

Décembre 2017 – n°2017 – 191

01/10

### Infos rapides

Données à télécharger au format [tableur](#)

## En novembre 2017, légère hausse de 0,3 % des prix des produits agricoles à la production sur un an

**E**n novembre 2017, les prix français à la production de l'ensemble des produits agricoles augmentent par rapport au mois précédent (+ 1 %) pour le deuxième mois consécutif mais de seulement 0,3 %, comparés aux prix de 2016. Les prix des fruits, des vins (recul important des récoltes) et des productions animales (demande pour le lait et les œufs) s'accroissent tandis que les cours des légumes et surtout des grandes cultures, notamment des céréales et des pommes de terre, se replient assez nettement, pénalisés par l'abondance des récoltes mondiales et la parité euro dollar.

En novembre 2017, les prix à la consommation des produits alimentaires et des boissons non alcoolisées s'accroissent sur un an (+ 1,6 %), sous l'effet principalement de la hausse des prix des fruits et des viandes.

## Prix agricoles et alimentaires

### Les faits marquants

**En novembre 2017, la hausse sur un an des prix des produits agricoles à la production est inférieure à celle des prix des produits alimentaires**

En novembre 2017, les prix de l'ensemble des produits agricoles à la production augmentent par rapport au mois précédent (+ 1 %), et plus légèrement par rapport à novembre 2016 (+ 0,3 %).

Malgré une certaine reprise des cours des grandes cultures par rapport au mois précédent, à l'exception de ceux de l'orge et de la pomme de terre, ils reculent sur un an et par rapport à la moyenne 2012-2016, dans un contexte de parité euro dollar défavorable aux exportations européennes et de pression de l'offre mondiale, notamment russe.

En novembre 2017, les prix des vins sont supérieurs à ceux de 2016 et surtout aux cours moyens des cinq dernières campagnes, tirés par les vins AOP dans un contexte de récoltes en fort recul.

En novembre 2017, les prix sont en hausse pour les fruits d'hiver malgré un marché de la pomme peu actif au niveau national. Dans un contexte de récolte limitée, les cours de ce fruit parviennent toutefois à se hisser au-dessus des prix de 2016 et des cours moyens 2012-2016 grâce au retour progressif des températures de saison et au dynamisme des exportations et de la demande pour la pomme « Industrie ». Les prix de la clémentine de Corse sont particulièrement soutenus. Sous l'effet du recul des cours des salades, du chou-fleur et surtout de l'endive, qui pâtissent d'une demande atone, les prix des légumes diminuent, quant à eux, sur un an et par rapport aux cours moyens.

En novembre 2017, la hausse sur un an des cours animaux de boucherie est de nouveau freinée par le

recul sur un an des prix des porcins, dans un contexte de baisse de la demande intérieure et des achats chinois.

Les cours des gros bovins et des veaux de boucherie se maintiennent par rapport au mois précédent tout en demeurant supérieurs à ceux d'il y a un an, dans un contexte de baisse saisonnière pour les premiers. Après un léger fléchissement en octobre, les cours des ovins se redressent en novembre pour s'établir au-dessus des cours de 2016 et de la moyenne quinquennale.

Depuis septembre 2017, les prix de la volaille et des lapins sont quasiment étales sur un an, au sein d'une filière toujours perturbée par le deuxième épisode d'influenza aviaire depuis 2016 et une consommation de lapins toujours en berne. Les cours des œufs continuent de flamber, supérieurs de plus des deux tiers aux cours de 2016 et de 80 % aux prix moyens à la faveur d'une demande importante en œufs français de la part des pays européens touchés par le scandale du Fipronil.

En novembre 2017, les prix à la consommation des produits alimentaires et des boissons non alcoolisées augmentent sur un an (+ 1,6 %), principalement en raison de la hausse des prix des viandes et des fruits, ces derniers ayant évolué comme les cours à la production. Les prix de la viande porcine ne repercutent pas le repli des cours des porcins à la production.

### Les indicateurs

**En novembre 2017, les cours des grandes cultures reculent sur un an**

	Pondérations	Ippap base 100 en 2010			Glissement annuel			Evolution en % par rapport à la moyenne quinquennale				Contribution (*)
		2010	sept-17	oct-17	nov-17	sept-17	oct-17	nov-17	sept-17	oct-17	nov-17	
<b>Ensemble</b>	<b>100 000</b>	<b>115,3</b>	<b>116,5</b>	<b>117,0</b>	<b>0,8</b>	<b>0,5</b>	<b>0,3</b>	<b>-1,4</b>	<b>-0,2</b>	<b>-0,3</b>	<b>0,3</b>	
<b>Grandes cultures</b>	<b>29 879</b>	<b>104,8</b>	<b>104,8</b>	<b>105,1</b>	<b>-7,6</b>	<b>-8,8</b>	<b>-9,8</b>	<b>-11,2</b>	<b>-11,9</b>	<b>-13,8</b>	<b>-2,9</b>	
Céréales	18 759	98,0	97,8	97,8	-0,6	-3,3	-5,4	-13,7	-16,0	-18,8	-0,9	
Blé tendre	11 173	94,7	95,1	94,9	-2,3	-3,3	-5,7	-14,5	-17,1	-20,4	-0,5	
Maïs	4 108	92,0	90,1	91,7	-2,9	-8,4	-8,7	-14,2	-15,8	-16,7	-0,3	
Orge	2 120	115,8	117,6	115,7	9,5	11,6	7,2	-6,3	-6,2	-9,8	0,1	
Oléagineux	4 874	94,9	94,2	96,6	-5,9	-9,0	-8,1	-9,0	-9,9	-9,2	-0,4	
Colza	3 503	99,2	99,1	101,6	-4,4	-7,4	-6,6	-6,8	-7,5	-6,3	-0,2	
Tournesol	1 269	83,4	81,1	83,4	-10,6	-14,1	-12,4	-14,7	-17,2	-17,7	-0,1	
Pomme de terre	2 598	166,0	169,5	169,5	-34,0	-30,5	-30,7	-7,2	-1,5	-2,5	-1,7	
<b>Vins</b>	<b>17 661</b>	<b>135,0</b>	<b>137,9</b>	<b>140,0</b>	<b>-0,1</b>	<b>1,8</b>	<b>3,5</b>	<b>9,5</b>	<b>9,8</b>	<b>10,6</b>	<b>0,7</b>	
Vins AOP	8 378	150,3	154,1	156,7	1,8	4,8	6,5	16,7	17,9	18,4	0,7	
Vins avec et sans IG	2 262	125,6	132,3	138,5	-8,0	-6,2	-0,9	-2,1	-1,8	2,0	0,0	
<b>Produits de l'horticulture</b>	<b>2 953</b>	<b>107,6</b>	<b>111,3</b>	<b>112,7</b>	<b>-0,9</b>	<b>0,6</b>	<b>0,5</b>	<b>1,2</b>	<b>3,3</b>	<b>3,0</b>	<b>0,0</b>	
<b>Autres produits végétaux</b>	<b>3 648</b>	<b>109,2</b>	<b>108,9</b>	<b>108,4</b>	<b>1,3</b>	<b>0,1</b>	<b>0,0</b>	<b>-5,9</b>	<b>-3,9</b>	<b>-4,8</b>	<b>0,0</b>	
<b>Fruits</b>	<b>3 525</b>	<b>121,5</b>	<b>131,1</b>	<b>131,5</b>	<b>4,1</b>	<b>3,2</b>	<b>7,2</b>	<b>7,8</b>	<b>7,9</b>	<b>10,1</b>	<b>0,3</b>	
<b>Légumes</b>	<b>5 282</b>	<b>98,1</b>	<b>96,9</b>	<b>90,7</b>	<b>2,4</b>	<b>-11,3</b>	<b>-19,7</b>	<b>1,9</b>	<b>1,7</b>	<b>-5,7</b>	<b>-1,0</b>	
<b>Bétail</b>	<b>18 479</b>	<b>116,3</b>	<b>114,3</b>	<b>113,6</b>	<b>0,8</b>	<b>1,2</b>	<b>1,5</b>	<b>-4,5</b>	<b>-3,2</b>	<b>-1,8</b>	<b>0,3</b>	
Gros bovins	9 565	120,7	120,7	120,0	8,2	8,5	6,4	-1,3	0,5	0,9	0,6	
Veaux	2 553	102,3	105,2	108,4	-0,2	2,2	4,0	-2,2	-1,4	-0,4	0,1	
Ovins	999	119,7	119,6	120,9	0,7	-1,3	1,3	2,7	1,4	2,2	0,0	
Porcins	5 362	114,5	106,2	103,4	-10,3	-11,0	-8,1	-11,8	-11,4	-8,4	-0,4	
<b>Volailles et lapins</b>	<b>4 893</b>	<b>109,1</b>	<b>109,4</b>	<b>109,2</b>	<b>-0,1</b>	<b>0,2</b>	<b>0,1</b>	<b>-5,2</b>	<b>-5,2</b>	<b>-4,9</b>	<b>0,0</b>	
<b>Lait de vache</b>	<b>13 670</b>	<b>116,4</b>	<b>114,7</b>	<b>///</b>	<b>18,4</b>	<b>15,3</b>	<b>///</b>	<b>3,7</b>	<b>6,2</b>	<b>///</b>	<b>///</b>	
<b>Œufs</b>	<b>1 468</b>	<b>155,8</b>	<b>209,8</b>	<b>256,0</b>	<b>32,8</b>	<b>62,9</b>	<b>69,1</b>	<b>23,7</b>	<b>65,0</b>	<b>84,5</b>	<b>1,3</b>	

Source : Insee

\* Contribution à l'évolution annuelle de l'indice d'ensemble

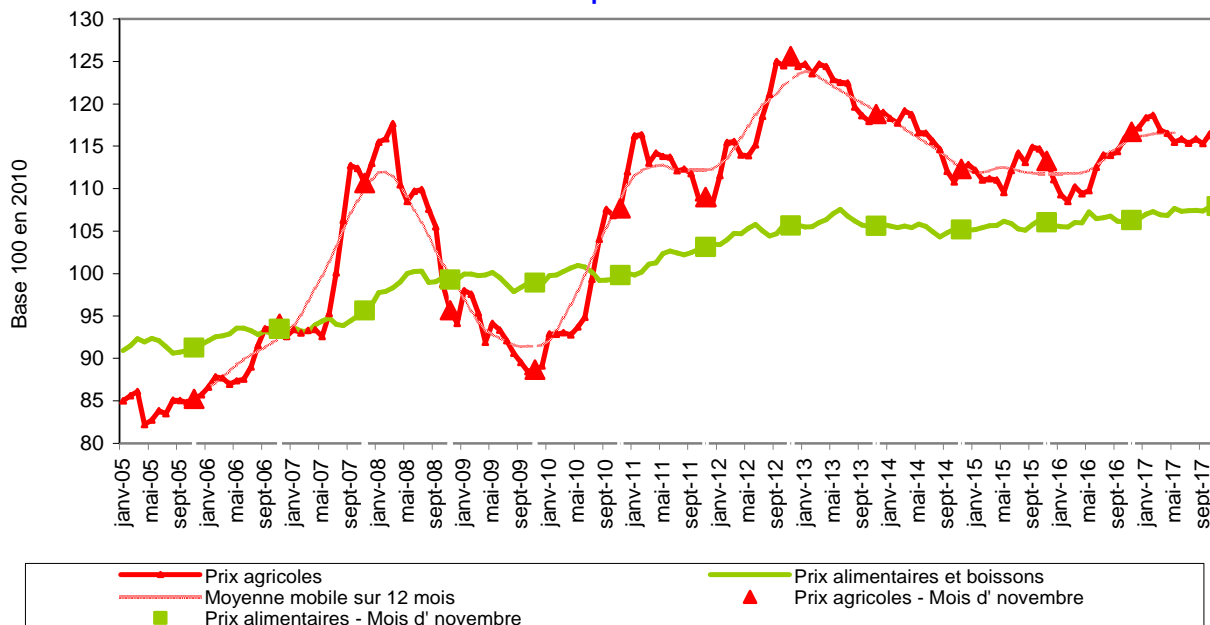
France y c. DOM	Pond. 2015	Ipc base 100 en 2015			Glissement annuel			Evolution en % par rapport à la moyenne quinquennale			Contribution (*)
		sept-17	oct-17	nov-17	sept-17	oct-17	nov-17	sept-17	oct-17	nov-17	
<b>Produits alimentaires et boissons non alcoolisées</b>	<b>1 495</b>	<b>101,6</b>	<b>102,1</b>	<b>102,2</b>	<b>1,1</b>	<b>1,7</b>	<b>1,6</b>	<b>1,8</b>	<b>2,0</b>	<b>2,1</b>	<b>1,6</b>
<b>Produits alimentaires</b>	<b>1 360</b>	<b>101,7</b>	<b>102,3</b>	<b>102,4</b>	<b>1,2</b>	<b>1,8</b>	<b>1,7</b>	<b>2,1</b>	<b>2,2</b>	<b>2,3</b>	<b>1,5</b>
<b>Pains et céréales</b>	<b>215</b>	<b>100,5</b>	<b>100,4</b>	<b>100,5</b>	<b>0,7</b>	<b>0,5</b>	<b>0,5</b>	<b>0,3</b>	<b>0,1</b>	<b>0,2</b>	<b>0,1</b>
<b>Viandes</b>	<b>390</b>	<b>101,8</b>	<b>101,9</b>	<b>102,2</b>	<b>1,5</b>	<b>1,6</b>	<b>1,5</b>	<b>2,8</b>	<b>2,7</b>	<b>2,7</b>	<b>0,4</b>
V. de bœuf et veau	103	102,2	102,1	102,5	1,3	1,4	1,3	3,6	3,3	3,4	0,1
V. de mouton, agneau, chèvre	16	103,9	104,4	104,6	2,8	2,9	2,6	5,7	5,7	6,0	0,0
V. de porc	27	101,3	102,0	102,3	2,3	1,8	1,6	2,7	2,5	2,8	0,0
V. de volailles	63	100,6	100,7	100,9	0,8	1,1	0,8	1,0	1,0	1,0	0,0
Autres viandes	7	103,9	103,9	104,7	3,0	0,7	2,2	6,1	5,1	5,5	0,0
<b>Poissons et crustacés</b>	<b>96</b>	<b>108,8</b>	<b>108,4</b>	<b>109,0</b>	<b>3,4</b>	<b>2,7</b>	<b>3,1</b>	<b>7,9</b>	<b>7,9</b>	<b>8,5</b>	<b>0,2</b>
<b>Laits, fromages, œufs</b>	<b>219</b>	<b>99,7</b>	<b>99,8</b>	<b>100,1</b>	<b>1,3</b>	<b>1,5</b>	<b>1,6</b>	<b>-0,6</b>	<b>-0,5</b>	<b>-0,2</b>	<b>0,2</b>
<b>Huiles et graisses</b>	<b>35</b>	<b>104,8</b>	<b>106,0</b>	<b>107,0</b>	<b>4,3</b>	<b>5,6</b>	<b>6,7</b>	<b>4,7</b>	<b>6,0</b>	<b>6,9</b>	<b>0,2</b>
<b>Fruits</b>	<b>97</b>	<b>108,4</b>	<b>109,1</b>	<b>109,3</b>	<b>4,4</b>	<b>3,2</b>	<b>5,8</b>	<b>12,5</b>	<b>6,9</b>	<b>9,6</b>	<b>0,4</b>
Fruits frais	88	108,6	109,3	109,5	4,7	3,3	6,4	13,1	6,8	9,8	0,4
<b>Légumes</b>	<b>138</b>	<b>99,1</b>	<b>103,0</b>	<b>101,7</b>	<b>-1,4</b>	<b>4,0</b>	<b>0,9</b>	<b>0,8</b>	<b>5,3</b>	<b>3,2</b>	<b>0,1</b>
Légumes frais	74	99,0	108,3	106,1	-0,3	11,1	4,9	4,0	13,8	10,1	0,2
<b>Sucres, confitures, chocolat, confiserie et produits glacés</b>	<b>107</b>	<b>100,8</b>	<b>100,7</b>	<b>101,0</b>	<b>0,0</b>	<b>0,0</b>	<b>0,4</b>	<b>-0,6</b>	<b>-0,5</b>	<b>-0,2</b>	<b>0,0</b>
<b>Produits alimentaires n.c.a.</b>	<b>63</b>	<b>97,1</b>	<b>97,1</b>	<b>97,1</b>	<b>-0,5</b>	<b>-0,4</b>	<b>-0,4</b>	<b>-4,9</b>	<b>-4,8</b>	<b>-4,8</b>	<b>0,0</b>
<b>Boissons non alcoolisées</b>	<b>135</b>	<b>100,3</b>	<b>100,2</b>	<b>100,1</b>	<b>0,6</b>	<b>0,7</b>	<b>0,7</b>	<b>-0,8</b>	<b>-0,8</b>	<b>-0,8</b>	<b>0,1</b>
Cafés, thés et cacao	44	101,2	101,2	101,1	0,7	1,1	1,1	-0,3	-0,2	-0,2	0,0

Source : Insee

\* Contribution à l'évolution annuelle de l'indice d'ensemble

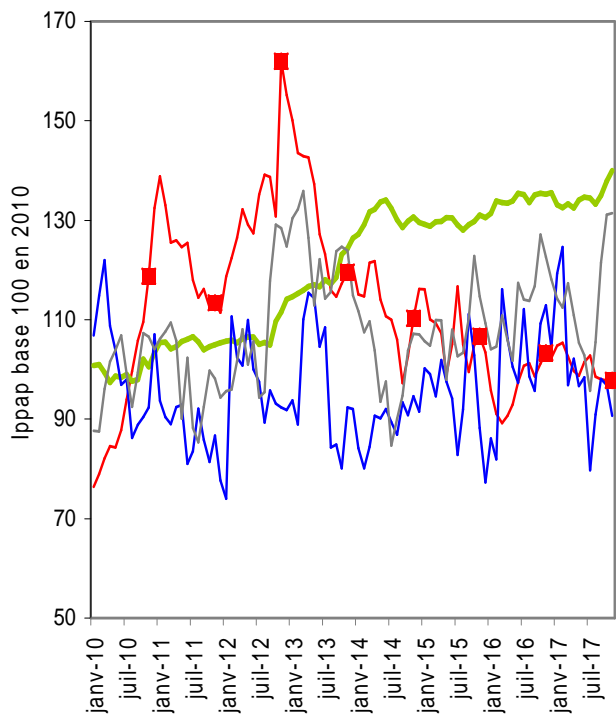
Mise en perspective

En novembre 2017, croissance sur un an plus forte des prix des produits alimentaires à la consommation et des boissons non alcoolisées que des produits agricoles à la production

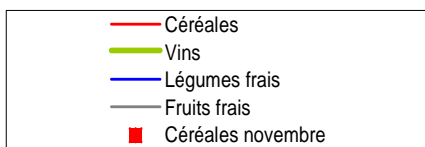


Sources : Insee, Agreste

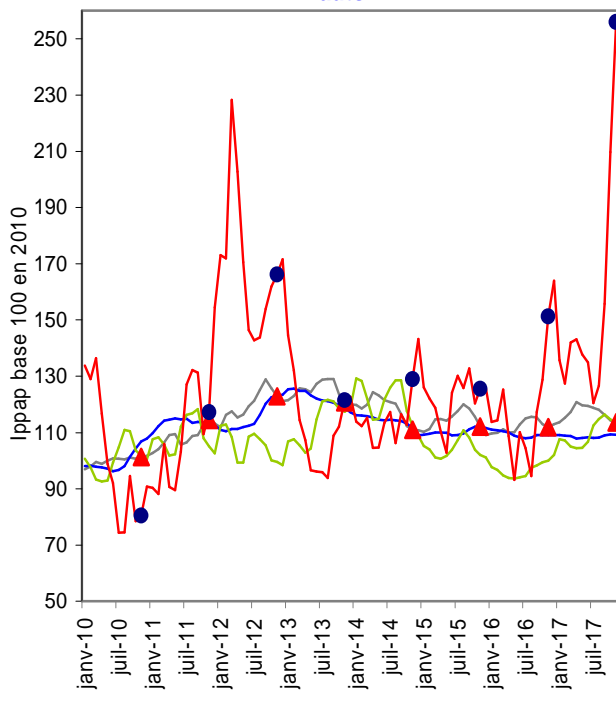
**En novembre 2017, recul sur un an des prix à la production des céréales**



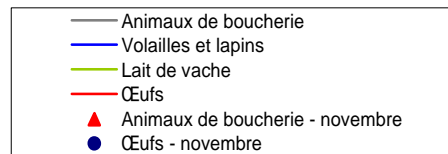
Sources : Insee, Agreste



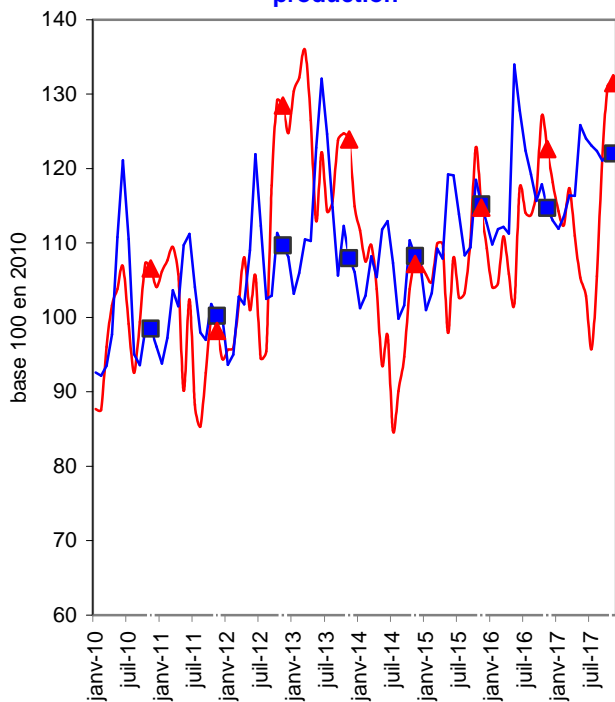
**En novembre 2017, les prix à la production des œufs atteignent des niveaux historiquement hauts**



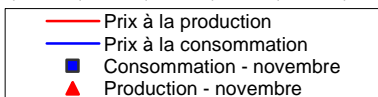
Sources : Insee, Agreste



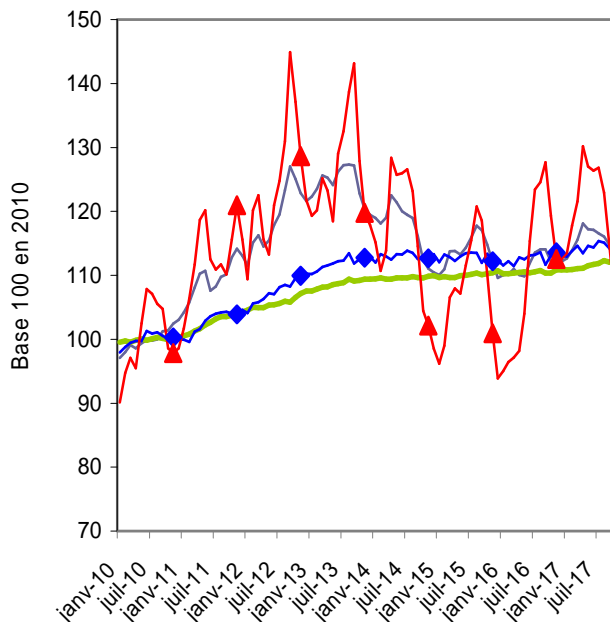
**Fruits frais : les prix à la consommation du panier de novembre 2017 répercutent la hausse sur un an des prix agricoles à la production**



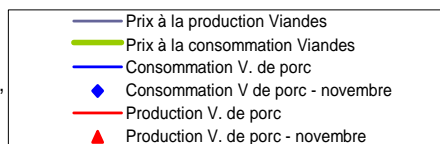
Sources : Insee, Agreste



**En novembre 2017, baisse des prix du porc à la production et hausse à la consommation**



Sources : Insee, Agreste



## Sources et définitions

- Les prix agricoles et alimentaires, intervenant aux deux grands stades de commercialisation des produits agricoles en amont et en aval de la filière, sont mesurés respectivement par l'indice des prix des produits agricoles à la production (Ippap) et l'indice des prix à la consommation (IPC).
- L'Ippap mesure l'évolution des prix des produits vendus par les agriculteurs. Il est élaboré à partir de l'observation des prix du marché, en particulier dans les enquêtes et relevés réalisés par FranceAgriMer-RNM (Réseau des nouvelles des marchés) et le Service de la statistique et de la prospective (SSP) du ministère en charge de l'agriculture et de l'alimentation. Il est calculé par l'Insee et, pour les fruits et légumes, par le SSP. Les séries sont calculées et publiées en base 2010 après le rebasement opéré par l'Insee, et par le SSP pour les fruits et légumes.
- Les prix des produits alimentaires et boissons non alcoolisées, achetés par les ménages, sont mesurés par l'indice des prix à la consommation calculé par l'Insee. L'IPC, en base 1998 jusqu'en décembre 2015, est passé en base 2015 en 2016. A cette occasion, les données ont été rétropolées jusqu'en 1990. Pour les comparaisons graphiques, l'IPC est converti en base 2010 par le SSP.
- Pour les deux indices et pour s'affranchir des variations saisonnières, le commentaire porte sur leur évolution en glissement annuel. Le glissement annuel rapporte le niveau atteint un mois donné à celui du même mois de l'année précédente : c'est le taux d'évolution en %. Les prix à la production mesurés par l'Ippap étant très fluctuants, leur évolution en glissement annuel est toujours comparée à leur évolution par rapport au prix moyen des mêmes mois des cinq années précédentes (moyenne quinquennale).

## Pour en savoir plus

- Toutes les séries conjoncturelles concernant les prix à la production annuels et mensuels depuis 1968, et aussi les prix à la consommation des produits alimentaires et boissons non alcoolisées annuels et mensuels depuis 1990, sont présentes dans l'espace « Données en ligne » du site Internet de la statistique agricole : <http://agreste.agriculture.gouv.fr/page-d-accueil/article/donnees-en-ligne>
- Les séries conjoncturelles concernant les prix à la production annuels et mensuels depuis 2005, et aussi les prix à la consommation des produits alimentaires et boissons non alcoolisées annuels et mensuels depuis 1998 sont également disponibles dans l'espace « Conjoncture – Séries mensuelles (bulletin) » <http://agreste.agriculture.gouv.fr/conjoncture/le-bulletin/article/bulletin-mensuel-8485>
- Les Infos rapides « Prix agricoles et alimentaires » publiées mensuellement depuis septembre 2007 (sauf en juillet et octobre)
- Les synthèses conjoncturelles Prix agricoles et alimentaires pour approfondir un thème en fonction de l'actualité



## Agreste : la statistique agricole

Ministère de l'Agriculture et de l'Alimentation  
Secrétariat Général  
**SERVICE DE LA STATISTIQUE ET DE LA PROSPECTIVE**  
3 rue Barbet de Jouy - 75349 Paris 07 SP  
Site Internet : [www.agreste.agriculture.gouv.fr](http://www.agreste.agriculture.gouv.fr)

Directrice de la publication : Béatrice Sédillot  
Rédacteur : Annie Delort  
Composition : SSP  
Dépôt légal : à parution

© Agreste 2017

Cette publication est disponible à parution sur le site Internet de la statistique agricole  
<http://www.agreste.agriculture.gouv.fr> (dans la rubrique Conjoncture)