

Mars 2018 – n°2018 – 026

03/10

Infos rapides

[Données à télécharger au format tableur](#)

En janvier 2018, baisse de 1 % des prix des produits agricoles à la production

En janvier 2018, les prix français à la production de l'ensemble des produits agricoles reculent de 1 % par rapport au mois précédent. Comparés à ceux de janvier 2017, les prix se contractent dans les mêmes proportions, après s'être établis en 2017 systématiquement au-dessus de ceux de 2016. Les prix des vins, des fruits, du lait et des œufs sont dynamiques sur un an mais ne suffisent pas à contrebalancer le repli toujours important des cours des grandes cultures, des légumes et du bétail.

Parallèlement, les prix à la consommation des produits alimentaires et des boissons non alcoolisées s'accroissent sur un an (+ 1,3 %), sous l'effet principalement de la hausse des prix des fruits, des produits laitiers-œufs et des viandes.



Avertissement :

Conformément aux directives européennes, les indices de prix des produits agricoles à la production sont diffusés en base 100 en 2015 depuis les résultats du mois de janvier 2018.

Les faits marquants

En janvier 2018, les prix des produits agricoles à la production se replient sur un an tandis que ceux des produits alimentaires et des boissons non alcoolisées augmentent

En baisse par rapport au mois précédent les prix de l'ensemble des produits agricoles à la production diminuent en janvier 2018 par rapport à janvier 2017 (- 1 %) interrompant les hausses sur un an enregistrées en 2017.

Dans un contexte de parité euro dollar défavorable aux exportations européennes et de pression de l'offre russe et ukrainienne, notamment en blé, les prix de l'ensemble des céréales se maintiennent en retrait par rapport au mois précédent et sur un an, à l'exception des cours des orges, portés par la demande internationale, notamment chinoise. Sous la pression des huiles et du taux de change, les cours des oléagineux continuent de reculer, tant pour le colza que le tournesol, atteignant - 20 % sur un an. Les prix des pommes de terre demeurent quant à eux inférieurs d'un tiers environ à ceux de janvier 2017. Par rapport à la moyenne 2013-2017, les cours de toutes les grandes cultures se replient, y compris pour l'orge.

En janvier 2018, les prix des vins sont supérieurs à ceux de janvier 2017 et surtout aux cours moyens des cinq dernières campagnes, tirés principalement par les vins AOP dans un contexte de récoltes en fort recul.

En janvier 2018, les prix des fruits d'hiver sont bien orientés sur un an et par rapport à la moyenne sur cinq ans dans un contexte de demande ferme pour la pomme et la clémentine et de production européenne en net repli pour le kiwi. Les prix des légumes sont à l'équilibre des prix moyens 2013-2017 de janvier mais en repli sur un an sous l'effet du recul des cours des salades, des poireaux et des choux. Le marché de l'endive s'améliore avec des cours supérieurs de 20 % aux prix sur cinq ans.

La dynamique des prix des animaux de boucherie, déjà au point mort en décembre sur un an, s'inverse en janvier 2018, pénalisée par le recul des prix des porcins, dans un contexte d'offre accrue mais de demande insuffisante.

En janvier 2018, les cours des gros bovins et des veaux de boucherie sont en baisse par rapport au mois précédent. Ils demeurent toutefois au-dessus de ceux d'un an auparavant, grâce à la bonne tenue des cours des bovins mâles, ceux des vaches augmentant de façon plus modérée. En revanche, les prix des gros bovins et des veaux se contractent significativement par rapport à la moyenne quinquennale. Dans un contexte de baisse des abattages, les cours des ovins se maintiennent au-dessus de ceux de 2017 mais entament leur repli saisonnier avec l'arrivée sur le marché des agneaux de race Lacaune.

Les prix de la volaille se replient sur un an et par rapport aux prix moyens 2013-2017, au sein d'une filière toujours fragilisée par les crises aviaires. La flambée des cours des œufs, due au scandale du Fipronil, retombe mais les prix restent à des niveaux élevés, supérieurs de plus des deux tiers aux cours de 2017 et de 74 % aux prix moyens sur cinq ans.

En janvier 2018, les prix à la consommation des produits alimentaires et des boissons non alcoolisées se renchérissent sur un an (+ 1,3 %), principalement en raison de la hausse des prix des viandes, des laits-fromages-œufs et des fruits, ces derniers ayant évolué comme les cours à la production. Les prix de la viande porcine ne répercutent pas le repli des cours des porcins à la production.

Les indicateurs

En janvier 2018, les cours des grandes cultures reculent par rapport à la moyenne quinquennale

	Pondérations				Ippap base 100 en 2015				Glissement annuel				Evolution en % par rapport à la moyenne quinquennale			Contribution (*)
	2015	nov-17	déc-17	janv-18	nov-17	déc-17	janv-18	nov-17	déc-17	janv-18	nov-17	déc-17	janv-18			
Ensemble	100 000	104,4	104,1	103,8	1,3	0,4	-1,0	0,3	0,3	0,1	-1,0	0,3	0,1	-1,0		
Grandes cultures	25 434	97,5	95,9	94,9	-8,9	-11,2	-13,7	-13,5	-14,7	-14,1	-3,7	-14,1	-3,7	-3,7		
Céréales	15 247	92,4	91,3	90,5	-4,5	-5,0	-8,2	-18,2	-18,7	-17,2	-1,2	-17,2	-1,2	-1,2		
Blé tendre	9 036	91,8	89,7	89,1	-5,7	-6,7	-10,5	-20,4	-21,6	-20,2	-0,9	-20,2	-0,9	-0,9		
Maïs	2 693	96,0	97,2	95,0	-8,7	-7,4	-10,8	-16,7	-15,9	-14,9	-0,3	-14,9	-0,3	-0,3		
Orge	2 583	96,3	96,0	96,5	7,2	6,0	3,5	-9,9	-9,6	-6,5	0,1	-6,5	0,1	0,1		
Oléagineux	3 979	96,0	92,8	89,3	-7,7	-14,5	-18,4	-8,6	-12,2	-14,5	-0,8	-14,5	-0,8	-0,8		
Colza	3 075	98,7	95,0	91,3	-6,6	-13,8	-18,3	-6,2	-10,2	-13,1	-0,6	-13,1	-0,6	-0,6		
Tournesol	730	84,3	83,0	80,7	-12,4	-17,5	-18,7	-17,7	-20,1	-19,9	-0,1	-19,9	-0,1	-0,1		
Pomme de terre	2 890	119,1	120,8	120,3	-30,9	-31,4	-32,0	-7,3	-5,8	-5,7	-1,6	-5,7	-1,6	-1,6		
Vins	20 011	108,9	110,2	110,4	4,1	4,8	6,7	11,2	12,0	12,4	1,3	12,4	1,3	1,3		
Vins AOP	11 166	117,1	119,0	119,5	7,0	7,8	10,9	18,2	19,6	20,4	1,2	20,4	1,2	1,2		
Vins avec et sans IG	2 547	93,3	94,4	94,2	-0,1	2,2	3,2	3,4	3,9	3,6	0,1	3,9	0,1	0,1		
Produits de l'horticulture	3 497	104,0	104,5	104,0	0,6	-0,2	-1,2	3,4	3,0	2,2	0,0	3,0	2,2	0,0		
Autres produits végétaux	3 318	104,0	99,4	99,4	3,3	-3,4	-4,8	-2,9	-7,8	-8,0	-0,2	-7,8	-0,2	-0,2		
Fruits	3 233	113,5	114,7	119,0	6,5	11,6	15,5	8,2	12,8	16,9	0,5	12,8	16,9	0,5		
Légumes	4 471	98,3	97,6	101,6	-17,8	-14,2	-23,5	-4,5	-3,5	-5,5	-1,3	-3,5	-5,5	-1,3		
Bétail	19 340	98,8	97,9	96,4	1,6	-0,1	-2,0	-2,0	-2,0	-3,6	-0,4	-2,0	-3,6	-0,4		
Gros bovins	11 153	98,9	97,5	96,9	6,0	3,6	2,1	0,2	-0,9	-2,2	0,2	0,2	-2,2	0,2		
Veaux	1 962	102,0	104,3	104,1	4,0	3,0	0,8	-0,4	-0,1	-1,3	0,0	-0,4	-1,3	0,0		
Ovins	1 371	102,6	104,1	99,9	1,3	2,2	4,9	2,2	3,5	0,9	0,1	3,5	0,9	0,1		
Porcins	4 854	96,3	94,6	91,4	-8,1	-9,8	-13,6	-8,4	-6,8	-9,0	-0,7	-8,4	-6,8	-0,7		
Volailles et lapins	5 985	98,8	97,9	97,8	0,1	-1,0	-1,0	-5,1	-5,4	-5,5	-0,1	-5,1	-5,4	-0,1		
Lait de vache	13 527	109,5	108,9	///	14,1	11,1	///	7,3	7,1	///	///	7,3	7,1	///		
Œufs	1 609	202,5	205,9	179,9	69,1	58,7	67,6	78,8	73,5	74,4	1,1	74,4	1,1	1,1		

Source : Insee

* Contribution à l'évolution annuelle de l'indice d'ensemble

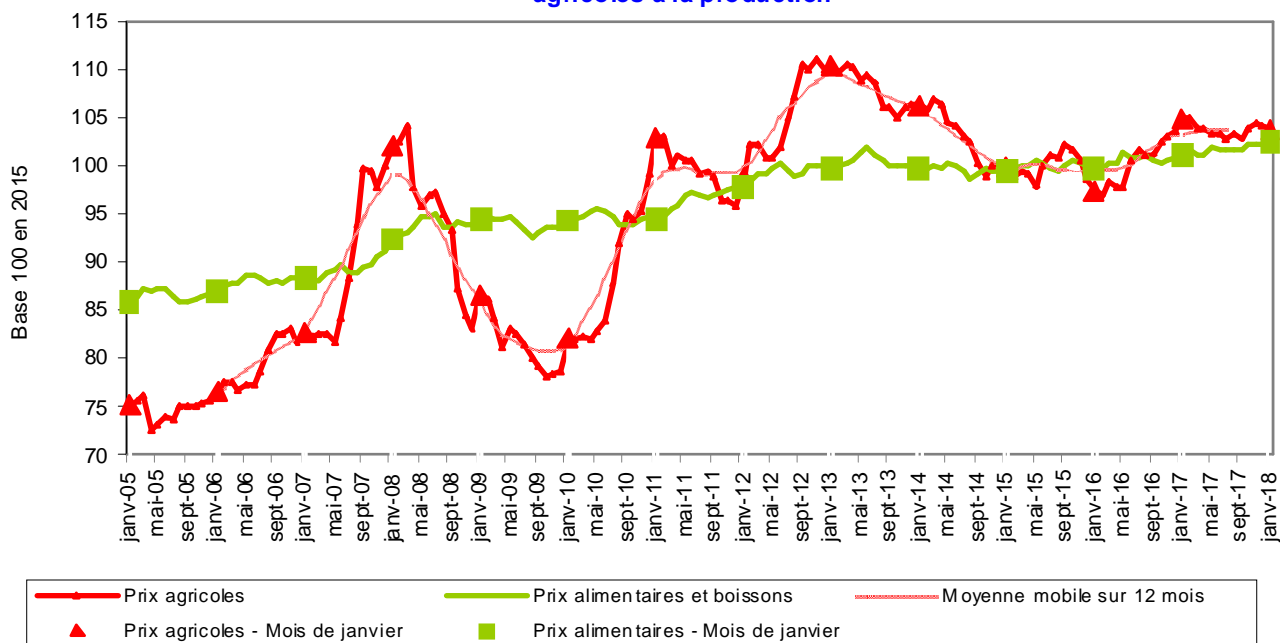
France y c. DOM	Pond. 2015	Ipc base 100 en 2015			Glissement annuel			Evolution en % par rapport à la moyenne quinquennale			Contri- bution (*)
		nov-17	déc-17	janv-18	nov-17	déc-17	janv-18	nov-17	déc-17	janv-18	
Produits alimentaires et boissons non alcoolisées	1 495	102,2	102,2	102,5	1,6	1,4	1,3	2,1	2,1	2,4	1,3
Produits alimentaires	1 360	102,4	102,4	102,7	1,7	1,5	1,3	2,3	2,4	2,7	1,2
Pains et céréales	215	100,5	100,7	100,8	0,5	0,6	0,6	0,2	0,4	0,4	0,1
Viandes	390	102,2	102,1	102,0	1,5	1,4	1,2	2,7	2,5	2,4	0,3
V. de bœuf et veau	103	102,5	102,7	103,2	1,3	1,2	1,6	3,4	3,3	4,0	0,1
V. de mouton, agneau, chèvre	16	104,6	103,4	103,3	2,6	1,3	1,2	6,0	4,7	4,3	0,0
V. de porc	27	102,3	101,1	101,1	1,6	1,0	0,9	2,8	1,6	2,1	0,0
V. de volailles	63	100,9	100,5	100,4	0,8	0,5	0,4	1,0	0,5	0,3	0,0
Autres viandes	7	104,7	103,9	104,3	2,2	1,5	2,7	5,5	5,1	5,8	0,0
Poissons et crustacés	96	109,0	108,6	111,3	3,1	1,9	1,2	8,5	7,6	8,0	0,1
Laits, fromages, œufs	219	100,1	100,2	100,3	1,6	1,8	2,1	-0,2	0,0	0,2	0,3
Huiles et graisses	35	107,0	107,7	107,5	6,7	7,4	7,4	6,9	7,7	7,7	0,2
Fruits	97	109,3	108,3	107,2	5,8	6,2	5,9	9,6	10,1	12,6	0,4
Fruits frais	88	109,5	108,2	107,0	6,4	6,7	6,5	9,8	10,3	13,1	0,4
Légumes	138	101,7	102,5	104,9	0,9	-0,1	-0,9	3,2	3,5	4,5	-0,1
Légumes frais	74	106,1	108,3	113,1	4,9	3,3	1,4	10,1	11,0	12,5	0,1
Sucres, confitures, chocolat, confiserie et produits glacés	107	101,0	100,9	100,9	0,4	0,2	0,2	-0,2	-0,3	-0,2	0,0
Produits alimentaires n.c.a.	63	97,1	97,1	97,1	-0,4	-0,4	-0,4	-4,8	-4,6	-4,5	0,0
Boissons non alcoolisées	135	100,1	100,2	100,3	0,7	0,7	0,7	-0,8	-0,6	-0,6	0,1
Cafés, thés et cacao	44	101,1	101,2	101,3	1,1	1,5	1,2	-0,2	0,2	0,1	0,0

Source : Insee

* Contribution à l'évolution annuelle de l'indice d'ensemble

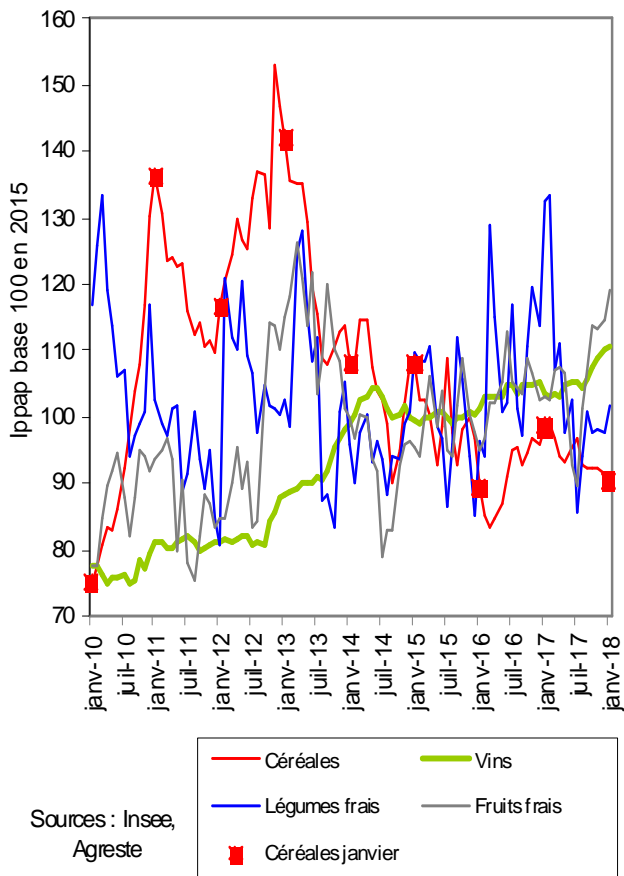
Mise en perspective

En janvier 2018, croissance sur un an des prix des produits alimentaires à la consommation et des boissons non alcoolisées et baisse des cours des produits agricoles à la production

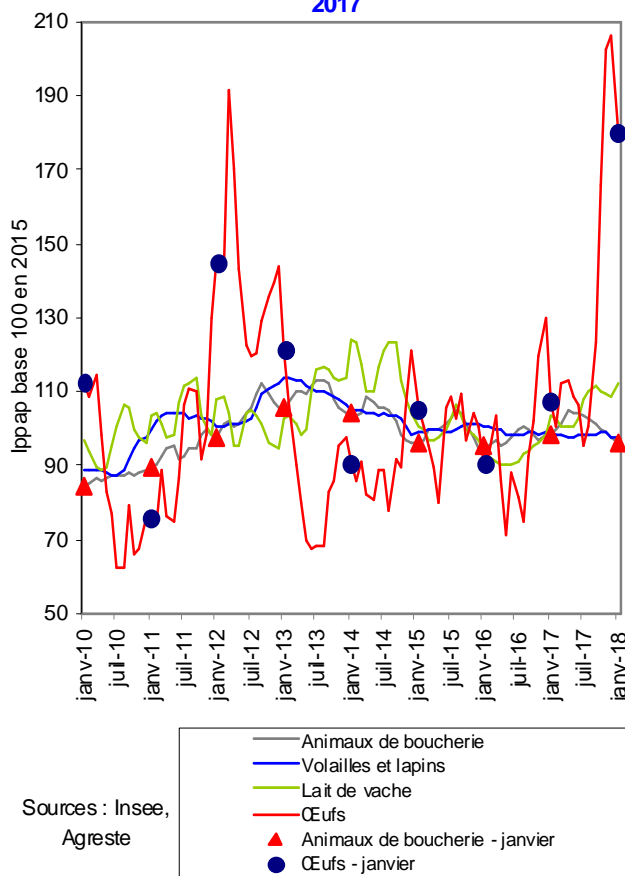


Sources : Insee, Agreste

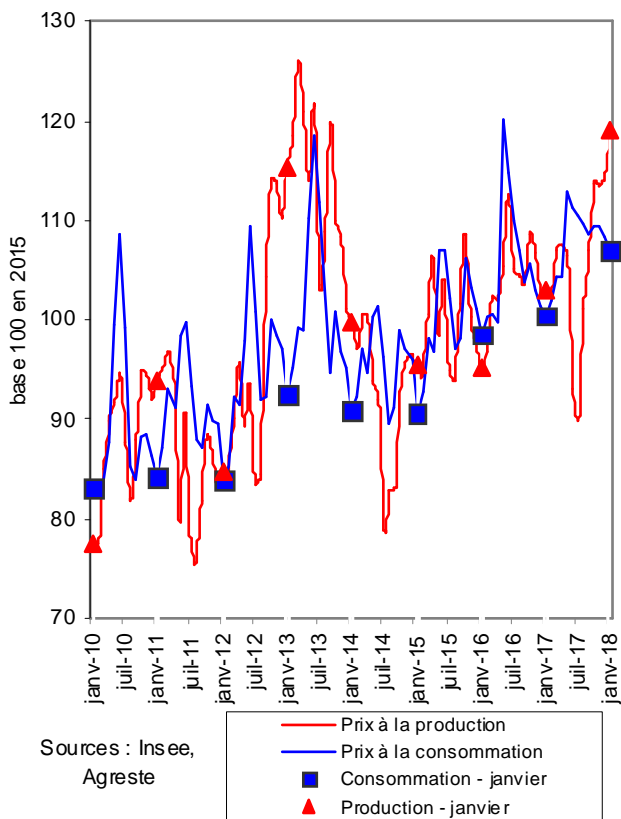
En janvier 2018, recul sur un an des prix à la production des céréales



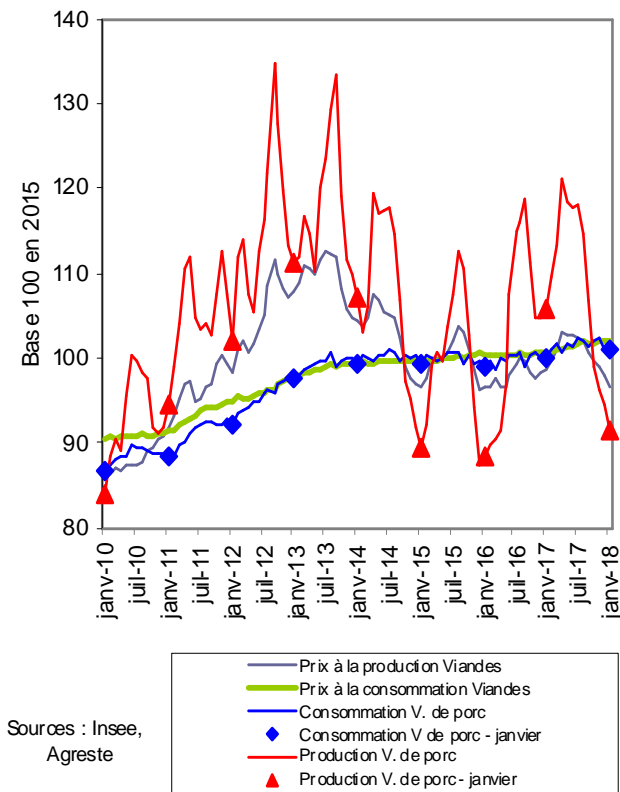
En janvier 2018, les prix à la production des œufs demeurent élevés par rapport à janvier 2017



Fruits frais : les prix à la consommation du panier de janvier 2018 répercutent la hausse sur un an des prix agricoles à la production



En janvier 2018, baisse des prix du porc à la production et hausse à la consommation



Sources et définitions

- Les prix agricoles et alimentaires, intervenant aux deux grands stades de commercialisation des produits agricoles en amont et en aval de la filière, sont mesurés respectivement par l'indice des prix des produits agricoles à la production (Ippap) et l'indice des prix à la consommation (IPC).
- L'Ippap mesure l'évolution des prix des produits vendus par les agriculteurs. Il est élaboré à partir de l'observation des prix du marché, en particulier dans les enquêtes et relevés réalisés par FranceAgriMer-RNM (Réseau des nouvelles des marchés) et le Service de la statistique et de la prospective (SSP) du ministère en charge de l'agriculture et de l'alimentation. Il est calculé par l'Insee et, pour les fruits et légumes, par le SSP. Les séries sont dorénavant calculées et publiées en base 2015 après le rebasement opéré par l'Insee, et par le SSP pour les fruits et légumes frais.
- Les prix des produits alimentaires et boissons non alcoolisées, achetés par les ménages, sont mesurés par l'indice des prix à la consommation calculé par l'Insee. L'IPC, en base 1998 jusqu'en janvier 2015, est passé en base 2015 en 2016. A cette occasion, les données ont été rétropolées jusqu'en 1990.
- Pour les deux indices et pour s'affranchir des variations saisonnières, le commentaire porte sur leur évolution en glissement annuel. Le glissement annuel rapporte le niveau atteint un mois donné à celui du même mois de l'année précédente : c'est le taux d'évolution en %. Les prix à la production mesurés par l'Ippap étant très fluctuants, leur évolution en glissement annuel est toujours comparée à leur évolution par rapport au prix moyen des mêmes mois des cinq années précédentes (moyenne quinquennale).

Pour en savoir plus

- Toutes les séries conjoncturelles concernant les prix à la production annuels et mensuels depuis 1968, et aussi les prix à la consommation des produits alimentaires et boissons non alcoolisées annuels et mensuels depuis 1990, sont présentes dans l'espace « Données en ligne » du site Internet de la statistique agricole : <http://agreste.agriculture.gouv.fr/page-d-accueil/article/donnees-en-ligne>
- Les séries conjoncturelles concernant les prix à la production annuels et mensuels depuis 2005, et aussi les prix à la consommation des produits alimentaires et boissons non alcoolisées annuels et mensuels depuis 1998 sont également disponibles dans l'espace « Conjoncture – Séries mensuelles (bulletin) » : <http://agreste.agriculture.gouv.fr/conjoncture/le-bulletin/article/bulletin-mensuel-8485>
- Les Infos rapides « Prix agricoles et alimentaires » publiées mensuellement depuis septembre 2007 (sauf en juillet et octobre)
- Les synthèses conjoncturelles Prix agricoles et alimentaires pour approfondir un thème en fonction de l'actualité



Agreste : la statistique agricole

Ministère de l'Agriculture et de l'Alimentation
Secrétariat Général
SERVICE DE LA STATISTIQUE ET DE LA PROSPECTIVE
3 rue Barbet de Jouy - 75349 Paris 07 SP
Site Internet : www.agreste.agriculture.gouv.fr

Directrice de la publication : Béatrice Sédillot
Rédacteur : Annie Delort
Composition : SSP
Dépôt légal : à parution

© Agreste 2018

Cette publication est disponible à parution sur le site Internet de la statistique agricole
<http://www.agreste.agriculture.gouv.fr> (dans la rubrique Conjoncture)