



Les pépinières forestières

Entre 30 000 et 40 000 hectares de forêt sont régénérés par plantation chaque année. Pour la campagne 2010-2011, on recense 208 entreprises de pépinières qui ont commercialisé 42,9 millions de plants forestiers dont 2,4 millions à l'exportation. Le solde commercial de l'activité est positif car les importations ne concernent que 850 000 plants. Les pépinières d'Aquitaine assurent 56 % de ces ventes. L'Aquitaine confirme ainsi sa place de première région productrice de plants forestiers qu'elle occupe depuis plus de dix ans, grâce notamment au pin maritime.

La part de marché des plants vendus en godets progresse régulièrement et représente aujourd'hui 50 % des ventes, autant que les plants en racines nues. 94 % des plants en godets sont des résineux.

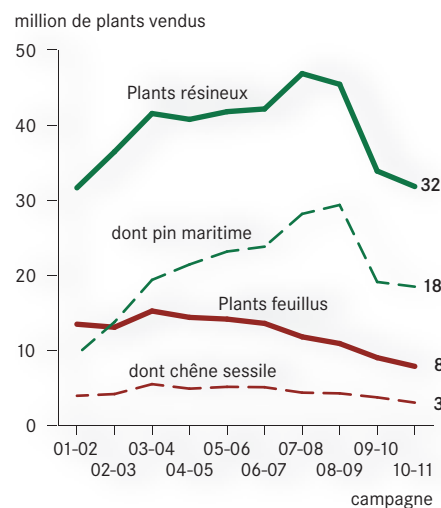
Les ventes en France de plants forestiers sont tombées en 2010-2011 à 40,5 millions d'unité (contre plus de 110 millions il y a 20 ans). Ces ventes sont constituées de 78 % de plants résineux (65 % il y a 10 ans), 20 % de feuillus (33 % il y a 10 ans) et 2 % de plançons de peuplier (stable).

Le marché porte sur 70 essences résineuses et feuillues et 32 cultivars de peuplier. Le pin maritime représente désormais 45 % des ventes en France (contre 20 % il y a 10 ans), le douglas 14 % et le chêne sessile 7 %. Les ventes de 2010-2011 sont en baisse de 8 % par rapport à la campagne précédente, qui elle-même avait accusé une baisse de 25 %. La montée en puissance du plan de reconstitution du massif des Landes de Gascogne

(2009-2017) va inverser la tendance en 2012 et accroître la part du pin maritime, sans toutefois cacher la baisse tendancielle du reboisement dans les autres régions.

Le commerce extérieur demeure en 2011 largement excédentaire et ce malgré une diminution des exportations (-3 %) et une augmentation des importations (+58 %). La tendance à la baisse du marché des plants se poursuit pour les principales espèces traditionnellement utilisées en reboisement: douglas, chênes sessile et pédonculé, pin laricio de Corse, hêtre, merisier, érable sycomore et pin sylvestre, avec quelques rares exceptions comme le peuplier, le robinier ou l'épicéa de Sitka.

Nombre de plants vendus en France

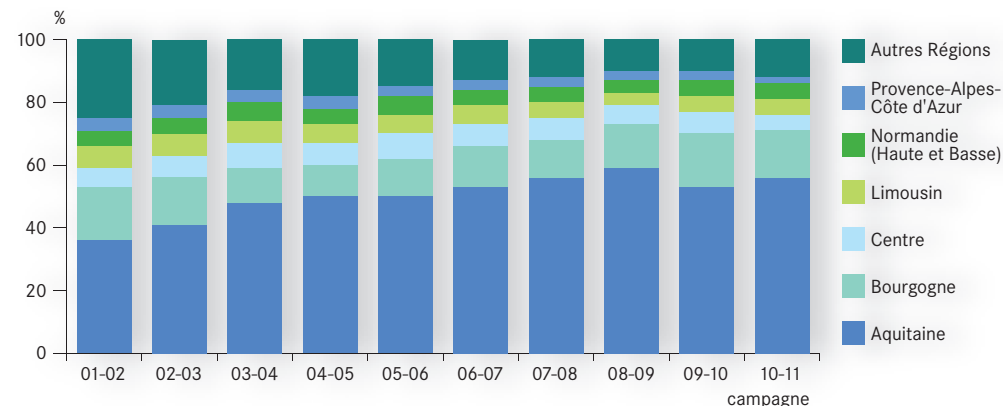


Source: Irstea

Télécharger les données au format tableur



Part des régions dans la production de plants



Source: Irstea

Origine et destination des plants

	Origine des plants		Destination des plants				Type de plants vendus	
	Production nationale	Importations	Ventes en France	Exportations	Total ventes	Inventés à fins forestières	Racines nues	Godets
<i>millier de plants</i>								
Résineux	37 607	289	31 810	1 310	33 120	4 777	12 962	19 869
<i>Pinus pinaster</i>	20 329	0	18 472	2	18 474	1 855	1 411	17 064
<i>Pseudotsuga menziesii</i>	7 158	15	5 479	520	5 999	1 174	5 666	318
<i>Picea abies</i>	2 346	50	1 782	175	1 956	439	1 868	39
Autres essences	1 555	224	1 338	193	1 532	247	1 042	266
<i>Abies nordmanniana</i>	1 621	0	1 197	360	1 557	64	1 532	25
<i>Pinus nigra corsicana</i>	1 573	0	1 140	13	1 153	420	294	859
<i>Larix decidua</i>	982	0	894	10	904	77	827	77
<i>Pinus taeda</i>	1 014	0	648	0	648	366	0	648
<i>Pinus sylvestris</i>	716	0	562	31	593	123	319	274
<i>Cedrus atlantica</i>	314	0	297	6	303	11	5	298
Feuillus	11 348	562	7 863	1 030	8 893	3 017	7 055	1 275
<i>Quercus petraea</i>	3 760	3	3 033	81	3 114	649	2 801	310
Autres essences	1 941	171	1 330	401	1 731	380	1 255	305
<i>Robinia pseudoacacia</i>	1 799	38	779	4	783	1 054	481	264
<i>Fagus sylvatica</i>	724	250	683	53	736	238	443	43
<i>Quercus robur</i>	1 087	15	502	326	828	274	696	116
<i>Carpinus betulus</i>	483	70	471	58	529	24	362	96
<i>Quercus rubra</i>	577	0	334	54	387	190	338	49
<i>Acer pseudoplatanus</i>	341	e	254	19	273	69	242	30
<i>Prunus avium</i>	370	0	246	13	259	110	224	35
<i>Castanea sativa</i>	267	15	232	21	253	29	212	26
Peupliers	1 032	€	795	60	855	178	854	0
Total général	49 987	851	40 467	2 400	42 867	7 972	20 871	21 144

Source: Irstea



Les graines forestières

Sur la campagne 2010-2011 l'approvisionnement en graines (toutes espèces confondues) des professionnels de la filière reboisement est de 112 tonnes, soit 986 millions de graines. Il provient à plus de 60 % des récoltes, à 35 % des stocks et à 4 % des importations.

La campagne 2010-2011, seconde campagne complète de récolte et d'utilisation de graines après la tempête Klaus (2009), a été marquée par des récoltes généralement faibles pour les essences feuillues mais en augmentation pour les essences résineuses.

Les maigres récoltes de graines des principales essences feuillues sont la conséquence directe de la mauvaise fructification des peuplements porte-graines. En effet, pour les trois espèces de chêne les plus couramment utilisées en reboisement sur le territoire national (sessile, pédonculé et rouge), ainsi que pour le hêtre, les récoltes se sont concentrées au Sud-Ouest de la France, faute de fructification suffisante dans les autres régions. Conséquence de cette pénurie, les utilisations de graines d'essence feuillue sont en baisse de 20 % par rapport à l'année précédente. Parmi les espèces enregistrant la plus forte baisse, on trouve, le chêne sessile (- 86 %), le hêtre (- 46 %) et le chêne pédonculé (- 44 %) qui influencent considérablement l'évolution du marché des graines forestières. Néanmoins, quelques espèces comme le merisier, le chêne rouge, le noyer royal et le frêne commun voient leurs utilisations en France augmenter.

Pour les essences résineuses, la tendance s'est inversée en 2011 et les récoltes sont en hausse de 116 % (en nombre de graines).

Soulignons que les faibles récoltes passées (- 75 % par rapport à 2008-2009) étaient principalement liées à l'arrêt du pin maritime (fin de la reconstitution post-tempête Martin, survenue de la tempête Klaus, avec forte diminution du recours à la technique du semis direct). Une reprise est attendue en 2012-2013. L'évolution à la hausse des récoltes 2011 a été induite par l'augmentation des récoltes des autres principales essences résineuses utilisées en reboisement (épicéa commun, douglas vert, mélèze d'Europe, cèdre de l'Atlas, pin laricio de Corse et pin à encens). Notons que 86 % des graines d'essence résineuse récoltées l'ont été en verger à graines de catégorie qualifiée ou testée.

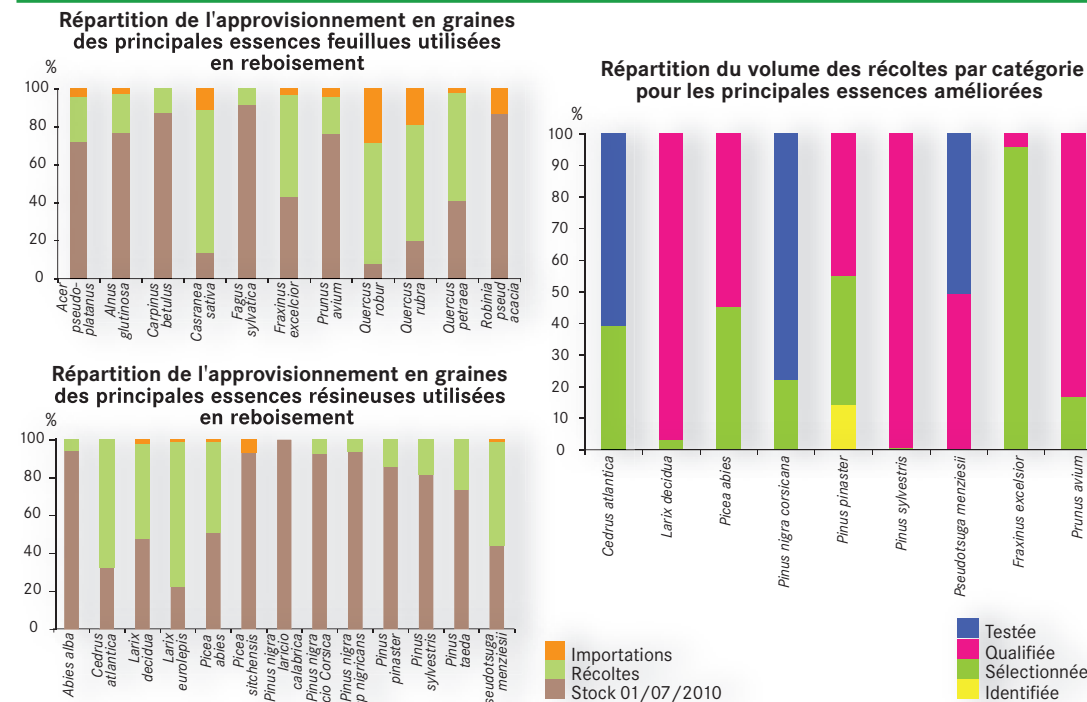
De même que pour les récoltes, les utilisations en France de graines d'essences résineuses sont en hausse de 10 % et les exportations se développent sur la campagne 2010-2011. Parmi les principales espèces en forte progression, on trouve le pin à encens, le mélèze hybride, le cèdre de l'Atlas, le douglas, le mélèze d'Europe, l'épicéa commun et l'épicéa de Sitka.

Ces résultats révèlent une évolution divergente entre les espèces résineuses et feuillues, largement imputable aux mauvaises fructifications des essences feuillues. Dans un contexte de faiblesse structurelle de l'activité de reboisement, le niveau des récoltes et des utilisations, toutes espèces confondues, est en dessous de celui des années passées, que l'on considère le poids ou le nombre de graines.

Télécharger les données au format tableur



Approvisionnement en kilogrammes de graines en 2010-2011 et répartition par catégorie



Flux des graines

