



# Volume, production et récolte de bois

## Bilan de la filière bois

### Accroissement du stock de bois sur pied

La forêt de production française métropolitaine est riche de 2,5 milliards de m<sup>3</sup> de bois fort tige sur pied. Cela correspond à 650 millions de m<sup>3</sup> supplémentaires en un quart de siècle. Elle produit un peu plus de 86 millions de m<sup>3</sup> de bois par an.

Le respect d'un équilibre entre apports et prélèvements forestiers permet de préserver le stock de bois sur pied. Il garantit la capacité de production future de la forêt, pierre angulaire de la gestion durable. Les prélèvements ont pour origine les opérations sylvicoles de récolte ou d'entretien que sont le nettoyage, les dépressages, les éclaircies et les coupes de régénération des peuplements arrivés à maturité.

Pour la période 2005-2011, 54 % de la production des peuplements a été exploitée (hors chablis Klaus et après déduction de la mortalité). Le prélèvement moyen, hors chablis Klaus est évalué à 41,8 millions de m<sup>3</sup> de bois fort tige par an. La mortalité porte sur 8,9 millions de m<sup>3</sup> et l'accroissement du stock sur pied (production nette non exploitée) s'élève à 35,8 millions de m<sup>3</sup> par an.

Cette augmentation globale de volume au niveau national cache de fortes disparités selon les régions, les essences et les conditions d'exploitation. Les accroissements les plus forts se rencontrent dans les régions initialement les moins riches en bois.

La récolte de bois en forêt, sur la période 2005-2011, est estimée en moyenne annuelle à 59,9 millions de m<sup>3</sup> de bois rond sur écorce, soit 56,1 millions de m<sup>3</sup> après déduction des pertes d'exploitation. Sur les 37,9 millions de m<sup>3</sup> commercialisés, près de 22 millions ont alimenté l'industrie du bois d'œuvre pour l'élaboration des placages et des sciages. Cette industrie génère à son tour des produits connexes comme des chutes de bois, des

écorces et des sciures. Ils sont en grande partie réemployés dans la fabrication des pâtes et des panneaux, en horticulture et agriculture et, pour une plus faible proportion, valorisés en bois-énergie.

Avec 21,9 millions de m<sup>3</sup> utilisés, le bois de chauffage constitue la deuxième utilisation des prélèvements forestiers. Il échappe en grande partie aux circuits commerciaux, seuls 3,7 millions de m<sup>3</sup> ayant été commercialisés en moyenne durant la période. On estime à 12,6 millions de m<sup>3</sup> le volume du bois utilisé pour la trituration et les autres industries. Il permet la fabrication de panneaux de particules, de pâtes à papier ou de poteaux.

Pour accroître la récolte sans mettre en péril la capacité de production des forêts françaises, il serait nécessaire de la diversifier en termes d'essences et de régions d'approvisionnement avec, par exemple, l'exploitation de chênes vert et pubescent dans les Causses et en zone méditerranéenne.

### Comment expliquer l'écart entre les prélèvements et la récolte

Les 41,8 millions de m<sup>3</sup> de prélèvement n'incluent pas ceux issus des chablis Klaus. On peut les estimer en moyenne à 4 millions de m<sup>3</sup> par an.

Les volumes mesurés par l'inventaire forestier sont des volumes bois tige fort (voir glossaire).

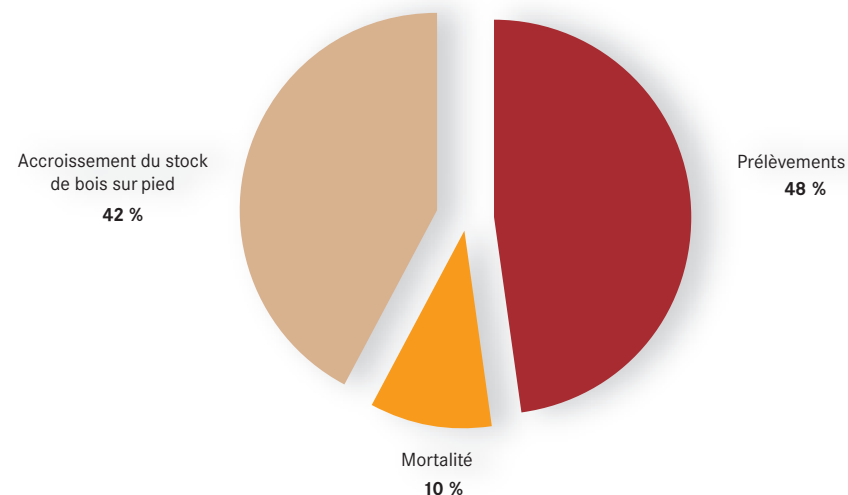
La récolte est la somme de la récolte commercialisée issue de l'enquête annuelle de branche exploitation forestière et de la récolte auto consommée estimée à partir de l'enquête logement de l'Insee. Les 56,1 millions de m<sup>3</sup> récoltés concernent la tige principale et les branches jusqu'à la découpe bûcheron, mais n'incluent pas les pertes d'exploitation.

Les deux chiffres ne sont donc pas directement comparables.



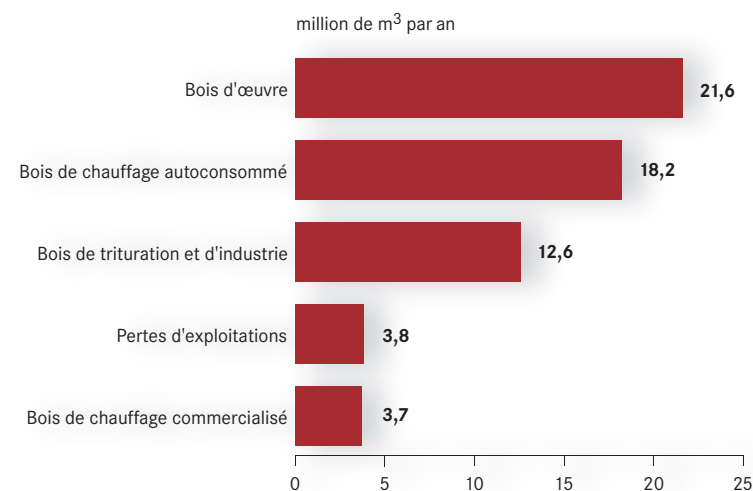
# Volume, production et récolte de bois

## Répartition de la production nette de bois



Source : IGN, - 2012 - Campagnes d'inventaire 2005, 2006, 2010, 2011

## Répartition de la récolte de bois en forêt



Source : Agreste - Enquête annuelle de branche exploitation forestière, moyenne 2005 à 2011 et estimation SSP pour le bois de chauffage



Télécharger les données au format tableur

# Volume, production et récolte de bois

## Évolution du prix du bois rond

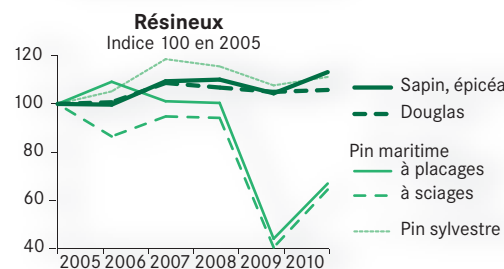
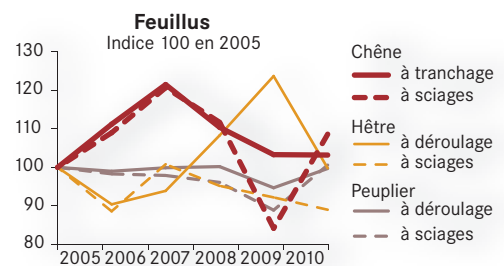
La tempête Klaus qui a frappé le sud-ouest de la France le 24 janvier 2009, a généré 43 millions de mètres cubes de chablis, principalement de pin maritime. Le prix de celui-ci a chuté de plus de 50 % en 2009. Avec des volumes importants et un prix bas, les exportations de résineux ont progressé de 19 % alors que les importations reculaient de 40 %; le solde commercial des résineux s'est ainsi amélioré.

Les feuillus, et en particulier le chêne, bien que moins touchés par la tempête Klaus, ont subi la crise économique de 2008-2009. Les exportations ont chuté (- 39 % en 2009 dont - 46 % pour le chêne) et les prix également (- 25 % pour le chêne sciage).

## Indice d'évolution du prix des grumes

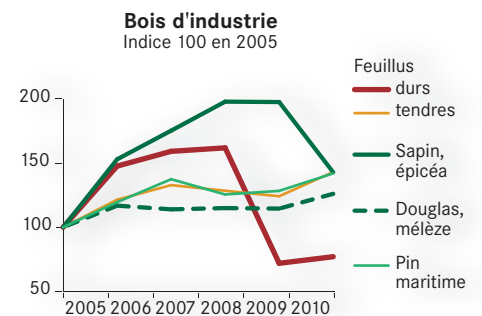
En 2010, les prix du bois bord de route remontent. Le choc de la tempête Klaus continue à se ressentir. Le prix des grumes de pin maritime augmente de 50 % mais reste inférieur de plus de 30 % par rapport à son niveau atteint en 2008. Le prix du pin maritime utilisé pour la trituration reste bas après la forte chute de 2009.

Le prix du chêne sciage qui avait chuté également en 2009 à cause du contexte économique repart à la hausse et retrouve un niveau proche de celui de 2008 grâce notamment à la reprise des exportations (+ 29 %).



Source: Draaf - Enquête sur la valeur des bois après exploitation forestière

## Indice d'évolution du prix du bois d'industrie

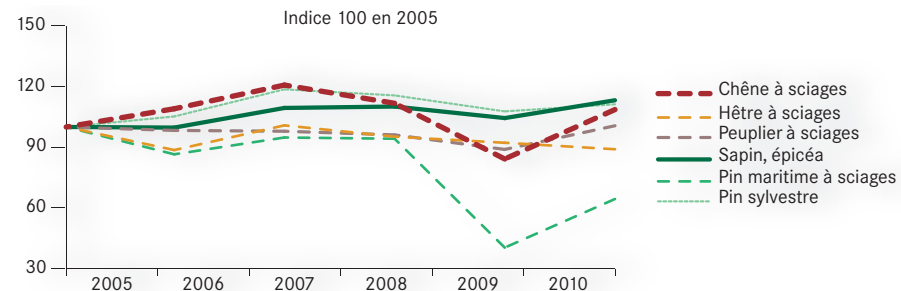


Source: Draaf - Enquête sur la valeur des bois après exploitation forestière



# Volume, production et récolte de bois

## Indice d'évolution du prix bord de route des principales essences



Source: Draaf - Enquête sur la valeur des bois après exploitation forestière

## Prix du bois bord de route

	2005	2006	2007	2008	2009	2010
<i>prix moyen HT en euros/m<sup>3</sup></i>						
<b>Grumes</b>						
<b>Feuillus</b>						
Chêne à tranchage	376	418	456	414	388	388
Chêne à sciages	92	100	111	102	77	100
Hêtre à déroulage	105	95	99	114	130	105
Hêtre à sciages	54	48	54	51	50	48
Noyer	369	416	234	236	257	231
Châtaignier	83	88	89	80	77	89
Frêne, érable à placages	225	275	469	156	158	222
Frêne, érable à sciages	88	90	111	107	94	98
Merisier, autres fruitiers à placages	352	415	385	364	363	271
Merisier, autres fruitiers à sciages	154	135	122	109	78	99
Peuplier à déroulage	53	52	52	53	50	52
Peuplier à sciages	35	35	34	34	31	35
<b>Résineux</b>						
Sapin, épicéa	49	49	54	54	51	56
Douglas	58	58	63	62	61	61
Mélèze	65	70	70	69	64	60
Pin maritime à placages	52	57	53	53	23	35
Pin maritime à sciages	45	39	43	43	18	29
Pin sylvestre	34	36	40	39	37	38
Autres résineux	38	52	41	40	56	44
<b>Bois d'industrie</b>						
<b>Trituration</b>						
Feuillus durs	21	25	28	26	27	29
Feuillus tendres	21	24	24	24	24	26
Sapin, épicéa	19	30	34	38	38	28
Douglas, mélèze	21	25	27	26	26	29
Pin maritime	17	25	27	28	12	13
Autres résineux	21	22	24	24	24	28

Source: Draaf - Enquête sur la valeur des bois après exploitation forestière



Télécharger les données au format tableur

# Volume, production et récolte de bois

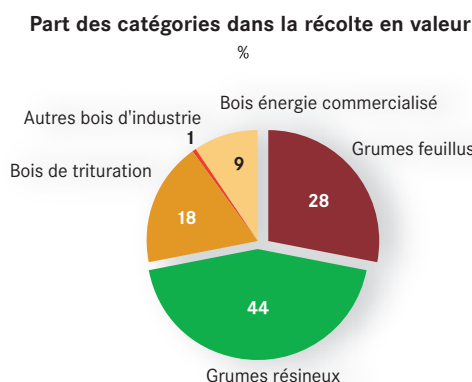
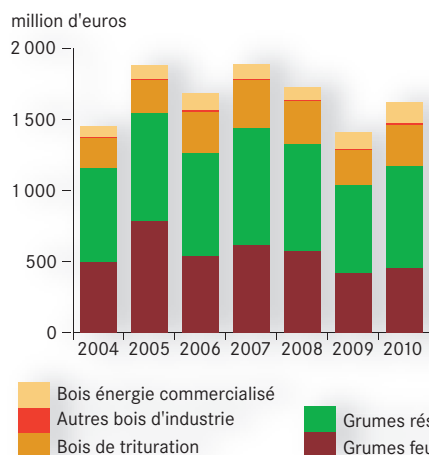
## La valeur de la récolte de bois

**E**n 2010, la valeur de la récolte commercialisée de bois est de 1,6 milliard d'euros. Cette valeur a connu d'assez fortes fluctuations au cours de la décennie 2000. Après la tempête de 1999, la valeur de la récolte avait baissé avant de retrouver en 2005 une valeur comparable à celle de 1998 (1,5 milliard d'euros). Elle avait de nouveau diminué fortement en 2009 suite à la tempête Klaus pour atteindre 1,4 milliard d'euros, valeur équivalente à celles du début des années 2000. En 2010, la valeur de la récolte retrouve un niveau proche de 2006, mais inférieur à celui de 2008.

La valeur de la récolte 2010 de bois provient pour 72 % des grumes, pour 18 % du bois d'industrie et pour 9 % du bois de feu commercialisé. La valeur du bois énergie a fait un bond en 2009 qui se poursuit en 2010.

En 2010, la moitié du chiffre d'affaires de l'exploitation forestière provient de cinq régions. L'Aquitaine vient en tête avec 19 % du total national, suivie de la Lorraine qui en représente 10 %, puis la Franche-Comté, l'Auvergne et Rhône-Alpes avec 7 % chacune. Le classement des régions évolue peu d'une année à l'autre.

## Valeur de la récolte de bois



Source : Draaf - Enquêtes sur la valeur des bois après exploitation forestière et Agreste - enquêtes annuelles de branche exploitations forestières



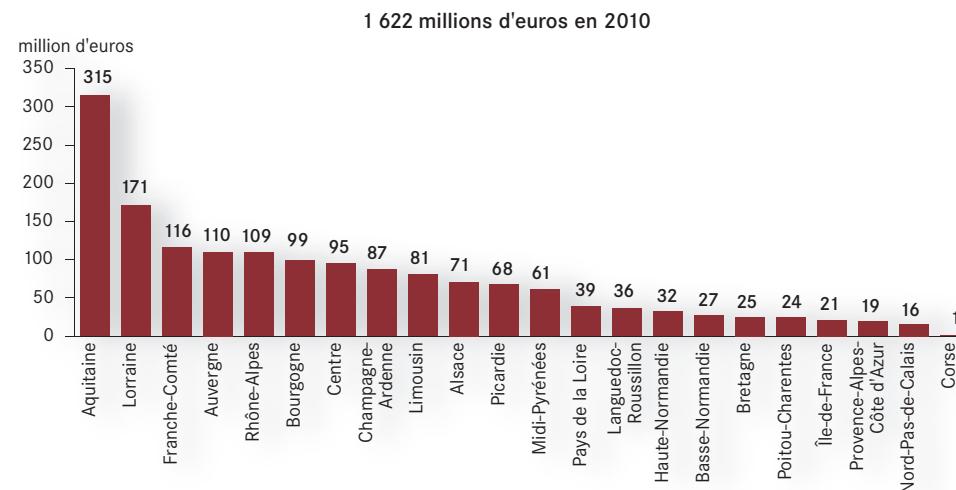
# Volume, production et récolte de bois

## Valeur de la récolte de bois en 2010

Catégorie		million d'euros	
<b>Grumes</b>	<b>1 169</b>	<b>Bois d'industrie</b>	<b>302</b>
<b>Feuillus</b>	<b>456</b>	<b>Trituration</b>	<b>292</b>
Chênes	289	Feuillus durs	86
Hêtre	60	Feuillus tendres	32
Peuplier	59	Pin maritime	88
Autres feuillus	48	Autres résineux	86
<b>Résineux</b>	<b>713</b>	<b>Autres bois d'industrie</b>	<b>10</b>
Sapin, épicéa	357	<b>Bois de feu commercialisé</b>	<b>151</b>
Pin maritime	183		
Douglas	107		
Autres résineux	66		
<b>Tous bois commercialisés</b>		<b>1 622</b>	

Source : Draaf - Enquêtes sur la valeur des bois après exploitation forestière et Agreste - enquêtes annuelles de branche exploitations forestières

## Valeur de la récolte de bois en 2010



Source : Draaf - Enquêtes sur la valeur des bois après exploitation forestière et Agreste - enquêtes annuelles de branche exploitations forestières