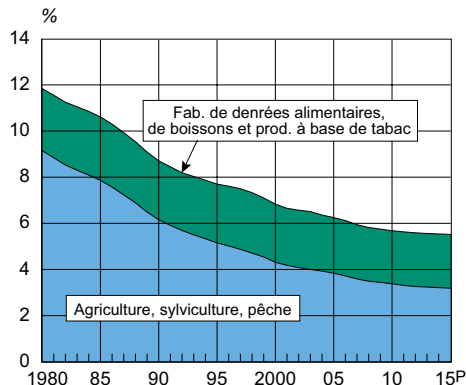


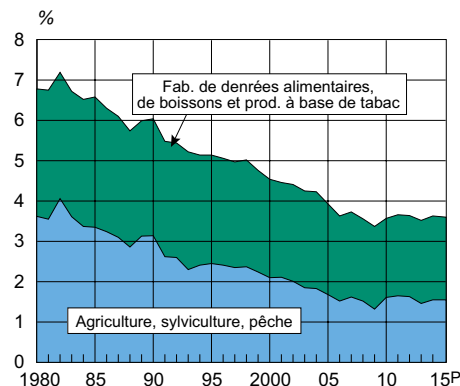
Télécharger les données au format tableur

## L'agriculture et les IAA dans l'économie nationale

### • Part dans l'emploi

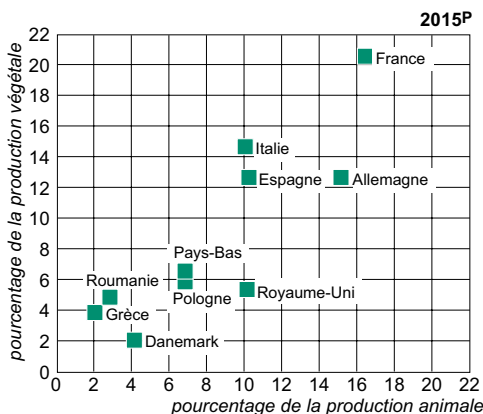


### • Part dans le produit intérieur brut



Source : Insee - Comptes de la Nation - Base 2010.

## Les 10 pays de l'UE à plus forte production agricole



Lecture : la France produit 16 % de la production en viande de l'UE et 20 % de celle en végétaux, en valeur.

Source : Eurostat, UE à 28 pays.

## Données de cadrage

### La part de l'agriculture dans l'emploi et la valeur ajoutée diminue tendanciellement.

Les activités de production et de transformation liées à l'agriculture, la sylviculture, la pêche et les industries agroalimentaires (IAA) emploient 1,42 million de personnes (salariés et non salariés) en équivalent temps plein (ETP) en 2015, soit 5,5 % de l'emploi total national. En 30 ans, l'importance des emplois au sein de ces branches d'activité a diminué de plus de la moitié (11,8 % en 1980). C'est essentiellement la part de l'agriculture dans l'emploi total qui a diminué : de 9,1 % en 1980, elle atteint 3,2 % en 2015. Pour les IAA, en revanche, la part dans l'emploi total n'a que légèrement baissé, passant de 2,7 % en 1980 à 2,3 % en 2015.

En 2015, la valeur ajoutée dégagée par l'ensemble des activités agricoles et agroalimentaires représente 3,6 % du PIB français, dont 1,5 % pour la production primaire issue de l'agriculture, de la sylviculture et de la pêche et 2,0 % pour les activités de transformation réalisées par les IAA. La part de ces deux branches décroît régulièrement depuis 1980, mais l'importance relative de l'agriculture a diminué plus vite que celle des IAA. Cette évolution résulte principalement de la baisse des prix relatifs des produits agricoles depuis vingt-cinq ans.

### La production agricole française, en valeur, est la plus élevée de l'UE.

En 2015, autour de 475 000 exploitations agricoles françaises produisent, sur une surface agricole de 29 millions d'hectares, 75 milliards d'euros de produits agricoles. Depuis 10 ans, avec une part variant de 17,7 % à 19,3 % de la production en valeur de l'Union européenne à 28, la France est le premier producteur européen. Que ce soit en productions végétales ou animales, outre la France, trois pays européens dominent : l'Italie, l'Allemagne et l'Espagne. Avec le Royaume-Uni, les Pays-Bas, la Pologne, la Roumanie, la Grèce et le Danemark, les 10 pays assurent plus de 80 % des productions végétales ou animales.

## Données de cadrage

### La production commercialisée en produits agroalimentaires représente 15 % de celle de l'UE

La production commercialisée de l'ensemble des entreprises françaises ayant une activité agroalimentaire (principale ou secondaire) est de 125 milliards d'euros en 2015. Elle contribue pour 15 % à la production commercialisée de l'UE. Les boissons, la viande et les produits à base de viande et les produits laitiers réalisent 58 % de la production commercialisée française.

### Le commerce extérieur en produits agricoles bruts ou transformés est excédentaire

En 2015, l'excédent des échanges commerciaux de 9,3 milliards d'euros se répartit en 2,6 milliards d'euros de produits bruts et 6,7 milliards d'euros de produits transformés. Sa légère progression provient essentiellement de la bonne tenue des ventes vers les pays tiers en particulier en boissons, vins, alcools et céréales. Les importations s'élèvent à 50,8 milliards d'euros et les exportations à 60,1 milliards d'euros, les trois quart sont des produits transformés en import comme en export. La part, dans la valeur totale française (hors matériel militaire), des importations agroalimentaires varie autour de 9 % à 10 % tandis que celle des exportations se situe entre 13 % et 14 % depuis 2011.

### La consommation de lait et yaourt nature continue à se réduire en France

Environ un cinquième des dépenses de consommation des ménages en France est consacré à l'alimentation. En quantité annuelle par habitant, la consommation de viande (90 kg en 2015) s'accroît légèrement après plusieurs années de baisse. Celle de fromage (24 kg) se stabilise à un niveau élevé mais la diminution de la consommation en lait et yaourt nature (60 kg) se poursuit. La consommation de céréales (ingrédient pour pâte alimentaire, semoule, farine, glucose...) atteint 118 kg en 2014. Celle du vin (43 l) tend à se stabiliser après plusieurs décennies de diminution.

### Une surface forestière française importante

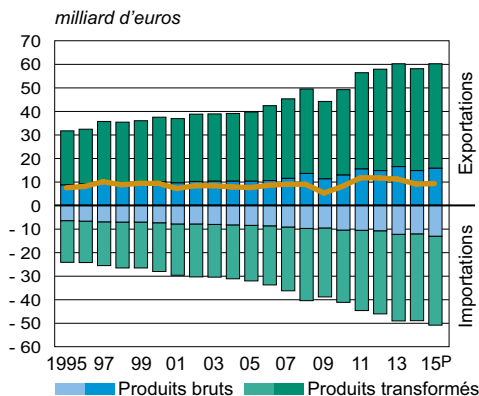
En 2014, 3 900 entreprises exercent une activité de récolte et de commercialisation de bois et/ou de sciage en France métropolitaine. La superficie forestière, dont les trois quart sont en propriété privée, s'étend sur 31 % du territoire. La France occupe 11 % des surfaces forestières européennes.

## Productions agroalimentaires commercialisées

	2014		2015
	UE à 28 milliard d'euros	France en % de l'UE	France milliard d'euros
Boissons	129	19	26,6
Viande	181	14	25,3
Produits laitiers	108	20	20,5
Autres produits alimentaires	127	14	17,1
Aliments pour animaux	59	17	9,8
Boulang.-pâtis & pâtes	79	10	8,3
Fruits et légumes transf.	50	11	5,8
Grains ; amylicés	36	15	5,3
Poisson	21	16	3,2
Huiles et graisses	36	9	2,8
<b>Ensemble</b>	<b>826</b>	<b>15</b>	<b>124,7</b>

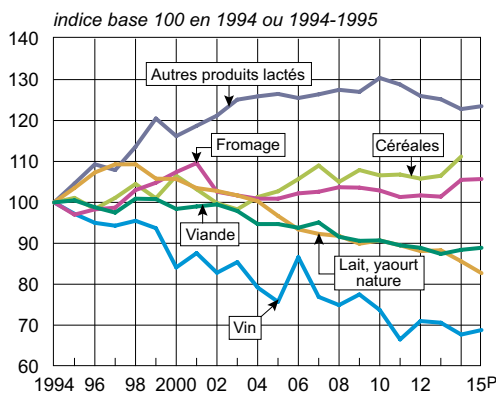
Sources : Agreste - Prodcum, Eurostat.

## Commerce extérieur des produits agricoles et agroalimentaires



Source : Douanes.

## Évolution des quantités de quelques produits consommés en France



Source : Agreste - Bilan d'approvisionnement (campagne pour le vin et les céréales).