



## Réseau d'information comptable agricole 2007 : progression du résultat moyen mais évolutions contrastées suivant les productions

En 2007, les exploitations professionnelles couvertes par le Réseau d'information comptable agricole (RICA) ont enregistré une hausse de 13,7 % du résultat courant (RCAI) en Pays de la Loire. En valeur réelle, la hausse atteint 10,8 %. C'est deux fois moins que l'évolution nationale qui s'établit à 22,1 % en valeur réelle. Le RCAI atteint 42 400 € dans la région. Il est comparable au résultat national de 41 800 €. La hausse du cours des céréales profite aux exploitations de grandes cultures mais pénalise les filières animales.

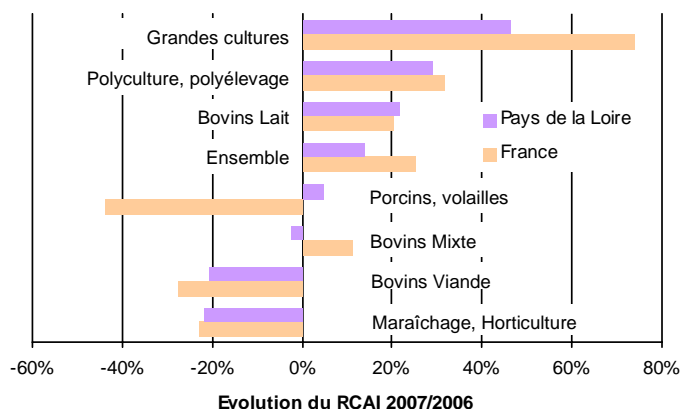
### Forte hausse du résultat pour les exploitations à orientation grandes cultures

La croissance globale du résultat est tirée par la hausse exceptionnelle enregistrée par les systèmes de production dont l'activité est orientée « grandes cultures ». Ces exploitations ont bénéficié de la flambée du prix du blé et du maïs au cours de l'année 2007. La hausse de 74 % du résultat au niveau national répercute les excellents résultats dégagés notamment par les exploitations céréalières de la région Centre dont le résultat est multiplié par deux en 2007. En Pays de la Loire, la hausse est plus contenue (+ 46 %). Les exploitations céréalières spécialisées produisent les deux tiers de la production nationale en volume de céréales, oléagineux et protéagineux. Plus du tiers du résultat global national est réalisé au sein de ces exploitations. En Pays de la Loire, 30 % de la production provient des exploitations spécialisées en grandes cultures, 17 % des grandes exploitations mixtes, grandes cultures et élevage. Ces dernières voient également leur résultat progresser de 44 %.

Les grandes cultures, qu'elles soient associées ou non à l'élevage de bovins, affichent les meilleurs résultats régionaux : près de 58 000 € par exploitation. Rapporté à la main d'œuvre familiale, le résultat des exploitations spécialisées en grandes cultures, plus économes en main d'œuvre, creuse l'écart avec les autres systèmes de production.

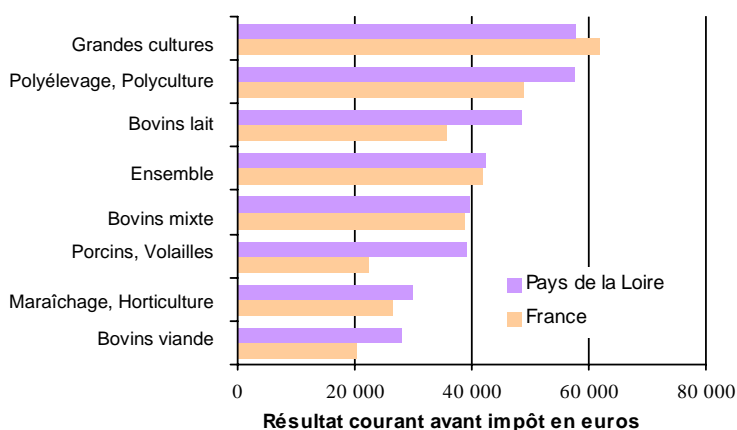
### Evolution du résultat : l'amplitude des écarts entre productions est moins importante en Pays de la Loire qu'au niveau national

Evolution du revenu courant avant impôt (RCAI) entre 2006 et 2007 suivant l'orientation principale de production de l'exploitation (Otex) en %



### Des résultats par exploitation plus élevés en région sauf en grandes cultures

Valeur du résultat courant avant impôt (RCAI) en euros



## Situation contrastée dans les élevages bovins

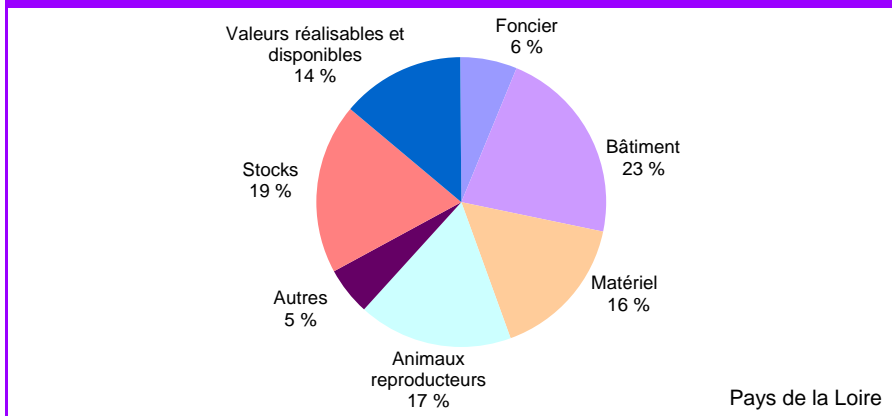
Le résultat des exploitations laitières de la région s'élève à 48 700 €. Il reste supérieur à la moyenne nationale. Ces exploitations, dont l'exercice comptable est souvent calé sur la campagne laitière, ont bénéficié des revalorisations du prix du lait intervenues fin 2007 et de la forte demande sur les marchés. La production de l'exercice augmente de 19 % en valeur et les quantités vendues de lait de 6 %. La croissance de leur résultat est sensible (+21 %).

La hausse du résultat moyen masque les évolutions contrastées des systèmes de production. Le résultat des éleveurs de bovins viande diminue en Pays de la Loire comme en France, respectivement de 21 % et de 27 %. C'est également le cas dans le secteur du maraîchage et de l'horticulture (-22 %).

## Progression de la production

La production globale, 178 200 € en moyenne par exploitation, augmente de 12 %. A l'exception des éleveurs de bovins viande qui subissent la baisse du cours de la viande, la plupart des orientations enregistrent une amélioration de la production, liée à la hausse des prix. La production des éleveurs de porcs et de volailles augmente davantage en région qu'au niveau national. L'évolution est contrastée : les éleveurs de porcs subissent la chute des cours du porc alors que les producteurs de volailles de la région, plus spécialisés en production sous label, bénéficient d'une reprise de la consommation et d'une revalorisation des prix.

## Structure de l'actif 2007 des exploitations toutes orientations confondues : 347 500 €



Source : Agreste - RICA 2007

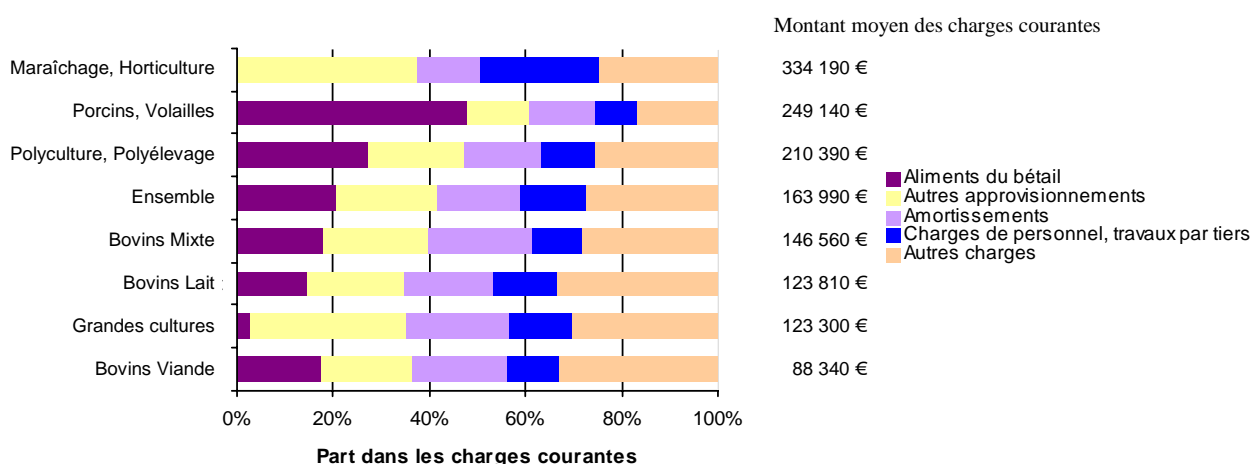
## Hausse des charges d'alimentation

Les charges courantes (charges d'exploitation + charges financières) augmentent de 7 100 € pour atteindre près de 164 000 € en moyenne. Il faut plus des trois quarts du produit brut pour couvrir ces charges. Le produit brut intègre les subventions d'exploitation perçues. Les charges courantes augmentent davantage en région, en raison du poids plus important des charges d'alimentation du bétail dont le coût est impacté par la hausse du cours des céréales. Le coût des aliments concentrés, qui représentent 95 % des achats d'alimentation du bétail, augmente de 21 %. Cette hausse pénalise fortement les exploitations hors-sol, pour lesquelles les charges d'approvisionnement représentent 60 % des charges courantes, dont 44 % de charges en aliments concentrés. Les charges de produits phytosanitaires augmentent de 9 %, les charges d'engrais et d'amendements de 4 %. A échantillon constant,

on note une augmentation de dix hectares de la SAU et des surfaces consacrées aux productions végétales dans les orientations mixtes de grandes cultures et élevage d'herbivores. Ce sont les plus grandes exploitations de la région. Elles exploitent 128 hectares en moyenne en 2007 dont 121 sont consacrés aux productions végétales.

Après le poste « alimentation du bétail », 20 % des charges courantes (440 € par hectare), c'est le poste « amortissements » qui grève le plus le produit régional : 17 % des charges courantes (soit 366 € par hectare) en augmentation de 4,7 %. Les charges de travaux par tiers qui incluent pour partie des charges de main d'œuvre se développent. Elles s'élèvent à 172 € par hectare et s'accroissent de 8,4 %. Les charges de personnel (128 € par hectare) augmentent de 6 %. Les dépenses en énergie stockées et non stockées restent limitées à 5 % des charges courantes. Elles augmentent légèrement de 1,2 %.

## Structure des charges courantes en 2007 par orientation de production en Pays de la Loire



Source : Agreste - RICA 2007

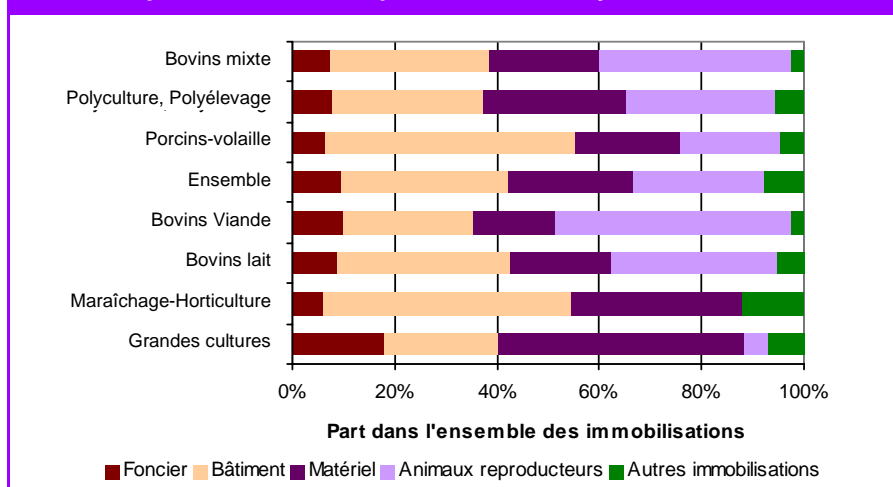
### La part des subventions diminue

Les subventions d'exploitations versées en 2007 diminuent de 1 700 € en moyenne par exploitation. Elles avaient augmenté en 2006 de façon mécanique, en raison du versement tardif du solde des aides bovines 2005. Le montant des aides versées atteint 29 100 € dont 18 000 € de droits à paiement unique. La hausse du résultat régional conjuguée à la baisse des subventions se traduit par une diminution sensible de la part des subventions dans le résultat. De 82 % en 2006, elle passe à 69 % en 2007. Les exploitations mixtes de grandes cultures avec herbivores tirent le plus grand profit des subventions versées : 49 200 € dont 27 % d'aides couplées. Elles sont par ailleurs les plus grandes en terme de SAU.

### L'actif de l'exploitation augmente

A la clôture de l'exercice 2007, l'actif moyen des exploitations régionales est de 345 000 €. Les immobilisations représentent les deux tiers de l'actif. A échantillon constant, la hausse de l'actif s'établit à 7,2 % : 5,2 % pour l'actif immobilisé et 11,2 % pour l'actif circulant. L'actif du bilan, image de ce que possède l'exploitation agricole, diffère en valeur et en structure selon les systèmes de production. Les immobilisations en matériel prédominent chez les céréaliers : 28 % de l'actif et 49 % de l'actif immobilisé. Elles grimpent de 12,8 % en 2007, portant la valeur de l'actif à 261 800 €. Les exploitations mixtes grandes cultures et élevage affichent l'actif le plus élevé (425 000 €), en hausse de 11,2 %. Elles immobilisent pour 80 900 € de matériel, poste qui augmente de 11,8 % sur l'exercice. L'actif des exploitations laitières reste plus faible : 304 700 €. Pour ces dernières, l'actif total augmente de 12,2 %, tiré par l'augmentation du poste « bâtiments » (+15,5 %) et du

Structure des immobilisations en 2007 par orientation de production en Pays de la Loire



Source : Agreste - RICA 2007

Valeurs moyennes par exploitation des Pays de la Loire en fonction de l'orientation de production (Otex)

Orient. de production	Produit brut	Subventions exploitation	Charges courantes	Charges d'approvisionnements
Grandes cultures	1 952	374	1 311	462
Maraîchage, Horticulture	32 459	183	29 384	11 006
Bovins lait	2 368	358	1 669	580
Bovins viande	1 498	446	1 110	407
Bovins mixte	2 001	392	1 542	611
Porcins, Volailles	4 859	389	4 133	2 534
Grandes cultures, élevage	1 919	384	1 437	567
<b>Ensemble</b>	<b>2 718</b>	<b>379</b>	<b>2 122</b>	<b>882</b>

Source : Agreste - RICA 2007

poste « matériel » (+8,5 %). Pour la France entière, on observe la même tendance : la valeur de l'actif augmente de 5,5 %.

### Le poids de la dette diminue

Avec une moyenne de 153 200 €, l'endettement moyen augmente de 6 % mais n'entraîne pas une augmentation du taux d'endettement en raison de l'augmentation du patrimoine agricole. La hausse de l'excédent brut d'explo-

tation (EBE) fait chuter le poids de la dette de 20 %. Celui-ci est mesuré par le rapport des dettes sur l'excédent brut d'exploitation dégagé au cours de l'exercice. Il est divisé par deux dans les exploitations de grandes cultures.

La capacité d'autofinancement augmente de 10 % pour atteindre 70 500 € en moyenne régionale. Près de la moitié est consacrée à l'autofinancement, le reste est prélevé à titre privé ■

### Méthodologie et définitions

**Europe** - Le Réseau d'Information Comptable (RICA) est une opération communautaire de recueil d'informations comptables individuelles. Réalisée dans l'ensemble des Etats membres selon des définitions et des règles communes, elle permet de comparer les résultats obtenus pour les différents types d'agriculture européenne. Cette analyse micro-économique est réalisée auprès de 82 000 exploitations agricoles « professionnelles » représentatives des quatre millions d'exploitations agricoles européennes.

**France** - L'échantillon observé en 2007 regroupe 7 377 exploitations. Le champ couvert correspond aux 326 000 exploitations professionnelles d'au moins 12 hectares d'équivalent blé, nécessitant au minimum 0,75 unité de travail annuel (UTA) et assurant 96 % de la production agricole.

**Pays de la Loire** - L'échantillon de 462 exploitations permet d'obtenir des résultats représentatifs régionalement et pour les principales orientations technico-économiques. Il couvre un champ de 27 080 exploitations. Les comparaisons inter-annuelles sont réalisées sur un échantillon constant et exprimées en valeur courante. Les données présentées ici sont des valeurs moyennes par exploitation.

**RCAI** : le **résultat courant avant impôt** est la différence entre les produits et les charges courantes. Il exprime une forme de revenu familial (les charges sociales de l'exploitant ne sont toutefois pas déduites) qui doit permettre de rémunérer le travail non salarié et les capitaux propres.

## RICA : résultats économiques des exploitations des Pays de Loire en 2007

Moyennes par exploitation

	Toutes exploit.	Grandes cultures (1)	Maraîchage Horticulture	Bovins lait	Bovins viande	Bovins mixte	Porcins, volailles	Polyculture Polyélevage
Nombre d'exploitations représentées	27 080	3 005	767	6 871	3 833	1 577	2 811	5 629
<b>Caractéristiques physiques</b>								
Surface agricole utilisée (en ha)	76,9	94,1	11,2	74,2	77,7	95,0	59,0	102,6
dont : SAU en fermage	68,2	84,2	10,3	66,2	64,6	87,1	53,2	91,5
Effectifs animaux (en UGB*)	130,2	15,8	0,2	90,3	118,9	149,3	363,5	189,6
Nombre d'UTA **	2,1	1,6	5,4	1,9	1,4	1,8	2,0	2,0
dont : UTA non salariées	1,6	1,2	1,5	1,9	1,4	1,8	1,7	1,7
<b>Financement et éléments du bilan (en milliers d'euros)</b>								
Fonds de roulement	76,6	78,9	51,5	64,1	76,2	101,2	71,3	76,5
Capacité d'autofinancement	70,3	84,5	73,1	71,4	45,5	71,2	72,4	80,4
Autofinancement net	32,9	31,3	29,2	32,5	24,1	34,2	27,1	45,0
Actif immobilisé	233,0	153,0	194,9	218,0	231,4	293,4	268,9	271,6
dont : Capital d'exploitation	203,0	119,1	176,2	190,7	204,1	265,8	243,2	235,2
Actif circulant	114,9	111,7	128,6	87,4	94,5	139,2	121,0	124,9
dont : stocks	66,9	58,8	40,4	48,2	59,4	94,5	73,0	74,1
Capitaux propres	196,4	134,7	121,9	192,5	214,9	270,4	187,3	212,3
Endettement total	152,9	131,9	203,1	114,1	111,7	163,8	204,9	185,1
<b>Soldes intermédiaires de gestion (en milliers d'euros)</b>								
Production de l'exercice (nette des achats animaux)	178,2	145,5	360,8	147,3	82,7	149,7	266,1	219,1
+ Rabais, remises, ristournes obtenus	0,4	0,6	3,3	0,1	0,0	0,2	0,8	0,6
- Charges d'approvisionnement	68,0	43,5	125,1	43,1	32,1	58,0	151,6	98,9
- Autres achats et Charges externes (n.c. fermage)	44,9	30,8	80,6	46,9	27,1	41,6	44,6	53,4
= Valeur ajoutée hors fermage	65,7	71,9	158,5	57,4	23,5	50,2	70,7	67,4
+ Remboursement forfaitaire TVA	0,0	0,0	0,0	0,0	0,0	0,0	0,0	0,0
+ Subventions d'exploitation, Indemnités assurances	30,2	36,4	2,7	27,5	35,3	39,4	23,6	40,1
- fermage	9,2	11,6	5,0	7,8	7,2	9,7	6,3	12,4
- Impôts et taxes	1,6	1,8	1,3	1,5	1,2	1,7	1,6	1,8
- Charges de personnel	9,8	7,0	77,4	0,7	1,3	1,1	7,3	6,4
= Excédent brut d'exploitation	75,2	87,8	77,5	74,9	49,2	77,1	79,1	87,0
+ Transferts de Charges et Autres produits de gestion	0,4	0,5	1,2	0,3	0,2	0,2	0,5	0,5
- Dotations aux amortissements	28,2	26,4	43,5	22,6	17,6	32,0	34,7	34,4
= Résultat d'exploitation	47,4	61,9	35,2	52,6	31,8	45,3	44,9	53,2
+ Produits financiers	0,5	0,6	0,7	0,5	0,3	0,7	0,5	0,4
- Charges financières	5,6	4,6	6,1	4,3	4,1	6,3	7,7	7,3
= Résultat courant avant Impôts	42,2	57,9	29,7	48,7	28,0	39,7	37,7	46,3

Source : Agreste - RICA 2007

(1) regroupement de deux orientations : céréaliers spécialisés et céréales et grandes cultures.

\* UGB : Unités gros bétail : 1 UGB équivaut à une vache laitière ; un ovin correspondant à 0,15 UGB.

\*\* UTA : Unité de travail annuel. 1 UTA équivaut à la quantité de travail agricole fournie par 1 personne occupée à plein temps pendant une année.



**Direction régionale et départementale de l'agriculture et de la forêt**

**Pays de la Loire et Loire-Atlantique**

Service régional de l'information

statistique et économique

12, rue Menou - 44035 NANTES CEDEX 1

Tél. : 02 40 12 36 48 - Fax : 02 40 12 36 43

Mél : [srise.draaf.pays-de-la-loire@agriculture.gouv.fr](mailto:srise.draaf.pays-de-la-loire@agriculture.gouv.fr)

Site internet : [www.draaf.pays-de-la-loire.agriculture.gouv.fr](http://www.draaf.pays-de-la-loire.agriculture.gouv.fr)

Directrice de la publication : I. Nuti

Rédacteur en Chef : P. Millon

Rédaction : C. Delacourt

Impression : SRISE à NANTES

Composition : B. Guy

Dépôt légal : à parution

ISSN : 1956 - 7499

Prix : 2,5 €