



Avril 2009 – n° 2/4

Infos rapides

Déficit de la filière bois : 6,3 milliards d'euros en 2008

Avec un déficit de 6,3 milliards d'euros en 2008, la balance commerciale de la filière bois est stabilisée depuis le milieu de l'année 2007. Les importations sur un an reculent pour la première fois depuis 2003 avec une accentuation en fin d'année. Les exportations souffrent plus encore. Quelques rares secteurs échappent pour l'instant à la crise économique, mais la plupart sont frappés plus ou moins sévèrement. La tempête Klaus qui a ravagé le Sud-Ouest le 24 janvier 2009 aggrave encore la situation d'une filière en difficulté.

Sommaire

Balance commerciale globale de la filière bois	page 2
Le déficit du solde des échanges se stabilise	
Meubles, pâtes, papiers : les gros poids du déficit	page 3
Les papiers et cartons bruts se redressent	
Travail mécanique du bois	page 4
Les ouvrages de tonnellerie semblent épargnés par la crise	
Les bois ronds	page 5
Les importations de bois ronds tropicaux reculent nettement	
Les sciages	page 6
Les importations de sciages résineux à nouveau en net recul	

Sources et définitions page 7

Pour en savoir plus page 7

Principales tendances du commerce extérieur

Les faits marquants : le déficit du solde des échanges se stabilise

La dégradation du déficit des échanges, pratiquement continue depuis 2001, semble avoir atteint son maximum pendant l'année 2007. Désormais, le déficit ne se creuse plus. Sur l'année 2008, il atteint 6,3 milliards d'euros soit à peu près celui de l'année précédente (6,2 milliards d'euros). Les importations, longtemps en forte hausse se contractent de 2 % mais les exportations, longtemps bien orientées, reculent de 4 %. Dans un contexte de recul généralisé des échanges, tous les secteurs sont touchés mais certains s'en sortent mieux que d'autres. Parmi les gagnants, seuls les papiers et cartons à recycler, déjà excédentaires, parviennent à

améliorer leur situation. Les pâtes à papier, les contreplaqués, les papiers et cartons bruts, les sciages résineux et les feuilles de placage réduisent leur déficit grâce à la contraction des importations. Plusieurs secteurs excédentaires perdent une partie de leur avantage tout en restant positifs : papier journal, ouvrages de tonnellerie, panneaux de particules et sciages feuillus. Les panneaux de fibres, qui étaient excédentaires, deviennent déficitaires. Enfin, plusieurs secteurs déficitaires aggravent leur déficit : les lames et frises pour parquet, les ouvrages de menuiserie, les papiers et cartons transformés et les meubles et sièges en bois.

Les indicateurs

Unité : million d'euros

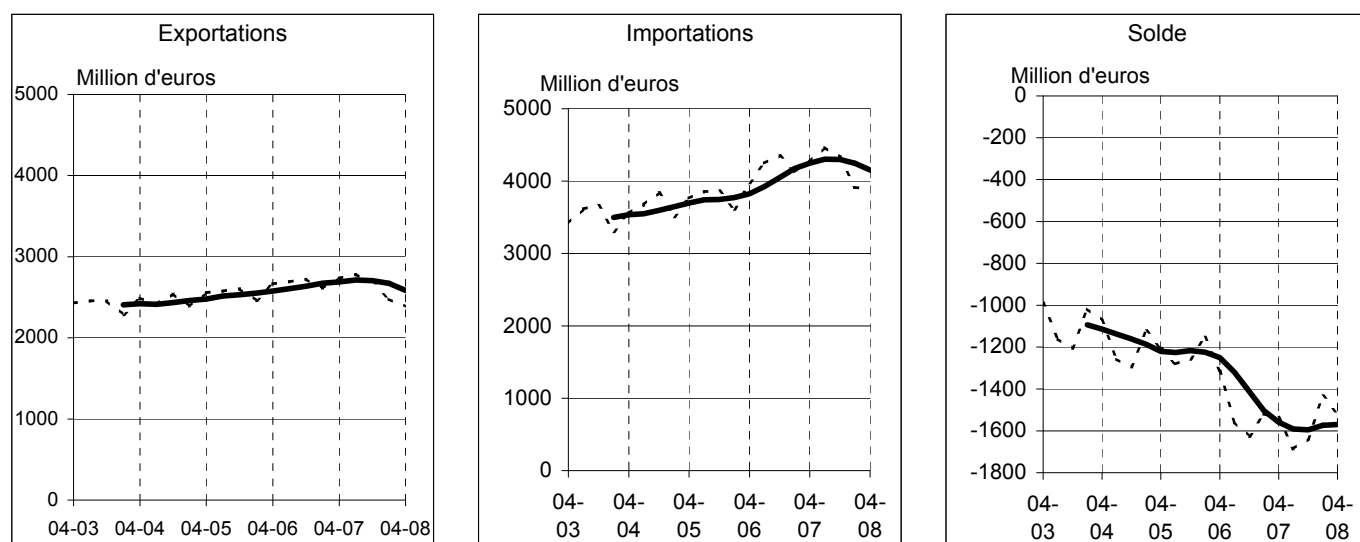
	Année 2007			Année 2008			Variation 2008 / 2007 en %	
	Exportations	Importations	Solde	Exportations	Importations	Solde	Exportations	Importations
PRODUITS D'EXPLOITATION FORESTIERE, DE CARBONISATION ET DE SCIERIE								
Conifères(grumes + trituration)	88	124	- 36	79	86	- 7	- 11	- 31
Feuillus tempérés (grumes + trituration)	177	56	+ 121	152	53	+ 99	- 14	- 5
Grumes de feuillus tropicaux	8	131	- 123	4	115	- 111	- 46	- 12
Plaquettes, particules et déglignures	62	52	+ 11	52	40	+ 13	- 16	- 23
Sciages de conifères	147	892	- 746	116	770	- 654	- 21	- 14
Sciages de feuillus	206	339	- 134	182	284	- 102	- 12	- 16
Traverses	30	11	+ 20	34	13	+ 21	+ 10	+ 22
Autres produits (a)	46	79	- 34	41	82	- 41	- 9	+ 3
TOTAL	764	1 685	- 921	660	1 443	- 783	- 14	- 14
PRODUITS DES INDUSTRIES DU BOIS ET DES PATES ET PAPIERS								
Feuilles de placage	84	147	- 62	67	113	- 46	- 20	- 23
Panneaux (bois et fibres), contreplaqués	982	843	+ 139	851	830	+ 21	- 13	- 2
Autres produits du travail mécanique du bois	818	1 498	- 680	794	1 519	- 725	- 3	+ 1
Meubles et sièges en bois	1 162	3 204	- 2 042	1 160	3 230	- 2 071	- 0	+ 1
Pâtes de bois et vieux papiers	566	1 168	- 602	566	1 157	- 590	- 0	- 1
Papiers et cartons	6 274	8 105	- 1 831	6 120	8 005	- 1 885	- 2	- 1
TOTAL	9 886	14 964	- 5 078	9 558	14 854	- 5 296	- 3	- 1
AUTRES PRODUITS D'EXPLOITATION FORESTIERE								
Extraits tannants végétaux	10	6	+ 4	9	6	+ 3	- 13	+ 2
Térébenthine, colophane et dérivés	55	87	- 32	63	76	- 14	+ 14	- 12
Liège et ouvrages en liège	46	258	- 211	48	235	- 187	+ 3	- 9
TOTAL	111	350	- 239	119	317	- 198	+ 7	- 9
ENSEMBLE DES PRODUITS	10 762	16 999	- 6 237	10 337	16 614	- 6 277	- 4	- 2

(a) Bois de feu, sciures, charbon de bois, autre bois d'industrie, poteaux de lignes injectés, bois feuillards, échelas, pieux, piquets, bois pour cannes, manches d'outils, éclisses

La nomenclature utilisée (Système Harmonisé) est présentée sur le site avec cet intitulé : "Informations méthodologiques du secteur bois et dérivés"

Mises en perspectives : le montant annuel des importations recule pour la première fois depuis 2003

- ensemble filière bois : donnée trimestrielle brute
- ensemble filière bois : donnée trimestrielle corrigée des variations saisonnières



Source : Douanes

Meubles, pâtes, papiers : les gros poids du déficit

Les faits marquants : les papiers et cartons bruts se redressent

Meubles et sièges en bois : après la forte dégradation de 2007, le creusement du déficit des échanges s'atténue en 2008. Sur les douze derniers mois, il plafonne autour de 2 milliards d'euros. Le courant d'échanges à l'importation se ralentit (+ 1 %) alors que malgré une conjoncture internationale déprimée, les exportations se maintiennent à leur niveau antérieur.

Pâtes de bois et vieux papiers : la tendance reste globalement favorable. Sur les douze derniers mois, le solde, tout en restant négatif, se stabilise à 0,6 milliard d'euros. Les exportations comme les importations se maintiennent à leur niveau antérieur grâce à la bonne performance des papiers et cartons à recycler.

Papiers et cartons : la tendance est moins favorable sur le papier journal dont le solde, tout en restant positif, se contracte à 113 millions d'euros. Elle se dégrade sur les papiers et cartons transformés dont les exportations reculent de 2 % alors que les importations augmentent de 1 %. Elle continue à se redresser sur les papiers et cartons bruts, les importations (- 3 %) reculant plus vite que les exportations (- 2 %). De ce fait, le déficit s'alourdit légèrement sur les douze derniers mois par rapport à la période précédente (1,9 milliard d'euros contre 1,8). Globalement, les importations commencent à reculer sur les derniers trimestres, suivant la tendance des exportations qui avaient anticipé le mouvement.

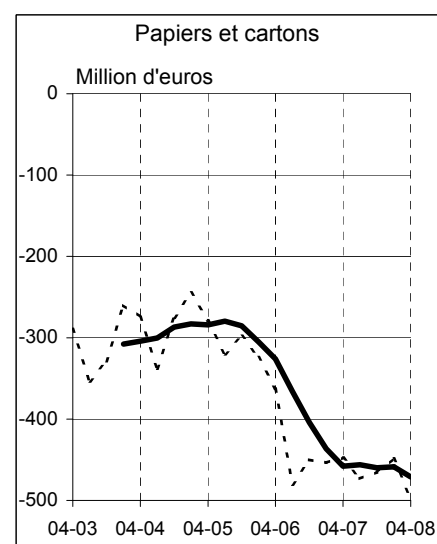
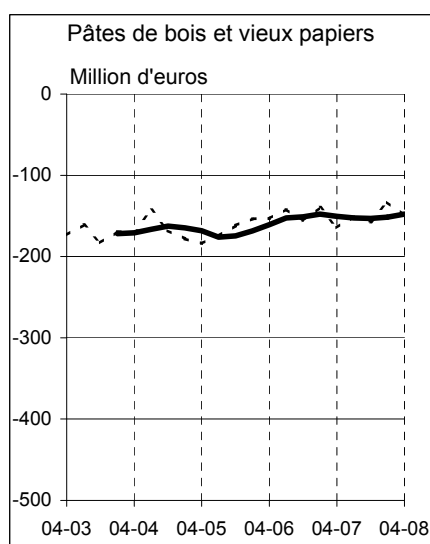
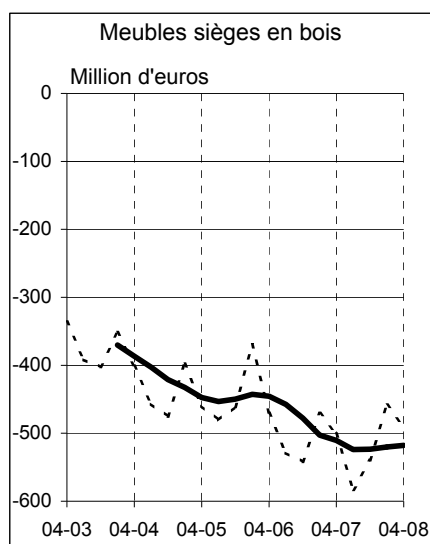
Les indicateurs

Unité : million d'euros

	Année 2007			Année 2008			Variation 2008 / 2007 en %	
	Exportations	Importations	Solde	Exportations	Importations	Solde	Exportations	Importations
MEUBLES ET SIEGES EN BOIS								
Meubles en bois	1 036	2 338	- 1 302	1 032	2 361	- 1 330	- 0	+ 1
Sièges en bois	126	866	- 740	128	869	- 741	+ 2	+ 0
Total meubles et sièges en bois	1 162	3 204	- 2 042	1 160	3 230	- 2 071	- 0	+ 1
PÂTES DE BOIS ET VIEUX PAPIERS								
Pâtes mécaniques de bois	0	20	- 20	0	15	- 15	+ 174	- 24
Pâtes chimiques de bois à dissoudre	41	19	+ 22	63	22	+ 41	+ 55	+ 13
Pâtes chimiques au sulfate, conifères	89	474	- 385	82	426	- 344	- 8	- 10
Pâtes chimiques au sulfate, feuillus	90	438	- 348	86	474	- 388	- 4	+ 8
Pâtes chimiques au bisulfite, conifères	43	30	+ 13	31	32	- 1	- 29	+ 5
Pâtes chimiques au bisulfite, feuillus	1	10	- 9	1	14	- 13	+ 55	+ 49
Pâtes mi-chimiques de bois	2	35	- 34	1	29	- 28	- 35	- 17
Pâtes de fibres	39	27	+ 12	40	35	+ 6	+ 3	+ 26
Déchets et rebuts de papier	262	114	+ 148	261	109	+ 152	- 0	- 5
Total pâtes de bois et vieux papiers	566	1 168	- 602	566	1 157	- 590	- 0	- 1
PAPIERS ET CARTONS								
Papier journal	394	265	+ 128	370	258	+ 113	- 6	- 3
Papiers et cartons bruts	3 560	4 404	- 843	3 478	4 286	- 808	- 2	- 3
Papiers et cartons prêts à l'emploi	2 320	3 436	- 1 116	2 272	3 461	- 1 189	- 2	+ 1
Total papiers et cartons	6 274	8 105	- 1 831	6 120	8 005	- 1 885	- 2	- 1

Mises en perspectives : la dégradation des meubles et sièges en bois s'atténue

- solde des échanges : donnée trimestrielle brute
 ——— solde des échanges : donnée trimestrielle corrigée des variations saisonnières



Source : Douanes

Travail mécanique du bois

Les faits marquants : les ouvrages de tonnellerie semblent épargnés par la crise

Feuilles de placage : la dégradation entamée depuis quatre ans, qui s'était accentuée en 2007, continue de s'atténuer sur les derniers trimestres. Les importations reculent de 23 % et les exportations de 20 % sur les douze derniers mois.

Panneaux de particules : la fin de l'embellie qui durait depuis le milieu de l'année 2001 se confirme. Sur les douze derniers mois, les exportations continuent de perdre du terrain (- 9 %) alors que les importations ne reculent que de 2 %, mais le solde reste largement positif à 166 millions d'euros.

Panneaux de fibres : la tendance, favorable de la fin de 2005 au milieu de 2007, continue de se dégrader. Sur les douze derniers mois, le déficit se creuse à 70 millions d'euros. Sur la même période, les importations s'accroissent de 3 % alors que les exportations diminuent de 23 %.

Contreplaqués : après plusieurs années de dégradation continue, le redressement observé en 2007 se

stabilise. Sur les douze derniers mois, les importations et les exportations reculent de 7 %. Le déficit est stable à 72 millions d'euros.

Lames et frises pour parquets : la dégradation du solde, devenu négatif pour la première fois au troisième trimestre 2005, continue de s'aggraver. Sur les douze derniers mois, les importations sont stables alors que les exportations régressent de 21 %.

Ouvrages de tonnellerie : le ralentissement des exportations, jusqu'ici en hausse régulière, se confirme, mais ce secteur reste un des rares à ne pas être réellement affecté par la crise. Le solde des douze derniers mois se réduit légèrement à 315 millions d'euros. Sur cette période, les Etats-Unis restent notre premier client (42 % de nos exportations) devant l'Espagne (11 %), l'Australie et l'Italie (9 %), suivies par le Chili et l'Afrique du Sud (6 %), puis par la Nouvelle-Zélande et l'Argentine (3 %).

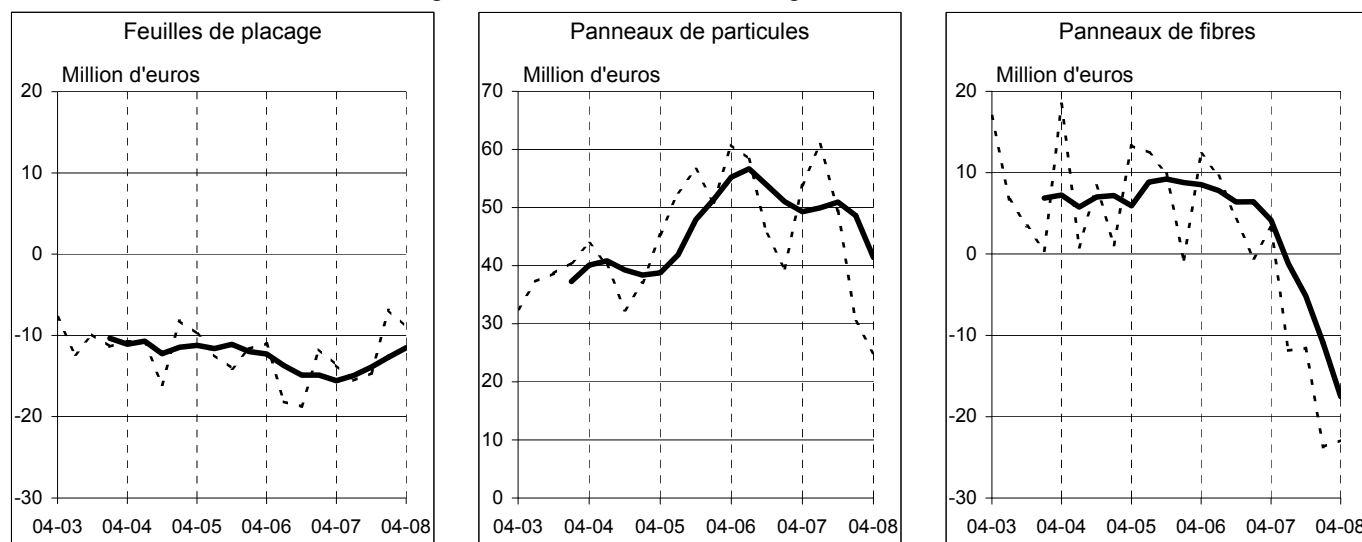
Les indicateurs

Unité : million d'euros

	Année 2007			Année 2008			Variation 2008 / 2007 en %	
	Exportations	Importations	Solde	Exportations	Importations	Solde	Exportations	Importations
PLACAGES, PANNEAUX, CONTREPLAQUÉS								
Feuilles de placage	84	147	- 62	67	113	- 46	- 20	- 23
Panneaux en particules bois	339	194	+ 145	319	207	+ 112	- 6	+ 7
Panneaux en particules ligneuses	80	27	+ 53	63	9	+ 54	- 21	- 67
Panneaux de fibres	336	319	+ 17	260	330	- 70	- 23	+ 3
Contreplaqués	219	294	- 75	203	275	- 72	- 7	- 7
Panneaux et carreaux fibragglo	9	9	- 0	7	10	- 3	- 22	+ 8
Total placages, panneaux, contreplaqués	1 067	990	+ 77	919	944	- 25	- 14	- 5
AUTRES PRODUITS DU TRAVAIL MECANIQUE DU BOIS								
Lames et frises pour parquets	34	62	- 27	27	62	- 35	- 21	+ 1
Ouvrages de tonnellerie	349	28	+ 321	344	29	+ 315	- 1	+ 3
Ouvrages de menuiserie	161	396	- 234	134	428	- 295	- 17	+ 8
Autres ouvrages en bois	273	1 012	- 739	289	999	- 711	+ 6	- 1
Total autres produits	818	1 498	- 680	794	1 519	- 725	- 3	+ 1

Mises en perspectives : le redressement des feuilles de placage se confirme

----- solde des échanges : donnée trimestrielle brute
 ——— solde des échanges : donnée trimestrielle corrigée des variations saisonnières



Source : Douanes

Bois ronds

Les faits marquants : les importations de bois ronds tropicaux reculent nettement

Après cinq années de stabilité de 2002 à 2006, le solde global, fortement dégradé en 2007, se redresse depuis le début de l'année 2008.

Les importations de bois ronds tropicaux, après une tendance à la réduction jusqu'en 2006, avaient repris leur progression en 2007 mais elles se contractent à nouveau en 2008 avec un montant de 115 millions d'euros.

Tandis que les exportations de feuillus tempérés continuent de ralentir après une forte progression (- 14 % sur les douze derniers mois), les importations régressent seulement de 5 %, notamment sur le hêtre (- 3 %) et les feuillus divers (- 35 %) alors que le chêne et le peuplier augmentent (+ 42 % et + 4 %). Les exportations de grumes de chêne ralentissent (- 16 %) après une période de croissance élevée. Vers la Chine, après une forte progression en 2007, la décre

s'amplifie au cours de l'année 2008 (3,0 millions d'euros, 9 % de nos exportations). Les exportations de grumes de hêtre, qui s'étaient redressées en 2007 après plusieurs années de chute, reculent à nouveau (- 10 %).

La situation des bois ronds résineux continue à se redresser après deux ans de dégradation. Les importations reculent de 31 %, aussi bien en trituration qu'en grumes. De ce fait, le solde des échanges de bois ronds résineux, devenu négatif pour la première fois en 2006, commence à se redresser. L'Allemagne représente désormais moins de la moitié de ces importations ; après avoir doublé en 2007, celles-ci se réduisent de 39 % sur les douze derniers mois. Les conséquences de l'ouragan Kyrill, qui a frappé l'Allemagne en janvier 2007, s'effacent progressivement.

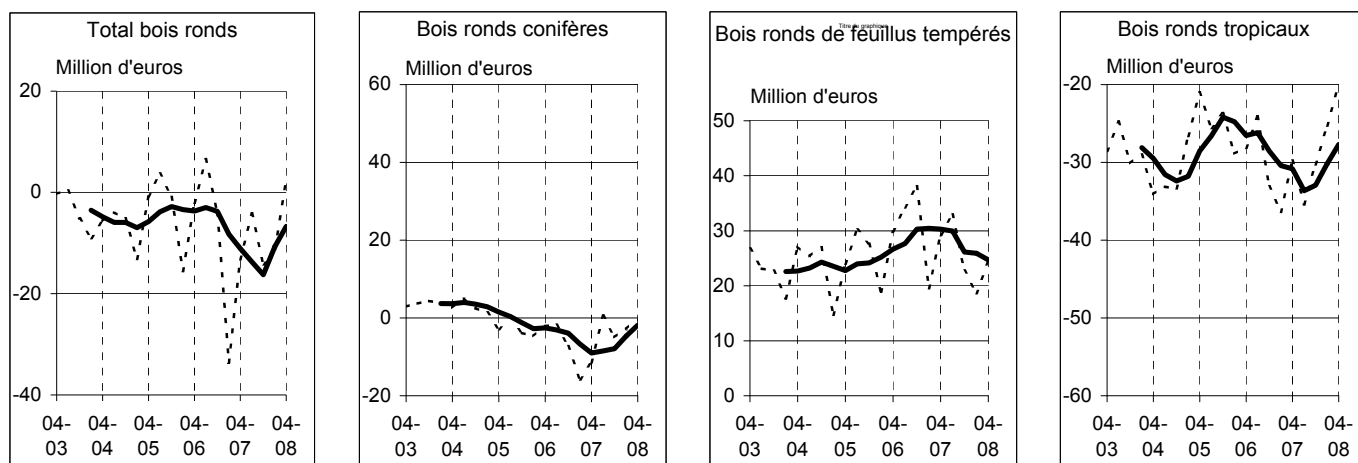
Les indicateurs

Unité : million d'euros

	Année 2007			Année 2008			Variation 2008 / 2007 en %	
	Exportations	Importations	Solde	Exportations	Importations	Solde	Exportations	Importations
BOIS RONDS								
Conifères (grumes)	42	85	- 42	36	60	- 24	- 15	- 29
Conifères (trituration)	46	40	+ 6	42	26	+ 16	- 7	- 35
Conifères	88	124	- 36	79	86	- 7	- 11	- 31
Okoumé	0	35	- 35	0	28	- 28	- 100	- 19
Tropicaux divers	8	97	- 89	4	87	- 83	- 45	- 10
Total tropicaux	8	131	- 123	4	115	- 111	- 46	- 12
Chêne (grumes = G)	40	13	+ 27	33	20	+ 12	- 19	+ 52
Chêne (trituration = T)	17	3	+ 14	16	3	+ 13	- 9	- 2
Total chêne	58	17	+ 41	48	23	+ 25	- 16	+ 42
Hêtre (G)	17	2	+ 15	15	1	+ 14	- 10	- 5
Hêtre (T)	15	5	+ 10	13	5	+ 8	- 13	- 2
Total hêtre	32	7	+ 25	28	6	+ 21	- 12	- 3
Peuplier (G + T)	21	5	+ 16	23	5	+ 18	+ 9	+ 4
Autres tempérés (G + T)	66	28	+ 39	52	18	+ 35	- 21	- 35
Total feuillus tempérés	177	56	+ 121	152	53	+ 99	- 14	- 5
Total feuillus	185	187	- 2	156	168	- 12	- 16	- 10
Autre bois d'industrie	3	9	- 6	2	10	- 8	- 19	+ 10
Total bois ronds	276	320	- 44	237	264	- 27	- 14	- 18

Mises en perspectives : le solde des échanges de bois ronds se rapproche de l'équilibre

- solde des échanges : donnée trimestrielle brute
 ——— solde des échanges : donnée trimestrielle corrigée des variations saisonnières



Source : Douanes Douanes

Sciages

Les faits marquants : les importations de sciages résineux à nouveau en net recul

Résineux : après son record historique de 746 millions d'euros en 2007, le déficit se réduit à 654 millions d'euros sur l'année 2008. Les importations semblent avoir atteint un plafond au premier semestre 2007, elles ont ralenti à partir du milieu de l'année et connaissent une chute brutale au deuxième semestre 2008. Sur l'ensemble de l'année, elles se contractent de 14 % à 770 millions d'euros mais les exportations reculent de 21 % à 116 millions d'euros.

Chêne : l'excédent, qui avait battu son record en 2005, se réduit à 62 millions d'euros sur les douze derniers mois. Les exportations diminuent de 10 % et les importations de 6 %. Les Etats-Unis restent notre premier fournisseur avec 11 % de nos achats, mais leur part s'est réduite de moitié depuis 2001 devant la concurrence

des pays de l'Union européenne, notamment ceux d'Europe de l'Est.

Hêtre : après le redressement de 2006 et 2007, les exportations reculent encore de 7 %. La progression des importations descend à 17 %, de sorte que l'excédent se maintient à 25 millions d'euros sur les douze derniers mois.

Tropicaux : après la reprise de 2007, le recul des importations s'accélère depuis le début de l'année 2008, de sorte qu'elles diminuent de 20 % sur les douze derniers mois. Sur cette période, les volumes importés proviennent pour 46 % d'Afrique occidentale, 42 % du Brésil et 12 % d'Asie du Sud-Est.

Les indicateurs

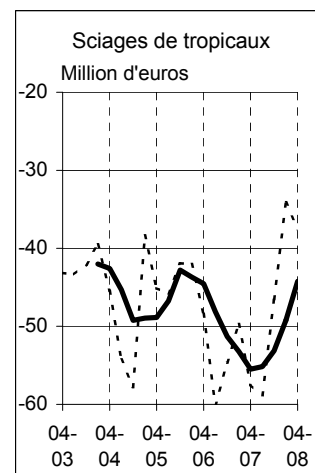
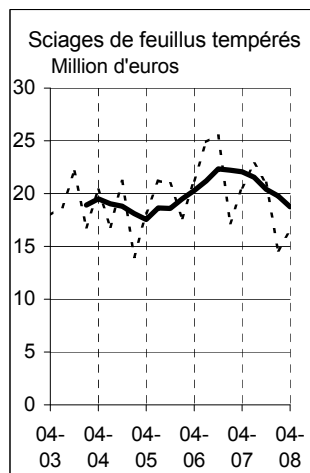
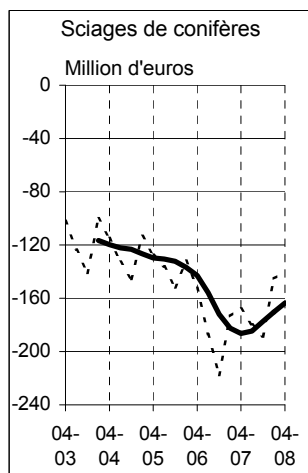
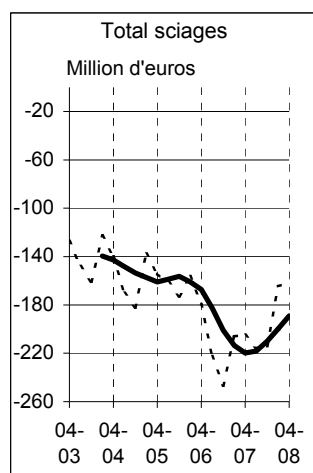
Unité : million d'euros

	Année 2007			Année 2008			Variation 2008 / 2007 en %	
	Exportations	Importations	Solde	Exportations	Importations	Solde	Exportations	Importations
SCIAGES (y compris rabotés, poncés, aboutés)								
Sciages bruts de sapin et d'épicéa	43	502	- 459	35	394	- 358	- 18	- 22
Sciages bruts de pin sylvestre	13	70	- 57	8	56	- 48	- 41	- 21
Sciages bruts d'autres conifères	60	226	- 166	42	218	- 176	- 30	- 4
Sciages aboutés ou poncés de conifères	14	24	- 10	10	24	- 14	- 26	- 1
Sciages rabotés de conifères	16	70	- 54	21	79	- 59	+ 26	+ 13
Total Sciages de conifères	147	892	- 746	116	770	- 654	- 21	- 14
Sciages bruts tropicaux	18	202	- 184	16	161	- 145	- 13	- 20
Sciages aboutés ou poncés tropicaux	2	11	- 8	1	12	- 11	- 60	+ 13
Sciages rabotés tropicaux	1	32	- 30	2	23	- 21	+ 72	- 27
Total Sciages de tropicaux	22	244	- 222	19	196	- 177	- 13	- 20
Sciages bruts de chêne	96	29	+ 67	83	28	+ 56	- 14	- 6
Sciages aboutés ou poncés de chêne	8	4	+ 4	6	3	+ 4	- 16	- 35
Sciages rabotés de chêne	17	17	+ 0	20	17	+ 2	+ 13	+ 1
Total Sciages de chêne	121	50	+ 71	109	47	+ 62	- 10	- 6
Sciages de hêtre	39	10	+ 29	36	12	+ 25	- 7	+ 17
Sciages bruts de peuplier	1,2	2,3	- 1	1	1	- 0	- 31	- 42
Sciages d'autres feuillus tempérés	22,1	32,9	- 11	16	27	- 11	- 26	- 17
Total Sciages de feuillus tempérés	184	95	+ 88	163	88	+ 75	- 11	- 8
Total Sciages de feuillus	206	339	- 134	182	284	- 102	- 12	- 16
Total Sciages	352	1 232	- 880	298	1 054	- 756	- 15	- 14

Mises en perspectives : le recul des importations de sciages tropicaux continue à s'accélérer

----- solde des échanges : donnée trimestrielle brute

— solde des échanges : donnée trimestrielle corrigée des variations saisonnières



Source : Douanes

Sources et définitions

Agreste Infos rapides — Commerce extérieur bois et dérivés — Avril 2009

LA NOMENCLATURE COMBINÉE

La nomenclature des produits concernant le bois peut être consultée sur le site www.agreste.agriculture.gouv.fr à l'intitulé « informations méthodologiques » du secteur bois et dérivés.

INTRASTAT

Depuis le 1er janvier 1993, le recensement des échanges entre les pays de la Communauté se fait par le biais des déclarations d'échanges mensuelles de biens fournies par les entreprises. Ces déclarations ne sont obligatoires que pour les entreprises ayant des échanges supérieurs à 150 000 euros par an avec l'UE. Pour les échanges avec les pays tiers toutes les transactions de plus d'une tonne ou 1000 euros sont enregistrées directement au passage de frontière de la marchandise.

TRANSACTIONS

Le montant des transactions est exprimé à l'exportation en valeur franco à bord à notre frontière (FAB) et à l'importation en valeur coût, assurance et fret (CAF).

MISES A JOUR

Les mises à jour des données étant effectuées sur les 13 derniers mois, celles de 2007 et 2008 sont donc provisoires. Elles fournissent une bonne image de la réalité. Cependant, certaines données des trimestres les plus récents peuvent évoluer sensiblement à l'occasion des mises à jour ; elles seront prises en compte lors de la prochaine publication. Les données des années antérieures sont devenues définitives.

Pour en savoir plus

Toutes les séries conjoncturelles publiées pour le thème de cette Infos Rapides sont présentes dans l'espace « Données en ligne » du site Internet de la statistique agricole :

<http://www.agreste.agriculture.gouv.fr>



Agreste : la statistique agricole

Ministère de l'Agriculture et de la Pêche
Secrétariat Général

SERVICE DE LA STATISTIQUE ET DE LA PROSPECTIVE
12, rue Henri Rol-Tanguy – TSA 70007 - 93555 Montreuil Sous Bois Cedex
Tél : 01.49.55.85.85 – site Internet : www.agreste.agriculture.gouv.fr

Directrice de la publication : Fabienne ROSENWALD
Rédacteurs : Michel-Paul Morel et René Jean
Composition : SSP
Dépôt légal : à parution
ISSN : 1274 – 1051
© Agreste 2009

Cette publication est disponible à parution sur le site Internet de la statistique agricole
<http://www.agreste.agriculture.gouv.fr> (dans la rubrique Conjoncture)