

Numéro 08 – août 2006

### Echanges agroalimentaires de juin 2006 : hausse des exportations de boissons

**L'excédent agroalimentaire français approche les 700 millions d'euros en juin 2006, soit 150 millions d'euros de mieux qu'en juin 2005. Cette amélioration est imputable essentiellement à la progression des exportations de boissons. Au premier semestre, le solde dépasse les 4 milliards d'euros et s'inscrit en hausse de plus d'1 milliard par rapport au premier semestre 2005.**

En juin 2006, l'excédent des échanges agroalimentaires français gagne 151 millions d'euros par rapport à juin 2005 grâce à l'augmentation de plus de 15 % des exportations de boissons. Il s'élève à 683 millions d'euros et s'améliore avec les pays tiers comme avec nos partenaires de l'Union européenne. L'excédent cumulé sur les six premiers mois de l'année atteint 4,2 milliards d'euros, en hausse d'1 milliard d'euros comparé à la période correspondante de 2005.

#### Poursuite de la hausse des exportations de boissons

L'excédent des échanges en produits agricoles transformés atteint 563 millions d'euros en juin 2006. Avec la hausse marquée des exportations, il progresse de 98 millions d'euros par rapport à juin 2005.

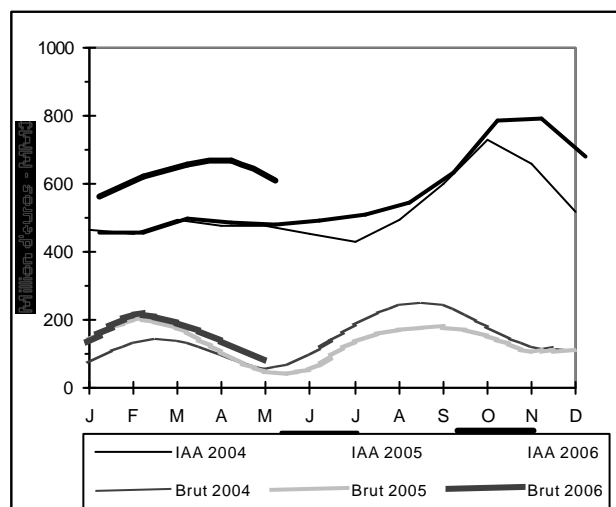
Les exportations (2 696 millions d'euros) augmentent de 144 millions d'euros, soit 6 % de plus qu'en juin 2005, grâce essentiellement aux boissons (+ 100 millions d'euros). Nos ventes de champagne progressent de plus 40 % en valeur (+ 38 % en volume). La hausse plus modérée de nos ventes de vins (+ 20 % en valeur, + 4 % en volume) est due principalement aux vins rouges de Bordeaux dont les prix à l'exportation s'apprécient sensiblement. Les conditions climatiques favorisent les exportations d'eaux aromatisées (+ 66 %). Sous l'effet des prix, les exportations de vodka s'envolent. Les exportations de sucre restent soutenues et celles d'huiles de colza à usage alimentaire continuent de progresser. A l'inverse, les conséquences de l'influenza aviaire pèsent toujours sur nos ventes

#### Echanges agroalimentaires

	Juin 06/05		Cumul 2006/05	
	2006	en %	2006	en %
Importations	2 845	+ 1	16 801	+ 2
Exportations	3 528	+ 5	21 046	+ 7
Solde	+ 683		+4 245	
Taux de couverture	124 %		125 %	

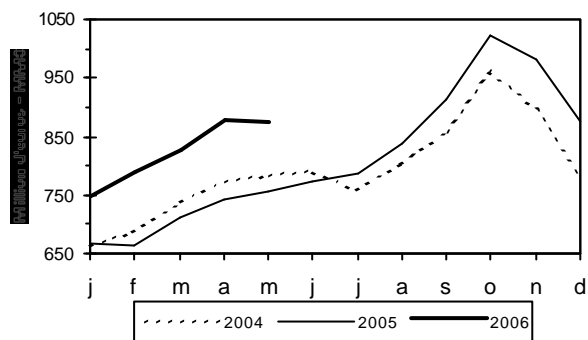
Source : Douanes

#### Solde des échanges depuis 2004

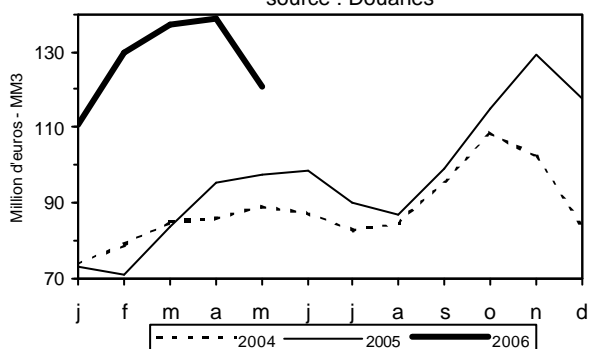


Source : Douanes

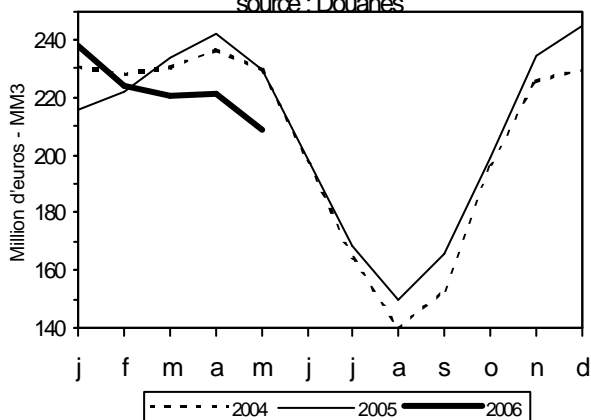
**Les exportations de boissons se redressent depuis l'été 2005 en glissement annuel**  
source : Douanes



**Les exportations de sucre sont supérieures de près de 25% à leur niveau de 2005 en glissement annuel**  
source : Douanes



**Les importations de fruits sont inférieures à leur niveau de 2004 et 2005 en glissement annuel**  
source : Douanes



de volailles. Les exportations de lait et d'aliments pour chiens et chats se replient également (respectivement - 20 % et - 25 %).

Avec 47 millions d'euros de plus qu'en juin 2005, l'ensemble des **importations** de produits agricoles transformés (2 134 millions d'euros) progressent faiblement (+ 2 %). Toutefois, la hausse des prix à l'importation se poursuit et accentue le coût de nos achats de produits préparés de la pêche, en particulier de pétoncles et coquilles Saint-Jacques surgelés. Les importations d'huile de tournesol restent élevées. L'augmentation des importations de préparations à base de fruits et légumes est uniquement due aux prix. Il en est de même de nos achats de tabacs.

### Hausse des exportations et baisse des importations de produits agricoles bruts

L'excédent des échanges en **produits agricoles bruts** s'élève à 120 millions d'euros en juin 2006. Il gagne 53 millions d'euros de plus qu'en juin 2005 sous l'effet conjugué de la hausse des exportations et de la baisse des importations.

Les **exportations** (831 millions d'euros) augmentent de 32 millions d'euros (+ 4 %) grâce essentiellement à la forte remontée de nos ventes de graines de colza, les quantités exportées en juin 2005 ayant été particulièrement faibles (53 000 tonnes contre 125 000 tonnes en juin 2006).

Les **importations** de produits agricoles bruts (711 millions d'euros) fléchissent de 21 millions d'euros par rapport à juin 2005 (- 3 %). A l'exception des agrumes, les importations de fruits diminuent, surtout celles de fruits des climats tempérés (- 13 %). Les importations de graines de soja chutent de 90 %. En revanche, la hausse de plus de 50 % de nos achats de caoutchouc naturel est imputable à la hausse des cours. De même, les mouvements de prix amplifient la valeur des importations de saumons frais (+ 36 %).

### Amélioration de l'excédent sur l'Union européenne comme sur pays tiers

L'excédent des échanges agroalimentaires avec l'**Union européenne** s'élève à 484 millions d'euros en juin 2006. Il progresse de 73 millions d'euros par rapport à juin 2005 avec la hausse de 4% de nos expéditions constituées essentiellement de produits agricoles transformés. Nos ventes de boissons gagnent plus de 55 millions d'euros grâce aux eaux et aux vins et champagne. Nos expéditions de sucre s'accroissent de 20 % et celles de produits amylacés de 17 %. Globalement, l'amélioration concerne plus particulièrement l'Espagne, les Pays-Bas avec lesquels les déficits

## Echanges agroalimentaires de juin 2006 (nomenclature CPF)

million d'euros

Produits CPF4	Mois de juin						Cumuls 6 mois					
	Importations		Exportations		S o l d e		Importations		Exportations		S o l d e	
	2005	2006	2005	2006	2005	2006	2005	2006	2005	2006	2005	2006
<b>01 à 05 Agri. Sylvi. Pêche</b>	<b>732</b>	<b>711</b>	<b>799</b>	<b>831</b>	<b>67</b>	<b>120</b>	<b>4 830</b>	<b>4 705</b>	<b>5 573</b>	<b>5 604</b>	<b>743</b>	<b>899</b>
<b>Agriculture et élevage</b>	<b>610</b>	<b>581</b>	<b>727</b>	<b>763</b>	<b>117</b>	<b>181</b>	<b>4 138</b>	<b>3 998</b>	<b>5 110</b>	<b>5 168</b>	<b>972</b>	<b>1 170</b>
Céréales, plantes industrielles	92	94	402	428	310	334	619	609	2 824	2 909	2 205	2 300
- Céréales	19	20	331	322	312	302	100	93	2 191	2 103	2 091	2 009
- oléoprotéagineux	28	17	37	62	9	45	157	129	321	403	165	274
Légumes, fleurs et plantes	202	193	87	90	-115	-103	1 646	1 552	789	732	-857	-820
- Légumes	135	127	62	62	-73	-65	1 043	959	589	537	-455	-422
Fruits et plantes à boissons	276	253	105	103	-171	-151	1 625	1 585	609	588	-1 016	-996
- Fruits	226	199	103	100	-124	-99	1 354	1 299	599	580	-755	-720
- Café, thé, cacao	49	54	2	2	-47	-51	266	280	9	8	-257	-273
Animaux vivants, oeufs	40	41	134	143	94	102	248	253	889	939	641	686
- bovins	9	10	86	93	77	83	46	52	606	679	560	627
<b>Produits sylvicoles</b>	<b>33</b>	<b>29</b>	<b>32</b>	<b>29</b>	<b>-1</b>	<b>0</b>	<b>200</b>	<b>180</b>	<b>183</b>	<b>176</b>	<b>-18</b>	<b>-4</b>
<b>Pêche et aquaculture</b>	<b>89</b>	<b>101</b>	<b>40</b>	<b>40</b>	<b>-49</b>	<b>-61</b>	<b>492</b>	<b>527</b>	<b>280</b>	<b>259</b>	<b>-212</b>	<b>-268</b>
<b>15 à 16 IAA , tabac</b>	<b>2 087</b>	<b>2 134</b>	<b>2 552</b>	<b>2 696</b>	<b>465</b>	<b>563</b>	<b>11 610</b>	<b>12 096</b>	<b>14 092</b>	<b>15 443</b>	<b>2 482</b>	<b>3 347</b>
Produits animaux	339	342	314	307	-25	-35	1 900	1 967	1 791	1 781	-109	-186
- Viande bovine	93	101	68	75	-25	-26	496	565	370	432	-125	-134
- Viande porcine	49	57	67	69	17	12	285	325	370	392	84	67
- Volailles	38	35	76	55	37	20	210	181	425	303	215	121
Produits de la pêche préparés	222	251	54	58	-168	-193	1 209	1 333	328	366	-881	-967
Prép. de fruits, légumes	236	248	126	131	-110	-117	1 332	1 409	679	737	-653	-672
Huiles, tourteaux, corps gras	175	183	49	67	-126	-116	1 028	1 106	298	389	-730	-717
- Tourteaux	71	64	5	2	-66	-61	456	428	18	26	-438	-402
Produits laitiers, glaces	203	195	402	384	198	190	1 063	1 044	2 259	2 277	1 196	1 233
- Fromages	73	73	178	182	105	109	397	405	1 043	1 090	645	686
Produits des céréales	86	79	162	161	76	83	479	486	891	998	412	512
Aliments pour animaux	40	38	115	99	76	62	242	259	648	677	406	418
Autres produits alimentaires	422	427	476	511	54	84	2 490	2 583	2 716	3 071	226	487
- Biscuits, pâtisserie	93	92	84	84	-9	-8	531	532	469	478	-63	-55
- Sucre	25	21	85	122	60	101	130	132	505	751	376	619
- Chocolat, confiserie	119	120	94	96	-26	-24	732	745	540	602	-192	-142
Boissons	206	205	812	945	606	740	1 021	1 021	4 262	4 956	3 240	3 935
- Vins, champagne	44	46	427	511	382	464	230	232	2 355	2 751	2 124	2 519
- Eaux de vie, alcools	58	58	198	216	140	158	310	304	1 000	1 172	690	868
Tabacs	157	168	42	33	-115	-134	845	888	220	192	-625	-696
<b>01 à 05,15,16</b>	<b>2 819</b>	<b>2 845</b>	<b>3 351</b>	<b>3 528</b>	<b>532</b>	<b>683</b>	<b>16 440</b>	<b>16 801</b>	<b>19 665</b>	<b>21 046</b>	<b>3 225</b>	<b>4 245</b>
<b>AGROALIMENTAIRE</b>	<b>2 819</b>	<b>2 845</b>	<b>3 351</b>	<b>3 528</b>	<b>532</b>	<b>683</b>	<b>16 440</b>	<b>16 801</b>	<b>19 665</b>	<b>21 046</b>	<b>3 225</b>	<b>4 245</b>

## Structure géographique : répartition UE / Pays Tiers

Produits CPF2	Mois de juin						Cumuls 6 mois					
	Importations		Exportations		S o l d e		Importations		Exportations		S o l d e	
	2005	2006	2005	2006	2005	2006	2005	2006	2005	2006	2005	2006
<b>UE A 25</b>												
<b>01 à 05 Agri. Sylvi. Pêche</b>	416	409	636	667	220	259	2 684	2 664	4 513	4 537	1 829	1 874
<b>15 à 16 IAA , tabac</b>	1 610	1 637	1 802	1 862	192	226	8 932	9 259	10 075	10 760	1 142	1 502
<b>AGROALIMENTAIRE</b>	<b>2 027</b>	<b>2 046</b>	<b>2 438</b>	<b>2 530</b>	<b>412</b>	<b>484</b>	<b>11 616</b>	<b>11 922</b>	<b>14 588</b>	<b>15 298</b>	<b>2 971</b>	<b>3 376</b>
<b>Pays Tiers</b>												
<b>01 à 05 Agri. Sylvi. Pêche</b>	315	302	163	164	-153	-138	2 146	2 041	1 060	1 066	-1 086	-975
<b>15 à 16 IAA , tabac</b>	477	497	750	834	273	337	2 678	2 837	4 018	4 682	1 340	1 845
<b>AGROALIMENTAIRE</b>	<b>792</b>	<b>799</b>	<b>913</b>	<b>998</b>	<b>121</b>	<b>199</b>	<b>4 824</b>	<b>4 878</b>	<b>5 077</b>	<b>5 748</b>	<b>254</b>	<b>870</b>

Dans les tableaux ci-dessus, les importations détaillées par produits incluent les frais associés au transport (CAF = coût-assurance-fret), les exportations étant évaluées franco à bord (FAB).

se réduisent respectivement de 15 et 12 millions d'euros, la Belgique et l'Allemagne avec lesquels les excédents remontent respectivement de 11 et 10 millions d'euros.

Avec **les pays tiers**, l'excédent des échanges agroalimentaires s'élève à 199 millions d'euros. L'amélioration est due à l'augmentation de 11 % des exportations de produits agricoles transformés. Elle est imputable surtout aux vins et champagne (+ 54 millions d'euros), aux alcools (+ 26 millions d'euros) et au sucre (+ 24 millions d'euros). Par rapport à juin 2005, c'est avec les Etats-Unis que notre excédent agroalimentaire s'améliore le plus (+ 47 millions d'euros). La plus forte réduction des déficits concerne le Brésil (25 millions d'euros).

#### **Plus de 4 milliards d'euros d'excédent depuis le début de l'année**

L'excédent cumulé depuis le début de l'année atteint 4 245 millions d'euros. Il gagne 1 020 millions d'euros par rapport au cumul des six premiers mois de 2005, grâce à la hausse de 10 % des exportations de

produits agricoles transformés. Ce sont les boissons et le sucre qui contribuent le plus à l'amélioration du solde global, que la hausse marquée de leurs exportations favorise. L'augmentation du solde se concentre un peu plus sur les pays tiers que sur nos partenaires de l'Union européenne. Toutefois, la France réalise avec ces derniers 80 % de son excédent agroalimentaire par rapport au cumul des cinq premiers mois de 2005. La remontée du solde agroalimentaire entamée en novembre s'accélère. Elle est le fait des produits agricoles transformés. Ce sont les boissons et le sucre qui contribuent le plus à l'amélioration du solde global, grâce à la hausse marquée de leurs exportations. L'augmentation du solde se concentre plus sur les pays tiers que sur nos partenaires de l'Union européenne. Toutefois, la France réalise avec ces derniers plus de 80 % de son excédent agroalimentaire.

### ***Pour en savoir plus***

Agreste- Conjoncture : la conjoncture du mois vue par les différents spécialistes du SCEES.

Agreste- Le Bulletin : chaque mois, un recueil de séries sur trois ans couvrant l'économie agro-alimentaire.

Agreste- Conjoncture Commerce extérieur Bois et dérivés : tous les 3 mois, le détail des échanges par valeur et par volume du bois et de ses produits dérivés. Pour un certain nombre de produits pilotes, sont donnés les pays de destination ou de provenance.

Dans la collection Graph agri : chaque année, L'agriculture, la forêt et les industries agroalimentaires (édition 2006, sortie juin 2006). Ses compléments indispensables : L'agriculture et l'agroalimentaire dans les régions (édition 2002, parue en mars 2003); La forêt et les industries du bois (édition 2006, parue en juin 2006); L'agriculture dans l'Europe des 15 (édition 1999 parue en juin 1999).

Ministère de l'Agriculture et de la Pêche  
Secrétariat Général  
**Service central des enquêtes et des études statistiques (SCEES)**  
251, rue de Vaugirard – 75732 Paris Cedex 15  
Tél : 01 49 55 85 85 - Fax : 01 49 55 85 03  
Mél : [scees-cdia@agriculture.gouv.fr](mailto:scees-cdia@agriculture.gouv.fr)  
Internet : <http://www.agreste.agriculture.gouv.fr>

Directrice de publication : Virginie MADELIN  
Rédacteur : Catherine BELLER  
Réalisation : SCEES  
Dépôt légal : à parution  
ISSN : 1273-8263