



Agreste Conjoncture

Légumes



avril 2015

Infos rapides

Laitue - N° 6/6

Les marchés sont, à nouveau, actifs pour cette fin de campagne

Avec un solde des échanges extérieurs stable sur un an et des récoltes en baisse par rapport à celles de 2013-2014, l'offre est demeurée chaque mois en retrait par rapport à la campagne précédente. Cette situation a favorisé la remontée des cours qui, après avoir débuté en retrait, se sont maintenus en hausse par rapport à la moyenne 2009-2013, en forte progression par rapport à ceux de la campagne précédente.

Les superficies sont en repli sur un an et les récoltes, pénalisées par une légère baisse des rendements, accusent une baisse prononcée. Cette diminution est équitablement répartie sur la totalité des espèces, sauf pour la romaine qui est en forte baisse sur un an et accuse une véritable chute par rapport à la moyenne 2009-2013.

Sommaire

Commercialisation	page 2
L'offre limitée, confrontée à une demande régulière, favorise une hausse des prix	
Production et surface	page 3
Les superficies et la production sont restées en repli tout au long de la campagne	

Méthodologie page 4

Pour en savoir plus page 4

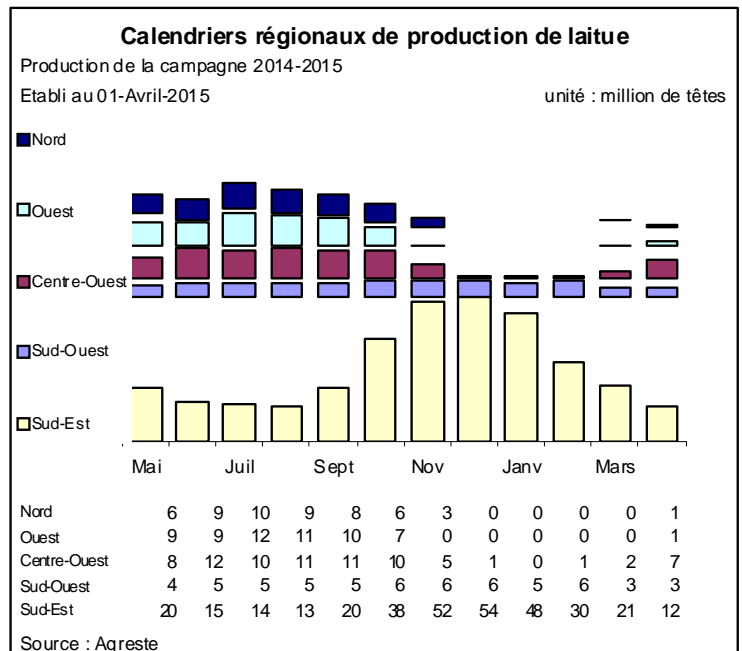
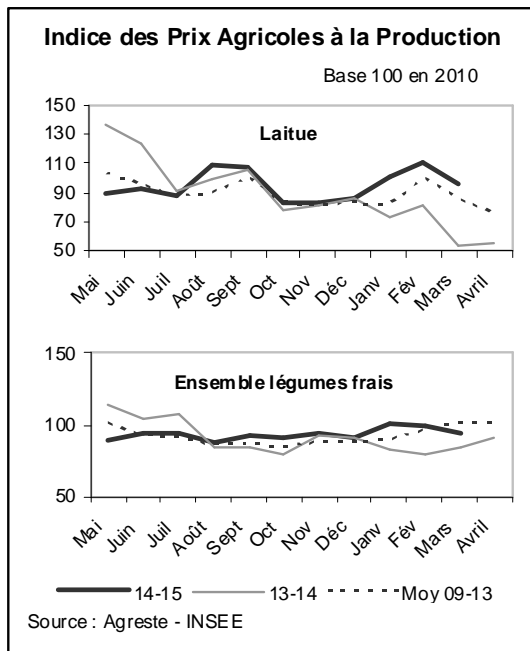
Commercialisation

Les faits marquants : l'offre limitée, confrontée à une demande régulière, favorise une hausse des prix

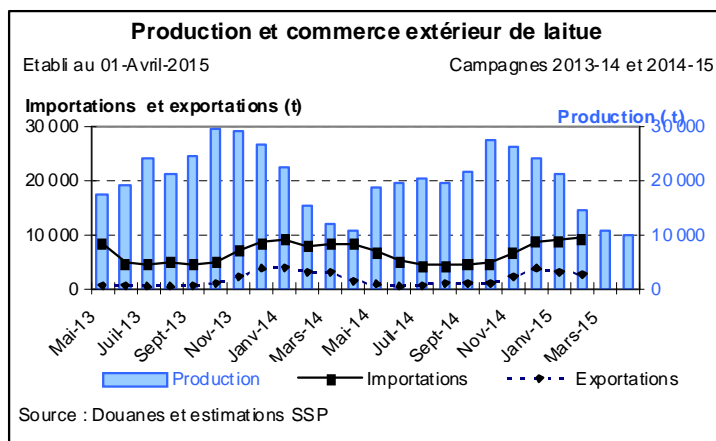
Les importations représentent une part importante de l'offre au cours de la campagne. En moyenne chaque mois, un cinquième des volumes sont issus du solde des échanges extérieurs et, même si pour cette campagne 2014-2015 le déficit est en léger retrait, il devrait à nouveau dépasser 60 000 tonnes en cumul entre mai 2014 et avril 2015. Les importations, supérieures à 80 000 tonnes sur la campagne, en provenance principalement d'Espagne, sont partiellement compensées par des exportations, supérieures à 20 000 tonnes, à destination en majorité de l'Allemagne, de l'Italie et du Royaume-Uni. Le déficit des échanges extérieurs, après avoir rapidement progressé depuis 2000, demeure à un niveau équivalent à celui de la campagne précédente et à 2012-2013 mais il progresse toujours par rapport à la moyenne 2009-2013. En parallèle de la légère

baisse sur un an des apports extérieurs, les récoltes sont chaque mois en retrait par rapport à la campagne précédente. Ce repli de l'offre a favorisé le dynamisme des marchés. Les cours, après un début de campagne en retrait, dans le prolongement de 2013, se sont rapidement redressés au-dessus de la moyenne 2009-2013, en hausse sur un an. Cette bonne orientation s'est poursuivie jusqu'à l'hiver puis amplifiée en début d'année 2015 avec alors des prix en forte progression sur un an, en nette augmentation par rapport à la moyenne des cinq dernières campagnes. Mis à part quelques apparitions d'attaques de mildiou au cours de l'automne et des destructions au champs sur les cultures de plein air dans le Sud-Est, lors des épisodes de très fortes pluviométries de la fin 2014, les cultures ont bénéficié d'un bon état sanitaire.

Les indicateurs : après un début de campagne en retrait sur un an, les cours se sont maintenus en hausse



Mises en perspectives : les importations se sont réduites sur un an au cours de cette campagne



Commerce extérieur de la France en 2013

Situation au	Laitues (tonne)			
	01-Avril-2015	Importations	Exportations	Solde
Monde		83 088	21 473	-61 615
U.E. à 28		79 653	14 089	-65 564
Pays-Tiers		3 435	7 384	3 949
Espagne		59 050	299	-58 750
Belgique		9 684	1 299	-8 385
Allemagne		4 593	7 956	3 363
Pays-Bas		3 480	598	-2 881
Italie		2 634	2 078	-556
Royaume-Uni		8	1 186	1 178

Source : Douanes

Production et surface

Les faits marquants : les superficies et la production sont restées en repli tout au long de la campagne

Surface d'hiver : 3 680 ha (- 7 %)

La baisse des superficies se confirme et s'amplifie en fin de campagne 2013-2014. Ce repli concerne l'ensemble des variétés de manière quasiment équivalente sauf pour la Romaine qui, malgré des superficies réduites, continue de perdre un tiers des cultures par rapport à la campagne précédente. Les régions au nord sont de plus en plus absentes de la production entre la rentrée de septembre et Pâques. Cette campagne confirme ce retrait avec la région Nord-Pas-de-Calais pour laquelle ne subsistent plus que quelques surfaces en plein air et de rares plantations sous serres. L'Île-de-France, la Basse-Normandie et la Bretagne demeurent totalement absentes à cette période. Seuls les Pays de la Loire et le Centre, malgré une baisse des superficies sous serres de 13 % sur un an pour cette dernière, conservent des cultures en production durant la période hivernale.

Production d'hiver : 348 millions de têtes (- 9 %)

Les récoltes subissent une baisse sur un an et le repli par rapport à la moyenne 2009-2013 atteint 11 %. Cette réduction des quantités est légèrement accrue par la diminution des rendements. La baisse de ces derniers est notable sur la majorité des régions mais, à l'opposé, les récoltes ont permis de constater une progression dans le Centre et en Languedoc-Roussillon.

Calendrier de production

Le déficit du cumul de production sur un an est relativement lissé sur la campagne. A l'exception des deux premiers mois, en mai et juin, il s'établit, à partir de juillet, à 10 % chaque mois. Cette réduction concerne ainsi la production d'été et celle de la période hivernale. En automne, elle est la conséquence, d'une part, de l'arrêt des récoltes dans le Nord et, d'autre part, des intempéries subies dans le Sud.

Les indicateurs : la baisse de surfaces et de production concerne l'ensemble des variétés

Campagne de production (mai 2014 à avril 2015)*

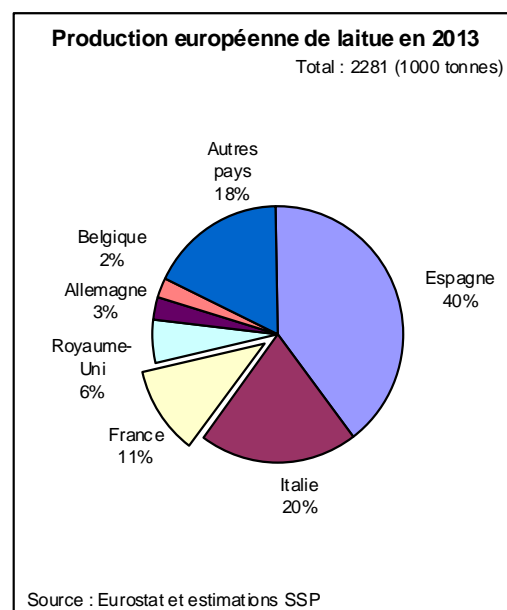
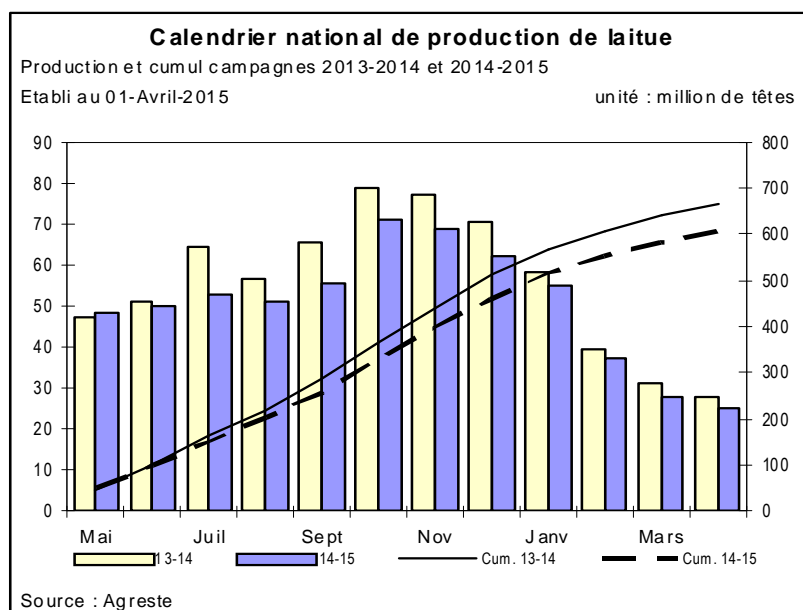
Unités : surface : ha production : 1000 têtes

Estimations au 01-Avril-2015	Ouest	Centre Ouest	Sud Ouest	Sud Est	Nord	Autres bassins	Tot. hiver			Tot. été			
							14-15	Evol 1 an	Evol Moy 5 ans	2 014	Tot. camp.	Evol 1 an	Evol Moy 5 ans
Surface													
Batavia	63	230	137	907	15	72	1 424	-6%	///	2 057	3 481	-3%	-3%
Laitue à couper	23	101	9	972	34	60	1 199	-6%	///	1 407	2 606	-4%	-14%
Autre pommée	85	110	178	554	43	52	1 022	-7%	///	1 445	2 467	-4%	-10%
Romaine	///	///	///	31	2	///	37	-37%	///	164	201	-13%	-26%
Ensemble laitue	171	442	325	2 464	94	186	3 682	-7%	///	5 073	8 755	-4%	-9%
Production													
Batavia	5 310	10 818	15 983	84 464	4 849	4 108	125 532	-8%	-8%	114 314	239 846	-9%	-9%
Laitue à couper	587	8 251	2 390	105 575	2 718	4 043	123 564	-9%	-8%	69 801	193 365	-10%	-9%
Autre pommée	3 453	6 771	17 177	61 367	2 659	3 094	94 521	-9%	-16%	67 128	161 649	-8%	-13%
Romaine	///	///	190	3 562	286	137	4 188	-38%	-54%	6 703	10 891	-28%	-42%
Ensemble laitue	9 350	25 853	35 740	254 968	10 512	11 382	347 805	-9%	-11%	257 946	605 751	-9%	-11%

* plantations (ou récolte) d'été de mai à septembre, hiver d'octobre à avril

Source : Agreste

Mises en perspectives : la production des derniers mois de campagne est à nouveau en retrait sur un an



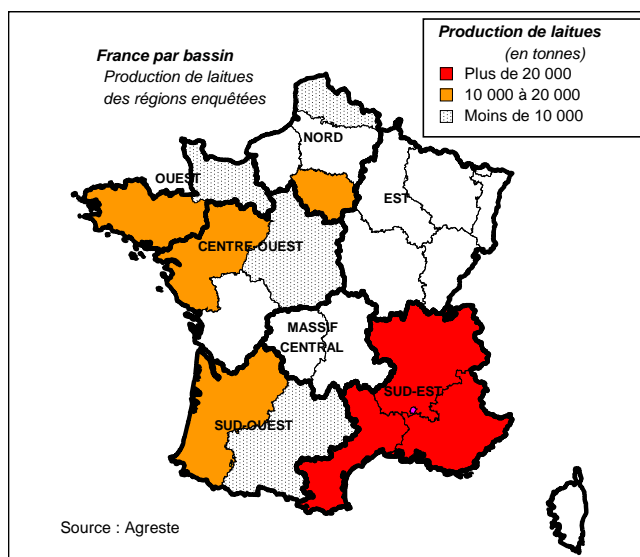
Méthodologie

Les données de conjoncture légumière (surfaces, productions et calendriers) sont fournies selon le découpage par bassins de production représenté sur la carte ci-dessous. Les régions non enquêtées au sein d'un bassin sont estimées en appliquant aux données de la Statistique Agricole Annuelle (SAA) l'évolution moyenne des régions enquêtées du bassin. Quand un bassin n'est pas enquêté, l'estimation est fournie par les données de la SAA corrigées par l'évolution moyenne des bassins enquêtés.

L'enquête de conjoncture "laitue" porte sur 11 régions réparties dans 5 bassins de production :

- **NORD** : Les régions Ile-de-France et Nord-Pas-de-Calais représentent 10 % de la production nationale ;
- **OUEST** : Les régions Bretagne et Basse-Normandie représentent 12 % de la production nationale ;
- **CENTRE-OUEST** : Les régions Centre et Pays-de-la-Loire représentent 15 % de la production nationale ;
- **SUD-OUEST** : Les régions Aquitaine et Midi-Pyrénées représentent 10 % de la production nationale ;
- **SUD-EST** : Les régions Rhône-Alpes, Languedoc-Roussillon et Provence-Alpes-Côte d'Azur représentent 45 % de la production nationale.

L'ensemble de ces régions représente en 2013, 92 % de la production française de laitues.



Composition des bassins de production

Bassin	Région
Centre-Ouest	Centre, Pays-de-la-Loire, Poitou-Charentes
Est	Alsace, Bourgogne, Champagne-Ardenne, Franche-Comté, Lorraine
Massif-Central	Auvergne, Limousin
Nord	Haute-Normandie, Ile-de-France, Nord-Pas-de-Calais, Picardie
Ouest	Basse-Normandie, Bretagne
Sud-Est	Corse, Languedoc-Roussillon, Provence-Alpes-Côte d'Azur, Rhône-Alpes
Sud-Ouest	Aquitaine, Midi-Pyrénées

Les données de conjoncture légumière sont publiées en se fondant sur l'hypothèse que le reste de la saison ne connaîtra pas d'évènements particuliers susceptibles d'affecter la récolte.

Calendrier de publication des infos rapides - laitue :

Janvier - février - avril - juin - octobre - décembre

Pour en savoir plus

Toutes les séries conjoncturelles publiées pour le thème de cette Infos Rapides sont présentes dans l'espace « Données en ligne » du site Internet de la statistique agricole :

www.agreste.agriculture.gouv.fr



Agreste : la statistique agricole

Ministère de l'Agriculture, de l'Agroalimentaire et de la Forêt
Secrétariat Général
SERVICE DE LA STATISTIQUE ET DE LA PROSPECTIVE
12 rue Henri Rol-Tanguy - TSA 70007 - 93555 MONTREUIL SOUS BOIS Cedex
Tél : 01.49.55.85.85 – site Internet : www.agreste.agriculture.gouv.fr

Directrice de la publication : Béatrice Sédillot
Rédacteur : Patrice Arnoux
Composition : SSP
Dépôt légal : à parution

© Agreste 2015

Cette publication est disponible à parution sur le site Internet de la statistique agricole

<http://www.agreste.agriculture.gouv.fr> (dans la rubrique Conjoncture)