



mai 2017

Infos rapides

Fraise - N° 1/3

Une récolte de fraises 2017 prévue en hausse sur un an

La récolte de fraises serait bien orientée pour la campagne 2017 selon les premières prévisions, en hausse de 3 % sur un an et de 12 % par rapport à la moyenne 2012-2016. Les surfaces nationales sont en légère baisse par rapport à 2016. Les superficies de plein champ continuent de se replier tandis que les surfaces sous serre poursuivent leur progression. Les conditions météorologiques du printemps 2017 ont été meilleures que celles de mars et avril 2016 pour le développement végétatif et la maturité des fruits malgré les variations d'amplitude thermiques relevées au cours de ce dernier mois.

En mars et en avril 2017, les cours sont inférieurs à la moyenne des cinq dernières années (- 3 %) mais se situent un peu au-dessus de ceux de 2016 pour ces deux mois. Le marché a peiné à se fluidifier face à une offre nationale concurrencée par les importations espagnoles dans un contexte où la demande s'avérait difficile à dynamiser en tout début de campagne.

Sommaire

Commercialisation	page 2
Une offre présente mais un manque de fluidité des marchés en début de campagne	
Production et surface	page 3
Les perspectives de récolte de fraises seraient bien orientées en 2017	
Sources et définitions	page 4
Pour en savoir plus	page 4

Les faits marquants

Une offre présente mais un manque de fluidité des marchés en début de campagne

La campagne débute en mars avec des prix situés en dessous de la moyenne 2012-2016 (- 3 %). La fraise ronde, qui arrive en avance sur les étals, est déclarée en crise conjoncturelle fin mars. Les cours sont toutefois un peu supérieurs à ceux de mars 2016 (+ 2 %). Les prix se tassent saisonnièrement le mois suivant, avec la montée en gamme de l'offre mais apparaissent un peu mieux orientés qu'en avril 2016. Des conditions météorologiques printanières plus favorables au développement végétatif que celles de 2016, permettent un retour à la normale au niveau du calendrier de production de la campagne. Le marché peine toutefois à se fluidifier en mars avec une demande encore peu tournée vers le produit. Par ailleurs, l'offre espagnole mise en avant dans les

grandes et moyennes surfaces affiche des prix plus compétitifs. L'Espagne reste de loin le premier fournisseur de la France en fraise, avec 85 % des fraises importées en mars 2017, et l'origine marocaine (14 %) a gagné 4 points sur un an.

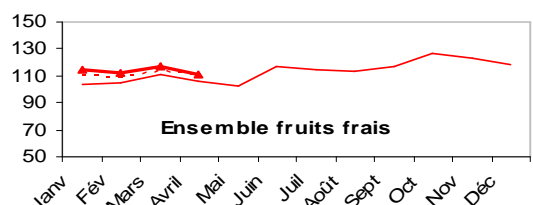
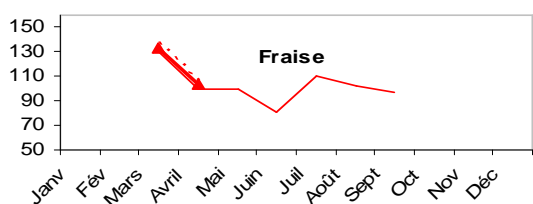
En mars, tandis que la campagne de production et de commercialisation 2017 ne faisait que démarrer en France, les importations (24 300 tonnes) ont en effet progressé de 11 %. Malgré la hausse des exportations de 14 % qui ne représentent qu'un cinquième des volumes importés, le solde des échanges s'est creusé de 10 %

Les indicateurs

Des prix en dessous de la moyenne des cinq dernières années

Indice des Prix Agricoles à la Production

Base 100 en 2010



—●— 2017 —●— 2016 - - - - - Moy 2012-2016

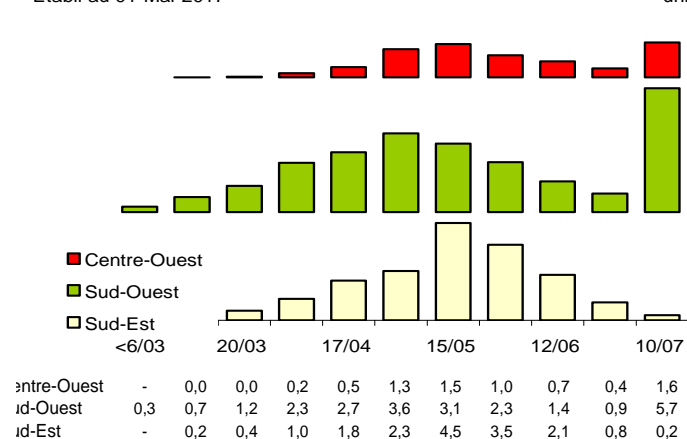
Source : Agreste - INSEE

Calendriers régionaux de production de fraise

Production de la campagne 2017

Etabli au 01-Mai-2017

unité : 1000 t



Source : Agreste

Mise en perspective

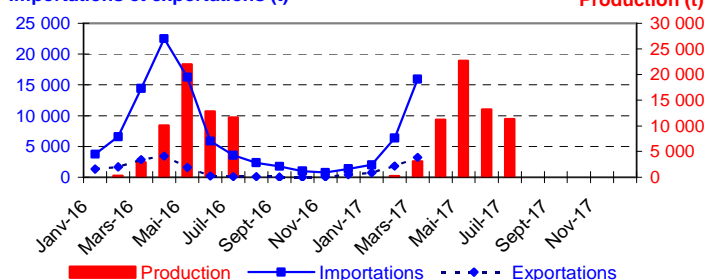
Les importations sont en hausse de 11 % sur un an au mois de mars

Production et commerce extérieur de fraise

Etabli au 01-Mai-2017

Années 2016 et 2017

Importations et exportations (t)



Source : Douanes et estimations SSP

Commerce extérieur de la France en 2016

Situation au 01-Mai-2017	Quantité (tonnes)		
	Importations	Exportations	Solde
Monde	80 002	11 642	-68 361
U.E. à 28	73 398	7 208	-66 191
Pays-Tiers	6 604	4 434	-2 170
Espagne	61 453	854	-60 599
Maroc	4 570	0	-4 570
Belgique	7 676	624	-7 051
Allemagne	2 067	922	-1 145
Pays-Bas	1 147	98	-1 049
Italie	207	2 944	2 737

Source : Douanes

Production et surface

Les faits marquants

Les perspectives de récolte de fraises seraient bien orientées en 2017

Surface : 3 770 ha (- 1 %)

Les superficies nationales en fraise seraient en très léger retrait sur un an mais progresseraient par rapport à la moyenne 2012-2016 (+ 12 %). Elles tendraient toutefois à augmenter légèrement dans les bassins du Sud de la France. Le rapport entre les surfaces de plein air et sous serre resterait équilibré, avec une part égale des surfaces pour les deux modes de production. Les surfaces de plein air continueraient toutefois de diminuer (- 3 %) et très fortement dans le bassin Centre-Ouest (- 18 %) tandis que la culture sous serre serait mieux orientée (+ 1 %). La tendance à la hausse des surfaces sous serre s'explique par l'obtention de meilleurs rendements, en lien avec un contrôle plus efficace de l'état sanitaire et par les améliorations des aménagements techniques.

Production : 61 600 t (+ 3 %)

En 2017, les récoltes de fraises seraient prévues en

hausse de 3 % sur un an et de 7 % par rapport à la moyenne 2012-2016. La campagne 2016 avait pâti des conditions météorologiques défavorables du printemps. La production poursuivrait en 2017 un développement végétatif normal, en dépit des fortes variations thermiques intervenues depuis le début de l'année. Les températures et la luminosité des mois de mars et avril ont favorisé la maturation des fruits à la fois pour les serres et le plein air. La récolte a été peu impactée par les épisodes de gel de ce dernier mois. La pression sanitaire est restée limitée.

Calendrier de production

En tout début de campagne les variétés précoces comme la Gariguette et la Ciflorette sont présentes sur les étals. Elle sont rejointes très tôt à partir d'avril par les variétés rondes dont la maturité a été avancée, à la suite des bonnes conditions d'ensoleillement. L'offre variétale des fraises rondes tend à se développer depuis plusieurs années.

Les indicateurs

Les surfaces de plein air continuent de diminuer

Campagne de production 2017 (janvier à décembre)

Unités : surface : ha production : t

Estimations au 01-Mai-2017		Centre Ouest	Sud Ouest	Sud Est	Autres bassins	France	Evol 1 an
Surface	Plein air	156	409	467	856	1 888	-3%
	Sous serre	358	789	458	273	1 878	1%
	Total surfaces	514	1 198	925	1 129	3 766	
	Evol 1 an	-6%	1%	1%	///	-1%	
	Evol 5 ans	1%	10%	10%	///	12%	
Production	Total production	7 277	24 079	16 780	13 455	61 591	
	Evol 1 an	6%	2%	3%	///	3%	
	Evol 5 ans	9%	8%	3%	///	7%	

Source : Agreste

Mises en perspective

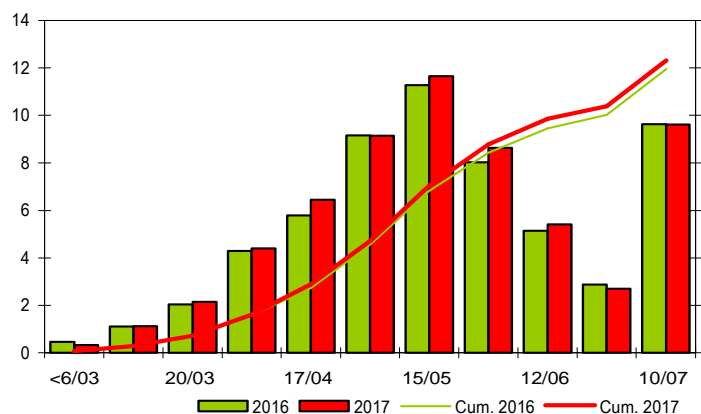
Une récolte printanière de fraises mieux orientée que celle de 2016

Calendrier national de production de fraise

Production et cumul campagnes 2016 et 2017

Etabli au 01-Mai-2017

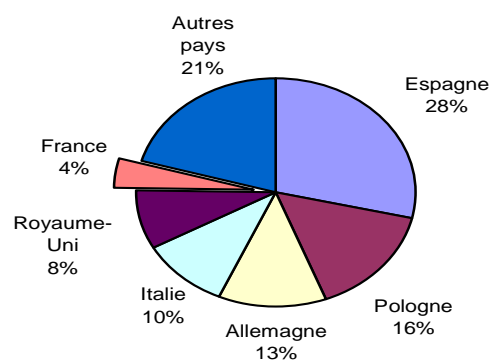
unité : 1000 t



Source : Agreste

Production européenne de fraise en 2015

Total : 1384 (1000 tonnes)



Source : Eurostat et estimations SSP

Méthodologie

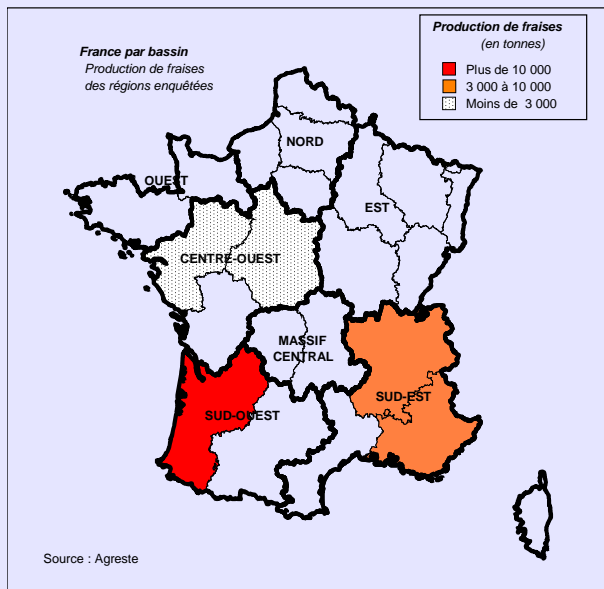
Les données de conjoncture légumière (surfaces, productions et calendriers) sont fournies selon le découpage par bassins de production représenté sur la carte ci-dessous. Les régions non enquêtées au sein d'un bassin sont estimées en appliquant aux données de la Statistique Agricole Annuelle (SAA) l'évolution moyenne des régions enquêtées du bassin. Quand un bassin n'est pas enquêté, l'estimation est fournie par les données de la SAA corrigées par l'évolution moyenne des bassins enquêtés.

Le niveau d'observation reste l'ancienne région (nomenclature en 22 régions) car le découpage retenu pour les bassins s'appuie sur des critères climatiques.

L'enquête de conjoncture "**Fraise**" porte sur 5 régions réparties dans 3 bassins de production :

- **CENTRE-OUEST** : Les régions du Centre et des Pays de la Loire représentent 9 % de la production nationale ;
- **SUD-OUEST** : La région Aquitaine représente 34 % de la production nationale ;
- **SUD-EST** : Les régions P.A.C.A. et Rhône-Alpes représentent 23 % de la production nationale.

L'ensemble de ces régions représente en 2016, 66 % de la production française de fraise.



Composition des bassins de production

Bassin	Région
Centre-Ouest	Centre, Pays-de-la-Loire, Poitou-Charentes
Est	Alsace, Bourgogne, Champagne-Ardenne, Franche-Comté, Lorraine
Massif-Central	Auvergne, Limousin
Nord	Haute-Normandie, Ile-de-France, Nord-Pas-de-Calais, Picardie
Ouest	Basse-Normandie, Bretagne
Sud-Est	Corse, Langue doc-Roussillon, Provence-Alpes-Côte d'Azur, Rhône-Alpes
Sud-Ouest	Aquitaine, Midi-Pyrénées

Les données de conjoncture légumière sont publiées en se fondant sur l'hypothèse que le reste de la saison ne connaîtra pas d'événements particuliers susceptibles d'affecter la récolte finale.

Calendrier de publication des infos rapides - Fraise :
mai - juin - juillet

Pour en savoir plus

Toutes les séries conjoncturelles publiées pour le thème de cette Infos Rapides sont présentes dans l'espace « Données en ligne » du site Internet de la statistique agricole :

www.agreste.agriculture.gouv.fr



Agreste : la statistique agricole

Ministère de l'Agriculture, de l'Agroalimentaire et de la Forêt
Secrétariat Général
SERVICE DE LA STATISTIQUE ET DE LA PROSPECTIVE
3 rue Barbet de Jouy - 75349 Paris 07 SP
Site Internet : www.agreste.agriculture.gouv.fr

Directrice de la publication : Béatrice Sédillot
Rédacteur : Sylvie Bernadet
Composition : SSP
Dépôt légal : à parution

© Agreste 2017

Cette publication est disponible à parution sur le site Internet de la statistique agricole
<http://www.agreste.agriculture.gouv.fr> (dans la rubrique Conjoncture)