



mai 2017

Infos rapides

Tomate - n°1/4

Un début de campagne 2017 marqué par la fermeté des cours et un retrait des volumes pour la tomate en frais

Selon les premières estimations, la production de tomates en frais de la campagne 2017 serait en retrait de 4 % par rapport à la campagne 2016 sur des surfaces stables. Elle serait en progression de 3 % par rapport à la moyenne 2012-2016.

Les prix se caractérisent par une grande fermeté en début de campagne. En avril 2017, ils se situent nettement au-dessus des cours d'avril 2016 et de la moyenne 2012-2016. L'offre de tomates est inférieure à celle de 2016 sur les premiers mois de la campagne et provoque une tension sur les prix. Cette dernière perdure en avril, malgré la montée saisonnière en production, dans un contexte où la demande commence à se raffermir doucement.

Sommaire

Commercialisation

L'offre insuffisante contribue à la fermeté des cours en début de campagne

page 2

Production et surface

Une production en retrait sur un an sur des surfaces stables

page 3

Sources et définitions

page 4

Pour en savoir plus

page 4

Les faits marquants

L'offre insuffisante contribue à la fermeté des cours en début de campagne

La campagne 2017 de la tomate a débuté avec des prix situés nettement au-dessus de ceux de février 2016 (+ 37 %) et des cours de la moyenne des cinq dernières campagnes (+ 22 %). Avec l'arrivée progressive de la tomate française sur les étals, les prix se replient en mars pour rejoindre le niveau de mars 2016 et de la moyenne des cinq dernières années. En avril, dans un contexte où les volumes commercialisés tardent à rattraper ceux de 2016, année où la campagne avait été précoce, les prix s'élèvent 18 % au-dessus de la moyenne 2012-2016 et 34 % au-dessus de ceux d'avril 2016. La consommation qui n'est guère présente en tout début de campagne, avec des achats inférieurs à ceux du début de la campagne 2016 selon FranceAgriMer,

s'est un peu raffermit en avril dans un contexte d'offre insuffisante pour satisfaire la demande.

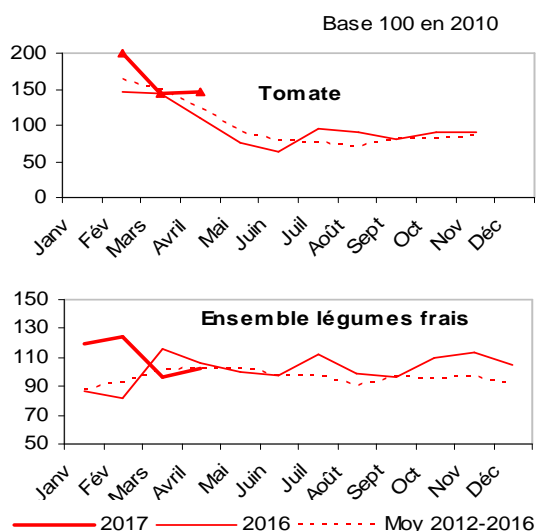
En cumulé de janvier à mars, les importations, qui proviennent principalement du Maroc à cette période de l'année, ont diminué de 7 % sur un an et les exportations de 12 %.

Le déficit des échanges s'est donc réduit sur cette période de 1 %.

Les indicateurs

En avril, les cours de la tomate se situent 34 % au-dessus de ceux d'avril 2016

Indice des Prix Agricoles à la Production



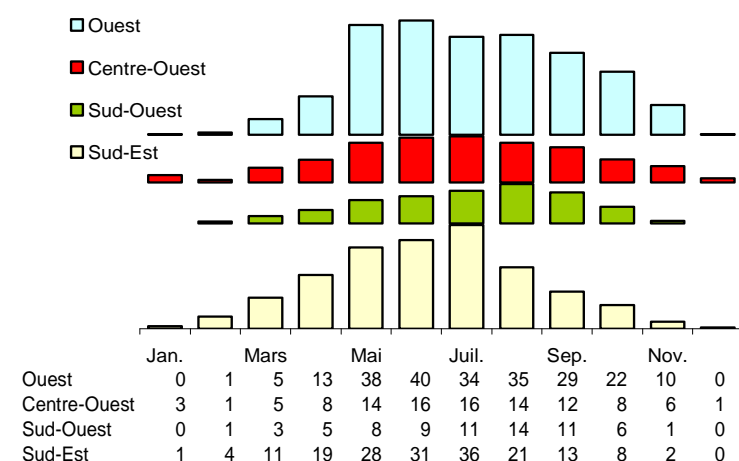
Source : Agreste - INSEE

Calendriers régionaux de production de tomate

Production de la campagne 2017

Etabli au 01-Mai-2017

unité : 1000 t



Source : Agreste

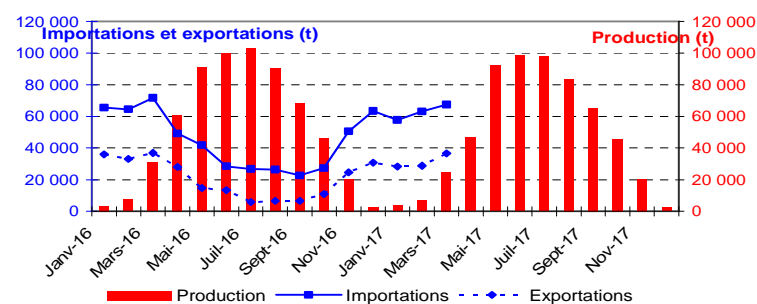
Mise en perspective

La France importe deux fois plus de tomates qu'elle n'en exporte

Production et commerce extérieur de tomate

Etabli au 01-Mai-2017

Années 2016 et 2017



Source : Douanes et estimations SSP

Commerce extérieur de la France en 2016

Situation au 01-Mai-2017	Quantité (tonne)		
	Importations	Exportations	Solde
Monde	538 539	247 532	-291 007
U.E. à 28	210 059	236 671	26 612
Pays-Tiers	328 480	10 861	-317 619
Allemagne	1 674	75 549	73 875
Belgique	33 789	34 892	1 103
Espagne	127 327	14 373	-112 954
Pays-Bas	30 627	25 852	-4 775
Maroc	302 377	0	-302 377

Source : Douanes

Production et surface

Les faits marquants

Une production en retrait sur un an sur des surfaces stables

Surface : 2 350 ha (stable)

Les surfaces implantées en tomates pour le marché du frais resteraient stables sur un an mais en repli de 1 % par rapport à la moyenne des cinq dernières années. Le mode de culture dominant est la culture sous serre en abris hauts (84 % des surfaces). Les surfaces sous serre seraient stables sur un an. Les surfaces en plein air accuseraient un léger repli mais resteraient minoritaires avec 16 % de la surface totale.

Production : 599 300 t (- 4 %)

Selon les premières prévisions, la production destinée au marché du frais serait en baisse de 4 % sur un an mais en progression de 3 % par rapport à la moyenne 2012-2016. La baisse des récoltes continuera d'impacter les surfaces de plein air au profit du développement depuis plusieurs années de la production sous serre. Cette dernière serait en retrait

de 6 % sur un an dans le bassin Ouest qui fournit 39 % de la production. Il reste néanmoins le bassin producteur dominant, tous modes de production confondus, la quasi-totalité de la récolte provenant de Bretagne. Le bassin Sud-Est est le deuxième bassin producteur. La région PACA y enregistrerait par ailleurs une progression de 10 % de la surface et de la production de tomates destinée à l'industrie.

Calendrier de production

La production nationale accuse un net retrait sur un an au cours des quatre premiers mois de la campagne, notamment pour les productions de mars et avril. La campagne a démarré en avance dans le Sud-Est tandis que le froid de l'hiver aurait entraîné un retard de production sur un an dans le Sud-Ouest. Le pic de production est attendu en juin dans le bassin Ouest et en juillet dans les autres bassins.

Les indicateurs

La culture sous serre est le mode de culture dominant pour la tomate fraîche.

Tomate pour le marché du frais

Campagne de production 2017 (janvier à décembre)

Unités : surface : ha production : t

Estimations au 01-Mai-2017		Ouest	Centre Ouest	Sud Ouest	Sud Est	Autres bassins	France	Evol France 1 an
Surface	Serre	536	298	230	711	199	1 974	0%
	Plein air	16	86	94	76	103	375	-1%
	Total surfaces	552	384	324	787	302	2 349	0%
	<i>Evol 1 an</i>	0%	0%	1%	-2%	///	0%	
<i>Evol 5 ans</i>	2%	32%	40%	1%	///	-1%		
Production	Serre	228 091	98 701	64 779	170 467	26 198	588 236	-3%
	Plein air	0	3 893	3 398	3 778	0	11 069	-31%
	Total production	228 091	102 594	68 177	174 245	26 198	599 305	
	<i>Evol 1 an</i>	-6%	-4%	-4%	0%	///	-4%	
<i>Evol 5 ans</i>	7%	-2%	16%	-3%	///	3%		

Source : Agreste

Mise en perspective

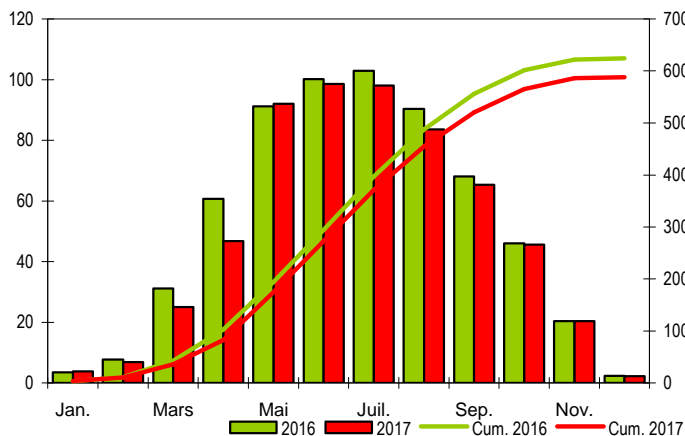
Les récoltes sont très inférieures à celles de 2016 en début de campagne

Calendrier national de production de tomate pour le marché du frais

Production et cumul campagne 2016 - 2017

Etabli au 01-Mai-2017

unité : 1000 t

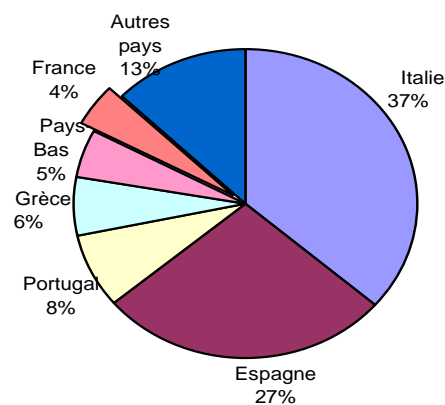


Source : Agreste

Production européenne de tomate en 2015

yc pour la transformation

Total : 17 600 (1000 tonnes)



Source : Eurostat et estimations SSP

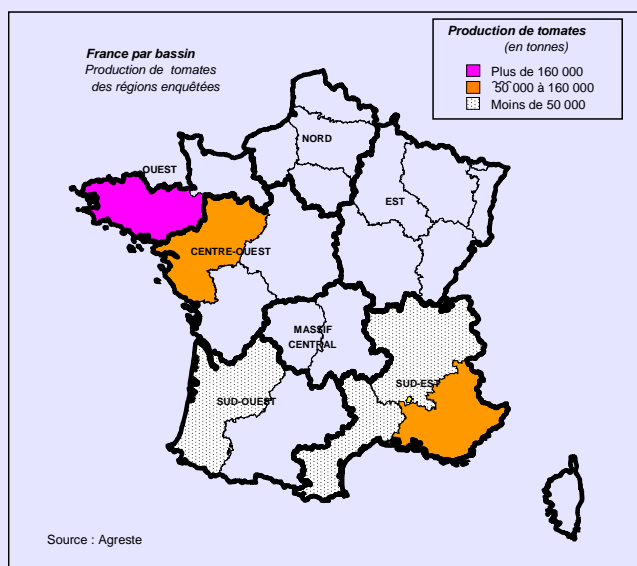
Méthodologie

Les données de conjoncture légumière (surfaces, productions et calendriers) sont fournies selon le découpage par bassins de production représenté sur la carte ci-dessous. Les régions non enquêtées au sein d'un bassin sont estimées en appliquant aux données de la Statistique Agricole Annuelle (SAA) l'évolution moyenne des régions enquêtées du bassin. Quand un bassin n'est pas enquêté, l'estimation est fournie par les données de la SAA corrigées par l'évolution moyenne des bassins enquêtés. Le niveau d'observation reste l'ancienne région (nomenclature en 22 régions) car le découpage retenu pour les bassins s'appuie sur des critères climatiques.

L'enquête de conjoncture "**Tomate**" concerne uniquement la tomate consommée en frais. Elle porte sur 6 régions réparties dans 4 bassins de production :

- OUEST : La région Bretagne représente 38 % de la production nationale ;
- CENTRE-OUEST : La région Pays de la Loire représente 15 % de la production nationale ;
- SUD-OUEST : La région Aquitaine représente 11 % de la production nationale ;
- SUD-EST : Les régions Rhône-Alpes, Languedoc-Roussillon et P.A.C.A. représente 28 % de la production nationale.

L'ensemble de ces régions représente en 2016, 92 % de la production française de tomate en frais.



Composition des bassins de production

Bassin	Région
Centre-Ouest	Centre, Pays-de-la-Loire, Poitou-Charentes
Est	Alsace, Bourgogne, Champagne-Ardenne, Franche-Comté, Lorraine
Massif-Central	Auvergne, Limousin
Nord	Haute-Normandie, Ile-de-France, Nord-Pas-de-Calais, Picardie
Ouest	Basse-Normandie, Bretagne
Sud-Est	Corse, Languedoc-Roussillon, Provence-Alpes-Côte d'Azur, Rhône-Alpes
Sud-Ouest	Aquitaine, Midi-Pyrénées

Les données de conjoncture légumière sont publiées en se fondant sur l'hypothèse que le reste de la saison ne connaîtra pas d'évènements particuliers susceptibles d'affecter la récolte finale.

Calendrier de publication des infos rapides - Tomate :

mai - juillet- septembre- novembre

Pour en savoir plus

Toutes les séries conjoncturelles publiées pour le thème de cette Infos Rapides sont présentes dans l'espace « Données en ligne » du site Internet de la statistique agricole :

www.agreste.agriculture.gouv.fr



Agreste : la statistique agricole

Ministère de l'Agriculture, de l'Agroalimentaire et de la Forêt
Secrétariat Général
SERVICE DE LA STATISTIQUE ET DE LA PROSPECTIVE
 3 rue Barbet de Jouy - 75349 Paris 07 SP
 Site Internet : www.agreste.agriculture.gouv.fr

Directrice de la publication : Béatrice Sédillot
 Rédacteur : Sylvie Bernadet
 Composition : SSP
 Dépôt légal : à parution

© Agreste 2017

Cette publication est disponible à parution sur le site Internet de la statistique agricole

<http://www.agreste.agriculture.gouv.fr> (dans la rubrique Conjoncture)