



Mars 2017 n° 3/10

Infos rapides

En janvier 2017, le prix d'achat des intrants cesse de reculer sur un an pour la première fois depuis juillet 2013

En janvier 2017, le prix d'achat des moyens de production agricole est en légère hausse par rapport au mois précédent (+ 0,4 %). Sur un an, le prix progresse pour la première fois depuis juillet 2013, sous l'effet de l'accélération de la hausse du prix de l'énergie et des lubrifiants conjuguée au ralentissement de la baisse du prix des aliments pour animaux et des engrais et amendements.

En janvier 2017, avec deux jours ouvrables de plus qu'en janvier 2016, la production nationale d'aliments composés pour les animaux de ferme a progressé de 5,5 % sur un an, en particulier sous l'effet d'une hausse des aliments à destination des poulets de chair et des vaches laitières.

En novembre 2016, les livraisons d'azote et de phosphate ont été inférieures à celles de novembre 2015 malgré des prix toujours en repli sur un an. Les livraisons de potasse ont à l'inverse progressé sur un an dans un contexte de prix en baisse.

Sommaire

- Prix d'achat des moyens de production agricole (Ipampa) page 2
En janvier 2017, le prix d'achat des moyens de production agricole progresse légèrement sur un an pour la première fois depuis juillet 2013.
- Alimentation animale page 3
En janvier 2017, la production nationale d'aliments composés repart à la hausse
- Énergie et engrais page 5
En novembre 2016, pour la première fois depuis avril 2015, le prix des engrais azotés progresse par rapport au mois précédent.

Sources et définitions page 7

Pour en savoir plus page 7

Prix d'achat des moyens de production agricole (Ipampa)

Les faits marquants

En janvier 2017, le prix d'achat des moyens de production agricole progresse légèrement sur un an pour la première fois depuis juillet 2013.

En janvier 2017, le prix d'achat des intrants (mesuré par l'Ipampa pour les biens et services de consommation courante) a progressé par rapport au mois précédent (+ 0,4 %), prolongeant la remontée observée depuis août 2016. Sur un an, le prix a cessé de reculer pour la première fois depuis juillet 2013.

En janvier 2017, le prix de l'énergie et des lubrifiants est resté stable après un bond le mois précédent. En revanche, sur un an, la croissance du prix observée depuis octobre s'est de nouveau intensifiée (+ 22,5 %). Le prix d'achat des aliments pour animaux s'est, de son côté, légèrement accru (+ 0,5 %), après cinq mois de stabilité, sous l'effet de la hausse conjointe des prix des aliments simples et composés. Sur un an, le repli

du prix des aliments pour animaux a ralenti (- 1,9 %) pour le cinquième mois consécutif, en lien avec le moindre recul du prix des aliments composés (- 2,6 %) et l'accélération de la hausse du prix des aliments simples (+ 1,9 %).

Pour le troisième mois consécutif, le prix des engrais et amendements a augmenté en janvier 2017 (+ 2,6 %), en raison de la hausse du prix des engrais azotés et phosphatés. En conséquence, le recul du prix s'est de nouveau atténué sur un an (- 9,6 %).

En janvier 2017, le prix des intrants a augmenté dans la plupart des Otex. Sur un an, les prix ont progressé dans les Otex Horticulture, Maraîchage, Cultures permanentes et Herbivores et diminué dans les autres.

Les indicateurs

Forte progression sur un an des prix de l'énergie et lubrifiants

Indice base 100 en 2010

Biens et services de consommation courante	Pondérations (%)	janvier			Cumul janv- janv 2017	Evol cumul 17/16 (%)
		2016	2017	gliss. annuel (%)		
Ensemble	100,0	107,0	107,2	0,3	107,2	0,3
dont						
Semences	7,4	108,6	106,4	-2,0	106,4	-2,0
Énergie et lubrifiants	13,0	83,4	102,1	22,5	102,1	22,5
Engrais et amendements	12,0	114,9	103,9	-9,6	103,9	-9,6
Prod. de protection des cultures	10,2	98,6	97,8	-0,8	97,8	-0,8
Aliments des animaux	26,8	115,0	112,8	-1,9	112,8	-1,9
Aliments simples	4,1	110,7	112,8	1,9	112,8	1,9
Aliments composés	22,6	115,8	112,8	-2,6	112,8	-2,6

Source : Insee, Agreste

Repli sur un an du prix des intrants dans la plupart des Otex

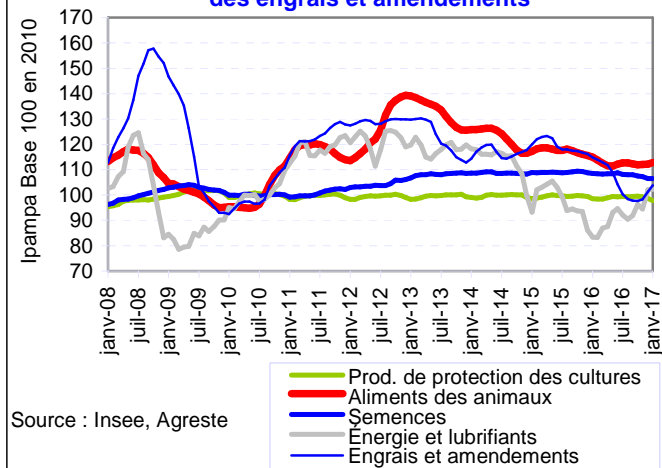
Indice base 100 en 2010

Orientation technico-économique des exploitations agricoles (OTEX)	janvier			Cumul janv- janv 2017	Evol cumul 17/16 (%)
	2016	2017	gliss. annuel (%)		
Ensemble	107,0	107,2	0,3	107,2	0,3
dont					
Grandes cultures	105,0	103,8	-1,2	103,8	-1,2
Horticulture, maraîchage	102,8	104,4	1,6	104,4	1,6
Cultures permanentes	102,5	103,2	0,7	103,2	0,7
Herbivores	108,2	109,1	0,9	109,1	0,9
Hors sol	110,7	109,0	-1,5	109,0	-1,5
Autres	106,8	106,8	-0,1	106,8	-0,1

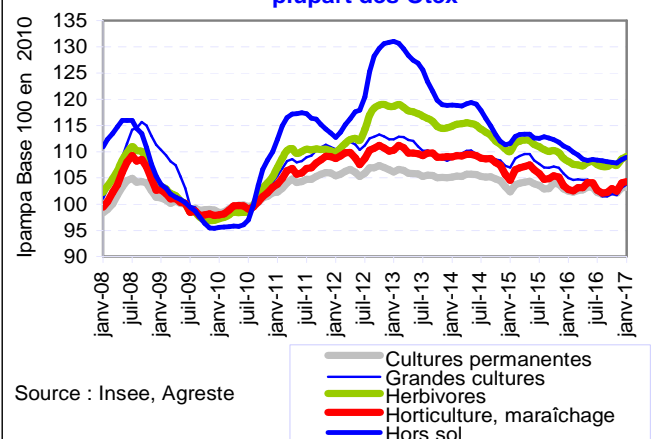
Source : Insee, Agreste

Mises en perspective

En janvier 2017, poursuite de la hausse du prix des engrais et amendements



En janvier 2017, progression du prix des intrants par rapport au mois précédent dans la plupart des Otex



Alimentation animale

Les faits marquants

En janvier 2017, la production nationale d'aliments composés repart à la hausse

En janvier 2017, avec deux jours ouvrables de plus qu'en janvier 2016, la production nationale d'aliments composés pour les animaux de ferme a progressé de 5,5 % sur un an, en particulier sous l'effet d'une hausse des aliments à destination des poulets de chair et des vaches laitières.

En janvier 2017, la production d'aliments composés pour bovins, incluant la production totale de mash, affiche une vive progression de 9,1 % sur un an, mais se situe en dessous du niveau moyen de 2016. Cette augmentation concerne tout autant les aliments à destination des vaches laitières que les autres bovins avec respectivement : + 7,1 % et + 13,8 %. Le mash est utilisé à hauteur de 17 % dans l'alimentation bovine. Il est en progression régulière (+ 4,8 % en 2016 par rapport à 2015 et + 7,3 % en 2015 par rapport à 2014) et permet d'amortir la baisse de la production industrielle d'aliments bovins. En ce mois de janvier 2017, le mash augmente de 17,5 % par rapport à janvier 2016 et contribue pour près d'un tiers à la progression de l'aliment bovin.

En janvier 2017, la production industrielle d'aliments porcins est stable sur un an : + 0,2 %. Les aliments à destination des porcs à l'engrais sont en baisse de 1,3 % par rapport à janvier 2016, tandis que ceux à destination des truies progressent de 4,3 %, et ce malgré les prévisions de réduction du cheptel de truie annoncée pour 2017.

En janvier 2017, la fabrication d'aliments composés pour volailles a aussi progressé sur un an, principalement sous l'effet de la forte demande des élevages de poulets de chair (+ 11,1 %) et de pondeuses d'œufs de consommation (+ 6,1 %), s'expliquant surtout par la présence de deux jours ouvrés supplémentaires dans le calendrier. Par ailleurs, la production d'aliments composés à destination des palmipèdes est en recul de 2,3 % mais devrait nettement fléchir dans les prochains mois suite à l'épizootie de grippe aviaire survenu courant janvier.

En 2016, la demande des professionnels de la nutrition animale s'est largement orientée vers le blé aux dépens du maïs. Depuis mai 2016, les cours du maïs sont en effet supérieurs à ceux du blé.

Les indicateurs

En janvier 2017, la production d'aliments composés progresse de 5,5 % par rapport à janvier 2016.

	Production d'aliments composés (millier de tonnes)						Ipampa (indice base 100 en 2010)					
	mars			cumul janvier-mars			mars			moyenne mensuelle janvier-mars		
	2016	2017	Evol %	2016	2017	Evol %	2016	2017	Evol %	2016	2017	Evol %
Bovins	411	0	-100,0	1 212	0	-100,0	116,4	0,0	-100,0	117,9	0,0	-100,0
Ovins Caprins	68	0	-100,0	187	0	-100,0	115,6	0,0	-100,0	116,1	0,0	-100,0
Porcins	411	0	-100,0	1 186	0	-100,0	114,1	0,0	-100,0	115,4	0,0	-100,0
Volailles	707	0	-100,0	2 017	0	-100,0	111,2	0,0	-100,0	112,2	0,0	-100,0
Lapins	30	0	-100,0	86	0	-100,0	119,6	0,0	-100,0	120,8	0,0	-100,0
Allaitement	31	0	-100,0	89	0	-100,0	101,5	0,0	-100,0	102,5	0,0	-100,0
Animaux de ferme	1 692	0	-100,0	4 867	0	-100,0	113,4	0,0	-100,0	114,6	0,0	-100,0

Source : Agreste d'après Coop de France NA - SNIA, Insee

Note : La production d'aliments composés pour les bovins inclut le mash.

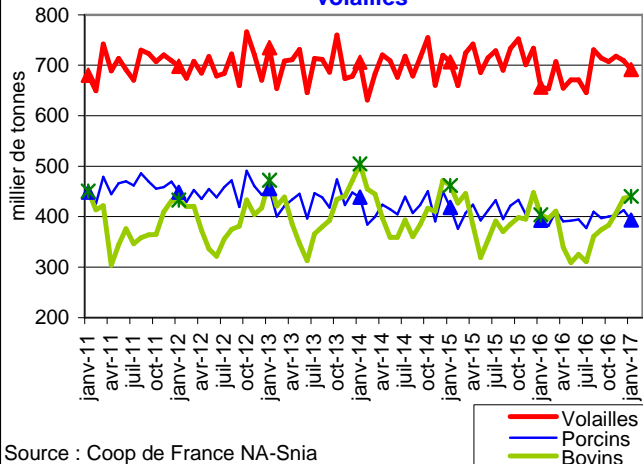
En 2016, les fabricants ont favorisé les incorporations de blé aux dépens de celles de maïs

	Incorporations (millier de tonnes)						cotations (€/t)					
	décembre			cumul janvier-décembre			décembre			moyenne mensuelle janvier-décembre		
	2015	2016	Evol %	2015	2016	Evol %	2015	2016	Evol %	2015	2016	Evol %
Blé	441	452	2,4	4 541	5 413	19,2	149	147	-1,7	152	138	-9,0
Maïs	256	208	-18,8	3 549	2 467	-30,5	156	163	4,5	145	151	4,5
Orge	91	146	60,7	941	1 229	30,6	142	122	-14,6	153	124	-19,1
Tourteaux (total)	543	492	-9,4	6 441	6 021	-6,5						
<i>Tourteau de soja</i>	366	255	-30,3	3 913	3 511	-10,3	329	348	5,9	384	354	-7,7
<i>Tourteau de colza</i>	177	237	33,8	2 527	2 510	-0,7	202	214	5,6	244	208	-15,0

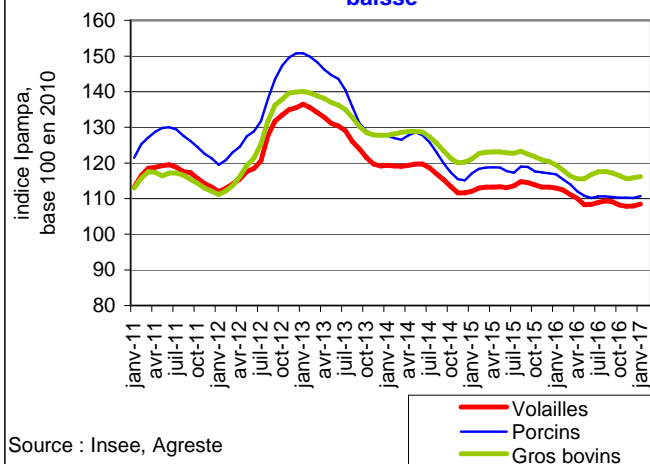
Source : Agreste (disponibilités en tourteaux), FranceAgriMer (incorporations des céréales dans les aliments composés),

la Dépêche-Le Petit Meunier, Douanes, SGFHTF

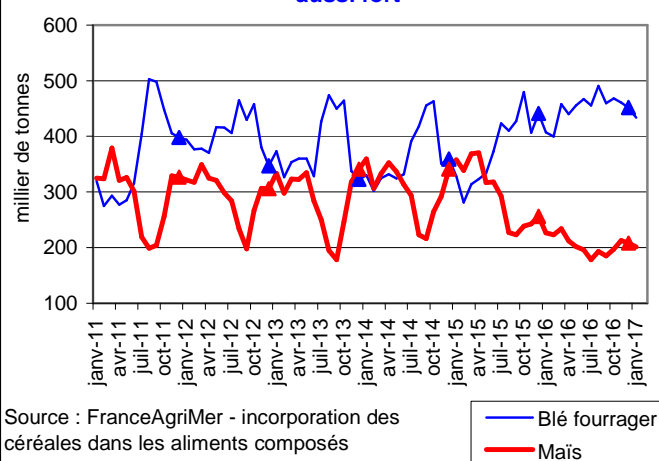
En janvier 2017, la production d'aliments composés progresse pour les bovins et volailles



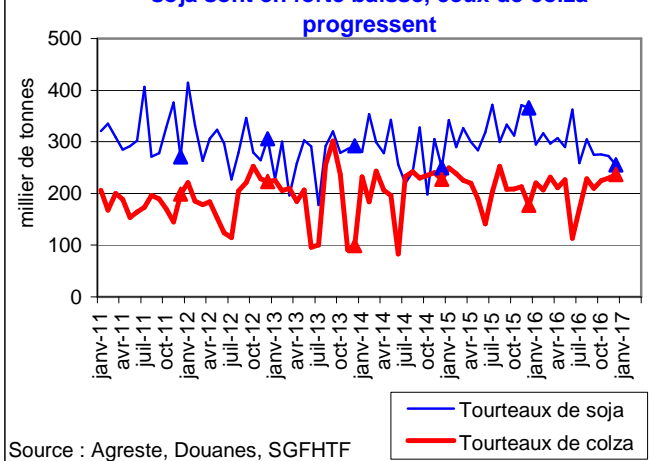
En janvier 2017, le prix d'achat des aliments composés est toujours orienté à la baisse



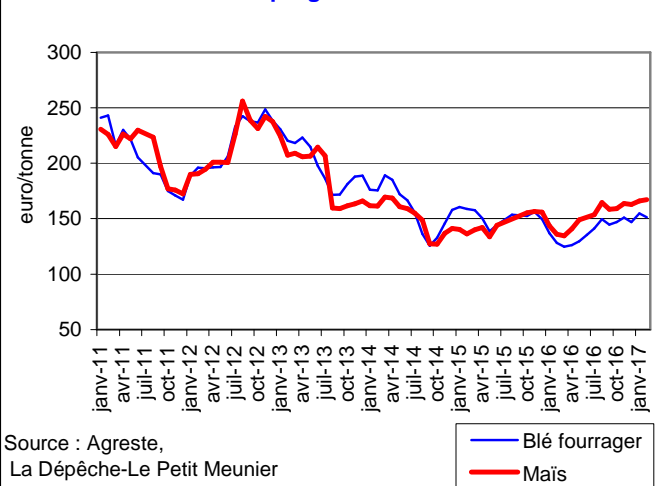
En décembre 2016, l'écart entre incorporation de blé et de maïs par les fabs n'a jamais été aussi fort



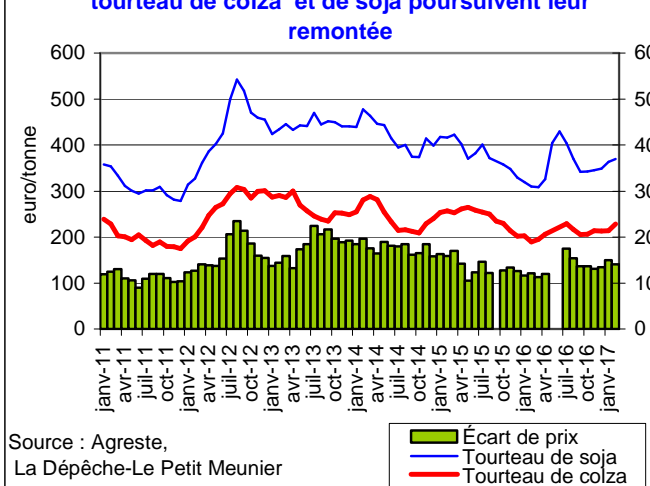
En décembre 2016, les utilisations de tourteaux de soja sont en forte baisse, ceux de colza progressent



En février 2017, les cours du blé fourrager et du maïs progressent à nouveau



En février 2017, les prix du tourteau de colza et de soja poursuivent leur remontée



Les faits marquants

En novembre 2016, pour la première fois depuis avril 2015, le prix des engrais azotés progresse par rapport au mois précédent.

En cumul sur les cinq premiers mois de la campagne 2016/2017, les livraisons d'engrais azotés ont reculé de 8,9 % par rapport à la campagne précédente (contre - 10,3 % le mois précédent). Pour la première fois depuis avril 2015, les prix ont augmenté en novembre 2016 (+ 3,2 % par rapport au mois précédent). Sur un an, la baisse des prix s'est atténuée pour le troisième mois consécutif (- 19,9 %).

En octobre 2016, les livraisons de phosphate et de potasse ont fortement progressé par rapport au mois précédent (resp. + 102 et + 84 %) dans un contexte de prix en baisse. Sur un an, les livraisons de phosphates diminuent tandis que celles de potasses progressent pour la première fois depuis le début de la campagne. En revanche, en cumul sur les sept premiers mois de la campagne 2016/2017, les livraisons de phosphates et de potasses reculent chacune de 21,3 % malgré le repli des prix. Sur les

sept premiers mois de la campagne, ces derniers ont diminué en moyenne de 12,5 % pour les phosphates et de 8,8 % pour les potasses.

En janvier 2017, le prix du baril de pétrole brut de la mer du nord a progressé de 2,8 % par rapport à décembre 2016, après un bond de plus de 20 % le mois précédent. Le baril atteint 54,6 \$ en janvier 2017, soit le plus haut niveau atteint depuis juillet 2015. Sur un an, l'accroissement du prix entamé en octobre 2016 s'intensifie de nouveau : + 77,8 % par rapport à janvier 2016. En janvier 2017, le prix du fioul domestique carburant, qui représente la moitié du poste « énergie et lubrifiants » de l'Ipampa, a de son côté diminué de 2,4 %. En revanche, la progression du prix sur un an débutée en octobre s'est accélérée (+ 55,9 %). Les chiffres, pour toutes les années, prennent en compte le remboursement aux agriculteurs de 5 centimes par litre de fioul de la taxe sur la consommation des produits énergétiques (TICPE).

Les indicateurs

Livraisons d'engrais en quantités d'éléments fertilisants et indices de prix des engrais simples

Unité : 1000 tonnes

Campagne de juillet à juin	octobre			novembre			Cumul campagne (1)			Campagne complète (1)		
	2015	2016	Evol en %	2015	2016	Evol en %	Camp. 15-16	Camp. 16-17	Evol en %	Camp. 14-15	Camp. 15-16	Evol en %
Livraisons d'engrais en quantités d'éléments fertilisants												
Total N	205	167	-18,5	221	211	-4,5	935	852	-8,9	2216	2210	-0,3
Ipampa Indice base 100 en 2010												
Engrais simples azotés	119,0	91,9	-22,8	118,4	94,9	-19,9	119,5	93,3	-21,9	125,0	114,7	-8,2

Campagne de mai à avril	octobre			novembre			Cumul campagne (1)			Campagne complète (1)		
	2015	2016	Evol en %	2015	2016	Evol en %	Camp. 15-16	Camp. 16-17	Evol en %	Camp. 14-15	Camp. 15-16	Evol en %
Livraisons d'engrais en quantités d'éléments fertilisants												
Total P2O5	42	15	-63,2	41	31	-25,2	228	179	-21,3	436	432	-0,9
Total K2O	32	18	-42,9	25	34	34,1	224	176	-21,3	483	422	-12,6
Ipampa Indice base 100 en 2010												
Engrais simples												
phosphatés	130,4	109,5	-16,0	128,8	108,2	-16,0	129,5	113,3	-12,5	121,3	128,3	5,8
potassiques	100,6	88,7	-11,8	100,4	88,1	-12,3	100,5	91,7	-8,8	98,4	99,6	1,2

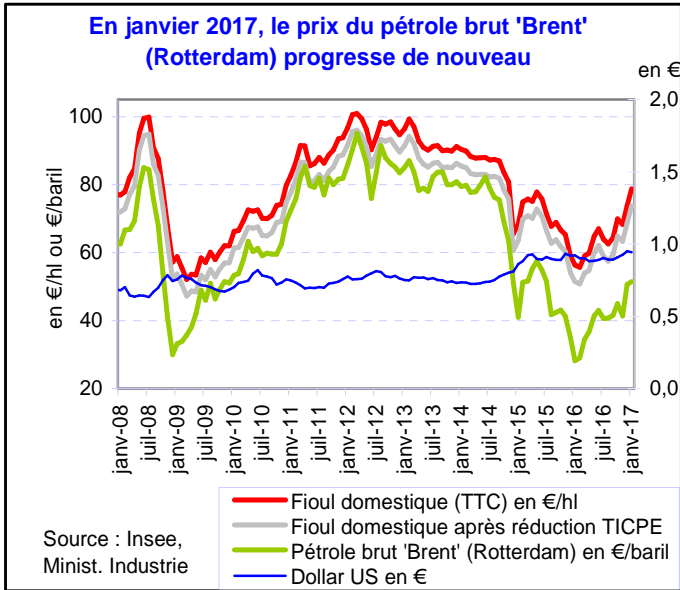
Source : Unifa, Insee (1) campagne de juillet à juin pour l'azote (N) et de mai à avril pour le phosphate (P2O5) et la potasse (K2O)

Evolution du prix de l'énergie

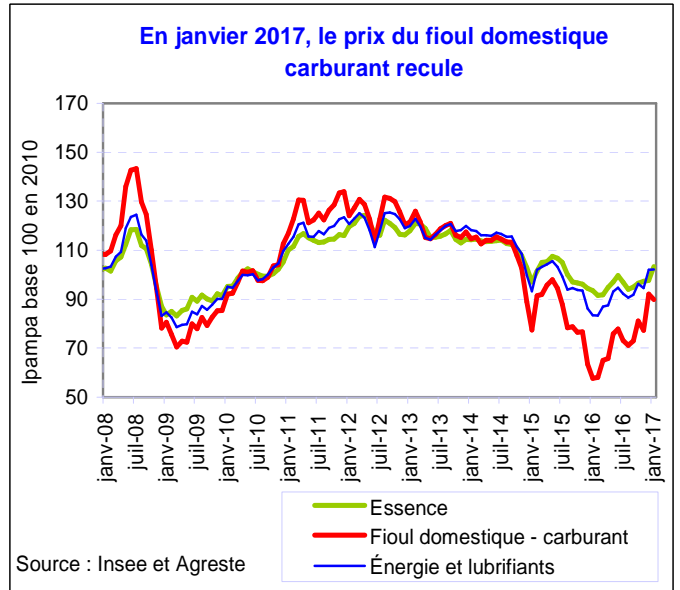
	octobre			novembre			Moyenne mensuelle cumulée			Année 2014	Année 2015	Evol en %
	2015	2016	Evol en %	2015	2016	Evol en %	2015	2016	évol en %			
Cours du pétrole brut "Brent" Rotterdam												
En \$	48	50	3,2	44	45	1,6	54	43	-20,5	99	52	-47,1
En €	43	45	4,4	41	41	-0,6	48	38	-20,6	74	47	-36,4
Dollar	0,89	0,91	1,9	0,93	0,93	-0,6	0,90	0,90	0,0	0,75	0,90	19,6
Ipampa Indice base 100 en 2010												
Gazole	97,0	99,8	2,9	96,4	101,2	5,0	101,9	98,8	-3,0	113,0	101,2	-10,4
Fioul domestique carburant	76,5	81,0	5,8	76,7	77,3	0,8	86,1	77,6	-9,8	110,5	84,2	-23,8
Essence	96,7	96,6	-0,1	96,1	97,3	1,3	101,6	98,3	-3,3	112,0	101,0	-9,8
Énergie, lubrifiants	93,8	96,2	2,5	93,5	94,4	1,0	98,7	94,2	-4,6	114,0	97,7	-14,3

Source : Insee

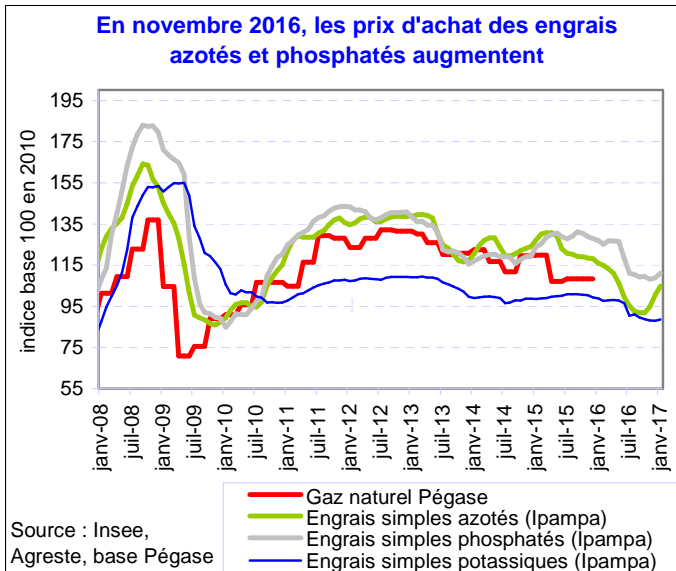
En janvier 2017, le prix du pétrole brut 'Brent' (Rotterdam) progresse de nouveau



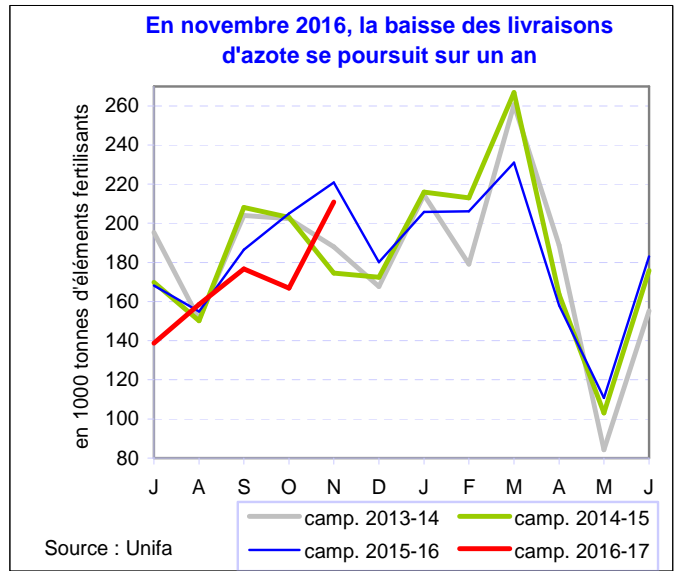
En janvier 2017, le prix du fioul domestique carburant recule



En novembre 2016, les prix d'achat des engrais azotés et phosphatés augmentent

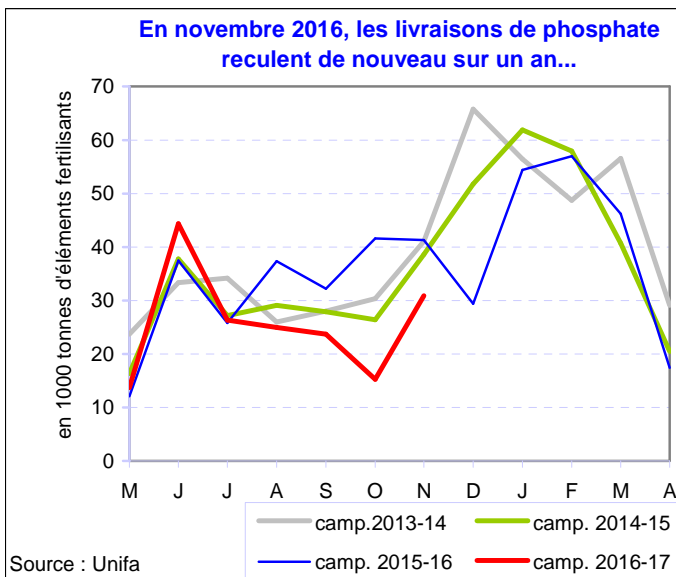


En novembre 2016, la baisse des livraisons d'azote se poursuit sur un an

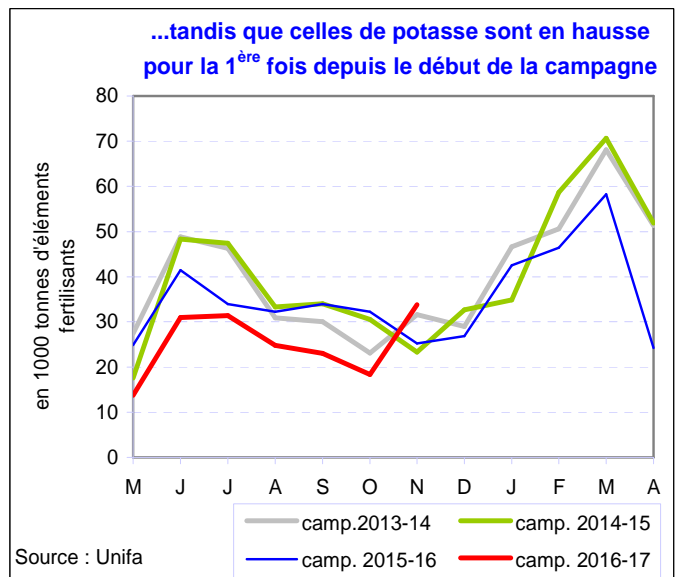


* Le suivi du prix du Gaz naturel Pégase a pris fin avec la disparition du tarif réglementé le 1^{er} janvier 2016.

En novembre 2016, les livraisons de phosphate reculent de nouveau sur un an...



...tandis que celles de potasse sont en hausse pour la 1^{ère} fois depuis le début de la campagne



Sources et définitions

Ipampa

L'indice des prix d'achat des moyens de production agricole (Ipampa) permet de suivre l'évolution des prix des biens et services utilisés par les exploitants dans leur activité agricole. Son calcul est réalisé conjointement par le SSP et l'Insee. Il est alimenté par l'enquête sur l'observation des consommations intermédiaires nécessaires aux exploitations agricoles (EPCIA), réalisée par les services régionaux du SSP auprès des organismes vendeurs. L'indice actuel est en base 100 en 2010.

Les exploitations agricoles sont classées, en fonction de leurs spécialisations, en orientations technico-économiques (Otex). L'Ipampa par Otex est établi par le SSP à partir des indices mensuels de l'Ipampa, auxquels sont appliquées des pondérations spécifiques aux Otex.

Engrais

Les trois éléments principaux des engrais sont l'azote (N), le phosphore (P) et le potassium (K).

Produits énergétiques

Dans les produits énergétiques, le gazole est utilisé comme combustible. Le fioul domestique est principalement utilisé comme carburant. Depuis fin 2004, les agriculteurs bénéficient d'un remboursement sur la taxe intérieure des produits pétroliers (TIPP), devenue taxe sur la consommation des produits énergétiques (TICPE). Initialement de 4 centimes, il a été porté à 5 centimes par litre de fioul depuis septembre 2005. L'Ipampa intègre cette mesure à effet rétroactif jusqu'à la fin d'année 2011 ; Le remboursement au titre des années 2012 et suivantes est dorénavant intégré par anticipation dans l'Ipampa, supposant ainsi la reconduction de la mesure. En cas de modification de la mesure, l'Ipampa sera rétrospectivement corrigé.

Alimentation animale

Le mash est un aliment concentré correspondant à un mélange de matières premières grossièrement broyées, qui vient en substitution de plusieurs aliments simples. La production totale de mash est incluse dans la production d'aliments composés pour bovins, répartie entre les vaches laitières et les autres bovins au prorata de la production d'aliments composés pour ces deux espèces.

Les incorporations de céréales se rapportent uniquement aux aliments composés élaborés par l'industrie.

Les quantités de tourteaux font référence au disponible en France : production des huileries (SGFHTE : syndicat général des fabricants d'huile et de tourteaux de France) et solde du commerce extérieur.

L'indice Ipa est un indice de prix de matières premières en disponible entrant dans l'alimentation animale, publié par La Dépêche-Le Petit Meunier.

Pour en savoir plus

Pour une information plus détaillée sur l'Ipampa, se référer au document « Calendrier de parution et repères méthodologiques » sur le site Agreste, onglet « Conjoncture » puis « Coûts de production »

Toutes les séries conjoncturelles publiées pour le thème de cette Infos Rapides sont présentes dans l'espace « Données en ligne » du site Internet de la statistique agricole :

<http://www.agreste.agriculture.gouv.fr>



Ministère de l'Agriculture, de l'Agroalimentaire et de la Forêt
Secrétariat Général
SERVICE DE LA STATISTIQUE ET DE LA PROSPECTIVE
3 rue Barbet de Jouy - 75349 Paris 07 SP
Site Internet : www.agreste.agriculture.gouv.fr

Directrice de la publication : Béatrice Sédillot
Rédacteurs : Mélanie Kuhn-Le Braz, Aurélien Lavergne
Composition : SSP
Dépôt légal : à parution

© Agreste 2017

Cette publication est disponible à parution sur le site Internet de la statistique agricole
<http://www.agreste.agriculture.gouv.fr> (dans la rubrique Conjoncture)