



Octobre 2018

Tableau de bord

### En juillet 2018, la production est en repli sur un an

#### Sommaire

<b>Production en volume - IPI</b>	page 2
En juillet 2018, pour le troisième mois consécutif, la production des IAA est en baisse par rapport au mois précédent ainsi que sur un an.	
<b>Prix à la production - IPP</b>	page 3
En juillet 2018, les prix à la production des produits agroalimentaires sont en hausse par rapport au mois précédent et stables sur un an.	
<b>Prix à la consommation - Prix à la production - Prix d'achat des intrants</b>	page 4
En juillet 2018, les prix à la production des produits agricoles et les prix à la consommation des produits alimentaires sont en hausse sur un an tandis que les prix à la production des produits alimentaires sont en léger recul.	
<b>Chiffre d'affaires - ICA</b>	pages 5 et 6
En juillet 2018, le chiffre d'affaires (CVS-CJO) des IAA est en hausse par rapport au mois précédent. Sur un an, il est également en hausse.	
<b>Commerce extérieur</b>	pages 7 et 8
En juillet 2018, l'excédent des échanges des IAA diminue par rapport au mois précédent mais augmente sur un an.	
<b>Tableaux récapitulatifs</b>	pages 9 et 10
<b>Consommation des ménages</b>	page 11
En juillet 2018, la consommation des ménages en biens alimentaires est en légère hausse par rapport au mois précédent. Sur un an, la consommation diminue pour le 4 <sup>e</sup> mois consécutif.	
<b>Emploi salarié</b>	page 12
Au 2 <sup>e</sup> trimestre 2018, l'emploi salarié dans les industries agroalimentaires est en légère hausse par rapport au trimestre précédent et sur un an.	
<b>Salaire moyen par tête</b>	page 12
<b>Opinion des industriels de l'agroalimentaire</b>	page 13
Au 3 <sup>e</sup> trimestre 2018, les carnets de commande étrangers se sont dégarnis et l'optimisme des industriels se dégrade en ce qui concerne la production prévue au 4 <sup>e</sup> trimestre 2018.	

**Sources et définitions** page 14

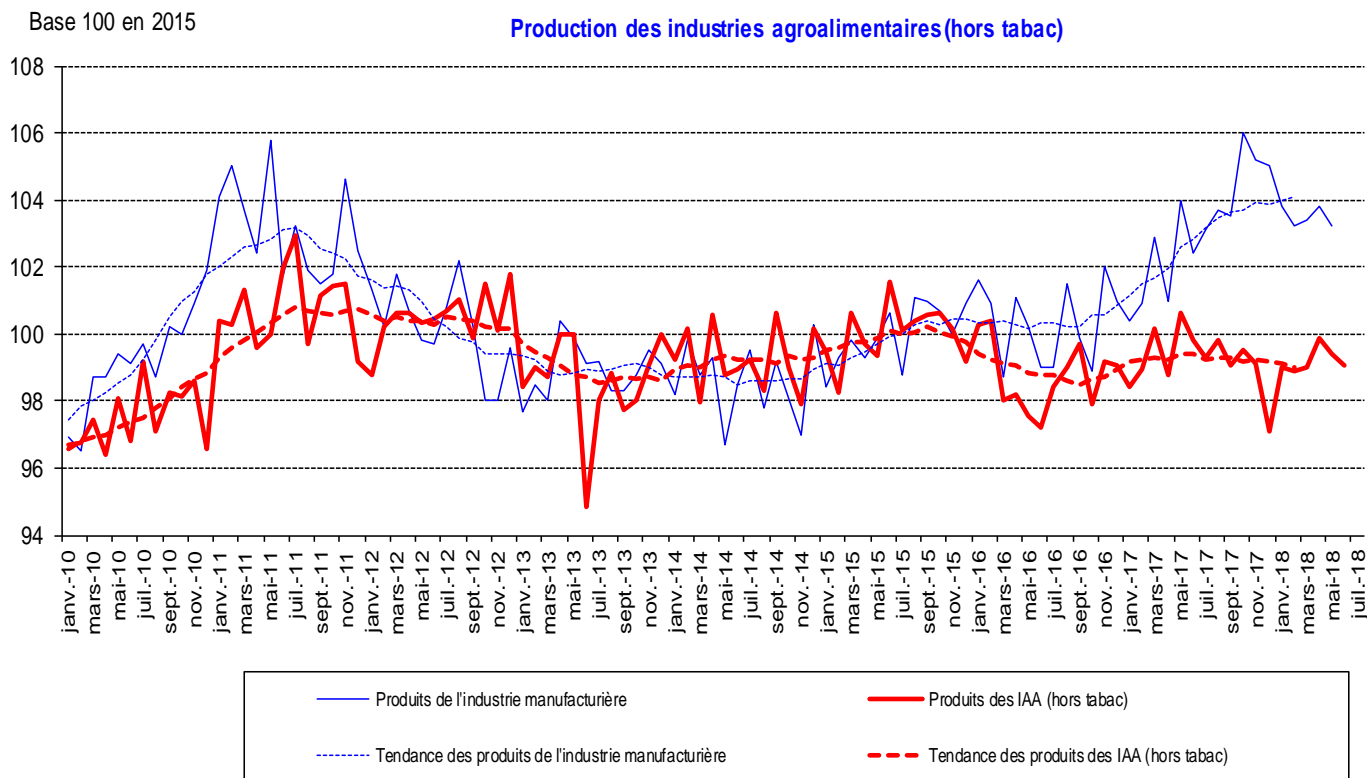
**Pour en savoir plus** page 14



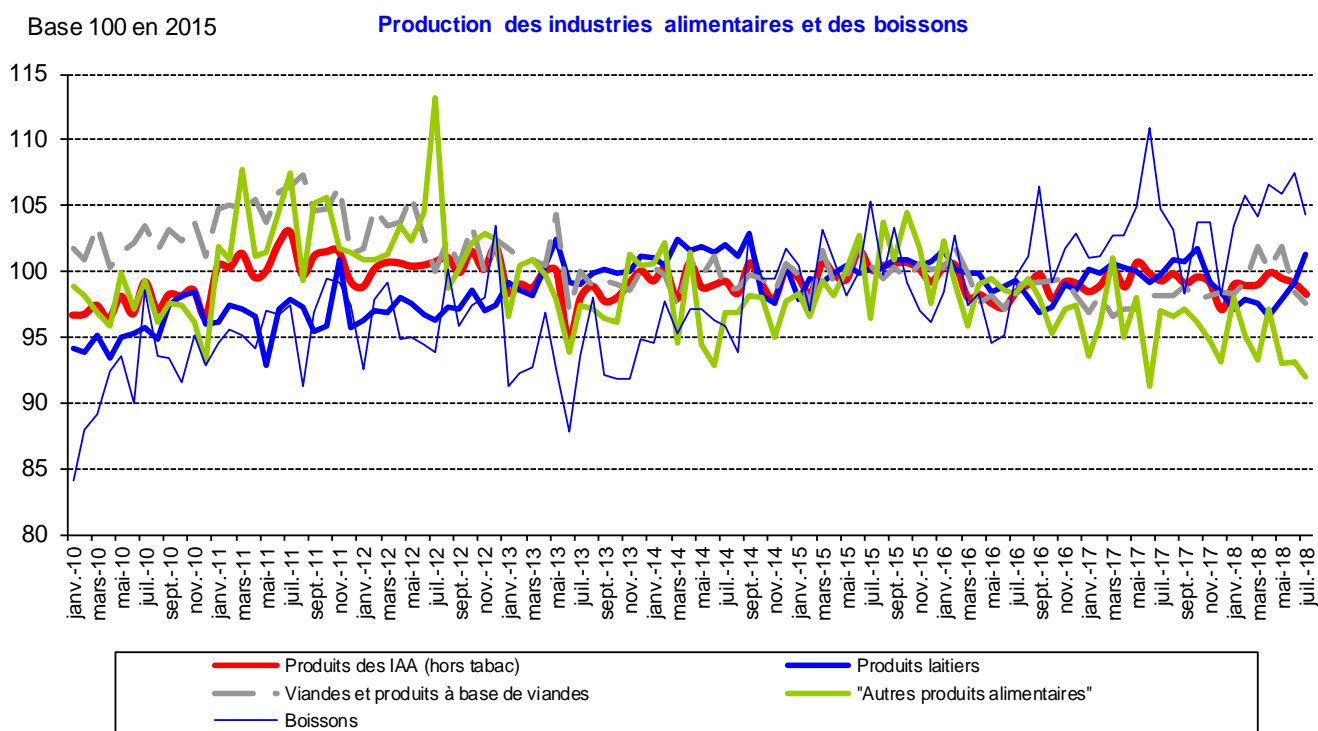
## Production en volume - IPI

### Les faits marquants

**En juillet 2018, pour le troisième mois consécutif, la production des IAA est en baisse par rapport au mois précédent ainsi que sur un an.**



Source : Insee-Agrete, indice de production industrielle CVS-CJO. Moy. mobile sur 12 mois

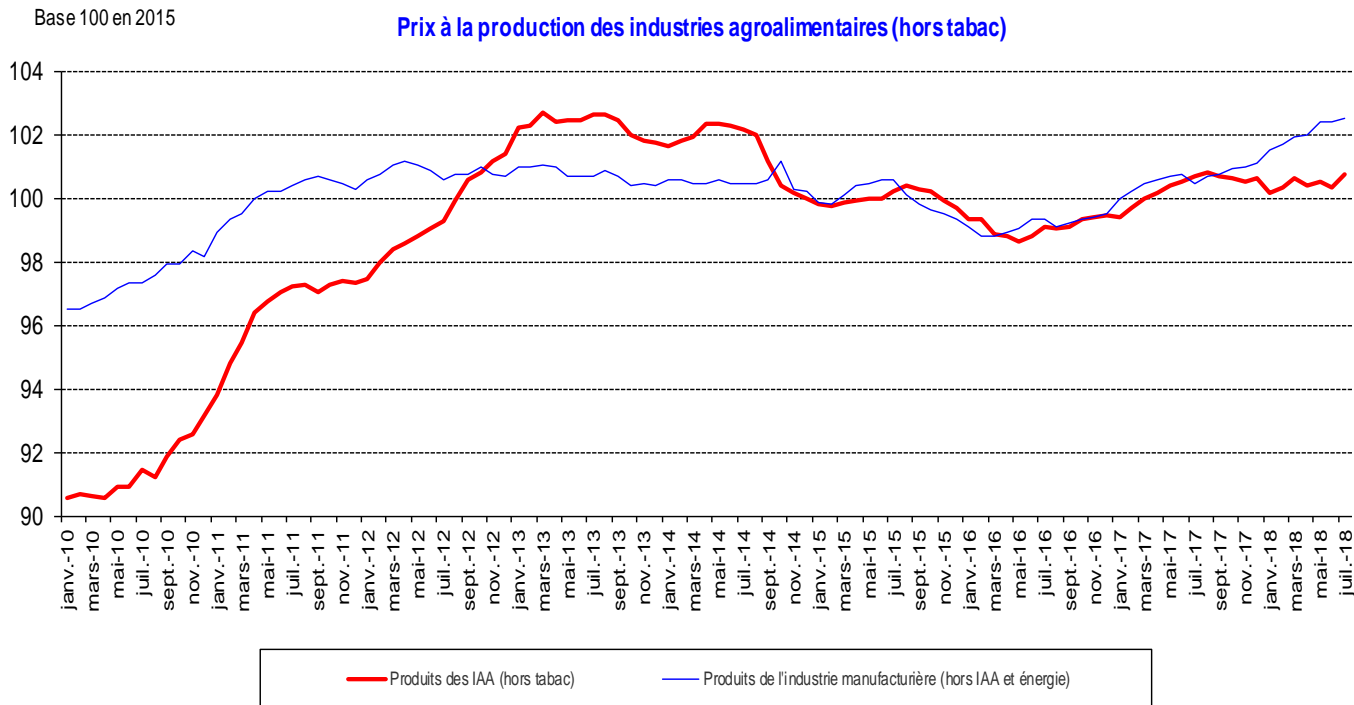


Source : Insee-Agrete, indice de production industrielle CVS-CJO

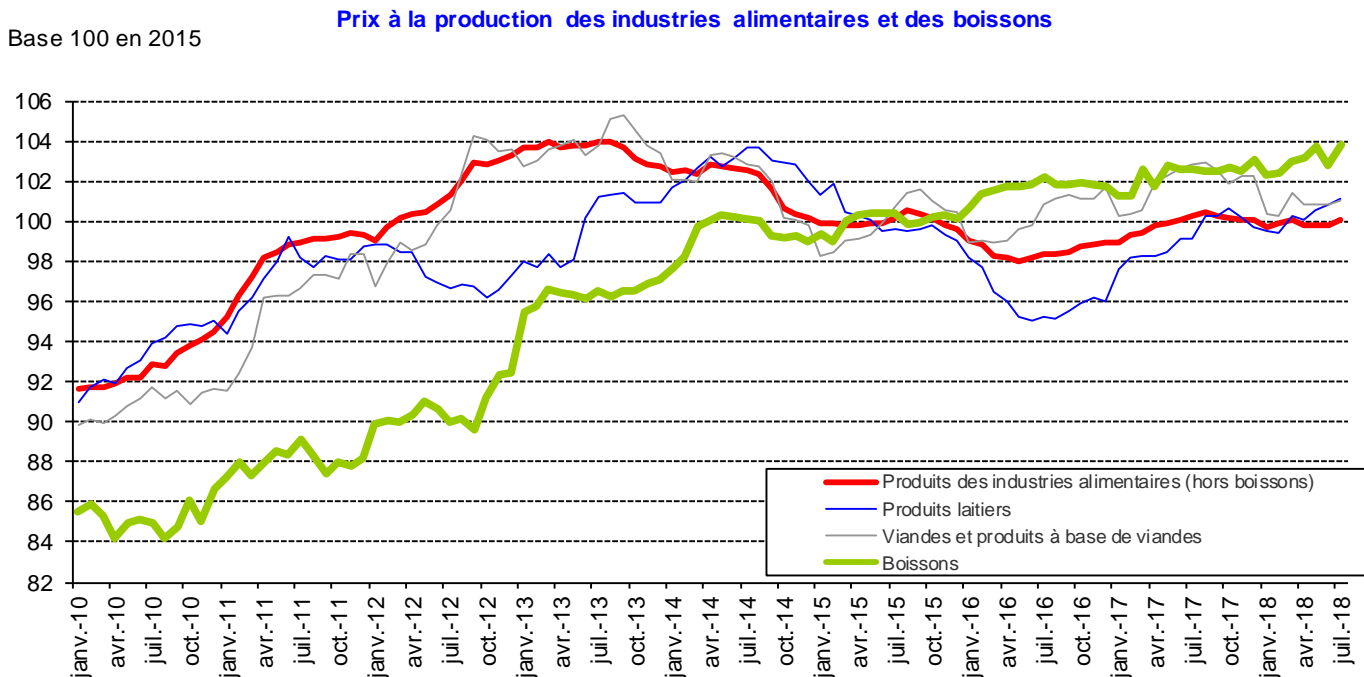
## Prix à la production - IPP

### Les faits marquants

En juillet 2018, les prix à la production des produits agroalimentaires sont en hausse par rapport au mois précédent et stables sur un an.



Source : Insee, indice de prix à la production (IPP) - prix de marché (hors TVA, y c. impôts sur les produits, hors subventions) pour le marché français

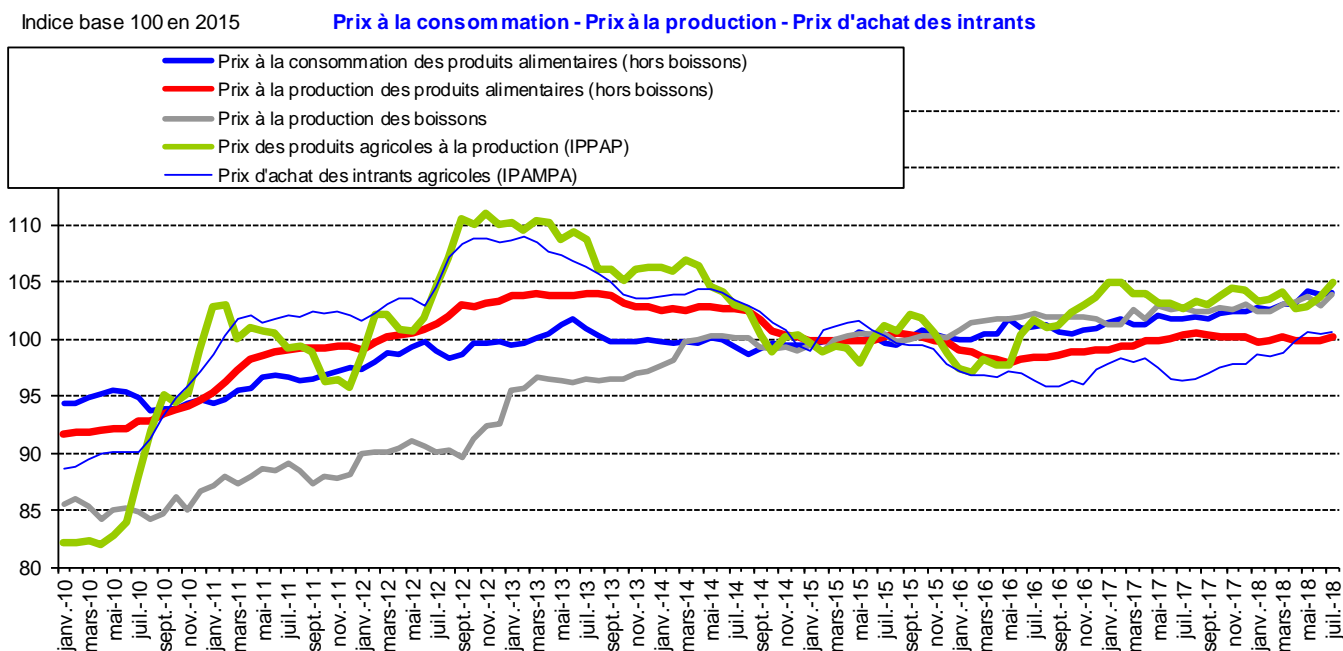


Source : Insee, indice de prix à la production (IPP) - prix de marché (hors TVA, y c. impôts sur les produits, hors subventions) pour le marché français  
Les prix des produits laitiers sont hors glaces et sorbets

## Prix à la consommation - Prix à la production - Prix d'achat des intrants

### Les faits marquants

En juillet 2018, les prix à la production des produits agricoles et les prix à la consommation des produits alimentaires sont en hausse sur un an tandis que les prix à la production des produits alimentaires sont en léger recul.



Source : Insee et Agreste (IPC, IPP, IPPAP et IPAMPA) - Données brutes

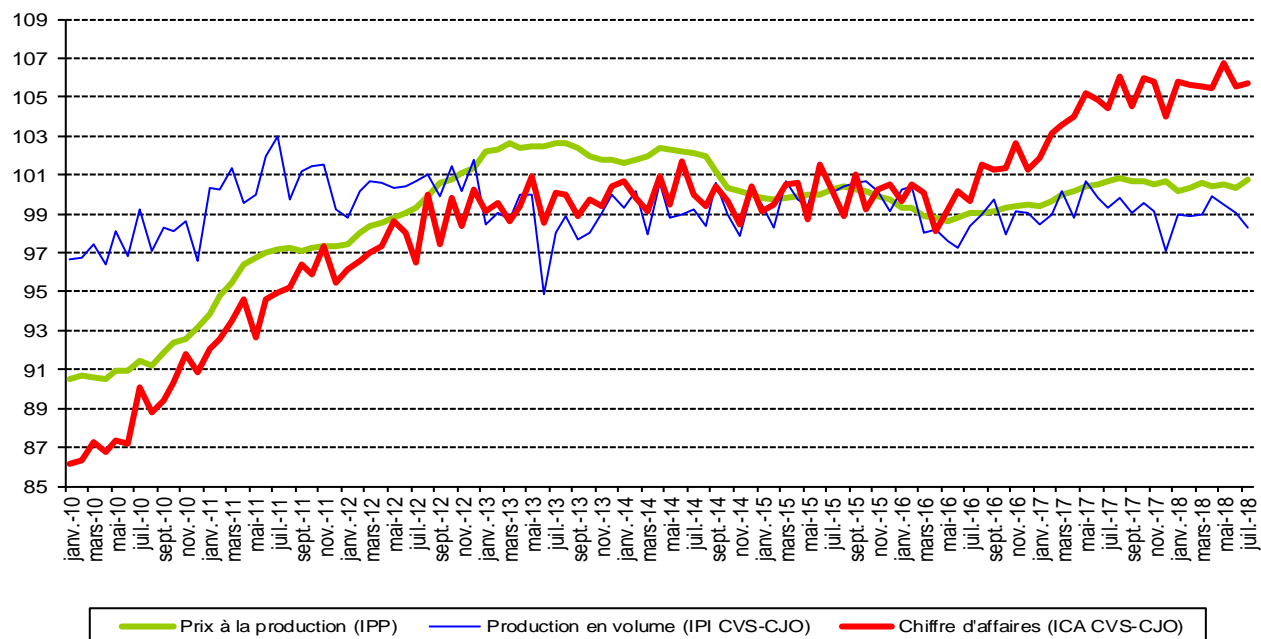
## Chiffre d'affaires - ICA

### Les faits marquants

En juillet 2018, le chiffre d'affaires (CVS-CJO) des IAA est en hausse par rapport au mois précédent. Sur un an, il est également en hausse.

Base 100 en 2015

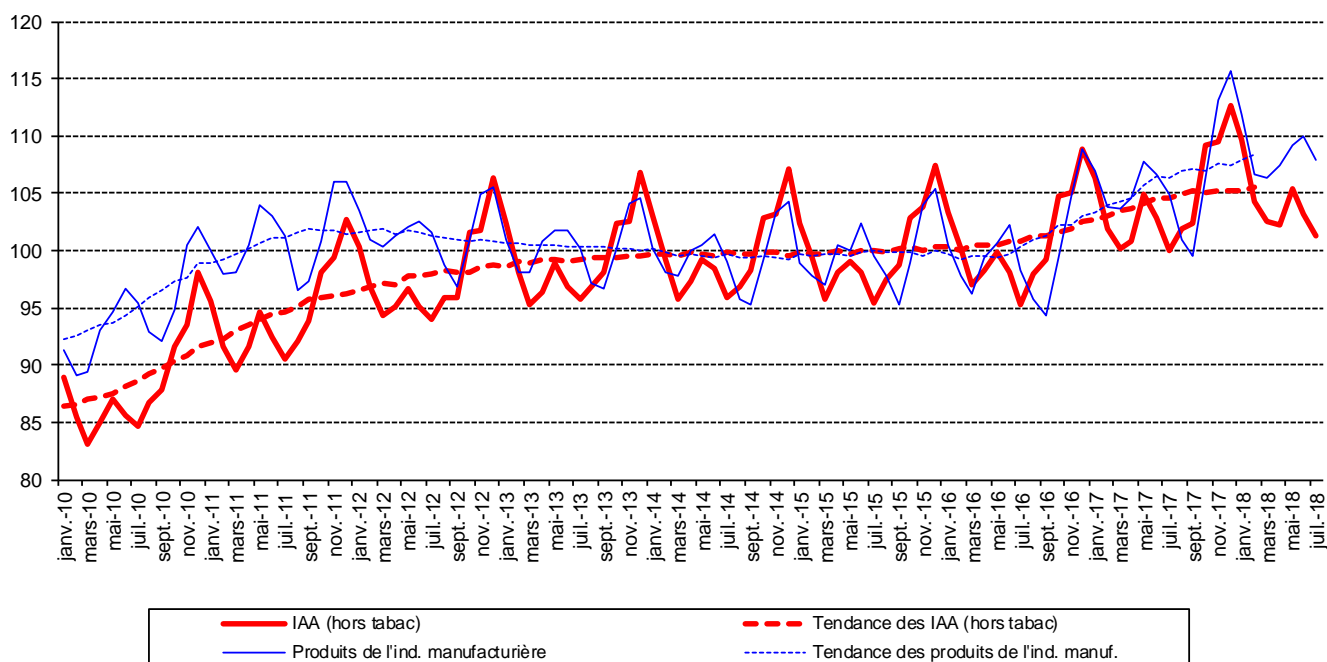
### Chiffre d'affaires, production en volume et prix à la production des industries agroalimentaires



Sources : Insee (ICA CVS-CJO - IAA (y c tabac), IPP pour le marché français-prix de marché), Insee et Agreste (IPI CVS-CJO)

Base 100 en 2015

### Chiffre d'affaires de l'ensemble des industries agroalimentaires (hors tabac)



Source : Insee, indice brut de chiffre d'affaires (marché intérieur et export) - Moy. mobile sur 3 mois et 12 mois (tendance)

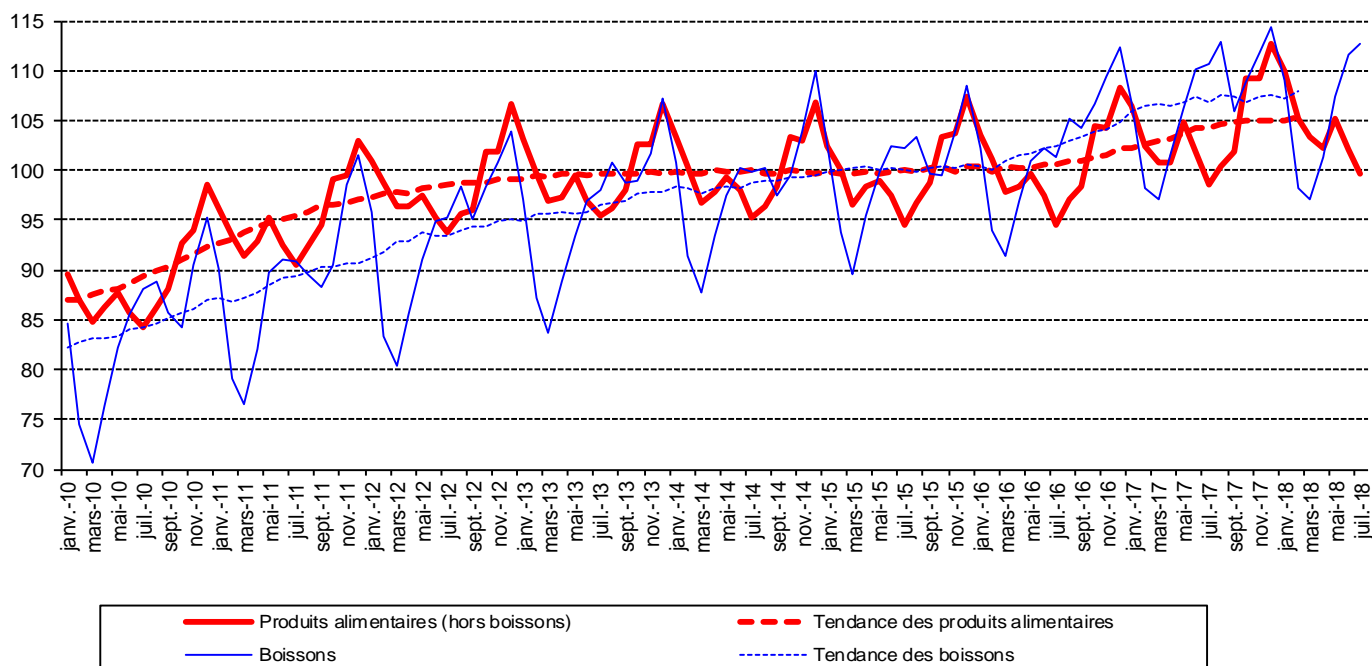
## Chiffre d'affaires - ICA

### Les faits marquants

En juillet 2018, le chiffre d'affaires (brut) des viandes, des autres produits alimentaires et des produits laitiers est en hausse sur un an.

Base 100 en 2015

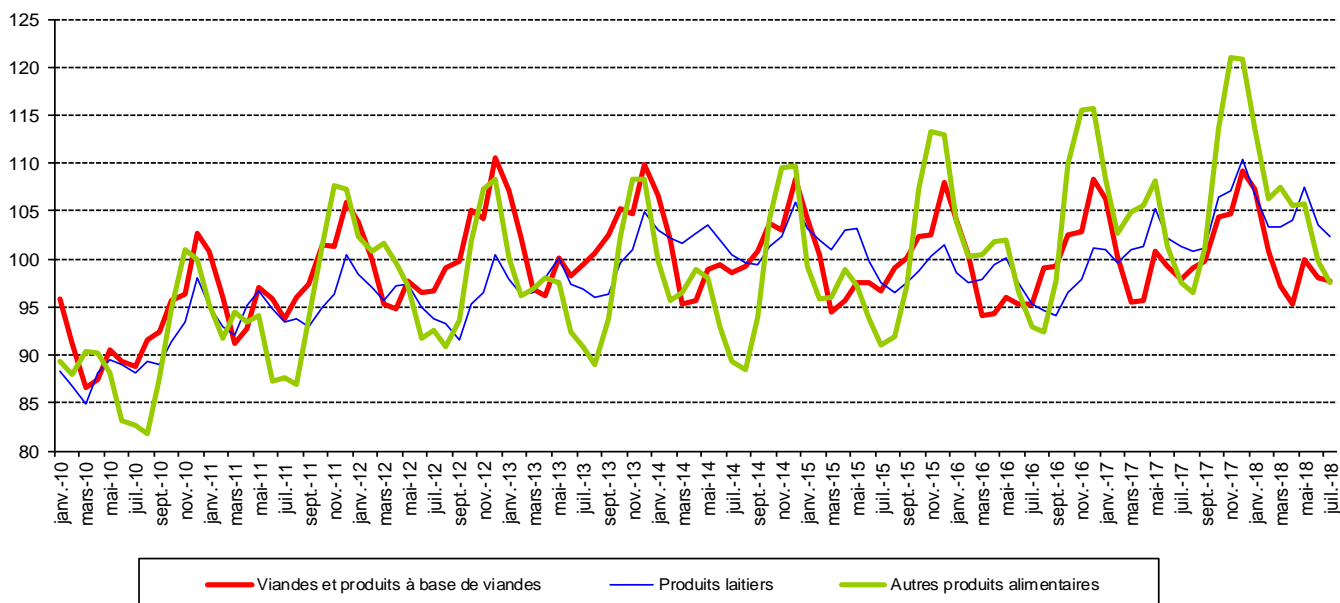
### Chiffre d'affaires des industries alimentaires et des boissons



Source : Insee, indice brut de chiffre d'affaires (marché intérieur et export) - Moy. mobile sur 3 mois et 12 mois (tendance)

Base 100 en 2015

### Chiffre d'affaires des secteurs viandes, produits laitiers et "autres produits alimentaires"

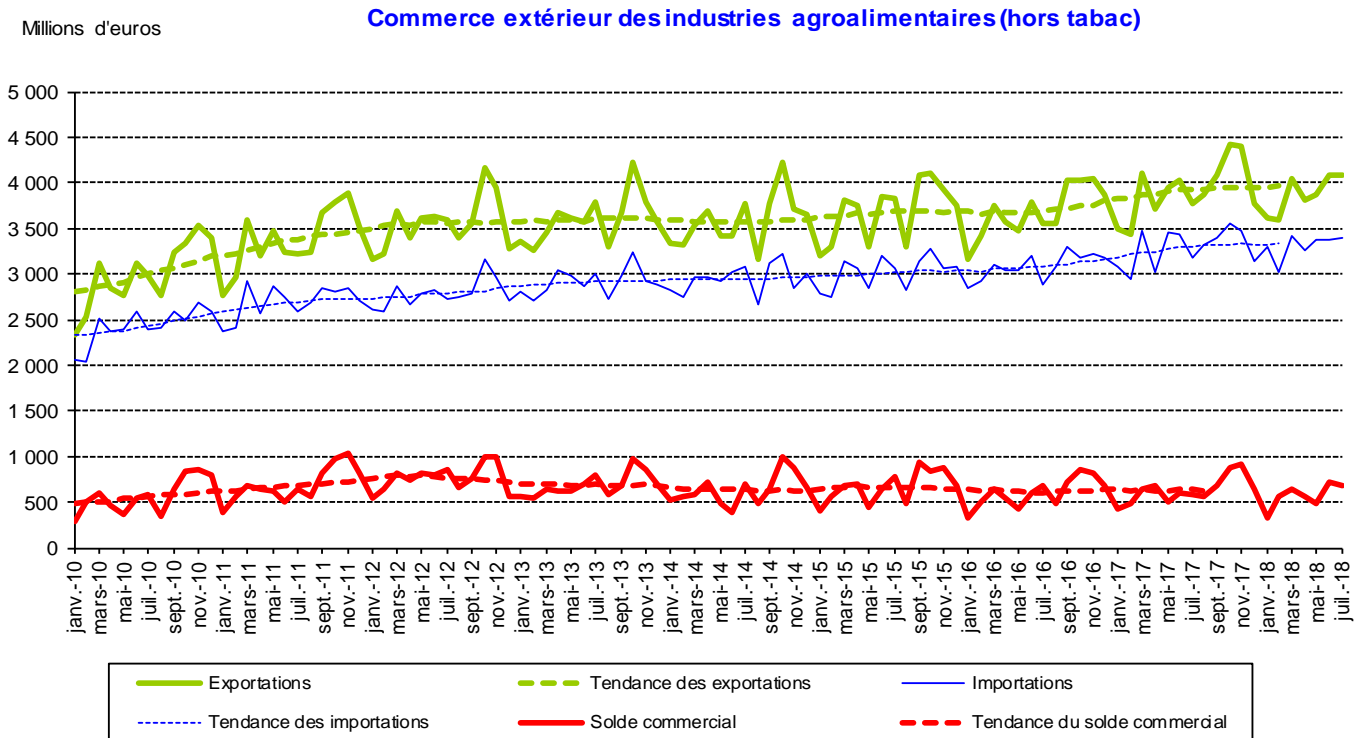


Source : Insee, indice brut de chiffre d'affaires (marché intérieur et export) - Moyenne mobile sur trois mois

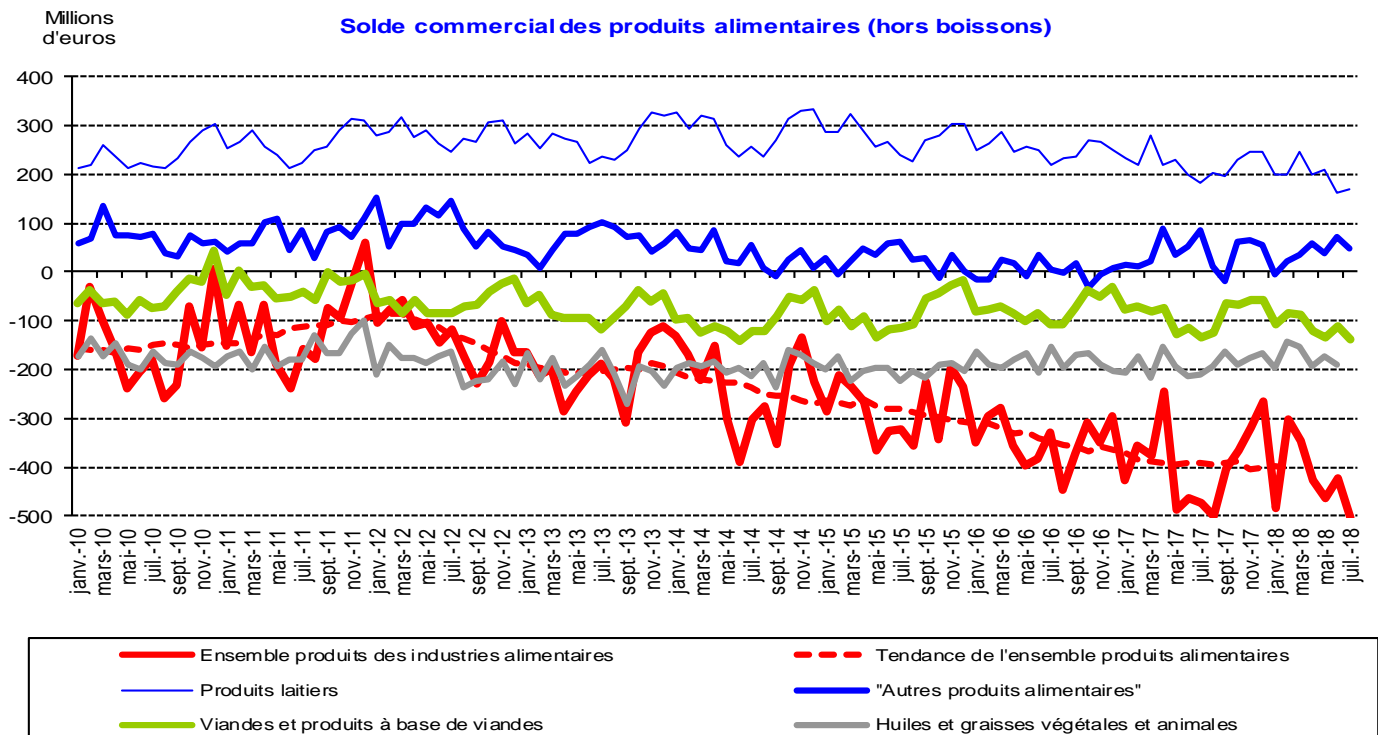
## Commerce extérieur

### Les faits marquants

En juillet 2018, l'excédent des échanges des IAA diminue par rapport au mois précédent mais augmente sur un an.



Source : DGDDI (Douanes) - données brutes et moy. mobile sur 12 mois (tendance)

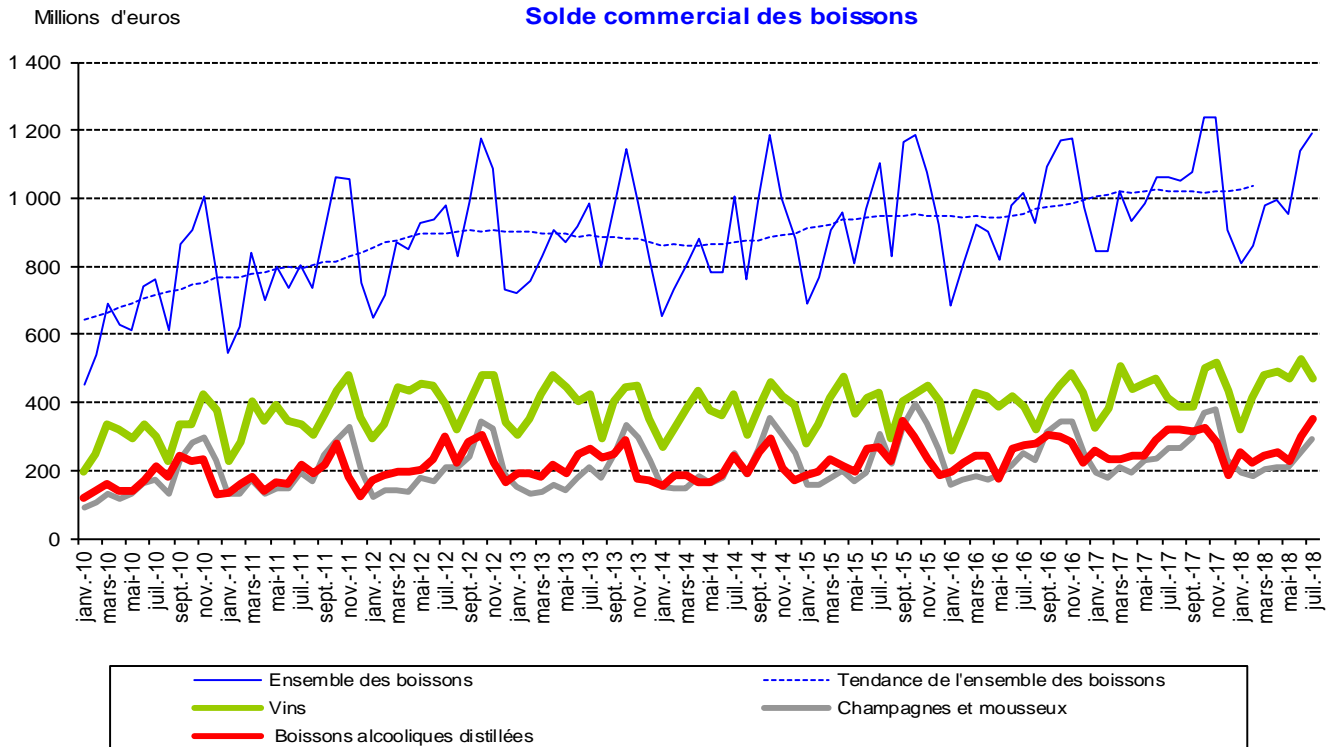


Source : DGDDI (Douanes) - données brutes et moy. mobile sur 12 mois (tendance)

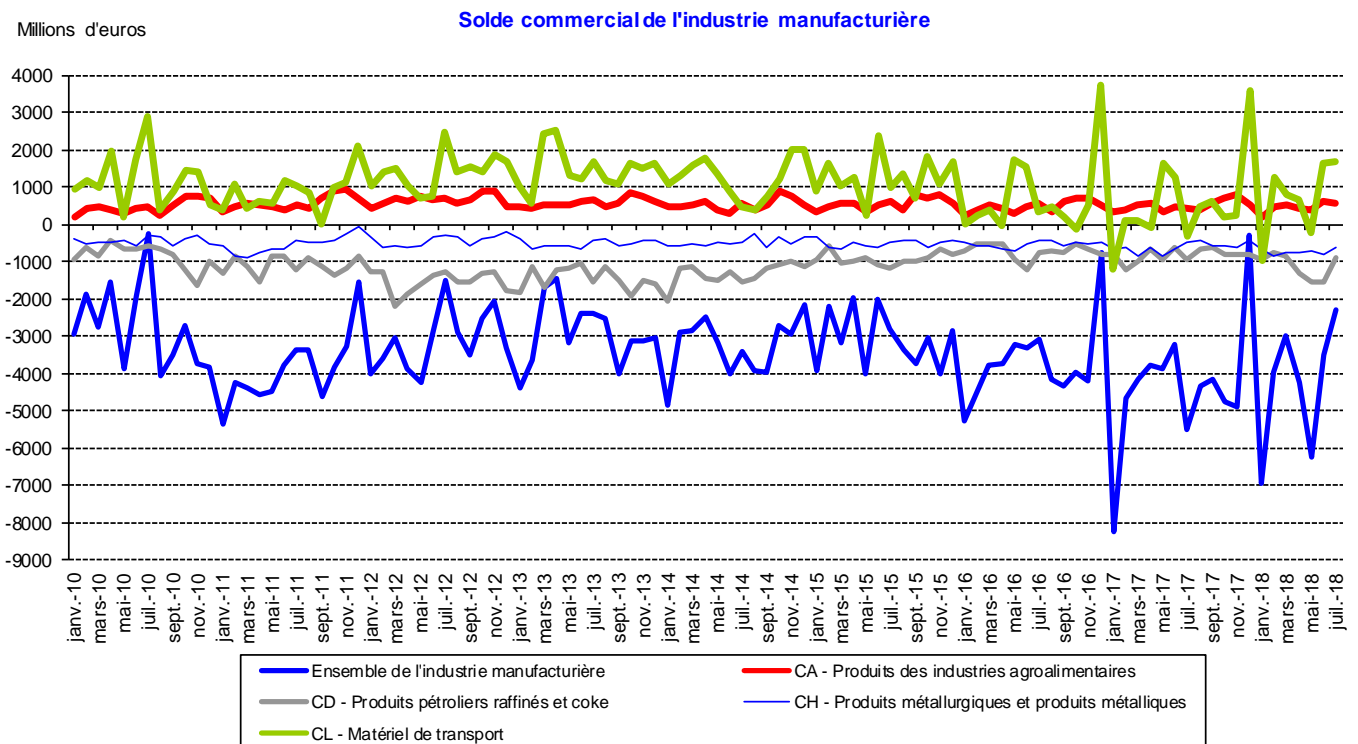
## Commerce extérieur

### Les faits marquants

En juillet 2018, l'excédent commercial des boissons s'est accru en valeur sur un an sous l'effet de la hausse des exportations, nettement supérieure à celle des importations.



Source : DGDDI (Douanes) - données brutes et moy. mobile sur 12 mois (tendance)



Source : Insee - données estimées brutes



## Tableaux récapitulatifs

	juillet 2018 / juillet 2017					cumul janv-juil 2018 / cumul janv-juil 2017				
	Production <sup>(1)</sup>	Prix	Chiffre d'affaires <sup>(1)</sup>	Exportations	Importations	Production	Prix	Chiffre d'affaires <sup>(1)</sup>	Exportations	Importations
<i>Evolution en %</i>										
<b>Denrées alimentaires et boissons (hors tabac)</b>	<b>-0,6</b>	<b>0,1</b>	<b>1,2</b>	<b>8,2</b>	<b>6,6</b>	<b>-0,1</b>	<b>0,3</b>	<b>1,8</b>	<b>2,2</b>	<b>2,4</b>
<b>10 - Produits des industries alimentaires</b>	<b>-0,5</b>	<b>-0,2</b>	<b>1,1</b>	<b>6,1</b>	<b>6,1</b>	<b>-0,4</b>	<b>0,2</b>	<b>1,8</b>	<b>1,1</b>	<b>1,5</b>
10.1 - Viandes	1,8	-1,8	0,0	3,0	2,7	2,4	-0,7	0,5	1,4	4,5
Viandes de boucherie	1,7	-3,4	-1,2	3,0	-0,6	2,6	-1,9	-0,2	0,2	1,3
Viandes de volailles	7,8	-1,5	3,4	-2,3	4,2	7,5	-0,6	4,8	4,9	10,4
Produits à base de viandes	-1,5	-0,3	-0,3	8,2	9,4	-0,8	0,4	-1,0	1,9	7,6
10.2 - Poissons	4,2	-1,9	-0,6	20,4	1,6	5,5	-1,7	1,8	10,9	-1,4
10.3 - Fruits et légumes	-5,4	2,6	1,2	8,4	5,6	-6,1	2,3	2,5	2,4	1,3
Préparations à base de pomme de terre	10,4		8,2	7,2	12,3	6,1		9,9	1,1	-0,5
Jus de fruits et légumes	-8,0	0,8	-2,7	-10,1	2,5	-6,1	0,7	-0,2	3,0	3,7
Autres préparations à base de fruits et légumes	-6,1	3,1	1,0	11,6	5,3	-7,2	2,8	2,1	2,7	0,8
10.4 - Huiles et graisses	5,4	-2,6	4,8	18,2	3,3	-0,5	-5,4	-1,9	3,7	-4,3
10.5 - Produits laitiers (y compris glaces et sorbets)	-0,5		1,0	-0,5	3,1	-1,9		2,0	-0,8	6,6
Produits frais : yaourts, desserts lactés frais		0,2		5,1	-1,2		0,4		-0,8	10,3
Beurre	1,9	20,0	4,2	-11,3	11,5	3,8	20,4	5,6	13,5	24,6
Fromages	0,6	2,5	2,8	5,5	10,6	0,3	2,3	3,3	1,9	6,6
Laits secs	-9,4		-10,6	-23,1	-9,1	-13,3		-6,6	-20,0	4,4
10.6 - Grains et produits amylacés	-2,7	-1,3	-1,8	7,9	16,6	-1,4	-0,9	-0,7	-2,2	1,4
10.7 - Boulangerie-pâtisserie et pâtes alimentaires	-2,2	1,9	4,2	11,8	5,9	-1,1	2,6	4,7	6,2	1,3
10.8 - Autres produits alimentaires	-2,0	-2,1	0,0	5,3	12,0	-1,1	-1,2	1,0	0,1	1,0
Sucre	-6,2	-20,7	-5,2	7,9	-9,5	-0,8	-17,7	-6,8	19,3	-1,7
Cacao, chocolat et produits de confiserie	-2,1	-2,5	-1,4	0,4	8,8	-2,4	-2,1	1,6	-8,8	-4,2
Plats préparés	2,8	-0,1	2,8	2,6	12,4	2,5	0,2	2,2	-7,5	10,9
Aliments homogénéisés et diététiques	-8,9	3,8	5,6	-3,9	5,3	-9,3	3,5	5,2	-3,7	21,0
10.9 - Aliments pour animaux	-0,1	0,2	1,1	17,4	9,5	0,8	-0,3	2,3	3,7	5,2
Aliments pour animaux de ferme	-0,7	-0,5	1,4	6,7	12,6	0,7	-1,6	2,6	2,9	5,5
Aliments pour animaux de compagnie	1,9	1,0	-0,1	26,2	7,2	0,8	1,0	1,2	4,3	5,0
<b>11.0 - Boissons*</b>	<b>-1,1</b>	<b>1,1</b>	<b>1,4</b>	<b>12,0</b>	<b>11,7</b>	<b>1,0</b>	<b>0,9</b>		<b>4,5</b>	<b>10,5</b>
Boissons alcooliques distillées	1,8	-0,1	2,2	11,1	12,4	5,1	0,1	2,7	2,9	5,0
Champagnes et mousseux	-0,2	-1,9	0,9	10,3	0,5	-0,2	-0,9	1,6	3,3	13,8
Vins			3,7	13,6	10,8			4,6	7,8	22,6
Bières	4,0	1,7	6,9	8,4	17,2	0,9	1,7	4,1	-6,9	10,3
Boissons rafraîchissantes et eaux minérales	-5,1	0,1	0,0	13,1	6,1	-0,9	-0,8	-0,7	1,3	7,2

Les diverses sources de ce tableau de synthèse : Insee, Agreste, DGDDI (Douanes) ayant des couvertures différentes (champ, branche, secteur) ne sont pas toujours immédiatement comparables.

\* Non compris : les vins pour la production

<sup>(1)</sup> données brutes, moyenne des 3 derniers mois, voir notes de lecture page 14

	Production <sup>(1)</sup>		Prix à la production	Chiffre d'affaires		Commerce extérieur	
	Pondération	IPI juillet 2018	IPP juillet 2018	Pondération	ICA juillet 2018	Exportations juillet 2018 (million €)	Importations juillet 2018 (million €)
	Base 100 en 2015						
<b>Denrées alimentaires et boissons (hors tabac)</b>	<b>10 000</b>	<b>97,8</b>	<b>100,8</b>	<b>10 000</b>	<b>113,0</b>	<b>4 081,6</b>	<b>3 397,3</b>
<b>10 - Produits des industries alimentaires</b>	<b>8 508</b>	<b>95,1</b>	<b>100,1</b>	<b>8 793</b>	<b>99,7</b>	<b>2 545,2</b>	<b>3 049,1</b>
10.1 - Viandes	2 117	98,2	101,0	2 073	97,8	341,1	477,5
Viandes de boucherie	899	100,1	100,5	935	100,7	209,0	262,4
Viandes de volailles	559	100,0	97,8	398	100,1	62,3	99,4
Produits à base de viandes	660	94,4	102,9	740	92,8	69,8	115,8
10.2 - Poissons	247	106,2	108,6	199	100,6	72,3	360,6
10.3 - Fruits et légumes	563	101,9	100,4	402	109,3	178,5	433,6
Préparations à base de pomme de terre	48	107,5		24	138,5	33,2	67,0
Jus de fruits et légumes	93	96,1	104,7	29	106,0	16,5	106,5
Autres préparations à base de fruits et légumes	423	102,0	100,2	350	107,6	128,9	260,0
10.4 - Huiles et graisses	462	92,9	99,6	208	94,5	95,0	299,4
10.5 - Produits laitiers (y compris glaces et sorbets)	1 724	98,5		1 669	102,3	536,3	367,4
Produits frais : yaourts, desserts lactés frais			96,6			41,7	8,7
Beurre	114	91,6	131,2	98	112,6	37,9	97,5
Fromages	773	99,6	98,5	725	100,3	244,8	154,8
Laits secs	234	94,6		245	93,8	47,6	12,6
10.6 - Grains et produits amylacés	516	96,1	97,9	376	97,8	228,8	152,3
10.7 - Boulangerie-pâtisserie et pâtes alimentaires	530	94,9	102,4	1 623	101,7	170,5	179,9
10.8 - Autres produits alimentaires	1 840	86,4	96,8	1 482	97,5	741,7	692,0
Sucre	432	90,7	84,5	142	93,3	109,9	21,8
Cacao, chocolat et produits de confiserie	659	85,0	98,9	357	82,8	164,1	230,8
Plats préparés	81	83,1	96,1	330	98,1	82,5	65,4
Aliments homogénéisés et diététiques	412	97,0	101,4	137	112,6	75,4	17,3
10.9 - Aliments pour animaux	509	91,5	188,7	760	96,8	180,9	86,4
Aliments pour animaux de ferme	321	90,9	95,8	588	96,2	74,7	38,3
Aliments pour animaux de compagnie	188	93,2	92,8	173	98,8	106,2	48,1
<b>11.0 - Boissons*</b>	<b>1 492</b>	<b>113,1</b>	<b>103,8</b>	<b>1 207,4</b>	<b>109,7</b>	<b>1 536,4</b>	<b>348,2</b>
Boissons alcooliques distillées	151	115,7	102,7	237,6	122,4	465,2	111,4
Champagnes et mousseux	617	86,3	101,1	259,7	79,1	300,6	9,1
Vins				106,0	107,9	535,3	63,2
Bières	257	137,2	101,5	25,9	160,2	38,2	85,1
Boissons rafraîchissantes et eaux minérales	454	123,7	102,9	369,1	120,1	151,7	71,9

Les diverses sources de ce tableau de synthèse : Insee, Agreste, DGDDI (Douanes) ayant des couvertures différentes (champ, branche, secteur) ne sont pas toujours immédiatement comparables.

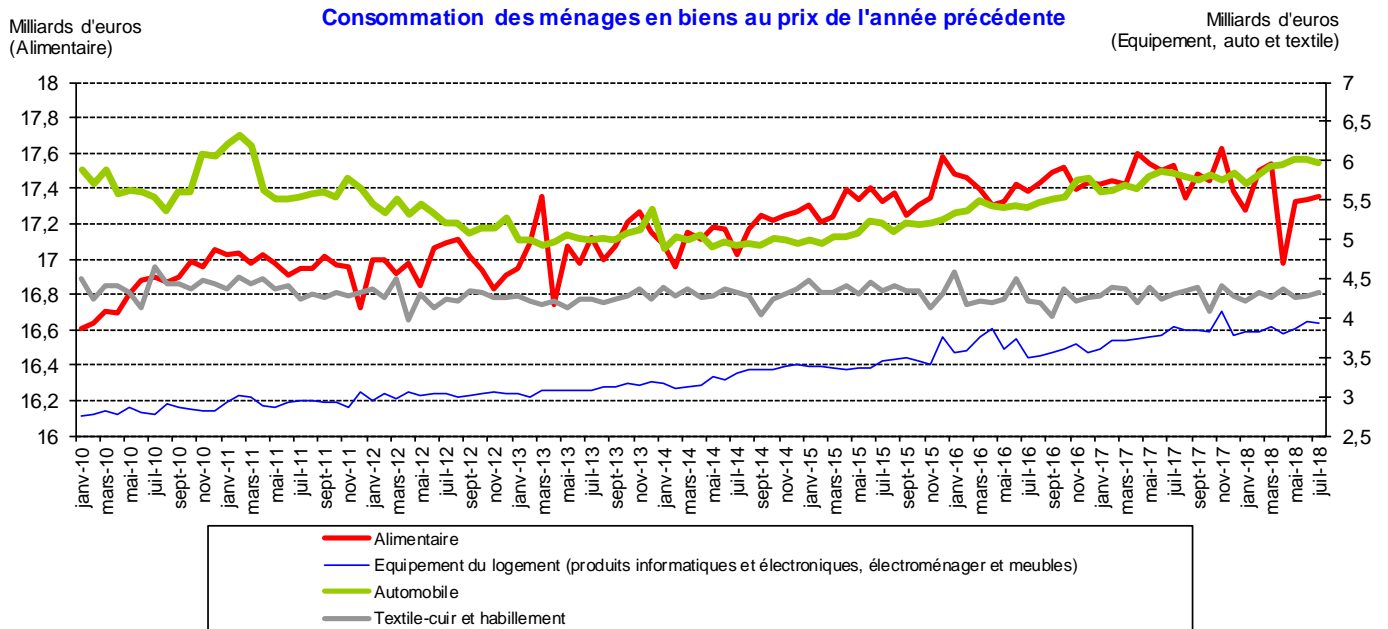
\* Non compris : les vins pour la production

<sup>(1)</sup> données brutes, moyenne des 3 derniers mois.

## Consommation des ménages

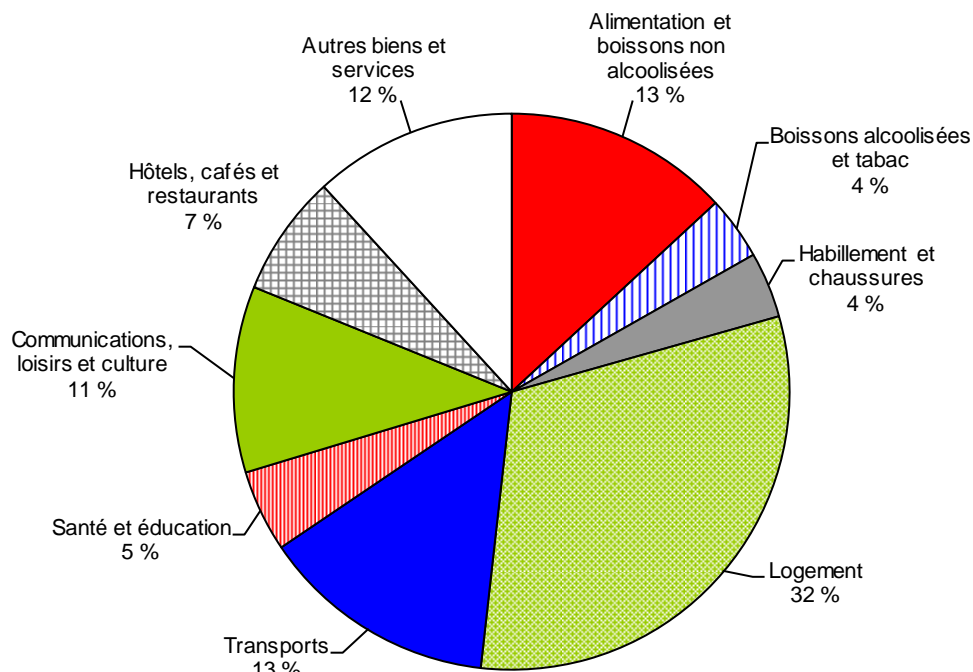
### Les faits marquants

En juillet 2018, la consommation des ménages en biens alimentaires est en légère hausse par rapport au mois précédent. Sur un an, la consommation diminue pour le 4<sup>e</sup> mois consécutif.



Source : Insee (comptabilité nationale), consommation mensuelle des ménages en biens (base 2014) en volume au prix de l'année précédente, chaînés depuis 2014

### Répartition du budget des ménages en 2017

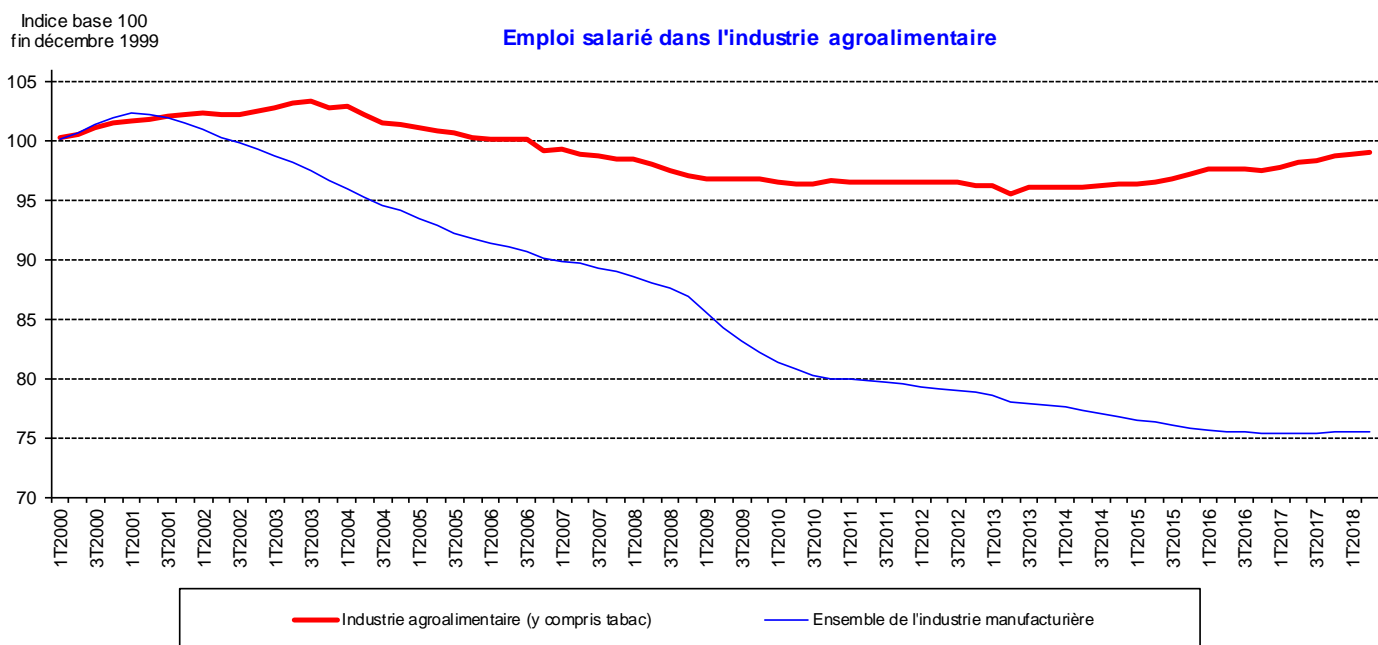


Source : Insee, comptes nationaux, base 2014

## Emploi salarié

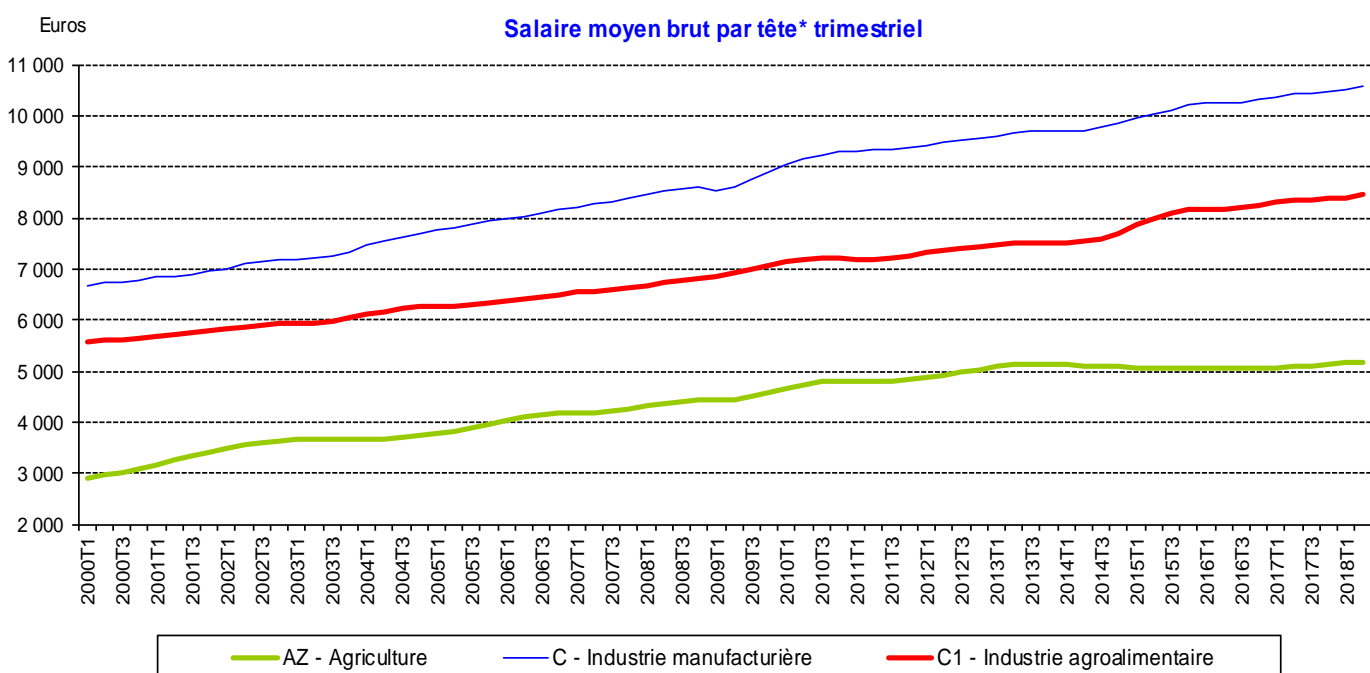
### Les faits marquants

Au 2<sup>e</sup> trimestre 2018, l'emploi salarié dans les industries agroalimentaires est en légère hausse par rapport au trimestre précédent et sur un an.



Source : Insee, emploi salarié en fin de trimestre (y compris artisanat commercial) - données CVS-CJO

## Salaire moyen par tête



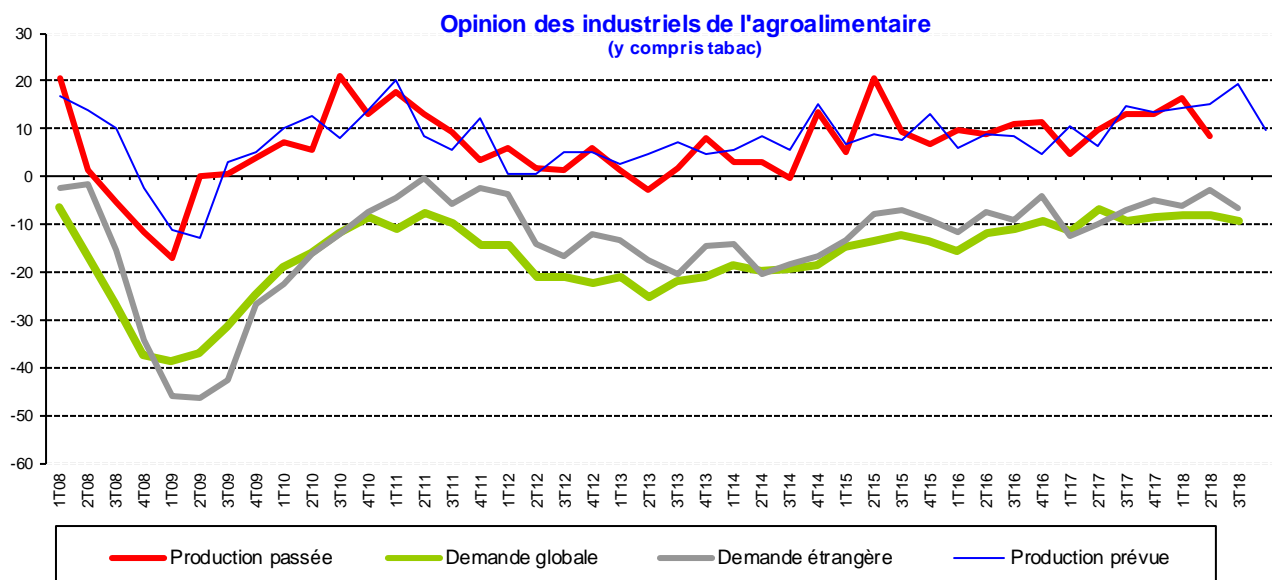
Source : Insee, comptes nationaux, base 2010, données CVS-CJO

\*Le salaire moyen par tête est le rapport de la masse salariale brute versée par les employeurs aux effectifs salariés physiques qu'ils emploient ; il prend en compte l'ensemble de la rémunération, notamment les primes, l'intéressement ou la rémunération des heures supplémentaires

## Opinion des industriels de l'agroalimentaire

### Les faits marquants

Au 3<sup>e</sup> trimestre 2018, les carnets de commande étrangers se sont dégarnis et l'optimisme des industriels se dégrade en ce qui concerne la production prévue au 4<sup>e</sup> trimestre 2018.



Source : Insee, enquête mensuelle de conjoncture dans l'industrie-solde cvs des réponses

Les indicateurs présentés correspondent à un solde d'opinion, différence entre les pourcentages de réponses positives (hausse de la production, de la demande etc., selon l'indicateur) et négatives (baisse).

## Sources et définitions

A partir du tableau de bord de novembre 2013 (portant sur les résultats d'août 2013), les contours des indicateurs ont été modifiés. Le tabac a en effet été exclu du champ quand les données disponibles le permettent. Ainsi, la majorité des données conjoncturelles présentées dans ce document portent sur l'ensemble des industries alimentaires hors tabac, c'est-à-dire les divisions 10 (produits alimentaires) et 11 (boissons) de la nomenclature d'activité (NAF révision 2 entrée en vigueur en janvier 2008).

Les différents indicateurs des IAA utilisés dans ce document sont en base et référence 100 en 2010. Ils ont des couvertures différentes (champ, branche ou secteur) et ne sont de ce fait pas toujours immédiatement comparables.

L'indicateur de chiffre d'affaires (Ica) et l'emploi salarié sont des indicateurs sectoriels.

L'indice de production industrielle (Ipi), l'indice de prix à la production (IPP) et les données sur le commerce extérieur sont des indicateurs de branche.

Les séries retenues pour l'Ipi couvrent partiellement certains domaines :

- l'Ipi de l'industrie laitière couvre également les glaces et sorbets.
- l'Ipi de l'industrie des boissons ne comprend pas les vins.

### Notes de lecture

Les données d'évolution du tableau de la page 9, disponibles à un niveau fin de produit, sont lissées par une moyenne mobile sur les 3 derniers mois. Ces évolutions, calculées sur un an, peuvent ainsi différer de celles des graphiques, qui concernent le dernier mois seulement et qui dans certains cas sont corrigées des variations saisonnières et des jours ouvrables. Les graphiques en CVS-CJO permettent le suivi des évolutions mensuelles. Le tableau de la page 9 ou les graphiques en données brutes mesurent les évolutions sur un an (repérées par des points sur les graphiques).

### Organismes et abréviations

CVS-CJO : corrigé des variations saisonnières et des jours ouvrables

IAA : industries agroalimentaires

ICA : indice de chiffre d'affaires

IPI : indice de la production industrielle

IPP : indice de prix à la production

IPC : indice de prix à la consommation

IPAP : indice de prix des produits agricoles à la production

IPAMPA : indice de prix d'achat des moyens de production agricole

mm3 : moyenne mobile sur trois mois

mm12 : moyenne mobile sur 12 mois

NAF : nomenclature d'activités française

## Pour en savoir plus

Toutes les informations conjoncturelles et structurelles sont disponibles à parution sur le site Agreste de la statistique agricole : **[www.agreste.agriculture.gouv.fr](http://www.agreste.agriculture.gouv.fr)**

- dans « Données en ligne - Conjoncture agricole – IAA » pour les séries chiffrées.
- dans la rubrique « Conjoncture - IAA » pour les publications Agreste Conjoncture

Les dernières publications Agreste parues sur le thème sont :

- « Au 3<sup>e</sup> trimestre 2017, la production en volume des IAA a reculé sur un an pour la première fois depuis le début de l'année », Synthèse n°2018/320, janvier 2018
- « Au 2<sup>e</sup> trimestre 2017, la production en volume des IAA reste stable sur un an, malgré la forte croissance du secteur des boissons », Synthèse n°2017/315, octobre 2017
- « Au 1<sup>er</sup> trimestre 2017, la production en volume des IAA a confirmé le timide redressement amorcée au 3<sup>e</sup> trimestre 2016 », Synthèse n°2017/312, juillet 2017



## Agreste : la statistique agricole

Ministère de l'Agriculture et de l'Alimentation

Secrétariat Général

SERVICE DE LA STATISTIQUE ET DE LA PROSPECTIVE

3 rue Barbet de Jouy - 75349 Paris 07 SP

Site Internet : [www.agreste.agriculture.gouv.fr](http://www.agreste.agriculture.gouv.fr)

Directrice de la publication : Béatrice Sédillot

Rédacteur : Florent Royer

Composition : SSP

Dépôt légal : à parution

© Agreste 2018

Cette publication est disponible à parution sur le site Internet de la statistique agricole

<http://www.agreste.agriculture.gouv.fr> (dans la rubrique Conjoncture)