



Septembre 2018

Tableau de bord

En juin 2018, la production est en léger repli sur un an

Sommaire

Production en volume - IPI

En juin 2018, pour le deuxième mois consécutif, la production des IAA est en légère baisse par rapport au mois précédent ainsi que sur un an.

page 2

Prix à la production - IPP

En juin 2018, les prix à la production des produits agroalimentaires sont stables par rapport au mois précédent ainsi que sur un an.

page 3

Prix à la consommation - Prix à la production - Prix d'achat des intrants

En juin 2018, les prix à la production des produits agricoles et les prix à la consommation des produits alimentaires sont en hausse sur un an tandis que les prix à la production des produits alimentaires sont en léger recul.

page 4

Chiffre d'affaires - ICA

En juin 2018, le chiffre d'affaires (CVS-CJO) des IAA est en baisse par rapport au mois précédent. Sur un an, la hausse amorcée à l'été 2016 ralentit.

pages 5 et 6

Commerce extérieur

En juin 2018, l'excédent des échanges des IAA augmente par rapport au mois précédent ainsi que sur un an.

pages 7 et 8

Tableaux récapitulatifs

pages 9 et 10

Consommation des ménages

En juin 2018, la consommation des ménages en biens alimentaires est stable par rapport au mois précédent. Sur un an, la consommation diminue pour le 3^e mois consécutif.

page 11

Emploi salarié

Au 2^e trimestre 2018, l'emploi salarié dans les industries agroalimentaires augmente légèrement par rapport au trimestre précédent et sur un an.

page 12

Salaire moyen par tête

page 12

Opinion des industriels de l'agroalimentaire

Au 2^e trimestre 2018, les carnets de commande étrangers se sont regarnis et l'optimisme des industriels s'améliore en ce qui concerne la production prévue au 3^e trimestre 2018.

page 13

Sources et définitions

page 14

Pour en savoir plus

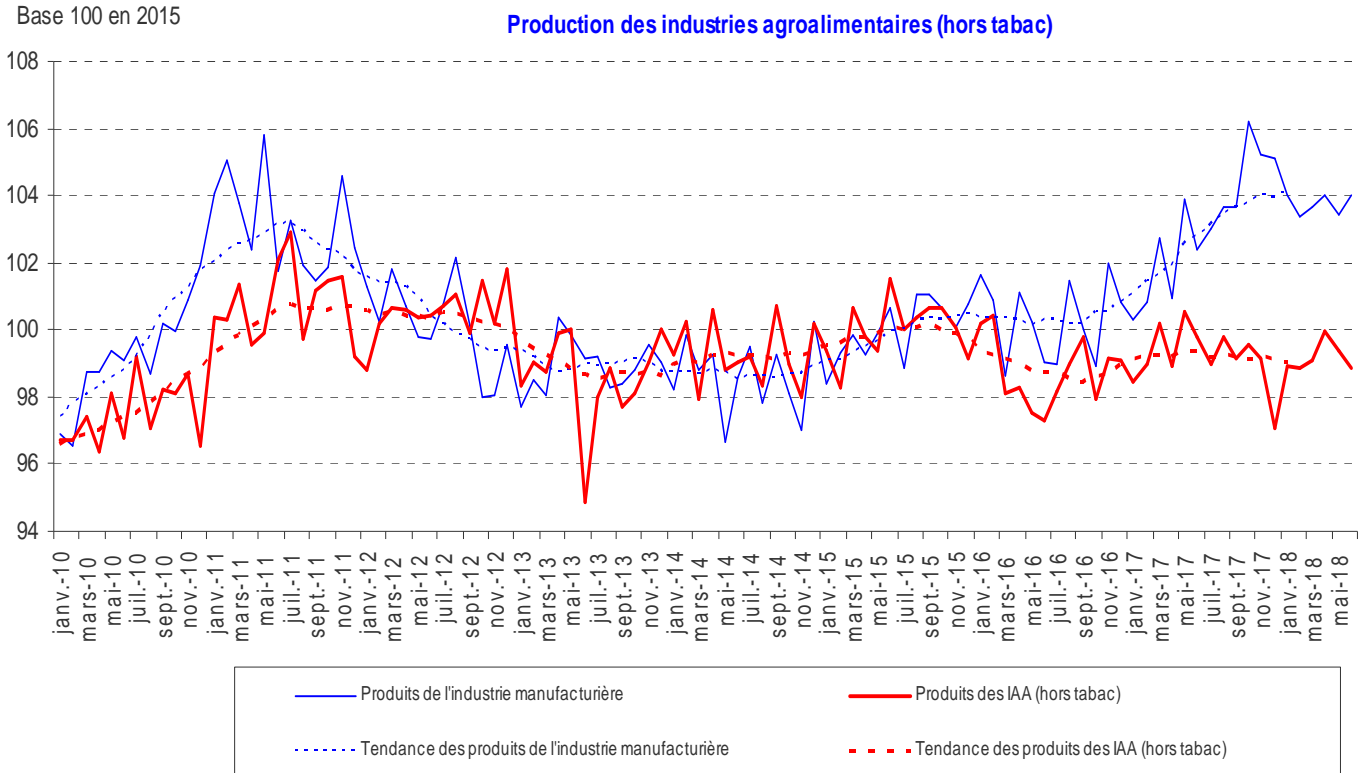
page 14



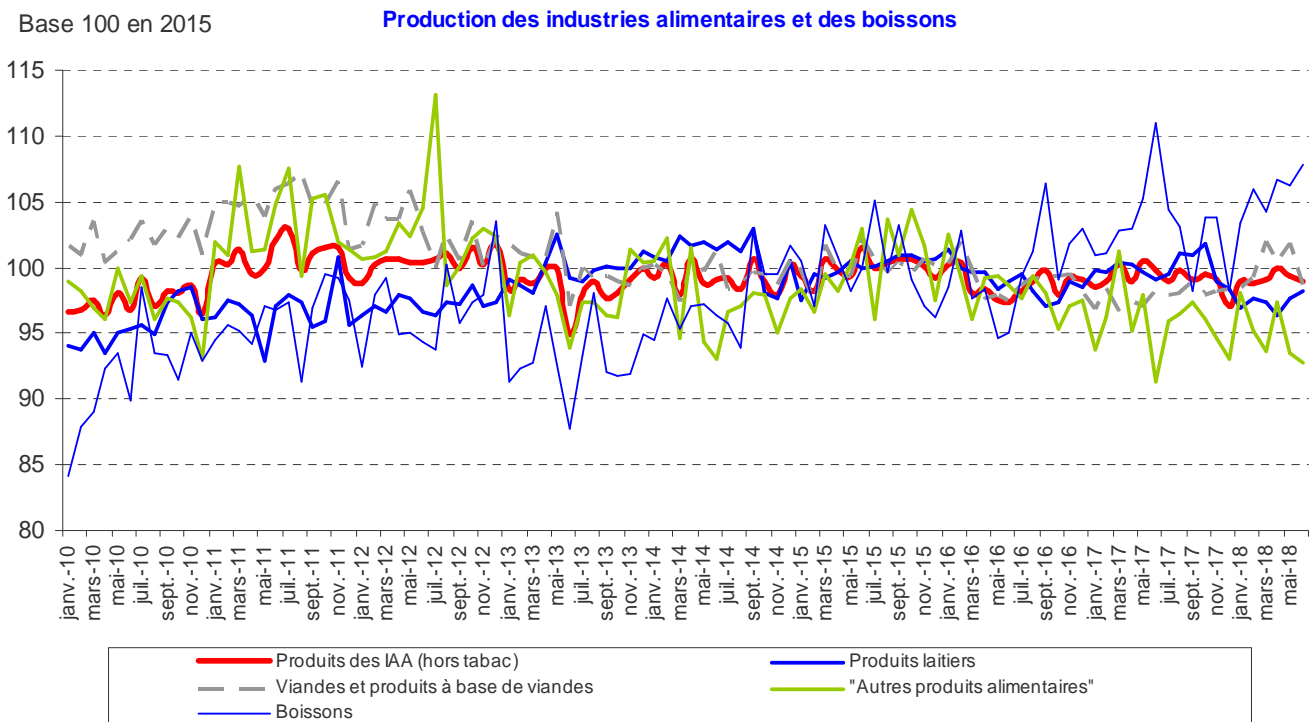
Production en volume - IPI

Les faits marquants

En juin 2018, pour le deuxième mois consécutif, la production des IAA est en légère baisse par rapport au mois précédent ainsi que sur un an.



Source : Insee-Agreste, indice de production industrielle CVS-CJO. Moy. mobile sur 12 mois

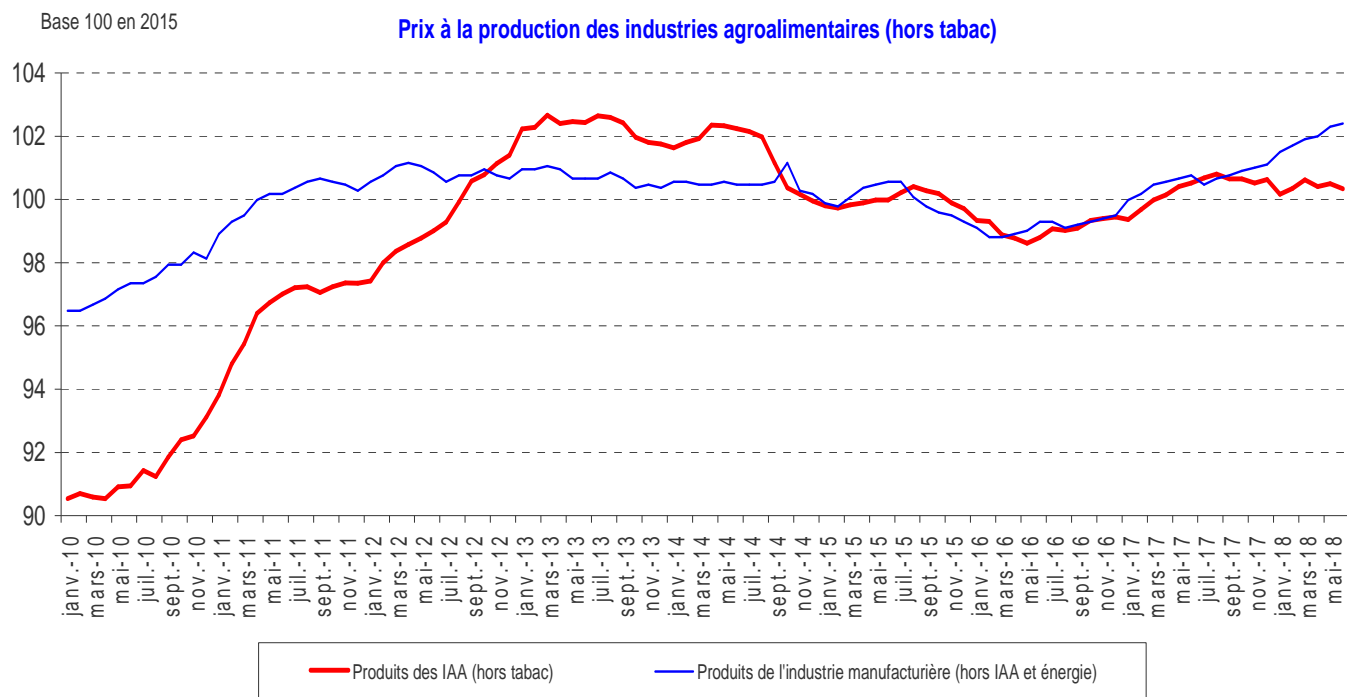


Source : Insee-Agreste, indice de production industrielle CVS-CJO

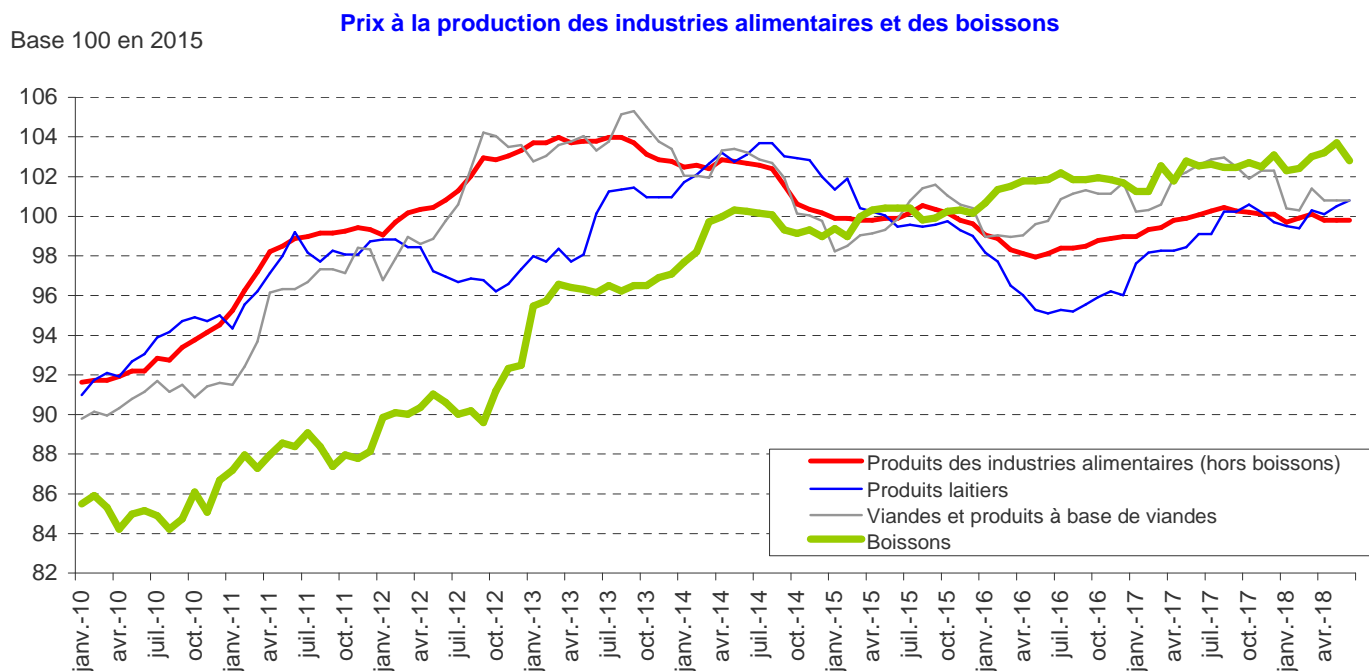
Prix à la production - IPP

Les faits marquants

En juin 2018, les prix à la production des produits agroalimentaires sont stables par rapport au mois précédent ainsi que sur un an.



Source : Insee, indice de prix à la production (IPP) - prix de marché (hors TVA, y c. impôts sur les produits, hors subventions) pour le marché français



Source : Insee, indice de prix à la production (IPP) - prix de marché (hors TVA, y c. impôts sur les produits, hors subventions) pour le marché français
Les prix des produits laitiers sont hors glaces et sorbets

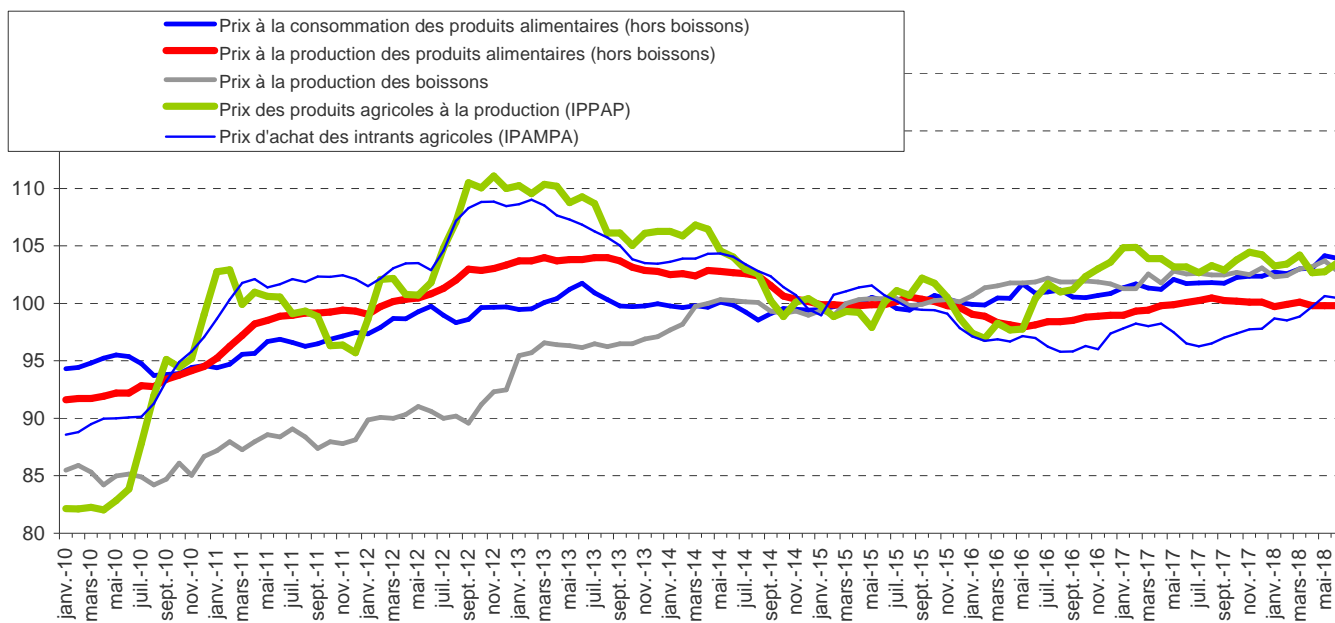
Prix à la consommation - Prix à la production - Prix d'achat des intrants

Les faits marquants

En juin 2018, les prix à la production des produits agricoles et les prix à la consommation des produits alimentaires sont en hausse sur un an tandis que les prix à la production des produits alimentaires sont en léger recul.

Indice base 100 en 2015

Prix à la consommation - Prix à la production - Prix d'achat des intrants



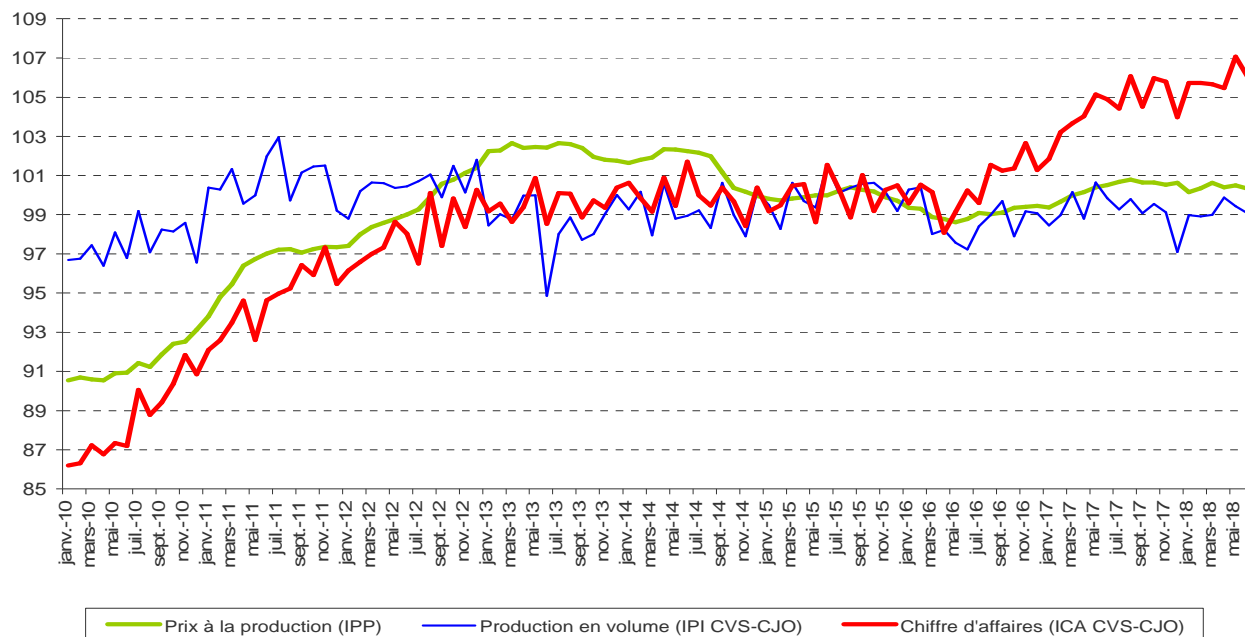
Source : Insee et Agreste (IPC, IPP, IPPAP et IPAMPA) - Données brutes

Les faits marquants

En juin 2018, le chiffre d'affaires (CVS-CJO) des IAA est en baisse par rapport au mois précédent. Sur un an, la hausse amorcée à l'été 2016 ralentit.

Base 100 en 2015

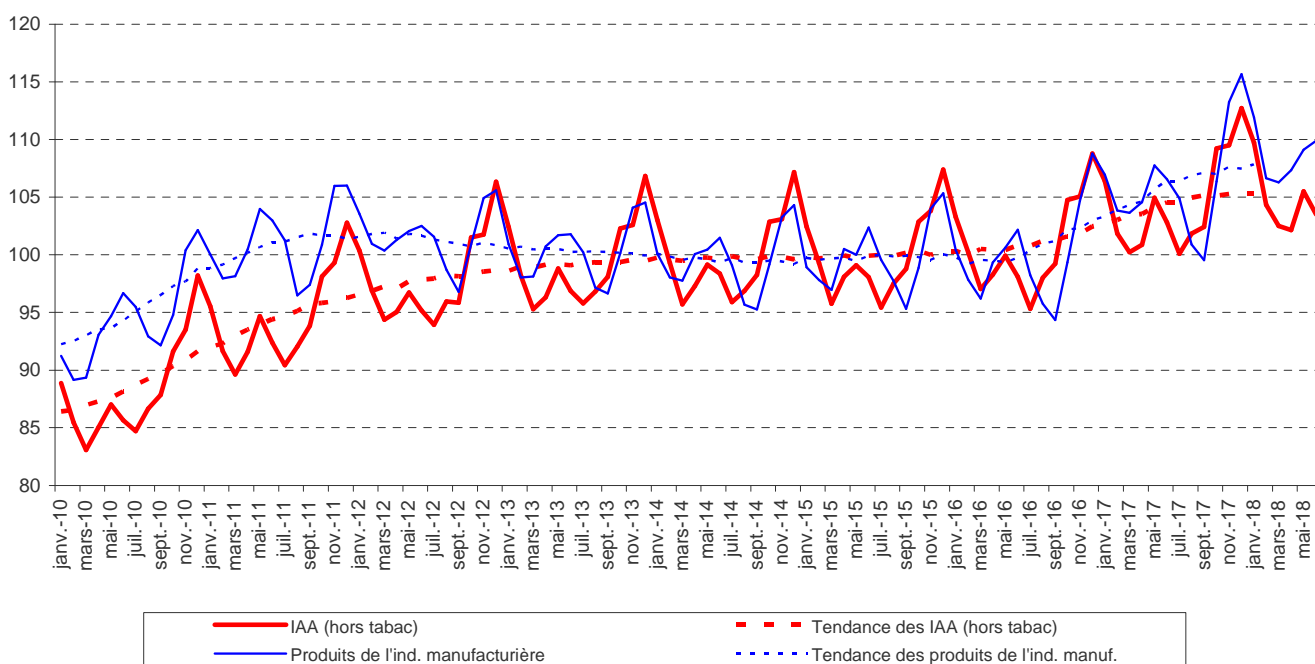
Chiffre d'affaires, production en volume et prix à la production des industries agroalimentaires



Sources : Insee (ICA CVS-CJO - IAA (y c tabac), IPP pour le marché français-prix de marché), Insee et Agreste (IPI CVS-CJO)

Base 100 en 2015

Chiffre d'affaires de l'ensemble des industries agroalimentaires (hors tabac)



Source : Insee, indice brut de chiffre d'affaires (marché intérieur et export) - Moy. mobile sur 3 mois et 12 mois (tendance)

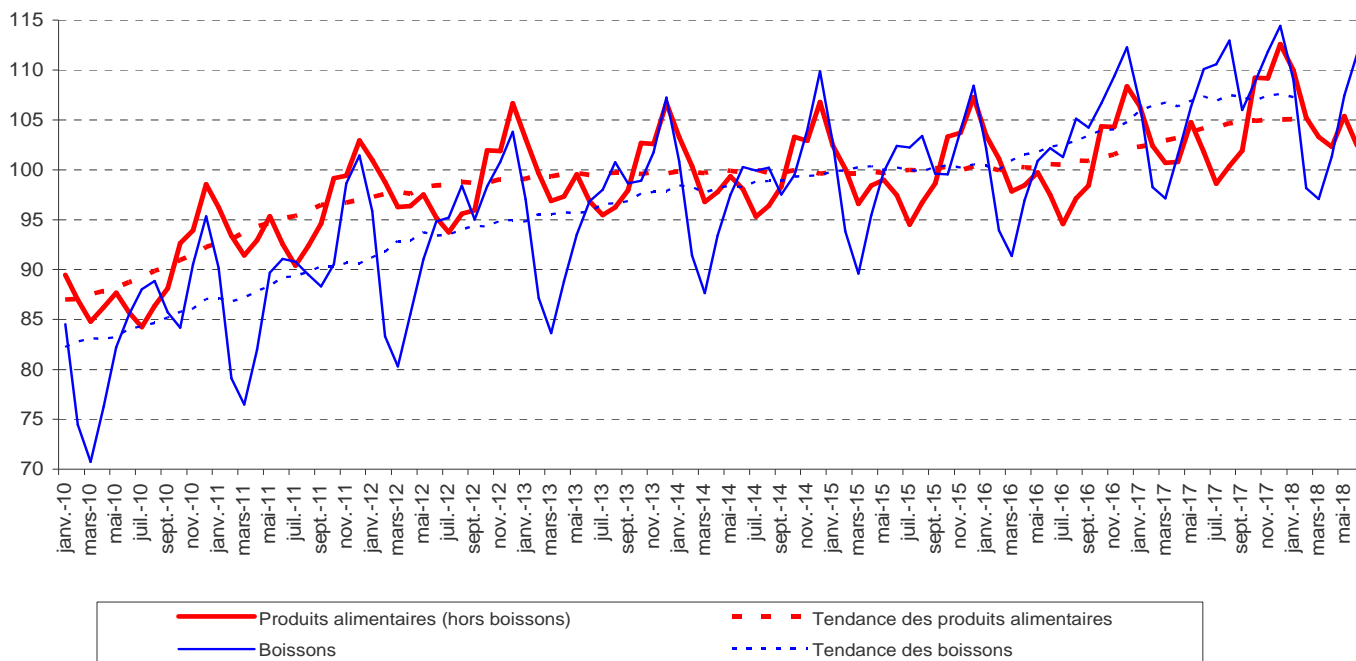
Chiffre d'affaires - ICA

Les faits marquants

En juin 2018, le chiffre d'affaires (brut) des viandes et des autres produits alimentaires sont en baisse sur un an tandis que celui des produits laitiers poursuit sa croissance.

Base 100 en 2015

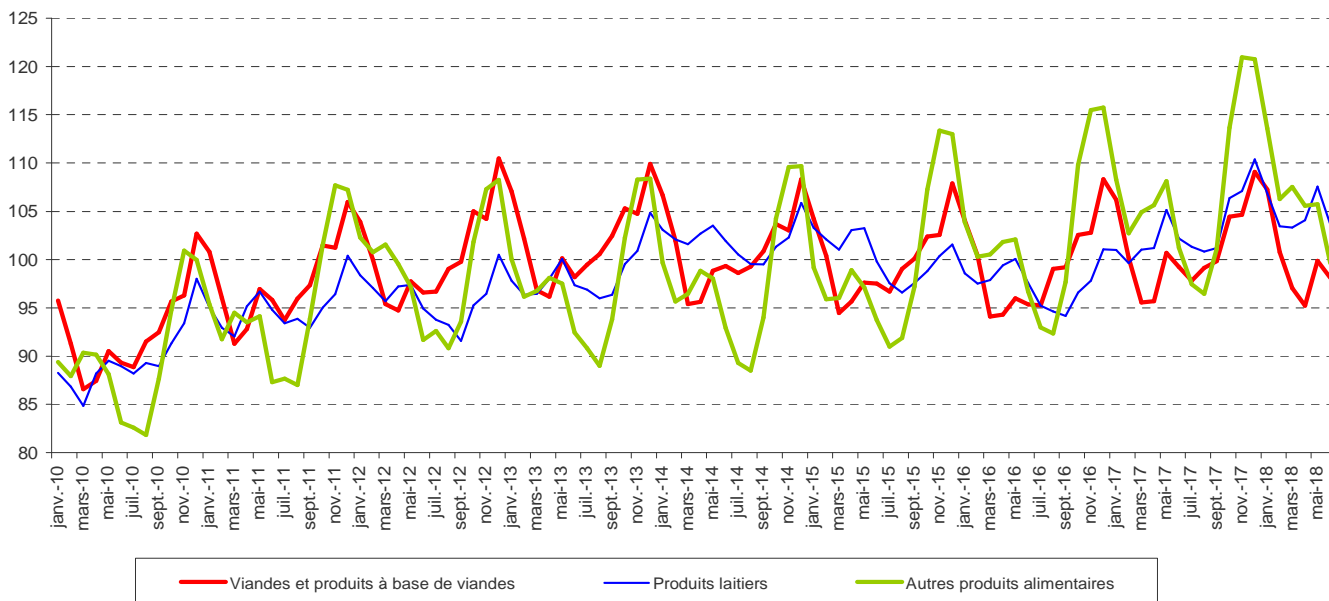
Chiffre d'affaires des industries alimentaires et des boissons



Source : Insee, indice brut de chiffre d'affaires (marché intérieur et export) - Moy. mobile sur 3 mois et 12 mois (tendance)

Base 100 en 2015

Chiffre d'affaires des secteurs viandes, produits laitiers et "autres produits alimentaires"

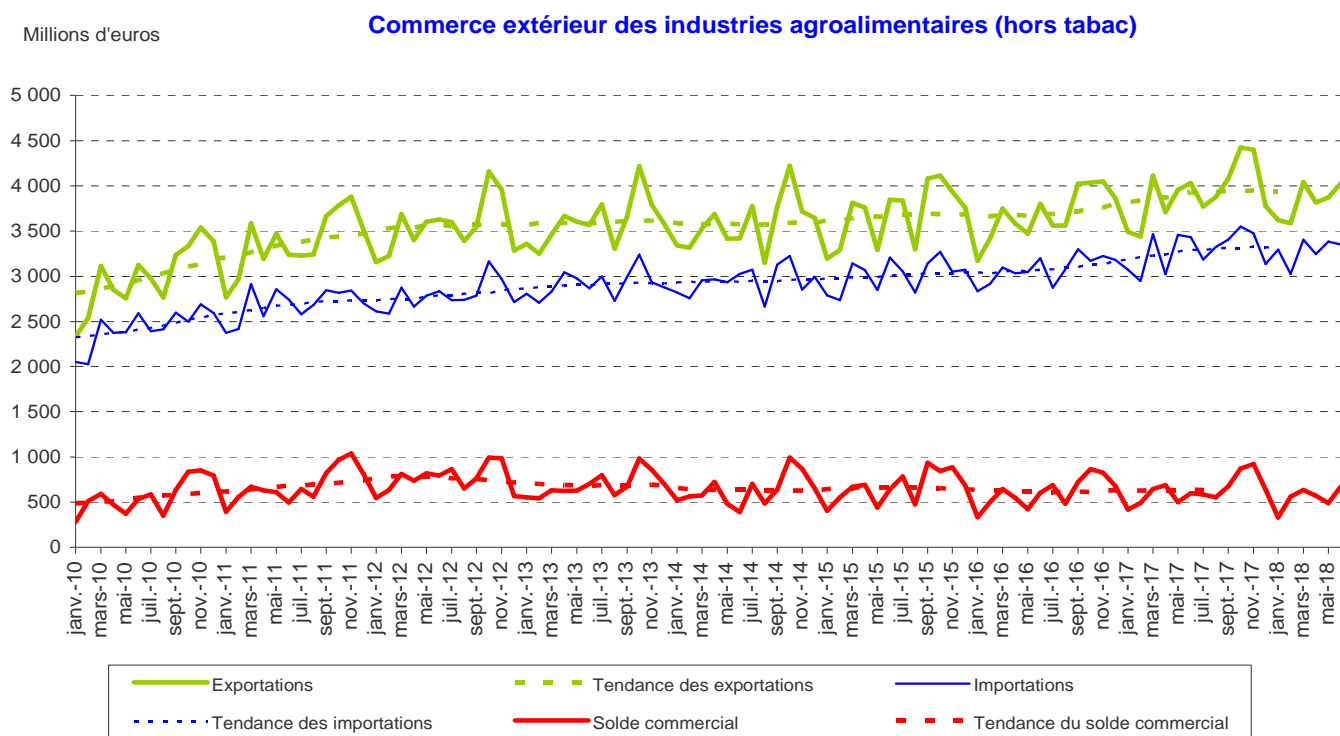


Source : Insee, indice brut de chiffre d'affaires (marché intérieur et export) - Moyenne mobile sur trois mois

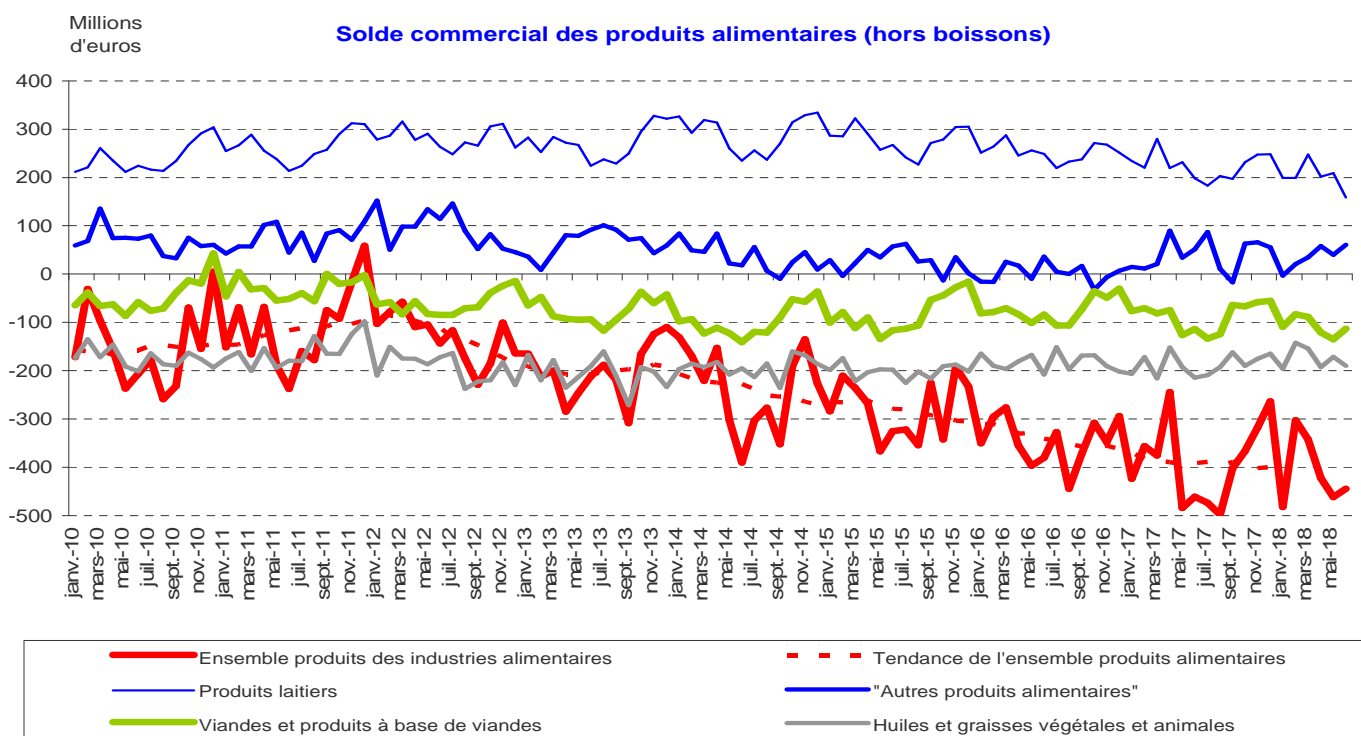
Commerce extérieur

Les faits marquants

En juin 2018, l'excédent des échanges des IAA augmente par rapport au mois précédent ainsi que sur un an.



Source : DGDDI (Douanes) - données brutes et moy. mobile sur 12 mois (tendance)

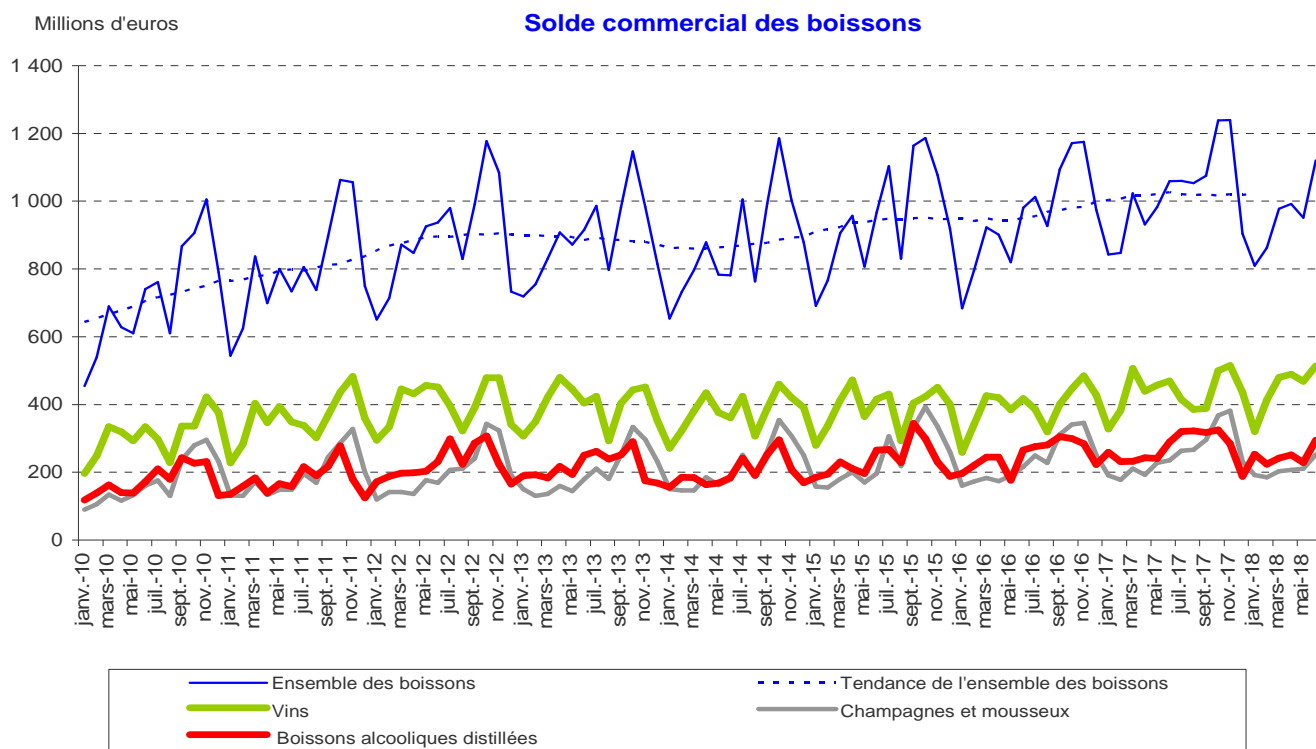


Source : DGDDI (Douanes) - données brutes et moy. mobile sur 12 mois (tendance)

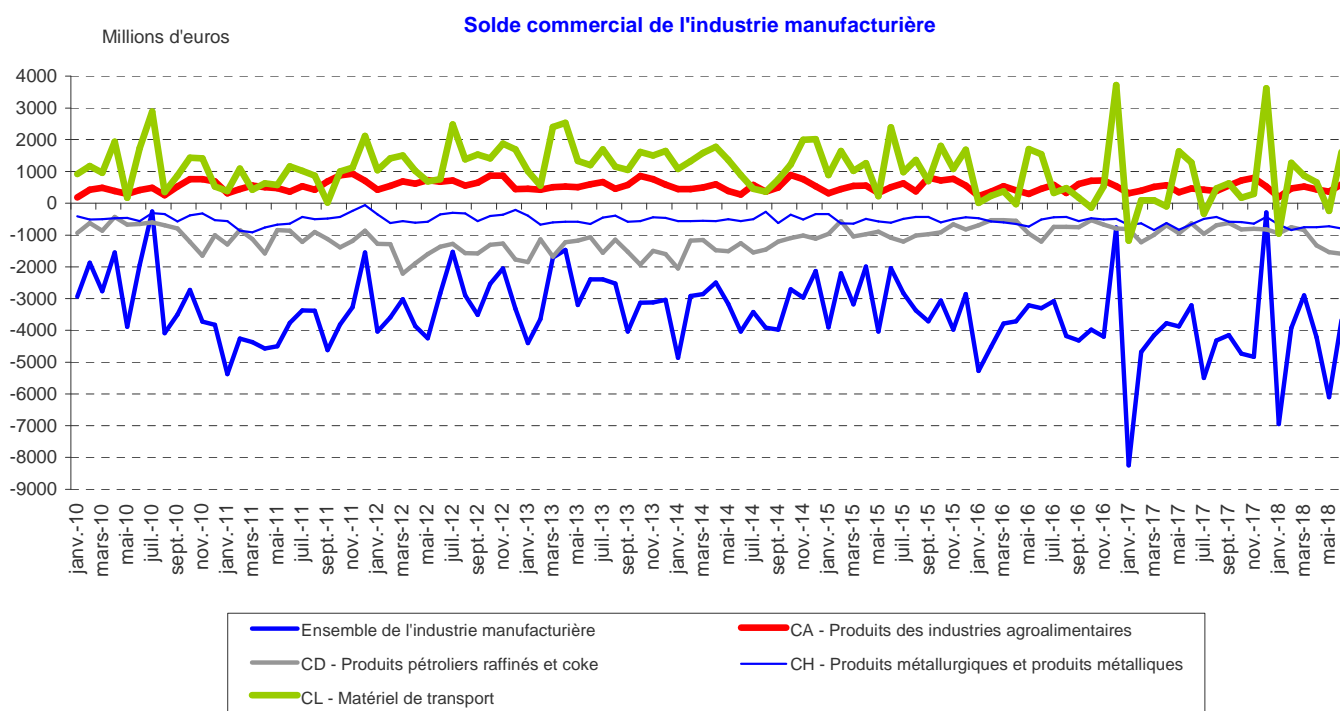
Commerce extérieur

Les faits marquants

En juin 2018, l'excédent commercial des boissons s'est accru en valeur sur un an sous l'effet de la hausse plus importante des exportations, notamment de vins, nettement supérieur à celui des importations.



Source : DGDDI (Douanes) - données brutes et moy. mobile sur 12 mois (tendance)



Source : Insee - données estimées brutes

Tableaux récapitulatifs

	juin 2018 / juin 2017					cumul janv-juin 2018 / cumul janv-juin 2017				
	Production ⁽¹⁾	Prix	Chiffre d'affaires ⁽¹⁾	Exportations	Importations	Production	Prix	Chiffre d'affaires ⁽¹⁾	Exportations	Importations
<i>Evolution en %</i>										
Denrées alimentaires et boissons (hors tabac)	-1,1	-0,2	0,7	1,3	-2,1	-0,9	0,4	1,5	1,2	1,6
10 - Produits des industries alimentaires	-1,1	-0,3	0,6	-1,6	-2,7	-1,1	0,3	1,6	0,3	0,8
10.1 - Viandes	1,4	-1,8	-1,1	-1,1	-1,6	1,7	-0,6	0,2	1,2	4,8
Viandes de boucherie	0,8	-3,3	-2,4	-1,2	-6,5	1,7	-1,6	-0,4	-0,2	1,5
Viandes de volailles	9,4	-1,6	3,3	-2,8	8,9	7,1	-0,5	4,5	6,0	11,5
Produits à base de viandes	-2,4	-0,2	-1,9	0,8	2,1	-1,5	0,5	-1,4	0,8	7,3
10.2 - Poissons	5,1	-1,7	-0,1	31,8	-3,1	5,6	-1,7	2,1	9,6	-1,9
10.3 - Fruits et légumes	-11,0	1,3	0,5	-0,4	0,0	-10,0	2,3	1,4	1,5	0,6
Préparations à base de pomme de terre	6,2		6,9	-0,8	-0,4	4,7		9,3	0,1	-2,6
Jus de fruits et légumes	-6,8	0,6	-3,9	-3,9	0,1	-7,0	0,7	-1,2	5,5	3,9
Autres préparations à base de fruits et légumes	-13,1	1,8	0,3	0,3	0,0	-11,8	2,8	1,0	1,3	0,1
10.4 - Huiles et graisses	-1,4	-4,5	-1,9	7,2	-6,7	-2,0	-6,0	-3,9	1,7	-5,6
10.5 - Produits laitiers (y compris glaces et sorbets)	-3,3		1,5	-6,5	-0,4	-3,1		1,9	-0,9	7,1
Produits frais : yaourts, desserts lactés frais		-0,5		2,4	8,5		0,5		-1,7	12,3
Beurre	2,4	20,6	4,2	-5,0	8,6	4,0	20,5	5,5	17,8	27,3
Fromages	-1,5	2,4	2,3	0,1	-1,0	-0,8	2,3	3,0	1,4	5,8
Laits secs	-14,5		-6,3	-26,0	21,9	-15,0		-6,2	-19,4	6,6
10.6 - Grains et produits amylacés	-2,0	-1,4	-3,2	-3,4	-0,7	-1,4	-0,8	-1,8	-3,8	-1,0
10.7 - Boulangerie-pâtisserie et pâtes alimentaires	-2,1	1,8	4,9	2,5	3,4	-1,9	2,7	5,6	5,3	0,5
10.8 - Autres produits alimentaires	-0,4	-2,2	-1,6	-3,3	-6,4	-1,4	-1,1	0,5	-0,7	-0,7
Sucre	-6,9	-20,4	-14,7	14,7	-7,9	-4,1	-17,3	-7,4	21,4	-0,3
Cacao, chocolat et produits de confiserie	-3,1	-2,3	-2,9	-7,5	-11,3	-2,6	-2,1	1,5	-10,2	-6,1
Plats préparés	8,9	-0,1	1,5	-14,2	5,5	3,5	0,3	1,6	-9,1	10,7
Aliments homogénéisés et diététiques	-9,9	2,6	6,6	-4,8	44,2	-10,6	3,5	4,6	-3,7	23,3
10.9 - Aliments pour animaux	1,6	-0,3	1,0	1,0	-2,1	0,9	-1,3	1,3	1,8	4,5
Aliments pour animaux de ferme	1,4	-0,8	1,7	-6,0	-5,4	1,0	-1,8	1,8	2,4	4,3
Aliments pour animaux de compagnie	2,1	1,8	-1,4	6,4	0,6	0,4	1,1	-0,1	1,3	4,6
11.0 - Boissons*	-0,6	0,3	1,1	6,8	3,8	0,7	0,9		3,1	10,3
Boissons alcooliques distillées	4,6	-0,6	2,7	3,8	2,4	5,3	0,2	2,2	1,2	3,7
Champagnes et mousseux	-0,2	-3,5	3,7	7,9	20,5	-1,0	-0,7	1,2	1,8	17,1
Vins			5,6	11,8	9,2			4,7	6,9	24,7
Bières	-2,4	1,4	2,5	-17,6	5,8	-2,4	1,7	1,9	-9,7	9,1
Boissons rafraîchissantes et eaux minérales	-3,6	-1,0	-2,5	-0,4	-2,3	-0,6	-1,0	-2,9	-0,8	7,4

Les diverses sources de ce tableau de synthèse : Insee, Agreste, DGDDI (Douanes) ayant des couvertures différentes (champ, branche, secteur) ne sont pas toujours immédiatement comparables.

* Non compris : les vins pour la production

	Production ⁽¹⁾		Prix à la production	Chiffre d'affaires		Commerce extérieur	
	Pondération	IPI juin 2018	IPP juin 2018	Pondération	ICA juin 2018	Exportations juin 2018 (million €)	Importations juin 2018 (million €)
Base 100 en 2015							
Denrées alimentaires et boissons (hors tabac)	10 000	97,2	100,3	10 000	115,6	4 086,4	3 364,0
10 - Produits des industries alimentaires	8 508	95,2	99,8	8 793	102,4	2 598,9	3 018,2
10.1 - Viandes	2 117	97,8	100,8	2 073	98,1	369,6	479,5
Viandes de boucherie	899	100,5	100,5	935	101,2	228,2	266,4
Viandes de volailles	559	100,4	97,3	398	101,2	70,1	101,3
Produits à base de viandes	660	92,6	102,6	740	92,6	71,3	111,9
10.2 - Poissons	247	108,4	108,9	199	103,3	94,0	350,4
10.3 - Fruits et légumes	563	76,0	99,7	402	107,3	185,4	442,8
Préparations à base de pomme de terre	48	117,1		24	146,3	35,1	62,3
Jus de fruits et légumes	93	96,5	104,6	29	111,2	18,1	111,4
Autres préparations à base de fruits et légumes	423	71,5	99,4	350	104,3	132,2	269,1
10.4 - Huiles et graisses	462	95,4	96,7	208	93,2	90,1	278,3
10.5 - Produits laitiers (y compris glaces et sorbets)	1 724	99,8		1 669	103,7	537,0	374,9
Produits frais : yaourts, desserts lactés frais			96,2			45,5	9,4
Beurre	114	100,1	130,0	98	114,7	42,4	96,2
Fromages	773	100,3	99,0	725	100,9	236,3	146,1
Laits secs	234	94,8	:	245	97,4	51,3	19,8
10.6 - Grains et produits amylacés	516	95,7	97,7	376	97,8	224,9	150,0
10.7 - Boulangerie-pâtisserie et pâtes alimentaires	530	98,5	102,0	1 623	113,1	168,6	185,8
10.8 - Autres produits alimentaires	1 840	91,7	96,8	1 482	99,6	745,6	673,6
Sucre	432	98,1	84,6	142	95,7	104,7	21,1
Cacao, chocolat et produits de confiserie	659	83,4	99,2	357	84,9	164,8	201,6
Plats préparés	81	99,3	95,9	330	100,6	79,7	66,6
Aliments homogénéisés et diététiques	412	94,8	100,4	137	115,6	82,6	26,0
10.9 - Aliments pour animaux	509	93,1	95,1	760	96,4	183,7	82,8
Aliments pour animaux de ferme	321	93,0	95,5	588	96,0	74,0	35,8
Aliments pour animaux de compagnie	188	93,4	92,8	173	98,0	109,7	47,0
11.0 - Boissons*	1 492	108,3	102,8	1 207,4	109,1	1 487,5	345,9
Boissons alcooliques distillées	151	111,8	102,9	237,6	118,8	395,2	93,6
Champagnes et mousseux	617	79,4	99,3	259,7	85,7	262,1	9,0
Vins				106,0	107,6	597,7	71,0
Bières	257	128,8	101,5	25,9	150,5	35,1	84,0
Boissons rafraîchissantes et eaux minérales	454	120,7	101,3	369,1	116,7	149,9	82,1

Les diverses sources de ce tableau de synthèse : Insee, Agreste, DGDDI (Douanes) ayant des couvertures différentes (champ, branche, secteur) ne sont pas toujours immédiatement comparables.

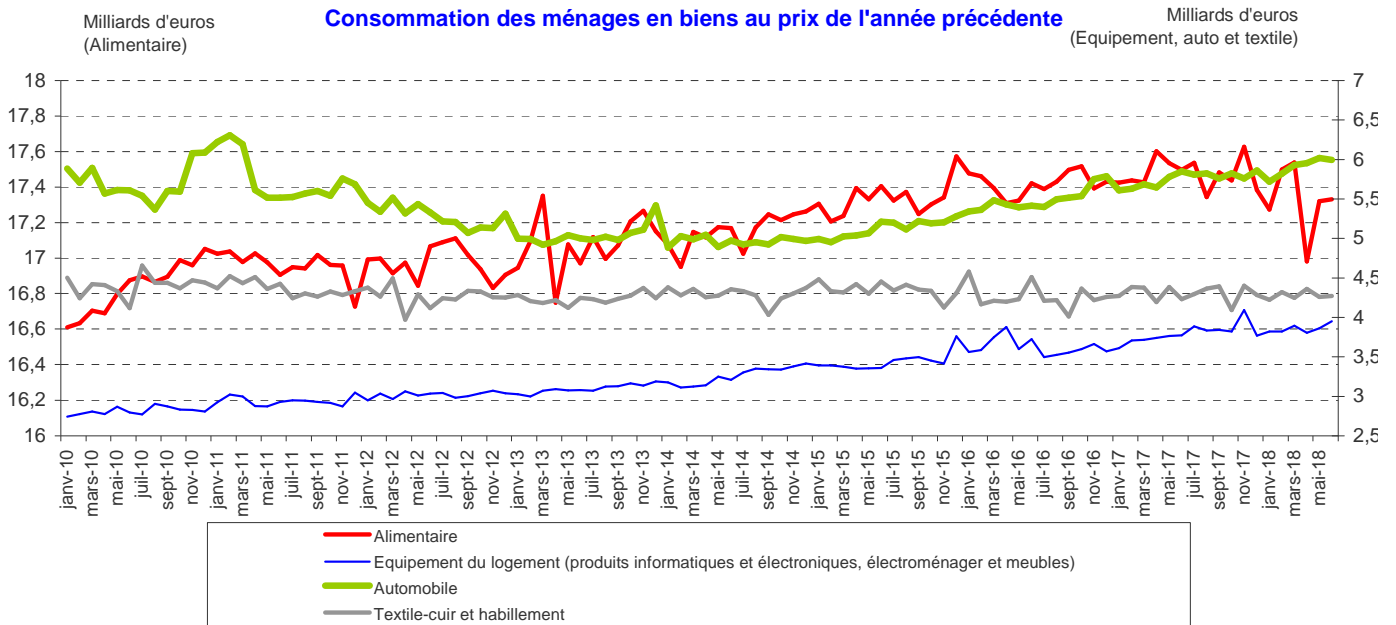
* Non compris : les vins pour la production

⁽¹⁾ données brutes, moyenne des 3 derniers mois.

Consommation des ménages

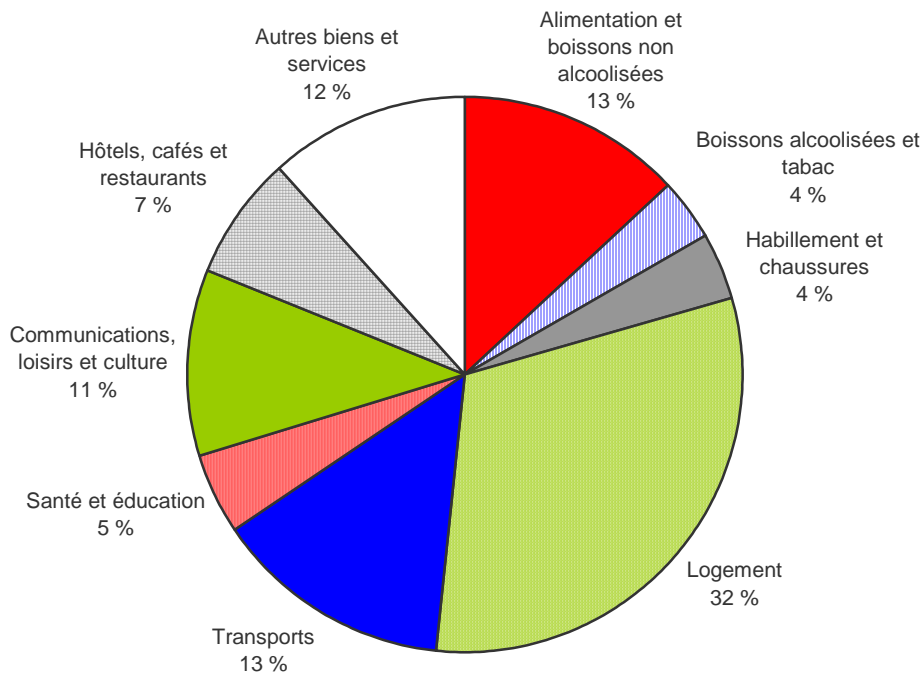
Les faits marquants

En juin 2018, la consommation des ménages en biens alimentaires est stable par rapport au mois précédent. Sur un an, la consommation diminue pour le 3^e mois consécutif.



Source : Insee (comptabilité nationale), consommation mensuelle des ménages en biens (base 2010) en volume au prix de l'année précédente, chaînés depuis 2010

Répartition du budget des ménages en 2017

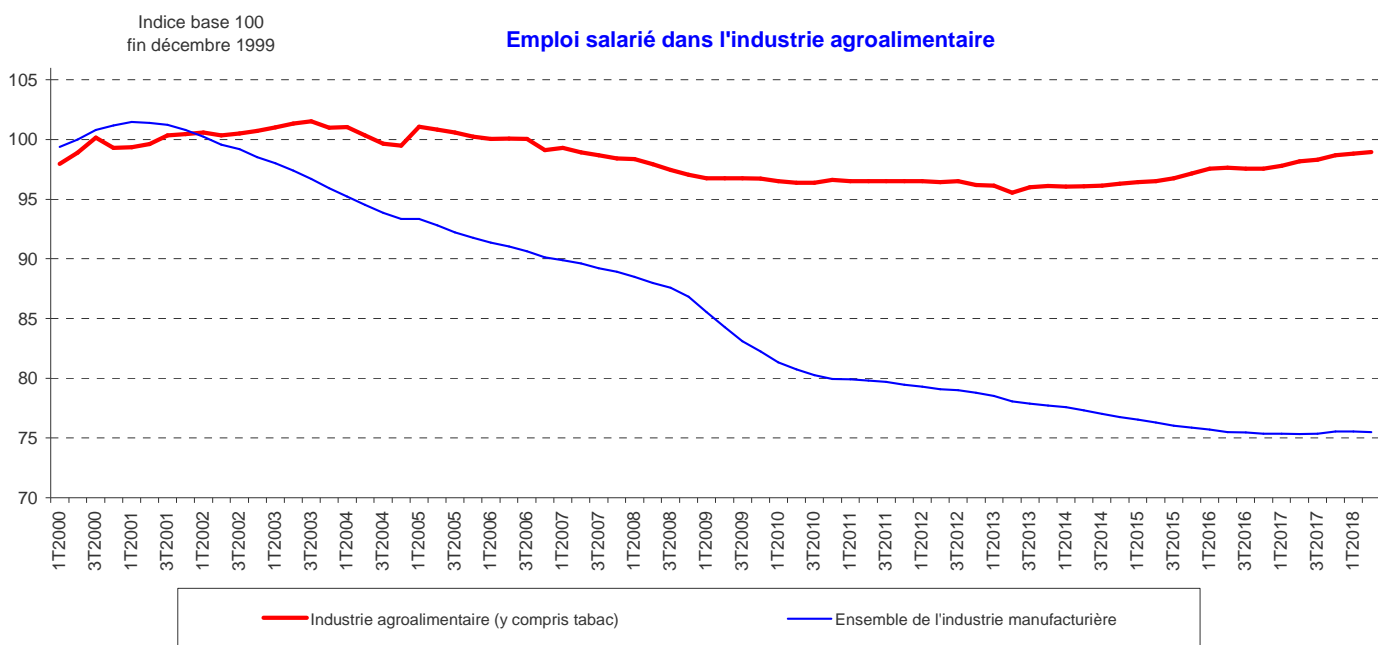


Source : Insee, comptes nationaux, base 2014

Emploi salarié

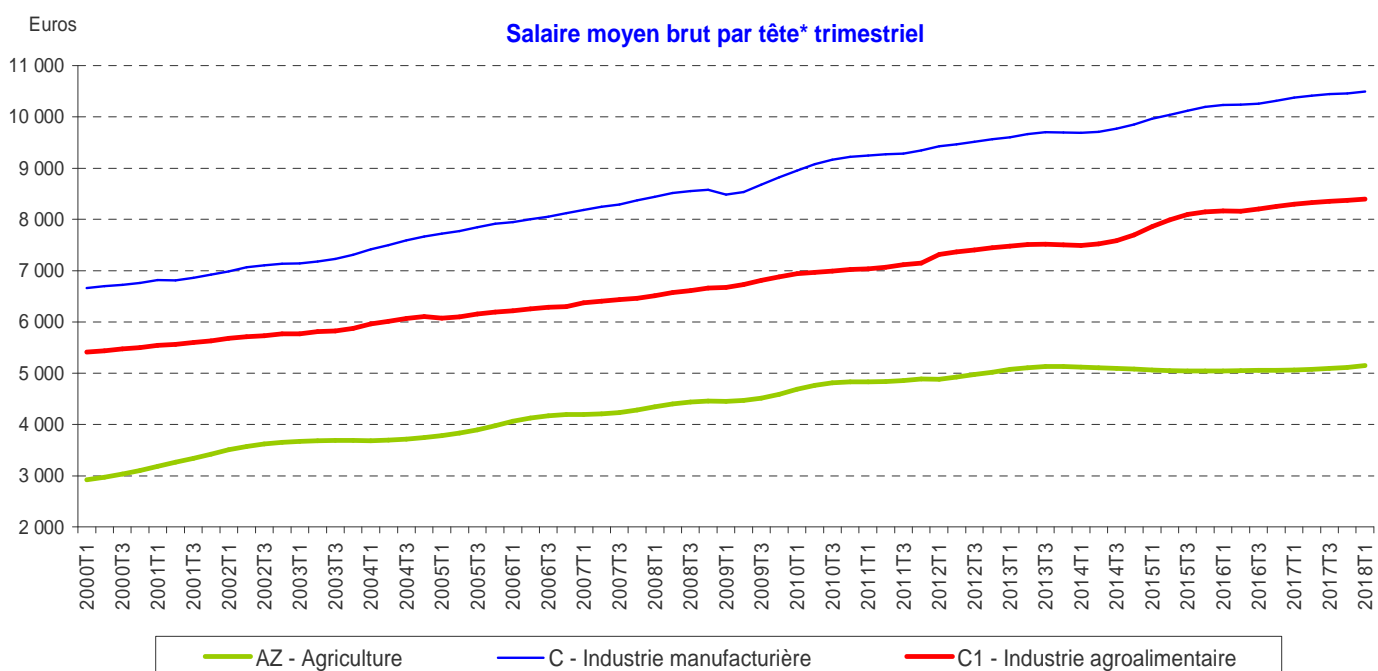
Les faits marquants

Au 2^e trimestre 2018, l'emploi salarié dans les industries agroalimentaires est en légère hausse par rapport au trimestre précédent et sur un an.



Source : Insee, emploi salarié en fin de trimestre (y compris artisanat commercial) - données CVS-CJO

Salaire moyen par tête



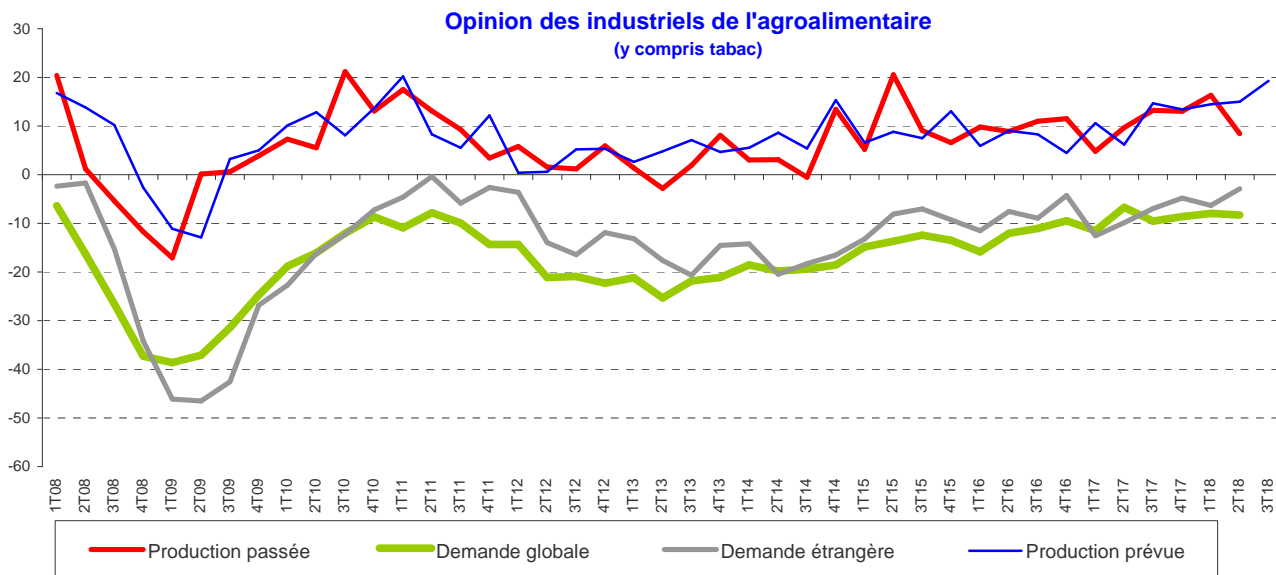
*Le salaire moyen par tête est le rapport de la masse salariale brute versée par les employeurs aux effectifs salariés physiques qu'ils emploient ; il prend en compte l'ensemble de la rémunération, notamment les primes, l'intéressement ou la rémunération des heures supplémentaires

Source : Insee, comptes nationaux, base 2010, données CVS-CJO

Opinion des industriels de l'agroalimentaire

Les faits marquants

Au 2^e trimestre 2018, les carnets de commande étrangers se sont regarnis et l'optimisme des industriels s'améliore en ce qui concerne la production prévue au 3^e trimestre 2018.



Source : Insee, enquête mensuelle de conjoncture dans l'industrie-solde cvs des réponses

Sources et définitions

A partir du tableau de bord de novembre 2013 (portant sur les résultats d'août 2013), les contours des indicateurs ont été modifiés. Le tabac a en effet été exclu du champ quand les données disponibles le permettent. Ainsi, la majorité des données conjoncturelles présentées dans ce document portent sur l'ensemble des industries alimentaires hors tabac, c'est-à-dire les divisions 10 (produits alimentaires) et 11 (boissons) de la nomenclature d'activité (NAF révision 2 entrée en vigueur en janvier 2008).

Les différents indicateurs des IAA utilisés dans ce document sont en base et référence 100 en 2010. Ils ont des couvertures différentes (champ, branche ou secteur) et ne sont de ce fait pas toujours immédiatement comparables.

L'indicateur de chiffre d'affaires (Ica) et l'emploi salarié sont des indicateurs sectoriels.

L'indice de production industrielle (Ipi), l'indice de prix à la production (IPP) et les données sur le commerce extérieur sont des indicateurs de branche.

Les séries retenues pour l'Ipi couvrent partiellement certains domaines :

- l'Ipi de l'industrie laitière couvre également les glaces et sorbets.
- l'Ipi de l'industrie des boissons ne comprend pas les vins.

Notes de lecture

Les données d'évolution du tableau de la page 9, disponibles à un niveau fin de produit, sont lissées par une moyenne mobile sur les 3 derniers mois. Ces évolutions, calculées sur un an, peuvent ainsi différer de celles des graphiques, qui concernent le dernier mois seulement et qui dans certains cas sont corrigées des variations saisonnières et des jours ouvrables. Les graphiques en CVS-CJO permettent le suivi des évolutions mensuelles. Le tableau de la page 9 ou les graphiques en données brutes mesurent les évolutions sur un an (repérées par des points sur les graphiques).

Organismes et abréviations

CVS-CJO : corrigé des variations saisonnières et des jours ouvrables

IAA : industries agroalimentaires

ICA : indice de chiffre d'affaires

IPI : indice de la production industrielle

IPP : indice de prix à la production

IPC : indice de prix à la consommation

IPAP : indice de prix des produits agricoles à la production

IPAMPA : indice de prix d'achat des moyens de production agricole

mm3 : moyenne mobile sur trois mois

mm12 : moyenne mobile sur 12 mois

NAF : nomenclature d'activités française

Pour en savoir plus

Toutes les informations conjoncturelles et structurelles sont disponibles à parution sur le site Agreste de la statistique agricole : **www.agreste.agriculture.gouv.fr**

- dans « Données en ligne - Conjoncture agricole – IAA » pour les séries chiffrées.
- dans la rubrique « Conjoncture - IAA » pour les publications Agreste Conjoncture

Les dernières publications Agreste parues sur le thème sont :

- « Au 2^e trimestre 2017, la production en volume des IAA reste stable sur un an, malgré la forte croissance du secteur des boissons », Synthèse n°2017/315, octobre 2017
- « Au 1^{er} trimestre 2017, la production en volume des IAA a confirmé le timide redressement amorcée au 3^e trimestre 2016 », Synthèse n°2017/312, juillet 2017
- « En 2016, la production en volume des IAA a diminué après deux années de faible hausse », Synthèse n°2017/304, mai 2017



Agreste : la statistique agricole

Ministère de l'Agriculture et de l'Alimentation
Secrétariat Général
SERVICE DE LA STATISTIQUE ET DE LA PROSPECTIVE
3 rue Barbet de Jouy - 75349 Paris 07 SP
Site Internet : www.agreste.agriculture.gouv.fr

Directrice de la publication : Béatrice Sédillot
Rédacteur : Mélanie Kuhn-Le Braz
Composition : SSP
Dépôt légal : à parution

© Agreste 2018

Cette publication est disponible à parution sur le site Internet de la statistique agricole
<http://www.agreste.agriculture.gouv.fr> (dans la rubrique Conjoncture)