



mai 2017

Tableau de bord

## En février 2017, le recul de la production se poursuit sur un an

### Sommaire

<b>Production en volume - IPI</b>	page 2
En février 2017, la production des IAA progresse légèrement par rapport au mois précédent. En revanche, la baisse de la production se poursuit sur un an.	
<b>Prix à la production - IPP</b>	page 3
En février 2017, les prix à la production des produits agroalimentaires progressent très légèrement par rapport à janvier 2017 ainsi que sur un an.	
<b>Prix à la consommation - Prix à la production - Prix d'achat des intrants</b>	page 4
En février 2017, les prix à la production des produits agricoles augmentent par rapport au mois précédent et sur un an. Ceux des produits alimentaires progressent également mais plus faiblement.	
<b>Chiffre d'affaires - ICA</b>	pages 5 et 6
En février 2017, le chiffre d'affaires (CVS-CJO) des IAA progresse par rapport à janvier 2017. Sur un an, la hausse se poursuit pour le septième mois consécutif et s'accélère.	
<b>Commerce extérieur</b>	pages 7 et 8
En février 2017, après trois mois de baisse, l'excédent des échanges des IAA augmente par rapport au mois précédent. Sur un an, l'excédent progresse également.	
<b>Tableaux récapitulatifs</b>	pages 9 et 10
<b>Consommation des ménages</b>	page 11
En février 2017, la consommation des ménages en biens alimentaires augmente légèrement par rapport au mois précédent ainsi que sur un an.	
<b>Emploi salarié</b>	page 12
Sur le 4 <sup>ème</sup> trimestre 2016, l'emploi salarié dans les industries agroalimentaires reste stable sur un an.	
<b>Salaire moyen par tête</b>	page 12
<b>Opinion des industriels de l'agroalimentaire</b>	page 13
Les industriels restent optimistes en ce qui concerne la production prévue au 2 <sup>e</sup> trimestre 2017 mais à un degré moindre que pour le trimestre précédent.	

Sources et définitions

page 14

Pour en savoir plus

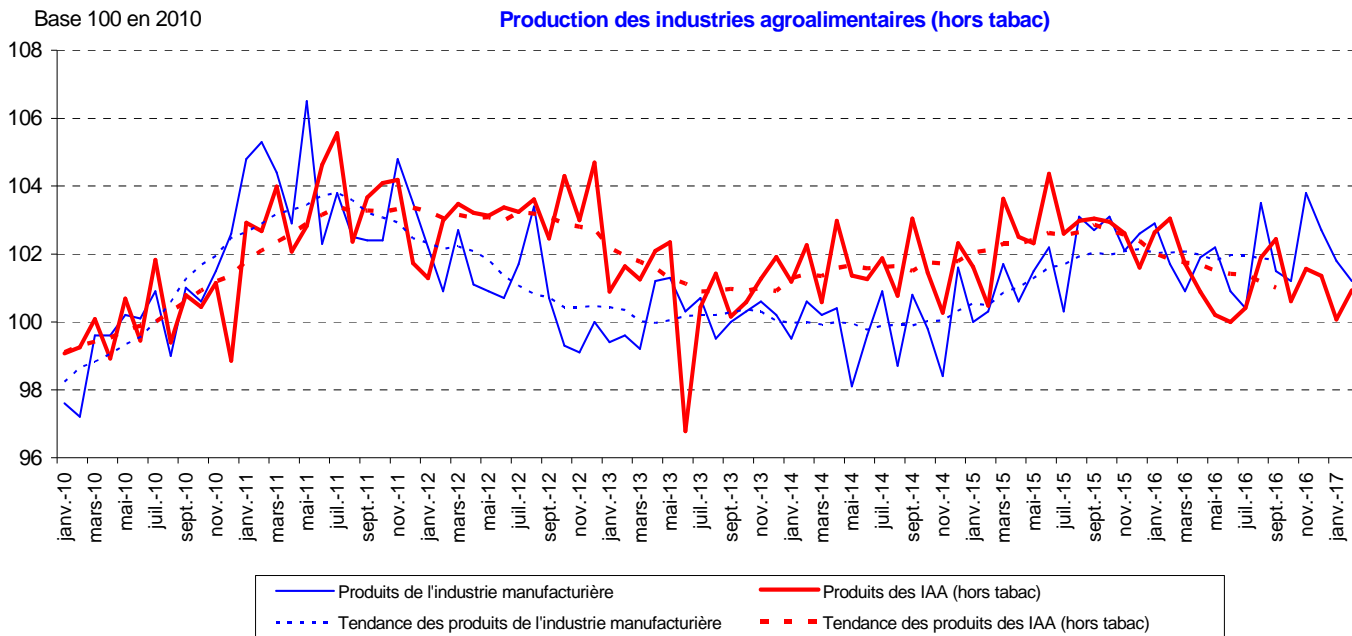
page 14



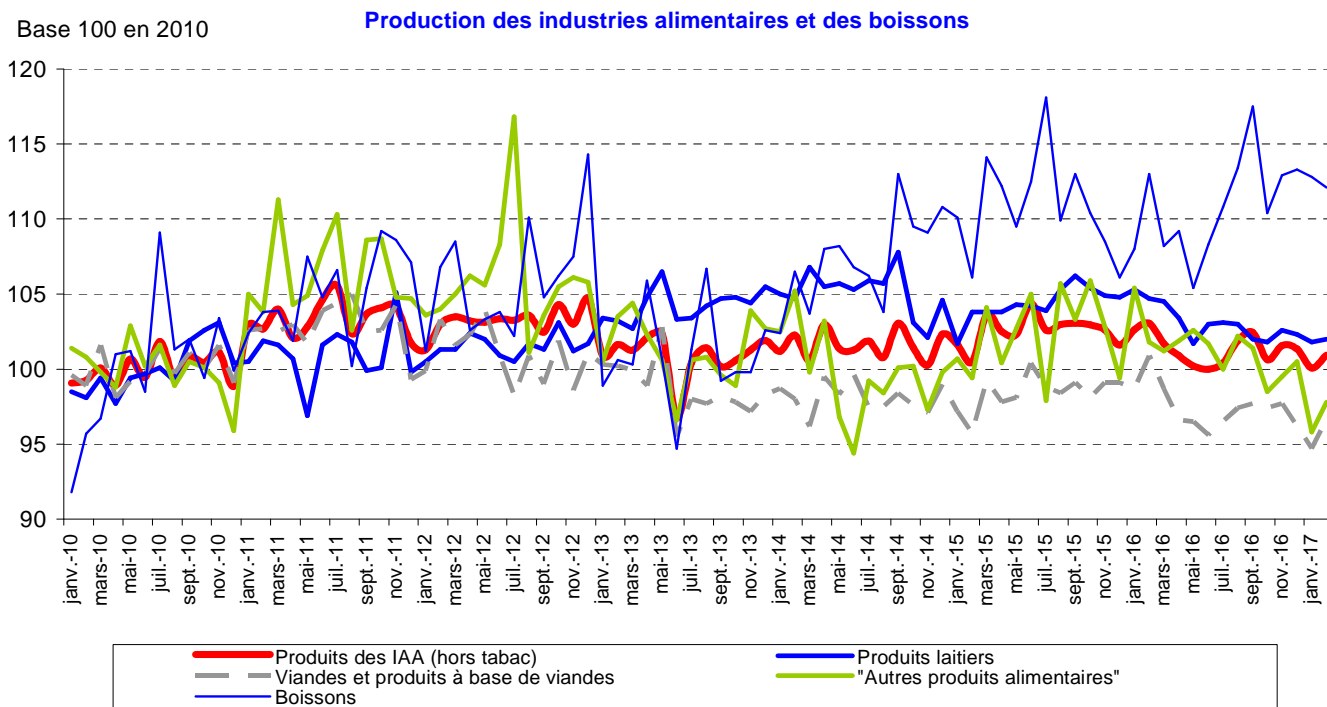
## Production en volume - IPI

### Les faits marquants

En février 2017, la production des IAA se redresse légèrement par rapport au mois précédent. En revanche, la baisse de la production se poursuit sur un an.



Source : Insee-Agreste, indice de production industrielle CVS-CJO. Moy. mobile sur 12 mois

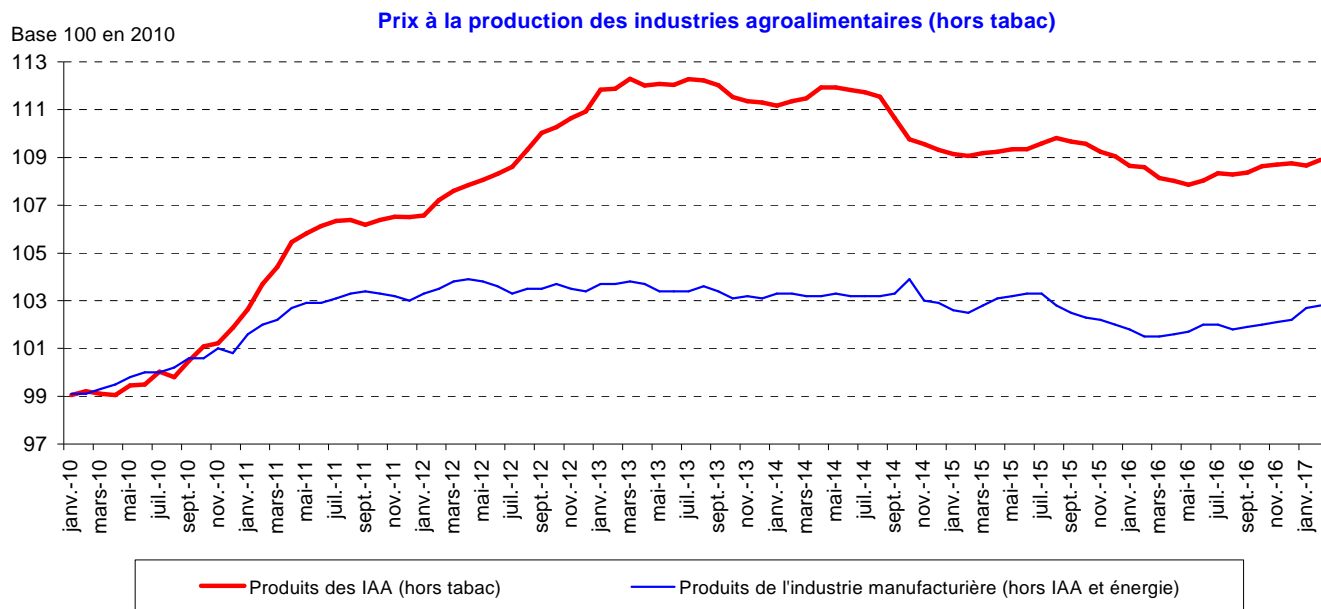


Source : Insee-Agreste, indice de production industrielle CVS-CJO

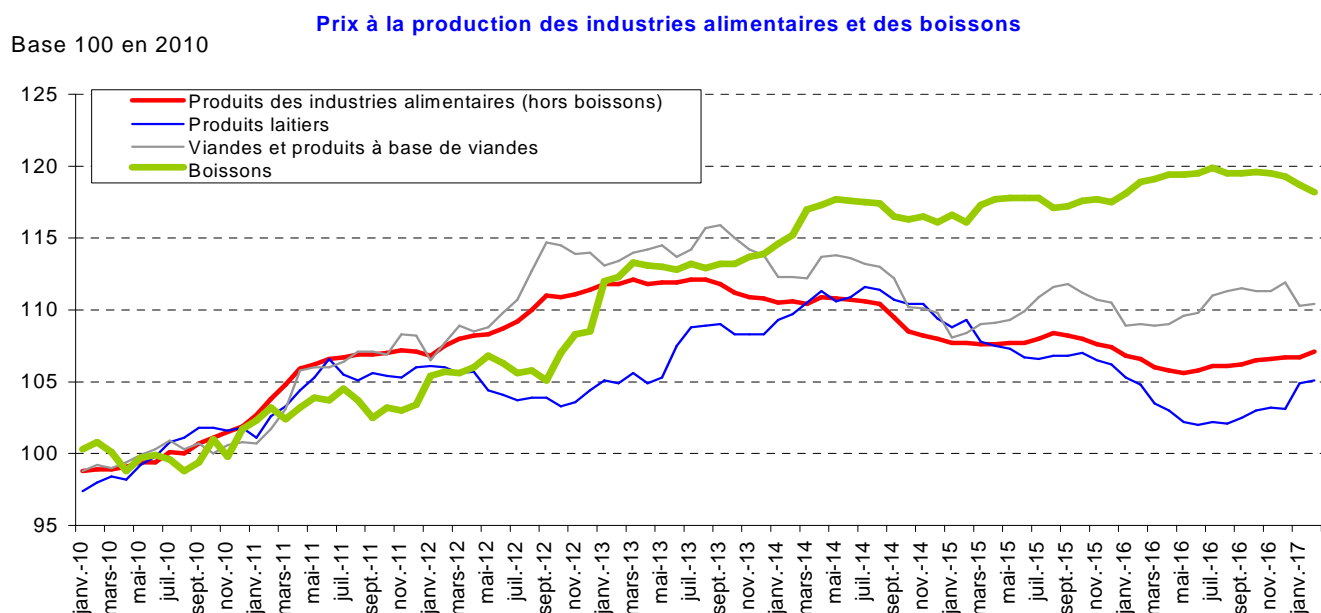
## Prix à la production - IPP

### Les faits marquants

En février 2017, les prix à la production des produits agroalimentaires augmentent très légèrement par rapport à janvier 2017 ainsi que sur un an.



Source : Insee, indice de prix à la production (IPP) - prix de marché (hors TVA, y c. impôts sur les produits, hors subventions) pour le marché français



Source : Insee, indice de prix à la production (IPP) - prix de marché (hors TVA, y c. impôts sur les produits, hors subventions) pour le marché français  
Les prix des produits laitiers sont hors glaces et sorbets

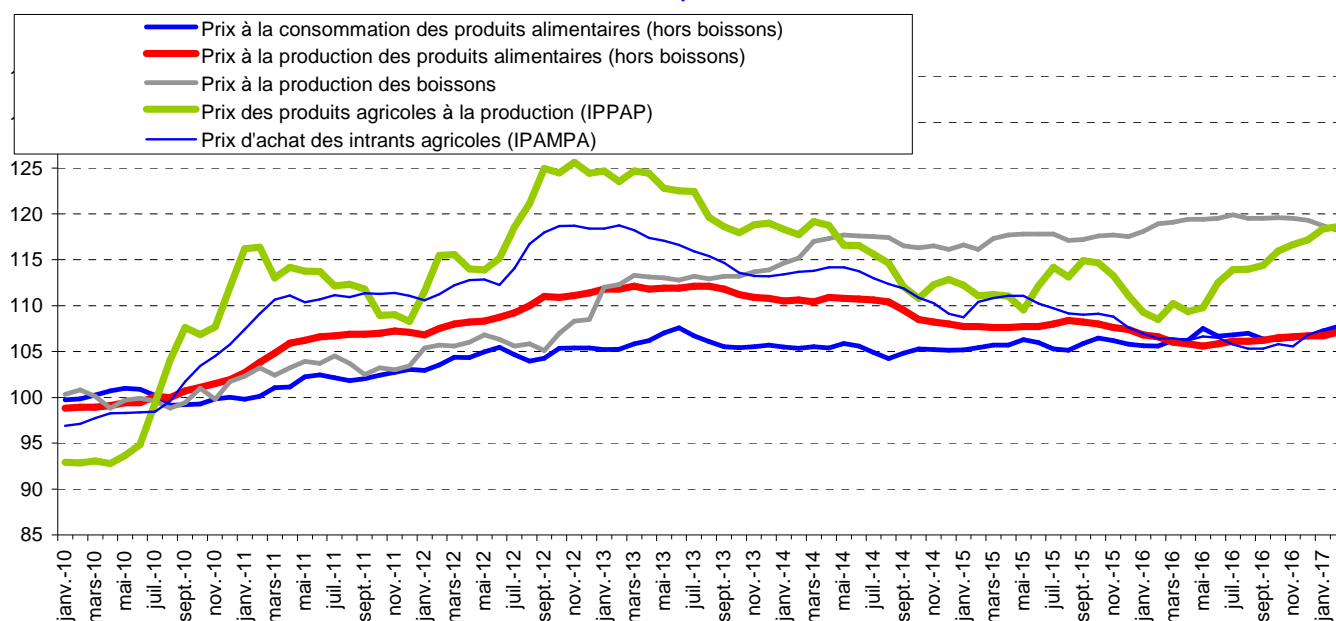
## Prix à la consommation - Prix à la production - Prix d'achat des intrants

### Les faits marquants

En février 2017, les prix à la production des produits agricoles augmentent par rapport au mois précédent et sur un an. Ceux des produits alimentaires progressent également, mais plus faiblement.

Indice base 100 en 2010

Prix à la consommation - Prix à la production - Prix d'achat des intrants



Source : Insee et Agreste (IPC, IPP, IPPAP et IPAMPA)

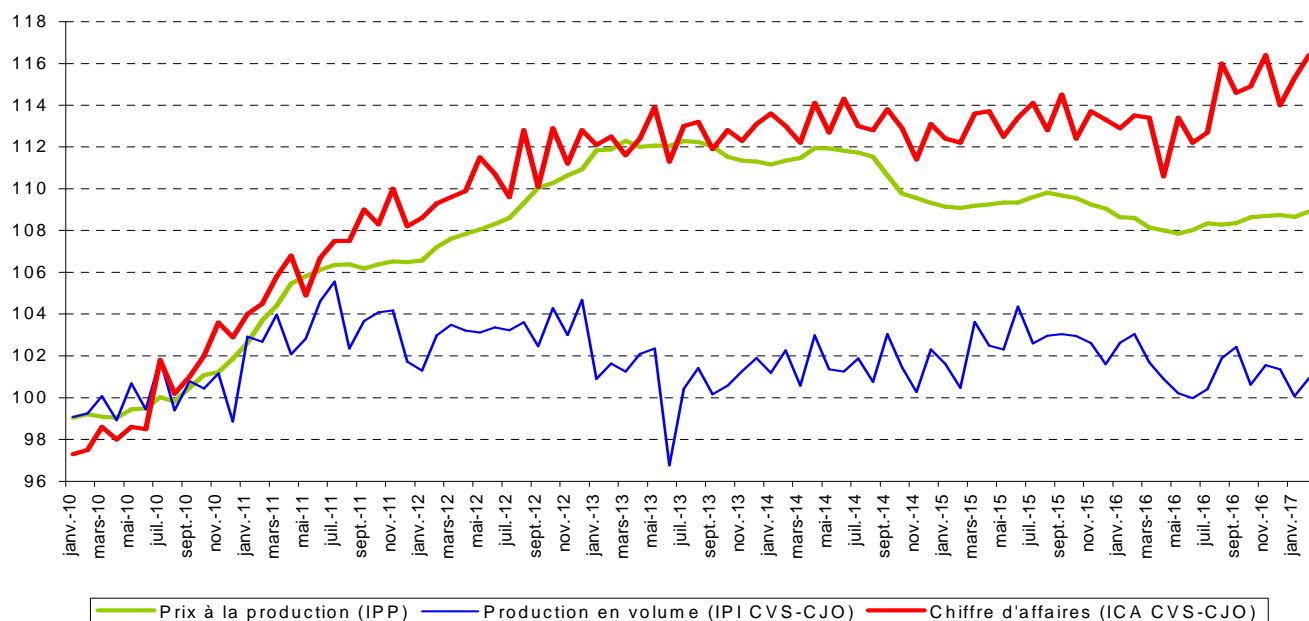
## Chiffre d'affaires - ICA

### Les faits marquants

En février 2017, le chiffre d'affaires (CVS-CJO) des IAA progresse par rapport à janvier 2017. Sur un an, la hausse se poursuit pour le septième mois consécutif et s'accélère.

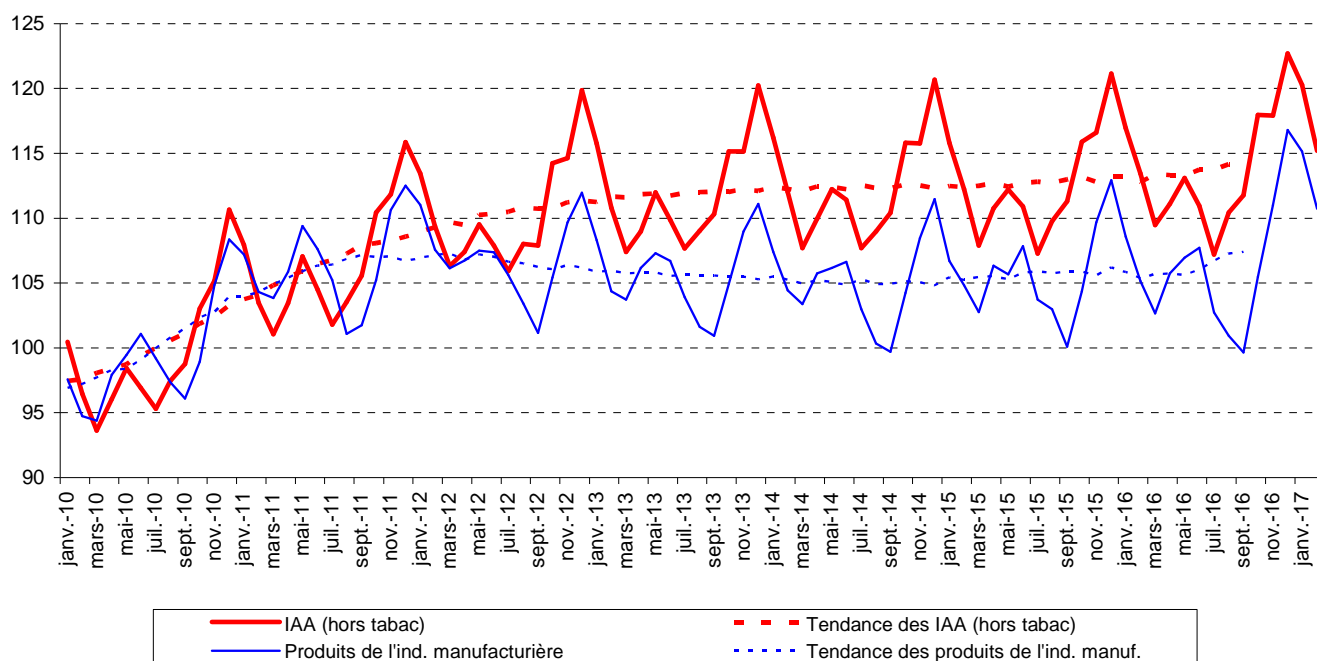
Chiffre d'affaires, production en volume et prix à la production des industries agroalimentaires

Base 100 en 2010



Base 100 en 2010

Chiffre d'affaires de l'ensemble des industries agroalimentaires (hors tabac)



Source : Insee, indice brut de chiffre d'affaires (marché intérieur et export) - Moy. mobile sur 3 mois et 12 mois (tendance)

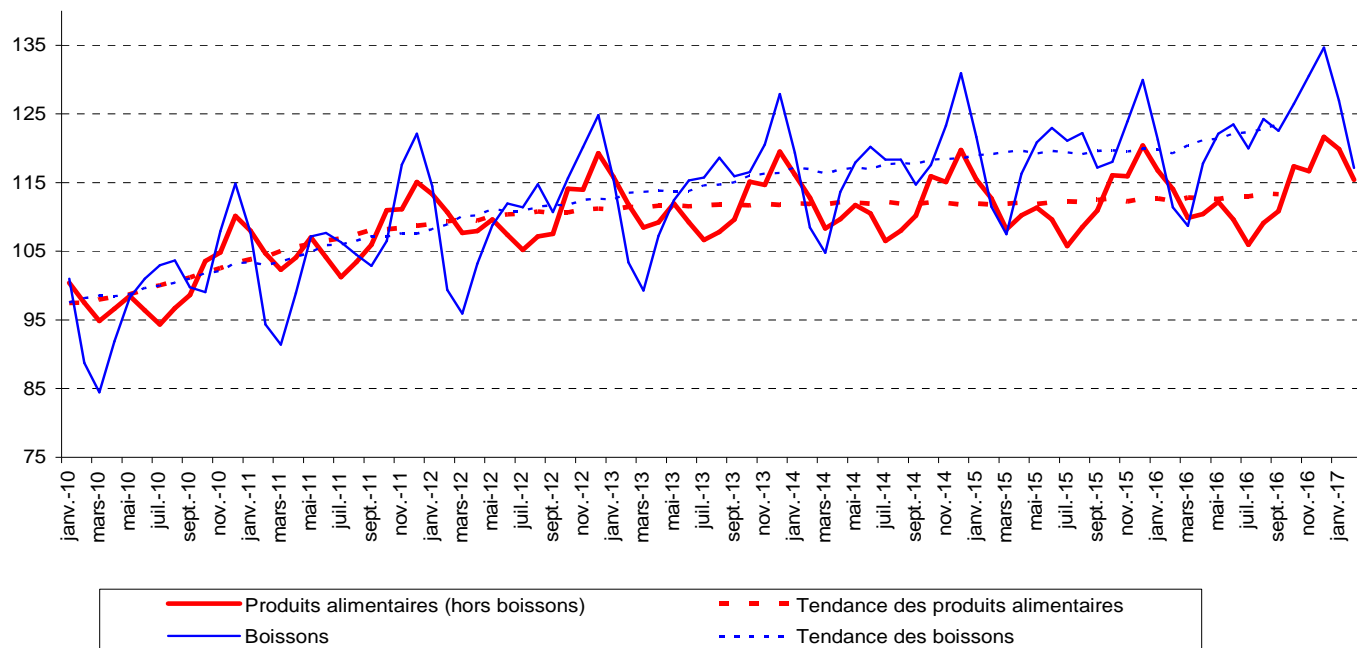
## Chiffre d'affaires - ICA

### Les faits marquants

En février 2017, la croissance du chiffre d'affaires (brut) des autres produits alimentaires s'accélère sur un an, tandis que celle des boissons et des produits laitiers ralentit. A l'inverse, le chiffre d'affaires des viandes recule sur un an.

Base 100 en 2010

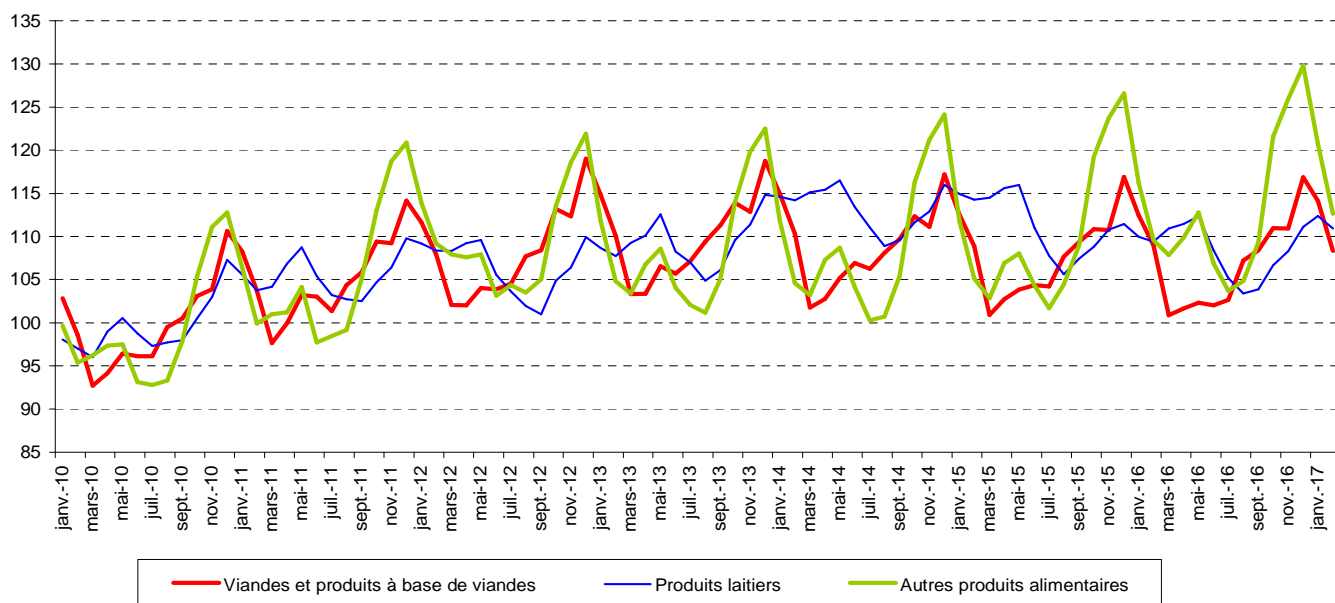
### Chiffre d'affaires des industries alimentaires et des boissons



Source : Insee, indice brut de chiffre d'affaires (marché intérieur et export) - Moy. mobile sur 3 mois et 12 mois (tendance)

Base 100 en 2010

### Chiffre d'affaires des secteurs viandes, produits laitiers et "autres produits alimentaires"



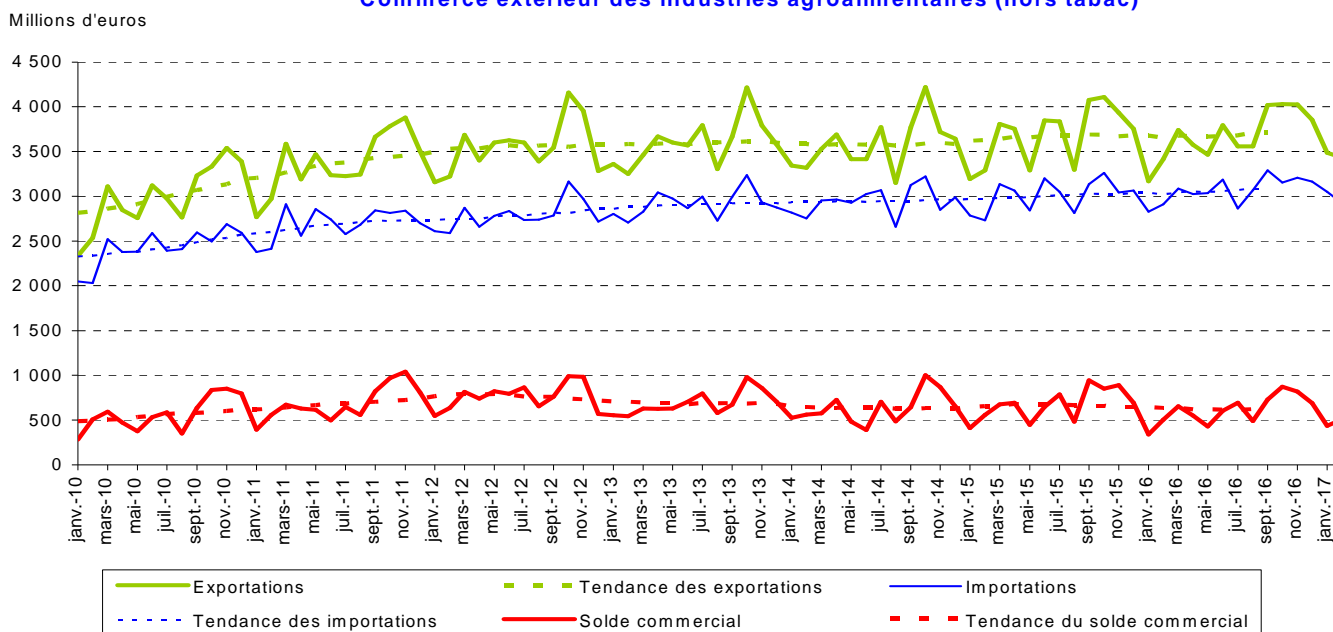
Source : Insee, indice brut de chiffre d'affaires (marché intérieur et export) - Moyenne mobile sur trois mois

## Commerce extérieur

### Les faits marquants

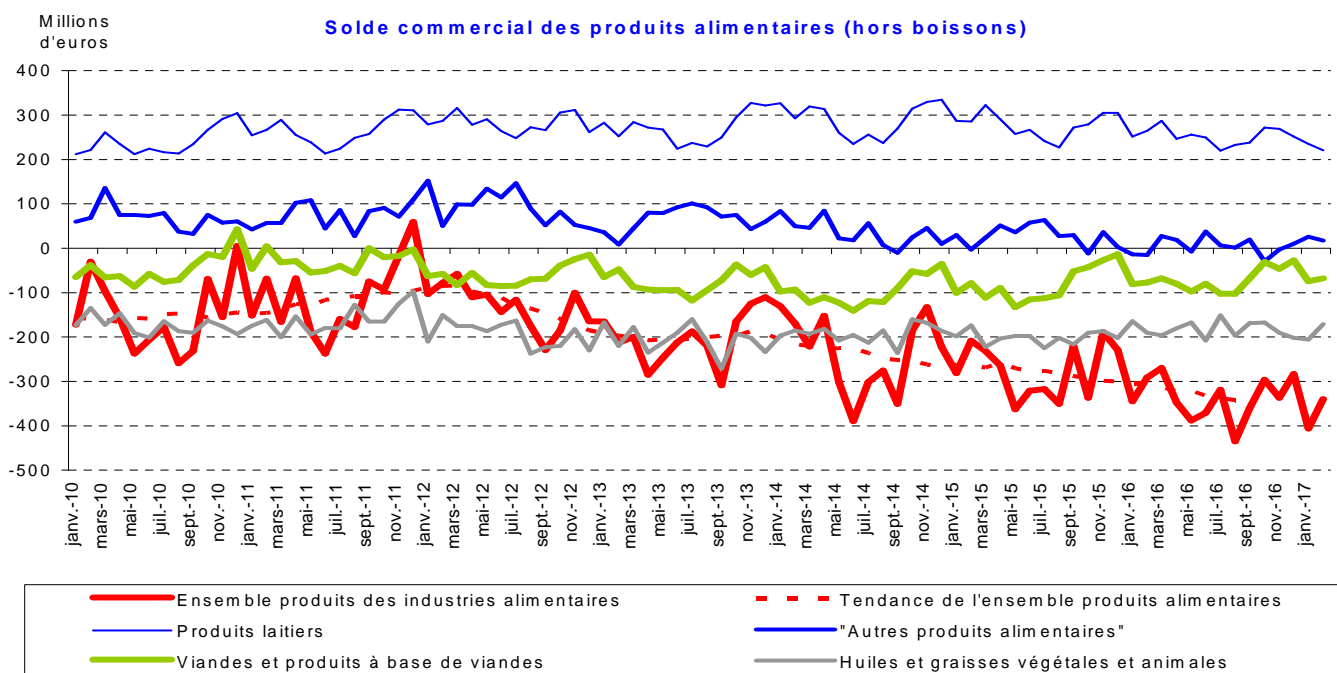
En février 2017, après trois mois de baisse, l'excédent des échanges des IAA augmente par rapport au mois précédent. Sur un an, l'excédent progresse également.

#### Commerce extérieur des industries agroalimentaires (hors tabac)



Source : DGDDI (Douanes) - données brutes et moy. mobile sur 12 mois (tendance)

#### Solde commercial des produits alimentaires (hors boissons)

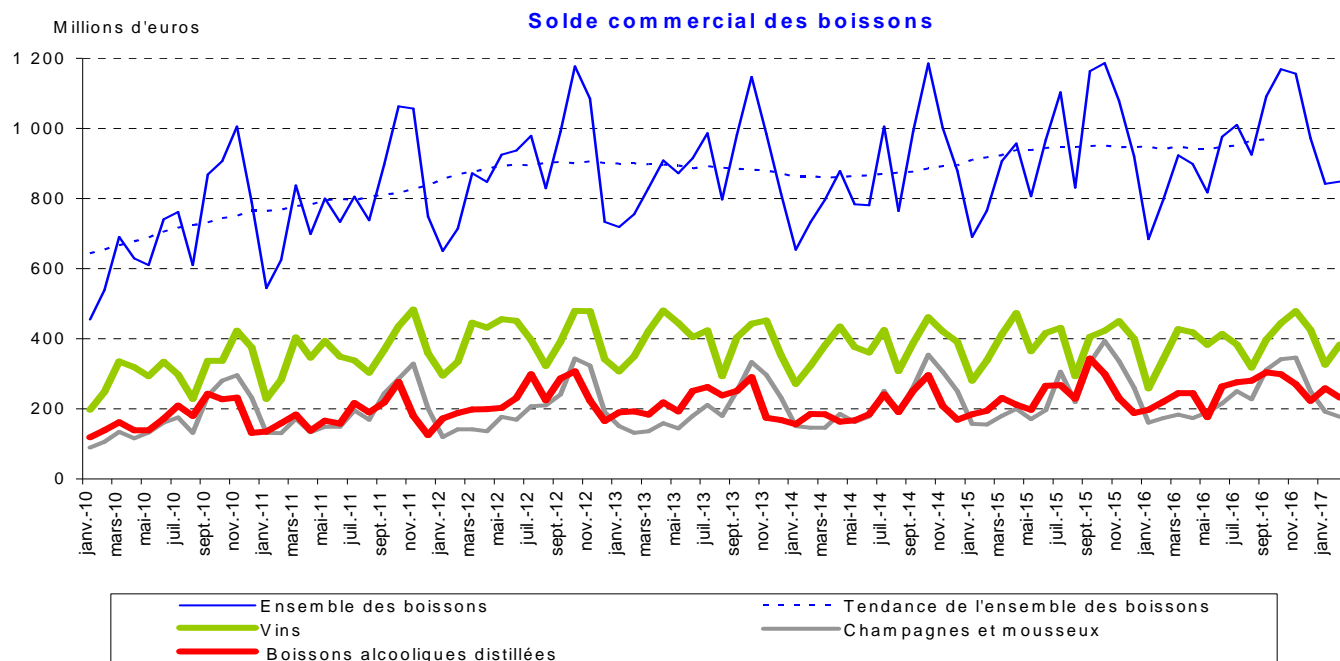


Source : DGDDI (Douanes) - données brutes et moy. mobile sur 12 mois (tendance)

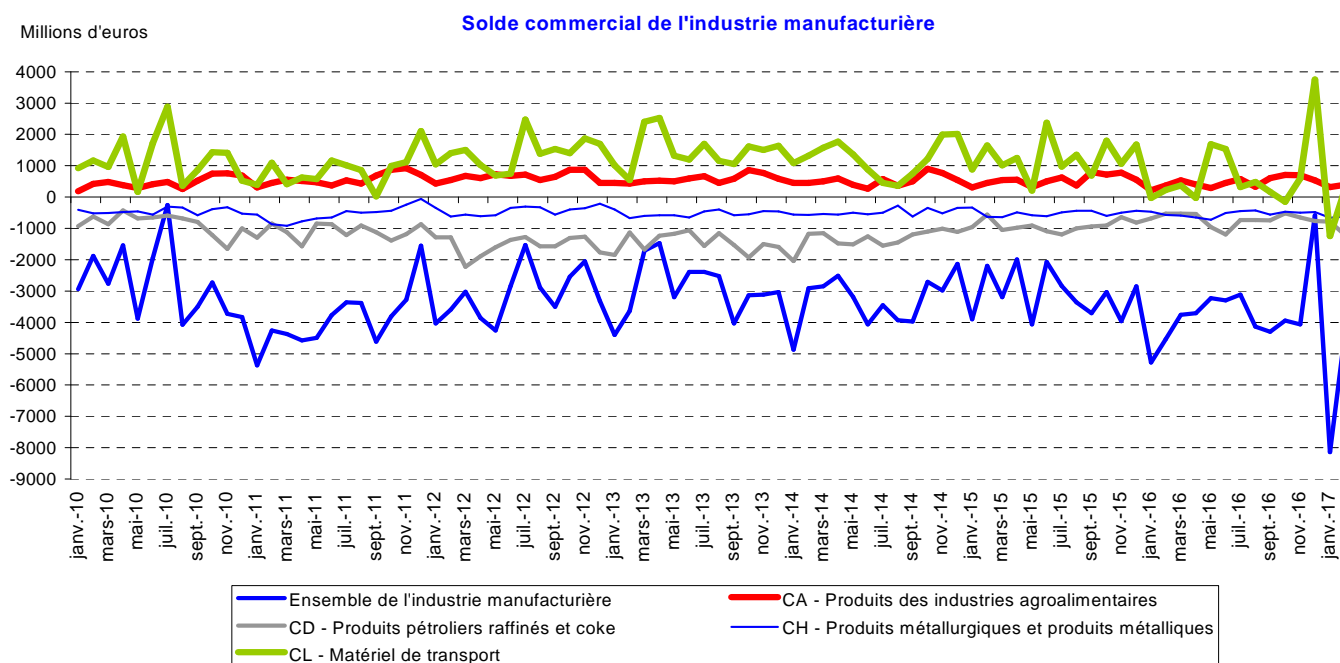
## Commerce extérieur

### Les faits marquants

En février 2017, l'excédent commercial des boissons s'est une nouvelle fois accru sur un an grâce à la hausse des exportations, en particulier de vins.



Source : DGDDI (Douanes) - données brutes et moy. mobile sur 12 mois (tendance)



Source : Insee - données estimées brutes



## Tableaux récapitulatifs

### Les tendances annuelles

	février 2017 / février 2016					cumul janv-févr 2017 / cumul janv-févr 2016				
	Production <sup>(1)</sup>	Prix	Chiffre d'affaires <sup>(1)</sup>	Exportations	Importations	Production	Prix	Chiffre d'affaires	Exportations	Importations
<i>Evolution en %</i>										
<b>Denrées alimentaires et boissons (hors tabac)</b>	-1,2	0,3	1,6	0,6	0,6	-0,6	0,1	2,6	5,1	4,1
<b>10 - Produits des industries alimentaires</b>	-1,9	0,5	1,2	-1,3	0,6	-1,5	0,2	2,0	2,6	4,4
10.1 - Viandes	-3,1	1,3	-0,6	-4,5	-5,9	-1,8	1,3	1,0	0,2	-1,8
Viandes de boucherie	-3,0	2,4	-1,4	-3,8	-7,4	-2,6	1,9	0,6	1,8	-3,1
Viandes de volailles	-2,3	-0,5	-0,7	-6,4	-10,3	-0,1	-0,7	0,4	-5,4	-5,5
Produits à base de viandes	-3,8	0,9	0,2	-5,0	2,3	-1,8	1,6	1,6	1,1	5,4
10.2 - Poissons	0,5	11,4	5,7	-16,7	4,0	-0,6	10,3	2,3	-11,5	7,6
10.3 - Fruits et légumes	6,3	-0,7	0,8	3,3	2,2	5,6	-2,1	2,3	6,2	7,1
Préparations à base de pomme de terre	-1,7		-1,6	12,0	-3,5	-0,8		-0,6	11,2	4,3
Jus de fruits et légumes	6,5	1,4	6,0	-0,4	8,2	9,7	1,1	6,2	6,3	14,5
Autres préparations à base de fruits et légumes	7,7	-0,8	0,5	2,0	1,5	6,0	-2,5	2,2	5,1	5,2
10.4 - Huiles et graisses	8,7	6,0	3,1	-11,4	-10,5	9,3	4,6	5,3	-12,2	-0,8
10.5 - Produits laitiers (y compris glaces et sorbets)	-2,9		1,3	-3,8	9,8	-2,9		0,9	0,1	12,6
Produits frais : yaourts, desserts lactés frais		-1,8		1,5	-8,4		-2,1		1,6	-8,7
Beurre	-8,0	0,0	5,5	20,8	16,9	-4,9	-0,2	8,0	8,4	30,0
Fromages	-1,9	-3,0	0,9	-5,2	11,9	-2,8	-3,2	-0,7	1,0	9,1
Laits secs	-1,7	12,0	4,8	-17,5	-23,0	-2,4	10,6	4,4	-8,2	-17,5
10.6 - Grains et produits amylacés	-1,7	-1,4	-3,1	-6,6	-3,3	-0,2	-1,5	-1,8	-2,2	2,0
10.7 - Boulangerie-pâtisserie et pâtes alimentaires	-2,8	0,2	2,8	-1,5	9,5	1,5	0,0	3,8	3,3	6,9
10.8 - Autres produits alimentaires	-2,7	-0,7	2,8	7,0	2,0	-4,4	-0,7	3,5	10,1	4,3
Sucre	-6,5	5,7	10,7	9,9	-2,5	-13,8	6,3	15,5	17,3	2,3
Cacao, chocolat et produits de confiserie	-4,3	0,2	-3,2	5,8	7,2	-9,0	0,3	-6,1	5,7	3,9
Plats préparés	4,2	-2,9	3,7	-9,1	1,9	6,0	-3,5	5,0	-1,7	6,3
Aliments homogénéisés et diététiques	8,5	0,3	3,7	38,0	-3,5	11,6	1,0	7,8	36,5	10,3
10.9 - Aliments pour animaux	0,2	-2,8	-1,5	-3,7	4,2	1,7	-3,6	1,0	4,7	5,4
Aliments pour animaux de ferme	-0,5	-1,3	-2,1	2,2	15,6	1,6	-2,3	1,6	14,0	12,6
Aliments pour animaux de compagnie	2,0	-9,8	-0,3	-7,4	-3,4	2,0	-9,7	-0,7	-1,2	0,5
<b>11.0 - Boissons*</b>	<b>3,8</b>	<b>-0,6</b>	<b>5,6</b>	<b>4,9</b>	<b>-0,2</b>	<b>5,4</b>	<b>0,0</b>	<b>7,1</b>	<b>11,0</b>	<b>1,1</b>
Boissons alcooliques distillées	6,6		10,7	1,9	-6,6	8,5	-49,4	19,8	12,2	-2,1
Champagnes et mousseux	-2,6		6,0	2,4	-8,5	0,8	-51,2	5,8	10,4	-3,9
Vins			2,6	11,1	5,1			4,8	15,0	-3,4
Bières	1,9	-0,6	3,4	7,1	9,9	0,9	-0,5	5,6	12,7	16,4
Boissons rafraîchissantes et eaux minérales	7,4		4,7	-3,4	-0,9	7,7	-49,8	4,0	2,9	-1,0

Les diverses sources de ce tableau de synthèse : Insee, Agreste, DGDDI (Douanes) ayant des couvertures différentes (champ, branche, secteur) ne sont pas toujours immédiatement comparables.

\* Non compris : les vins pour la production et les fabrications de cidre et de vins de fruits et malt pour le chiffre d'affaires

<sup>(1)</sup> données brutes, moyenne des 3 derniers mois, voir notes de lecture page 14

## Les données de référence

	Production <sup>(1)</sup>		Prix à la production	Chiffre d'affaires <sup>(1)</sup>		Commerce extérieur	
	Pondération	IPI février 2017	IPP février 2017	Pondération	ICA février 2017	Exportations février 2017 (million €)	Importations février 2017 (million €)
Base 100 en 2010							
<b>Denrées alimentaires et boissons (hors tabac)</b>	<b>10 000</b>	<b>97,3</b>	<b>108,9</b>	<b>10 000</b>	<b>128,8</b>	<b>3 433,4</b>	<b>2 925,5</b>
<b>10 - Produits des industries alimentaires</b>	<b>8 658</b>	<b>97,1</b>	<b>107,1</b>	<b>8 852</b>	<b>115,4</b>	<b>2 336,8</b>	<b>2 676,8</b>
10.1 - Viandes	2610	95,1	110,4	2170	108,3	326,1	394,0
Viandes de boucherie	1235	94,2	112,1	944	100,7	201,1	222,8
Viandes de volailles	533	97,5	106,8	406	115,5	64,5	80,0
Produits à base de viandes	842	95,0	109,7	813	113,5	60,6	91,1
10.2 - Poissons	232	93,9	121,2	185	149,9	64,9	287,9
10.3 - Fruits et légumes	493	78,5	104,6	466	111,8	158,6	386,8
Préparations à base de pomme de terre	44	100,2		42	133,5	27,3	56,4
Jus de fruits et légumes	48	107,6	114,1	48	120,9	13,5	91,4
Autres préparations à base de fruits et légumes	401	72,6	104,3	377	108,3	117,8	239,0
10.4 - Huiles et graisses	169	134,8	118,4	281	103,4	86,6	257,5
10.5 - Produits laitiers (y compris glaces et sorbets)	1428	102,8		1662	110,9	492,7	272,4
Produits frais : yaourts, desserts lactés frais			101,4			43,4	7,5
Beurre	91	112,5	109,5	108	113,1	38,1	58,8
Fromages	636	102,1	105,2	741	112,6	224,0	107,0
Laits secs	191	109,0	107,3	221	118,1	54,5	9,0
10.6 - Grains et produits amylacés	492	100,3	107,9	400	105,7	202,7	132,2
10.7 - Boulangerie-pâtisserie et pâtes alimentaires	614	94,2	102,9	1482	136,4	141,0	190,1
10.8 - Autres produits alimentaires	2036	98,1	104,5	1518	112,6	691,7	674,4
Sucre	2001	91,4	88,4	173	73,7	94,9	21,5
Cacao, chocolat et produits de confiserie	4463	104,2	116,5	383	108,5	179,6	273,8
Plats préparés	4125	105,8	101,3	353	118,5	70,5	54,4
Aliments homogénéisés et diététiques	1444	118,0	99,8	126	120,1	85,3	15,9
10.9 - Aliments pour animaux	583	95,3	111,2	681	112,9	172,4	81,6
Aliments pour animaux de ferme	428	95,1	112,5	502	108,6	70,9	36,2
Aliments pour animaux de compagnie	156	95,8	101,6	185	124,5	101,5	45,4
<b>11.0 - Boissons*</b>	<b>1 342</b>	<b>98,4</b>	<b>118,2</b>	<b>1 148</b>	<b>117,1</b>	<b>1 096,6</b>	<b>248,7</b>
Boissons alcooliques distillées	317	93,2		227	107,7	308,7	77,4
Champagnes et mousseux	334	91,0		239	136,9	183,7	6,1
Vins				185	114,7	436,7	53,8
Bières	185	94,2	116,9	132	112,9	27,3	53,7
Boissons rafraîchissantes et eaux minérales	473	108,8		335	112,3	104,7	54,2

Les diverses sources de ce tableau de synthèse : Insee, Agreste, DGDDI (Douanes) ayant des couvertures différentes (champ, branche, secteur) ne sont pas toujours immédiatement comparables.

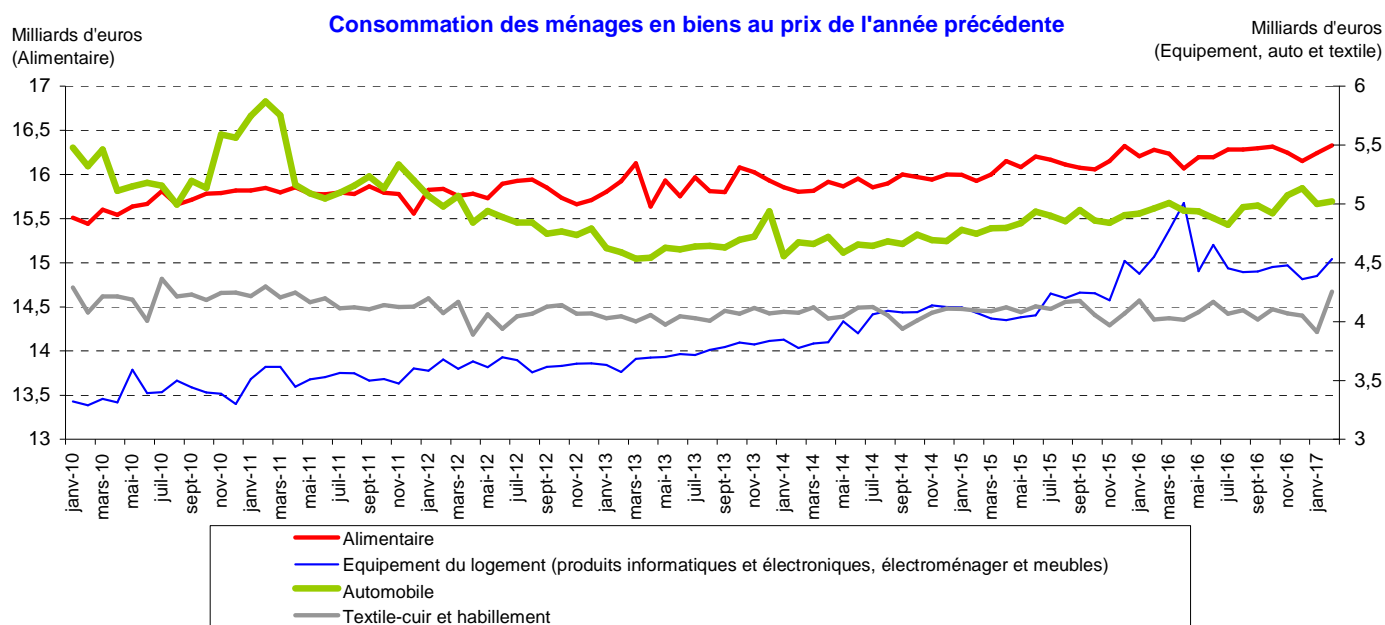
\* Non compris : les vins pour la production et les fabrications de cidre et de vins de fruits et malt pour le chiffre d'affaires

<sup>(1)</sup> données brutes, moyenne des 3 derniers mois.

## Consommation des ménages

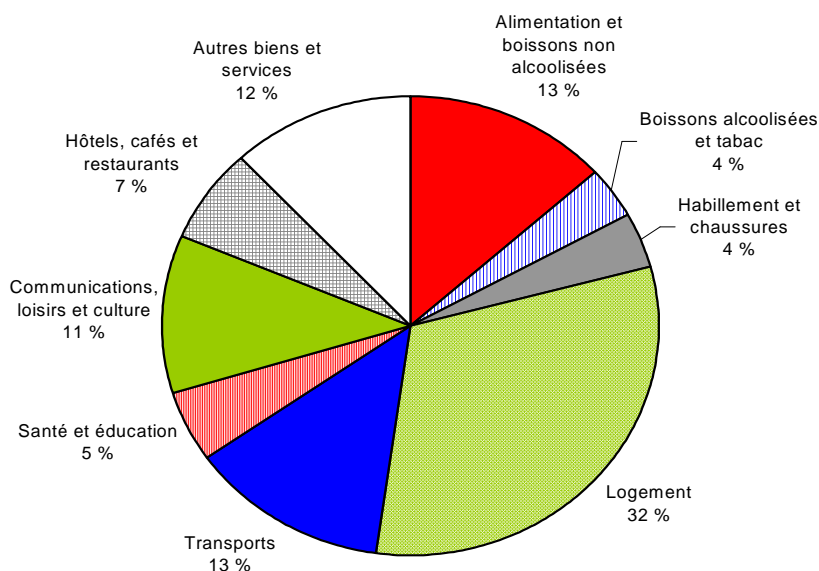
### Les faits marquants

**En février 2017, la consommation des ménages en biens alimentaires augmente légèrement par rapport au mois précédent ainsi que sur un an.**



Source : Insee (comptabilité nationale), consommation mensuelle des ménages en biens (base 2010) en volume au prix de l'année précédente, chaînés depuis 2010

### Répartition du budget des ménages en 2015

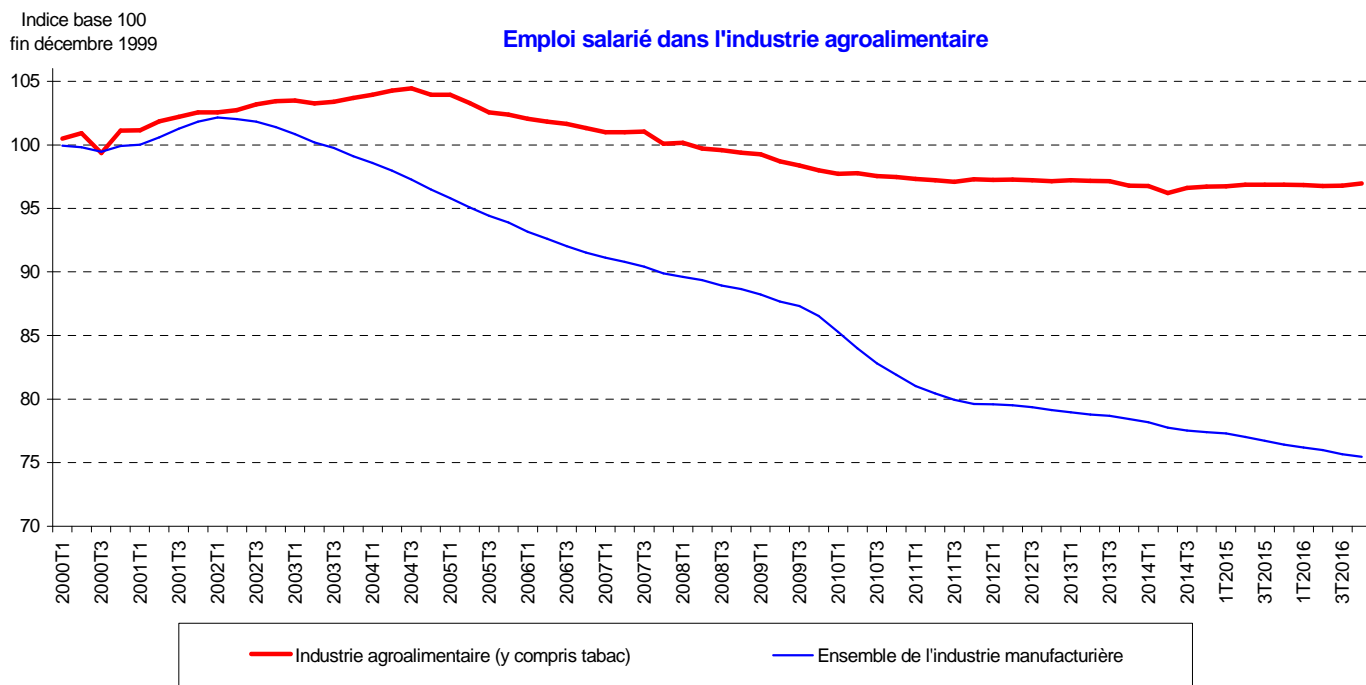


Source : Insee, comptes nationaux, base 2015

## Emploi salarié

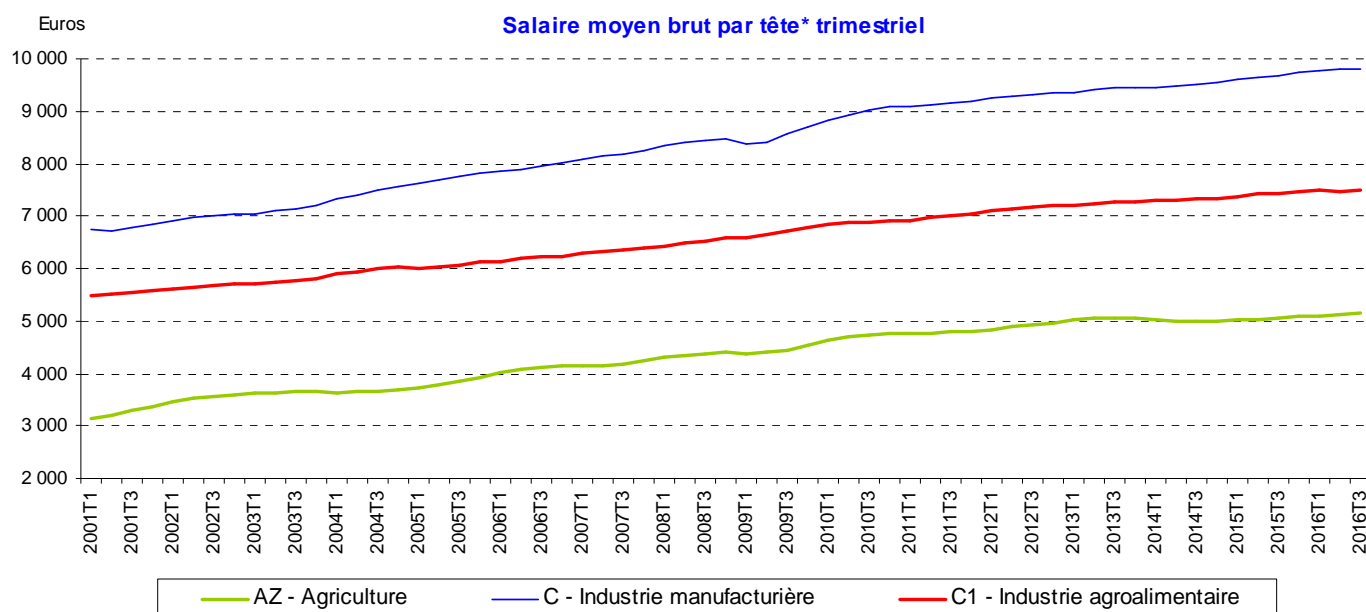
### Les faits marquants

Sur le 4<sup>ème</sup> trimestre 2016, l'emploi salarié dans les industries agroalimentaires reste stable sur un an.



Source : Insee, emploi salarié en fin de trimestre (y compris artisanat commercial)

## Salaire moyen par tête



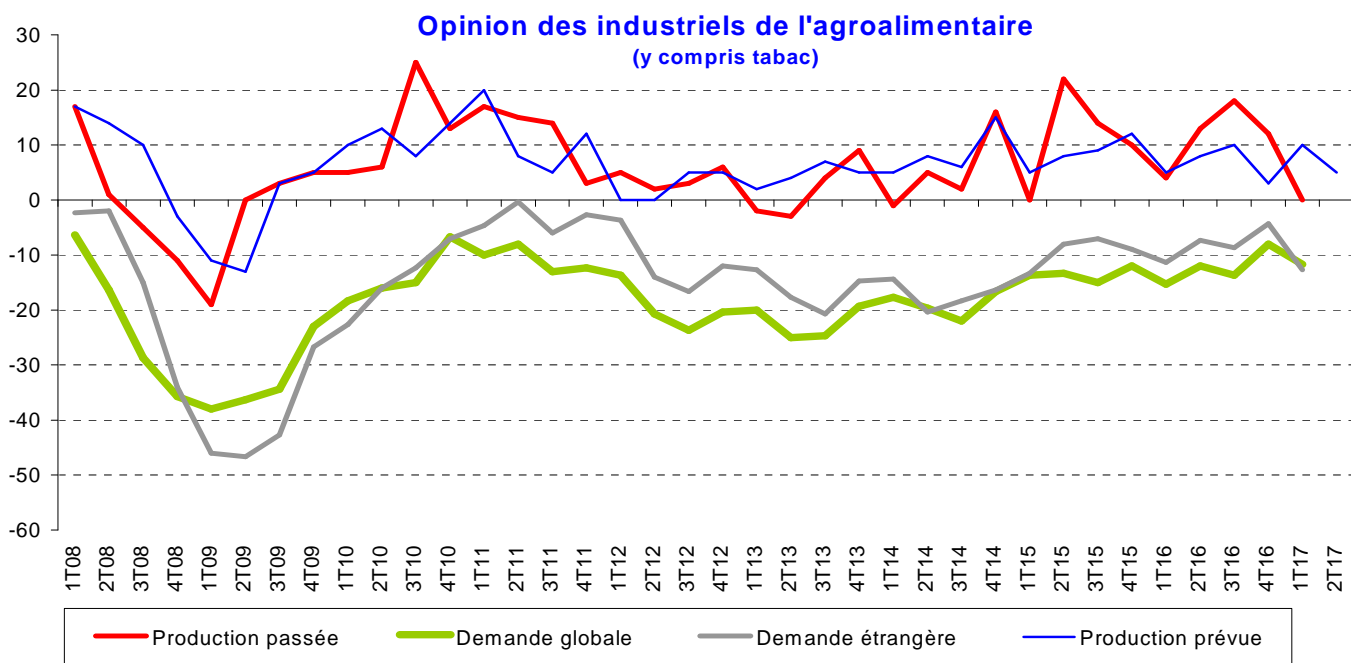
Source : Insee, comptes nationaux, base 2010, données CVS-CJO

\*Le salaire moyen par tête est le rapport de la masse salariale brute versée par les employeurs aux effectifs salariés physiques qu'ils emploient ; il prend en compte l'ensemble de la rémunération, notamment les primes, l'intéressement ou la rémunération des heures supplémentaires

## Opinion des industriels de l'agroalimentaire

### Les faits marquants

Les industriels restent optimistes en ce qui concerne la production prévue au 2<sup>e</sup> trimestre 2017, mais à un degré moindre que pour le trimestre précédent.



Source : Insee, enquête mensuelle de conjoncture dans l'industrie-solde cvs des réponses

Les indicateurs présentés correspondent à un solde d'opinion, différence entre les pourcentages de réponses positives (hausse de la production, de la demande etc., selon l'indicateur) et négatives (baisse).

## Sources et définitions

A partir du tableau de bord de novembre 2013 (portant sur les résultats d'août 2013), les contours des indicateurs ont été modifiés. Le tabac a en effet été exclu du champ quand les données disponibles le permettent. Ainsi, la majorité des données conjoncturelles présentées dans ce document portent sur l'ensemble des industries alimentaires hors tabac, c'est-à-dire les divisions 10 (produits alimentaires) et 11 (boissons) de la nomenclature d'activité (NAF révision 2 entrée en vigueur en janvier 2008).

Les différents indicateurs des IAA utilisés dans ce document sont en base et référence 100 en 2010. Ils ont des couvertures différentes (champ, branche ou secteur) et ne sont de ce fait pas toujours immédiatement comparables.

L'indicateur de chiffre d'affaires (Ica) et l'emploi salarié sont des indicateurs sectoriels.

L'indice de production industrielle (Ipi), l'indice de prix à la production (IPP) et les données sur le commerce extérieur sont des indicateurs de branche.

Les séries retenues pour l'Ipi couvrent partiellement certains domaines :

- l'Ipi de l'industrie laitière couvre également les glaces et sorbets.
- l'Ipi de l'industrie des boissons ne comprend pas les vins.

### Notes de lecture

Les données d'évolution du tableau de la page 9, disponibles à un niveau fin de produit, sont lissées par une moyenne mobile sur les 3 derniers mois. Ces évolutions, calculées sur un an, peuvent ainsi différer de celles des graphiques, qui concernent le dernier mois seulement et qui dans certains cas sont corrigées des variations saisonnières et des jours ouvrables. Les graphiques en CVS-CJO permettent le suivi des évolutions mensuelles. Le tableau de la page 9 ou les graphiques en données brutes mesurent les évolutions sur un an (repérées par des points sur les graphiques).

### Organismes et abréviations

CVS-CJO : corrigé des variations saisonnières et des jours ouvrables

IAA : industries agroalimentaires

ICA : indice de chiffre d'affaires

IPI : indice de la production industrielle

IPP : indice de prix à la production

IPC : indice de prix à la consommation

IPAP : indice de prix des produits agricoles à la production

IPAMPA : indice de prix d'achat des moyens de production agricole

mm3 : moyenne mobile sur trois mois

mm12 : moyenne mobile sur 12 mois

NAF : nomenclature d'activités française

## Pour en savoir plus

Toutes les informations conjoncturelles et structurelles sont disponibles à parution sur le site Agreste de la statistique agricole : [www.agreste.agriculture.gouv.fr](http://www.agreste.agriculture.gouv.fr)

- dans « Données en ligne - Conjoncture agricole – IAA » pour les séries chiffrées.
- dans la rubrique « Conjoncture - IAA » pour les publications Agreste Conjoncture

Les dernières publications Agreste parues sur le thème sont :

- « Au 3<sup>e</sup> trimestre 2016, malgré un rebond, le niveau de la production des IAA reste inférieur à celui de 2015 tandis que l'emploi progresse légèrement sur un an », Synthèse n°2017/298, janvier 2017
- « Au 2<sup>e</sup> trimestre 2016, l'activité des IAA a reculé sur un an », Synthèse n°2016/296, octobre 2016
- « Dépenses des industries agroalimentaires pour protéger l'environnement - La prévention et la lutte contre le réchauffement climatique progressent en 2014 », Agreste Primeur n°339, octobre 2016
- « Productions commercialisées des industries agroalimentaires : forte hausse des ventes de boissons, baisse des ventes de produits alimentaires en 2015 », Agreste Primeur n°338, septembre 2016



## Agreste : la statistique agricole

Ministère de l'Agriculture, de l'Agroalimentaire et de la Forêt  
Secrétariat Général  
**SERVICE DE LA STATISTIQUE ET DE LA PROSPECTIVE**  
3 rue Barbet de Jouy - 75349 Paris 07 SP  
Site Internet : [www.agreste.agriculture.gouv.fr](http://www.agreste.agriculture.gouv.fr)

Directrice de la publication : Béatrice Sédillot  
Rédacteur : Mélanie Kuhn-Le Braz  
Composition : SSP  
Dépôt légal : à parution

© Agreste 2017

Cette publication est disponible à parution sur le site Internet de la statistique agricole  
<http://www.agreste.agriculture.gouv.fr> (dans la rubrique Conjoncture)