



juin 2017

Tableau de bord

En mars 2017, pour la première fois depuis février 2016, la production progresse sur un an

Sommaire

Production en volume - IPI	page 2
En mars 2017, la production des IAA progresse légèrement par rapport au mois précédent. Sur un an, pour la première fois depuis février 2016, la production augmente.	
Prix à la production - IPP	page 3
En mars 2017, les prix à la production des produits agroalimentaires augmentent légèrement. Sur un an, la hausse amorcée le mois précédent s'accélère.	
Prix à la consommation - Prix à la production - Prix d'achat des intrants	page 4
En mars 2017, les prix à la production des produits agricoles diminuent par rapport à février tandis que ceux des produits alimentaires se stabilisent. Sur un an, la hausse des prix à la production progresse pour ces derniers et s'atténue pour les produits agricoles.	
Chiffre d'affaires - ICA	pages 5 et 6
En mars 2017, le chiffre d'affaires (CVS-CJO) des IAA est stable par rapport à février 2017. Sur un an, la hausse se poursuit pour le huitième mois consécutif.	
Commerce extérieur	pages 7 et 8
En mars 2017, l'excédent des échanges des IAA augmente par rapport au mois précédent ainsi que sur un an.	
Tableaux récapitulatifs	pages 9 et 10
Consommation des ménages	page 11
En mars 2017, la consommation des ménages en biens alimentaires est stable par rapport au mois précédent et progresse sur un an.	
Emploi salarié	page 12
Sur le 4 ^{ème} trimestre 2016, l'emploi salarié dans les industries agroalimentaires reste stable sur un an.	
Salaire moyen par tête	page 12
Opinion des industriels de l'agroalimentaire	page 13
Les industriels restent optimistes en ce qui concerne la production prévue au 2 ^e trimestre 2017 mais à un degré moindre que pour le trimestre précédent.	

Sources et définitions

page 14

Pour en savoir plus

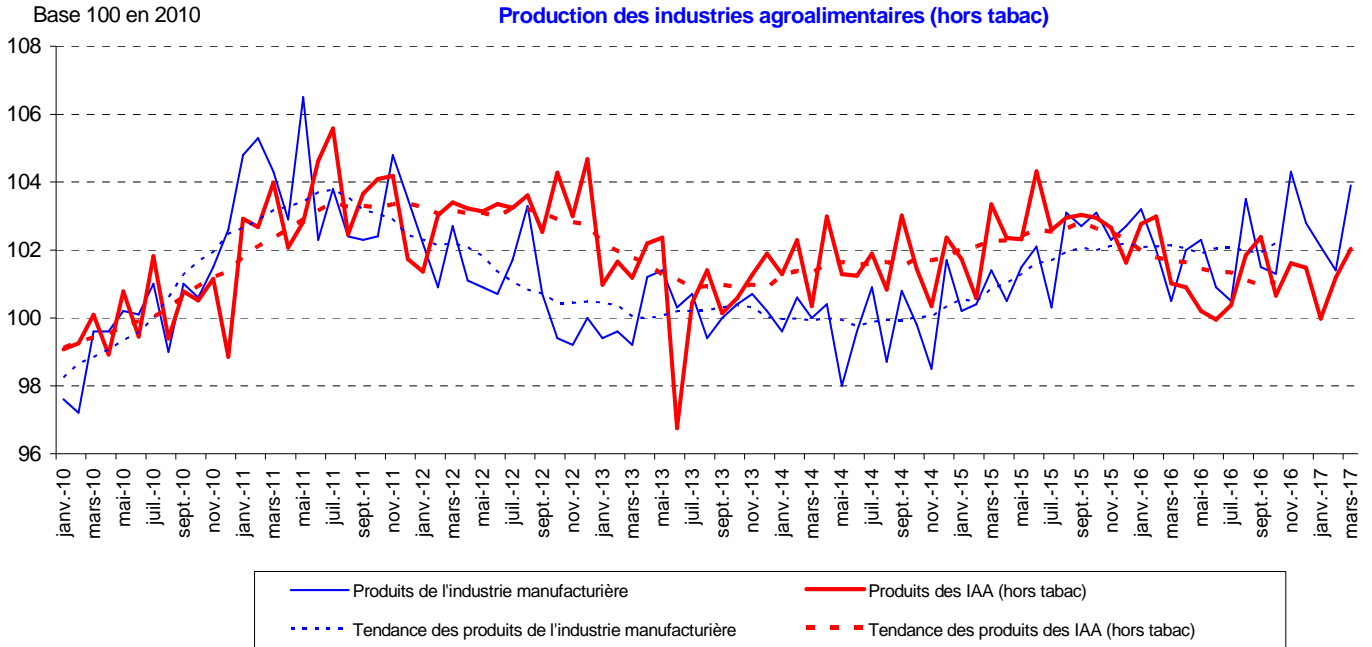
page 14



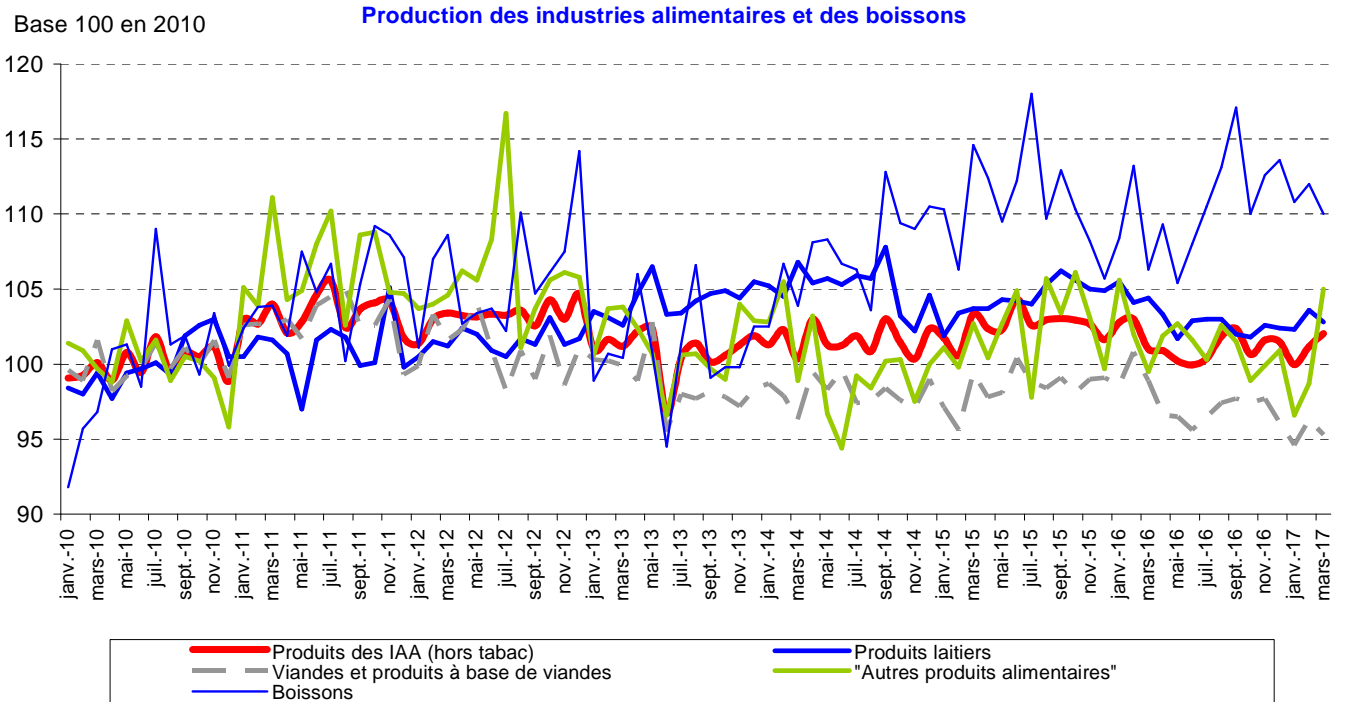
Production en volume - IPI

Les faits marquants

En mars 2017, la production des IAA se redresse légèrement par rapport au mois précédent. Sur un an, pour la première fois depuis février 2016, la production augmente.



Source : Insee-Agreste, indice de production industrielle CVS-CJO. Moy. mobile sur 12 mois

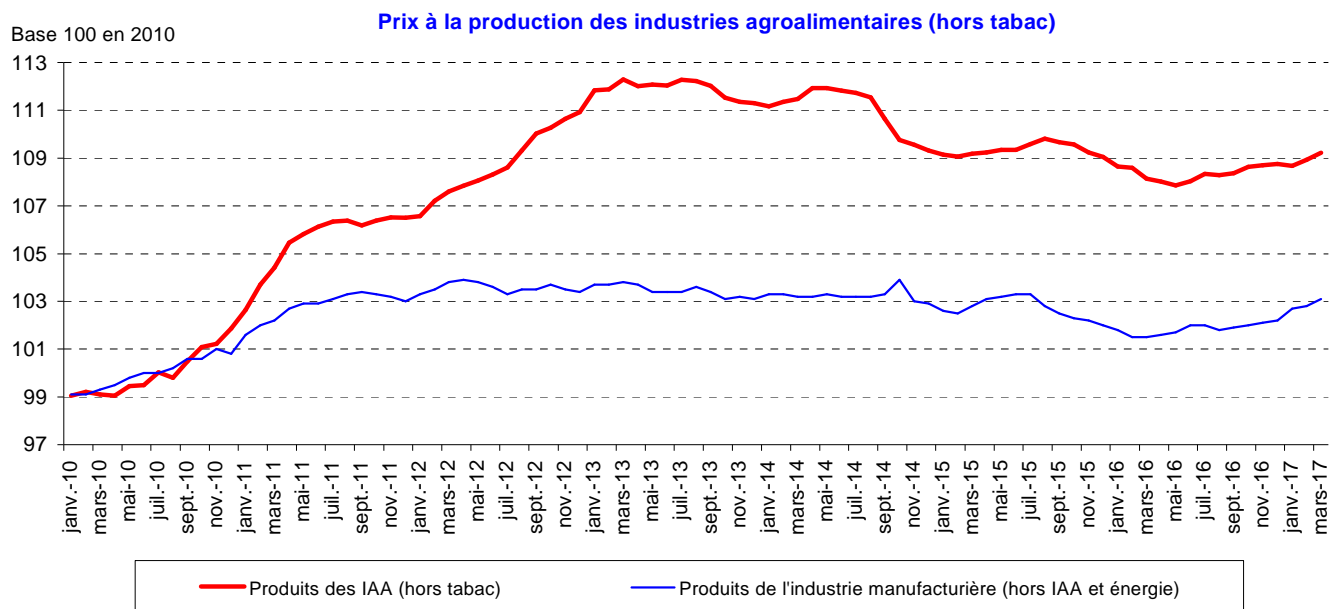


Source : Insee-Agreste, indice de production industrielle CVS-CJO

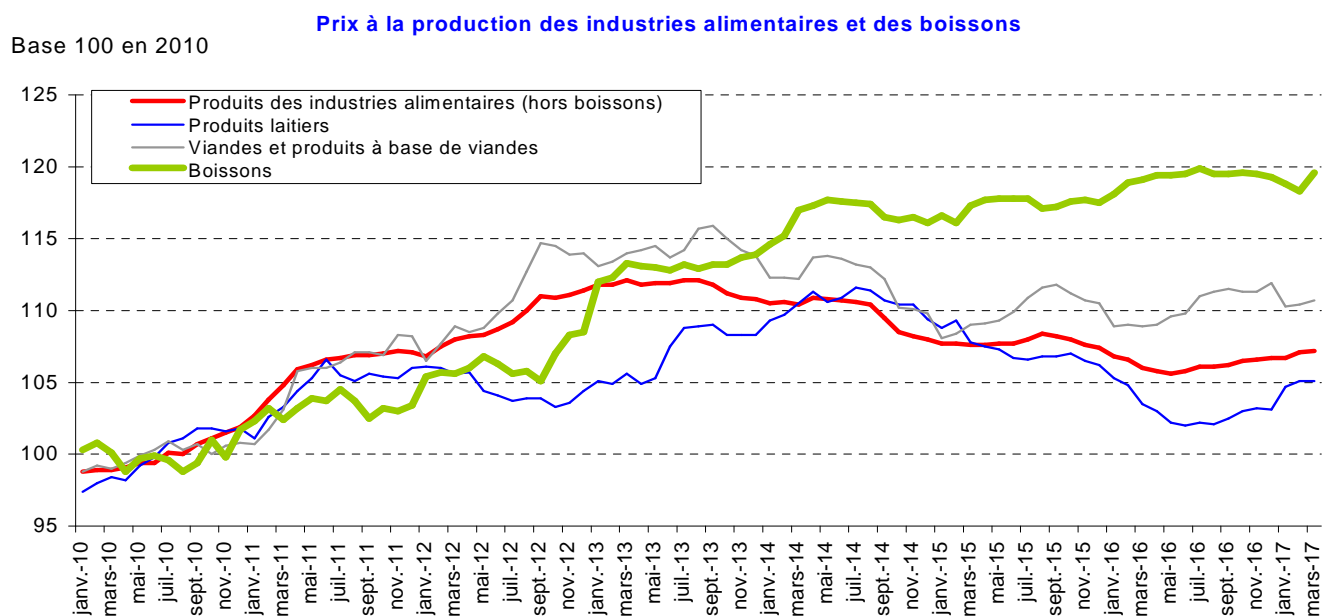
Prix à la production - IPP

Les faits marquants

En mars 2017, les prix à la production des produits agroalimentaires augmentent légèrement. Sur un an, la hausse amorcée le mois précédent s'accélère.



Source : Insee, indice de prix à la production (IPP) - prix de marché (hors TVA, y c. impôts sur les produits, hors subventions) pour le marché français



Source : Insee, indice de prix à la production (IPP) - prix de marché (hors TVA, y c. impôts sur les produits, hors subventions) pour le marché français
Les prix des produits laitiers sont hors glaces et sorbets

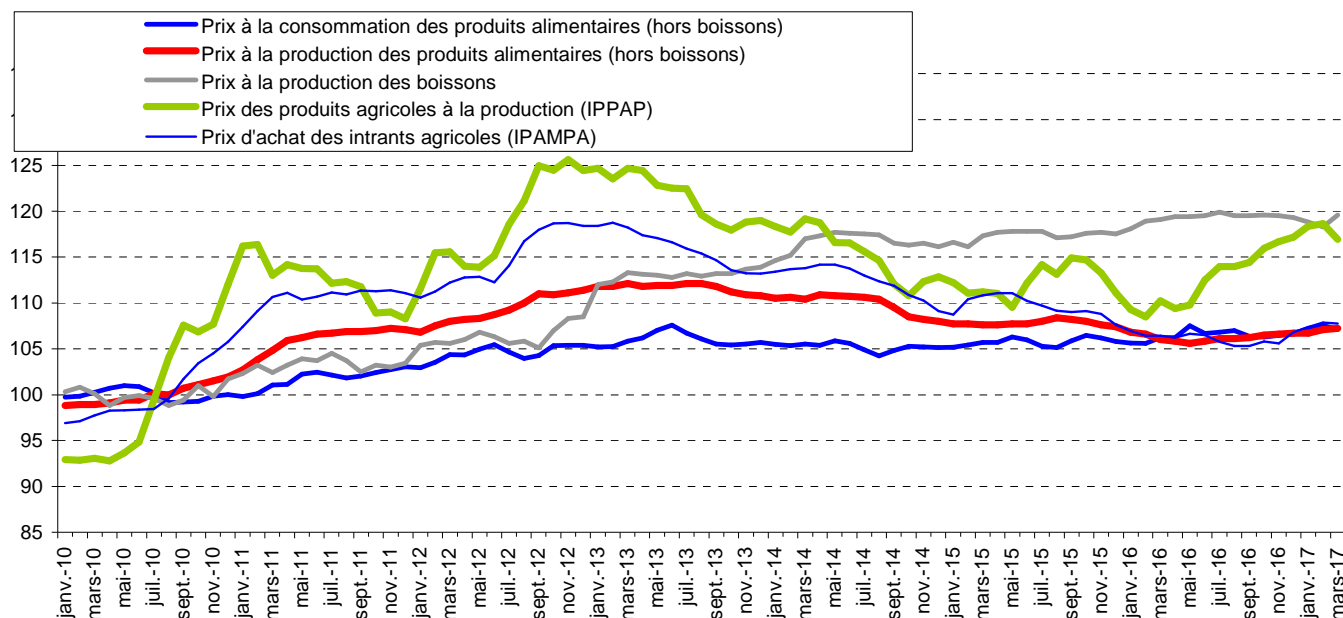
Prix à la consommation - Prix à la production - Prix d'achat des intrants

Les faits marquants

En mars 2017, les prix à la production des produits agricoles diminuent par rapport à février tandis que ceux des produits alimentaires se stabilisent. Sur un an, la hausse des prix à la production progresse pour ces derniers tandis qu'elle s'atténue pour les produits agricoles.

Indice base 100 en 2010

Prix à la consommation - Prix à la production - Prix d'achat des intrants



Source : Insee et Agreste (IPC, IPP, IPPAP et IPAMPA)

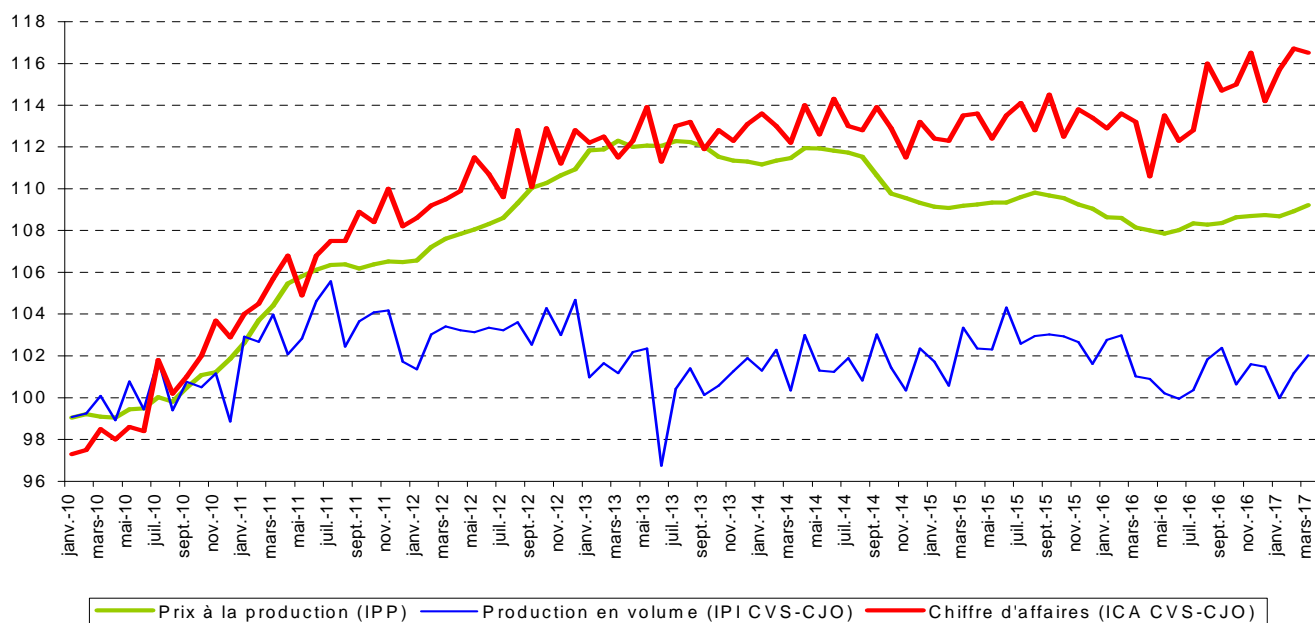
Chiffre d'affaires - ICA

Les faits marquants

En mars 2017, le chiffre d'affaires (CVS-CJO) des IAA est stable par rapport à février 2017. Sur un an, la hausse se poursuit pour le huitième mois consécutif.

Chiffre d'affaires, production en volume et prix à la production des industries agroalimentaires

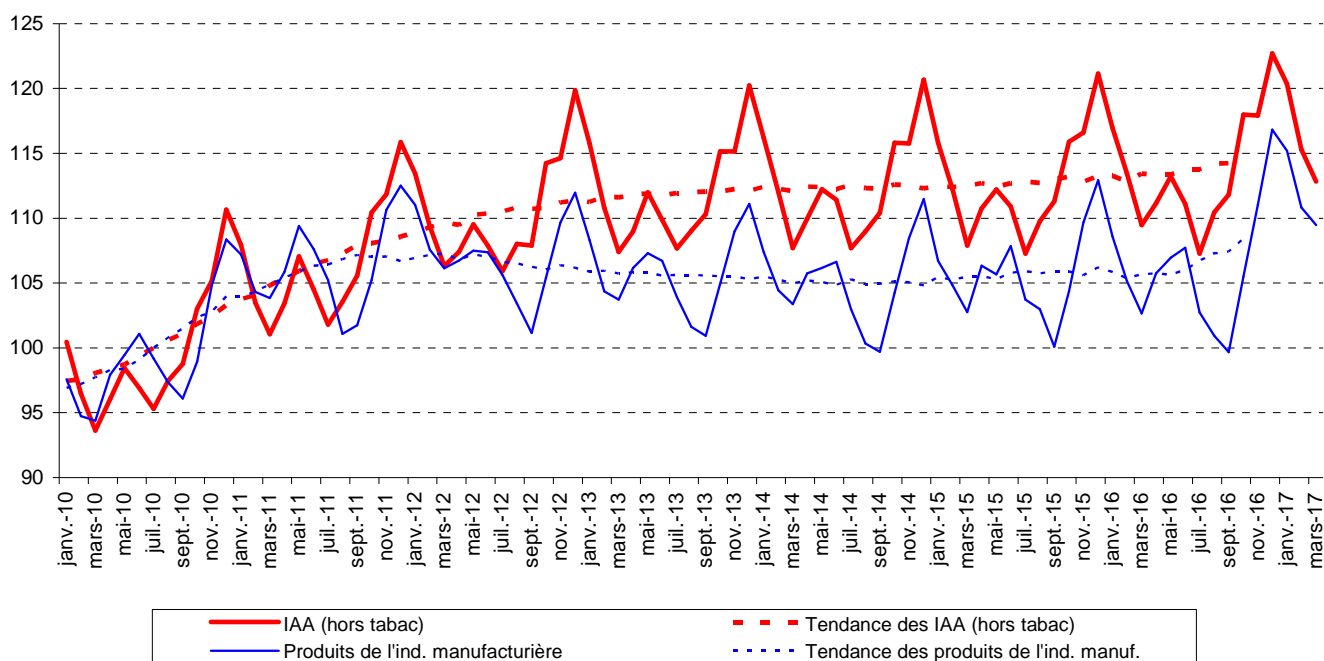
Base 100 en 2010



(y c tabac), IPP pour le marché français-prix de marché), Insee et Agreste (IPI CVS-CJO)

Chiffre d'affaires de l'ensemble des industries agroalimentaires (hors tabac)

Base 100 en 2010



Source : Insee, indice brut de chiffre d'affaires (marché intérieur et export) - Moy. mobile sur 3 mois et 12 mois (tendance)

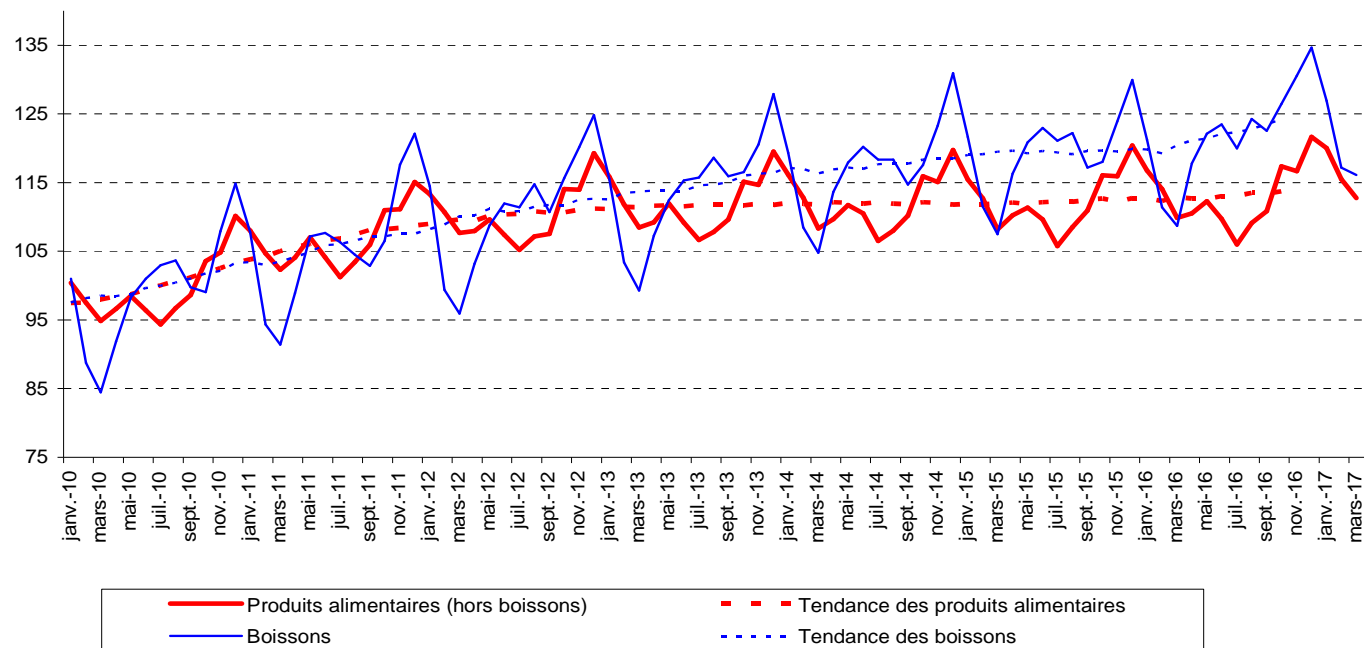
Chiffre d'affaires - ICA

Les faits marquants

En mars 2017, la croissance du chiffre d'affaires (brut) des produits laitiers, des viandes, des boissons et des autres produits alimentaires s'accélère sur un an.

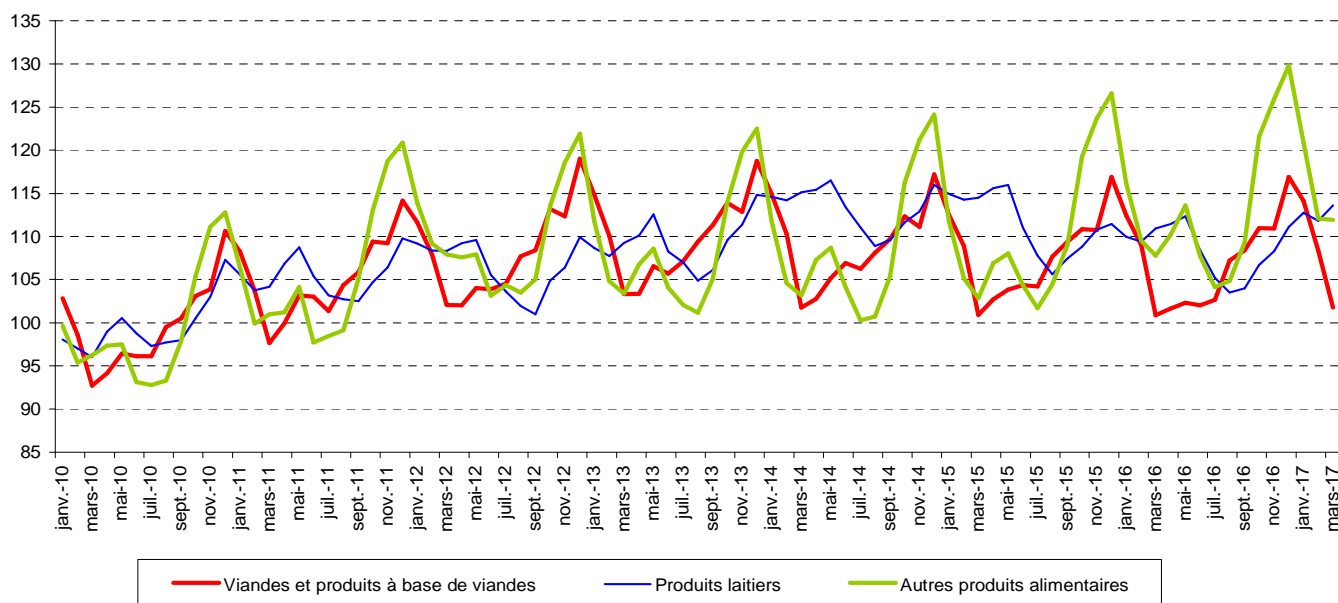
Base 100 en 2010

Chiffre d'affaires des industries alimentaires et des boissons



Base 100 en 2010

Chiffre d'affaires des secteurs viandes, produits laitiers et "autres produits alimentaires"



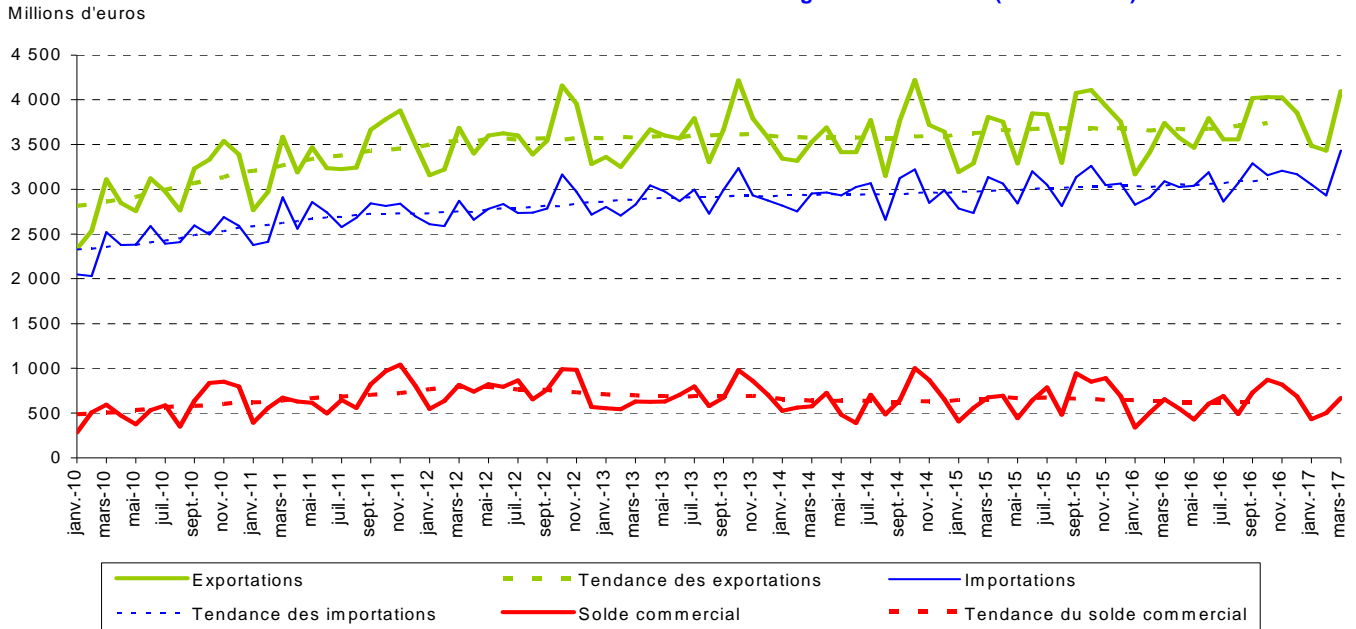
Source : Insee, indice brut de chiffre d'affaires (marché intérieur et export) - Moyenne mobile sur trois mois

Commerce extérieur

Les faits marquants

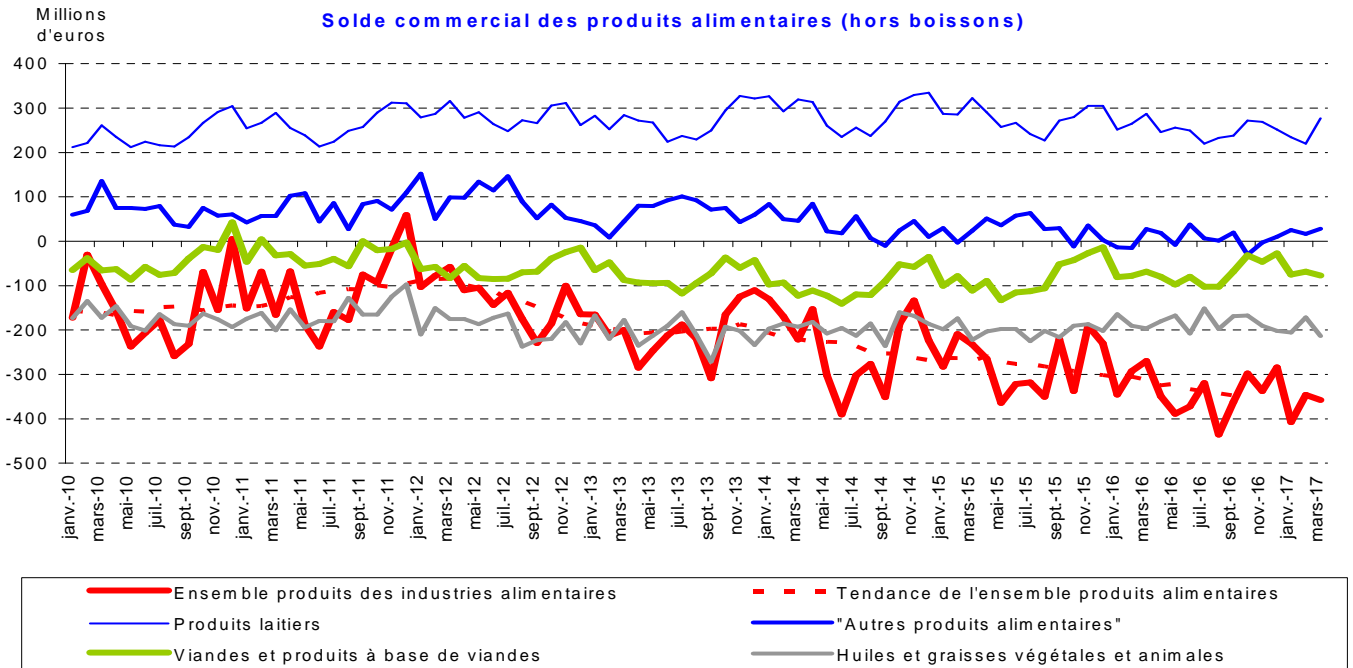
En mars 2017, l'excédent des échanges des IAA augmente par rapport à février ainsi que sur un an.

Commerce extérieur des industries agroalimentaires (hors tabac)



Source : DGDDI (Douanes) - données brutes et moy. mobile sur 12 mois (tendance)

Solde commercial des produits alimentaires (hors boissons)

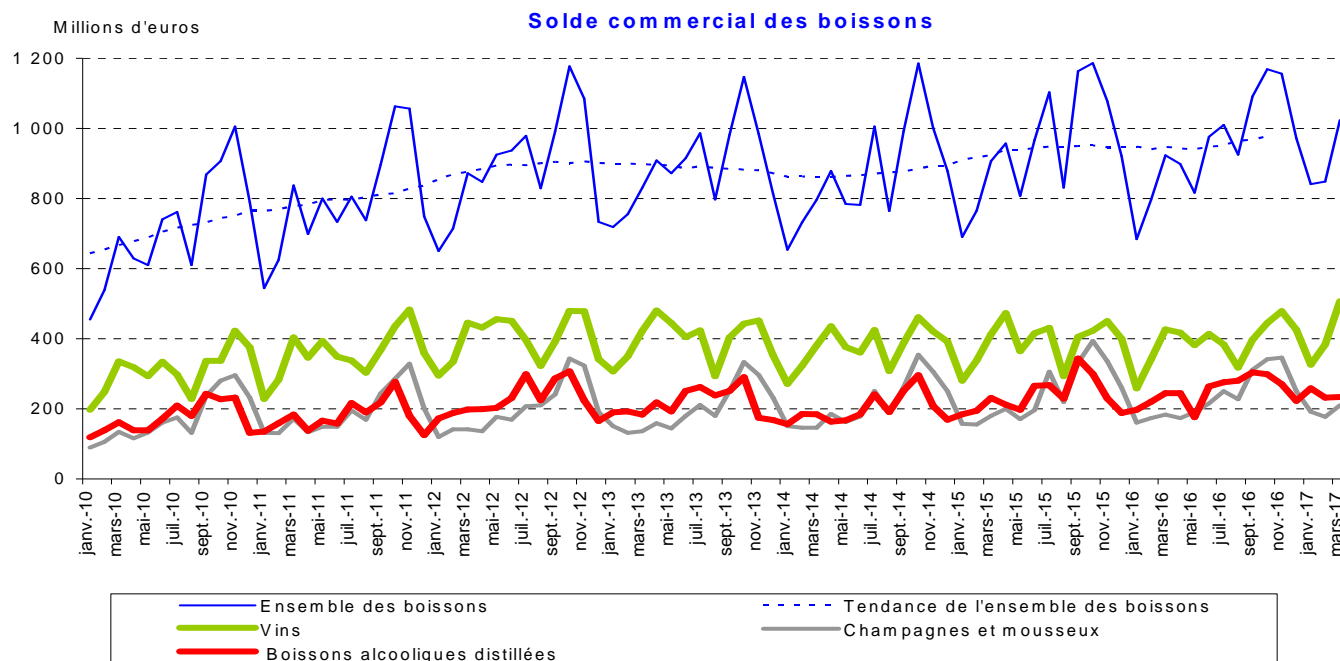


Source : DGDDI (Douanes) - données brutes et moy. mobile sur 12 mois (tendance)

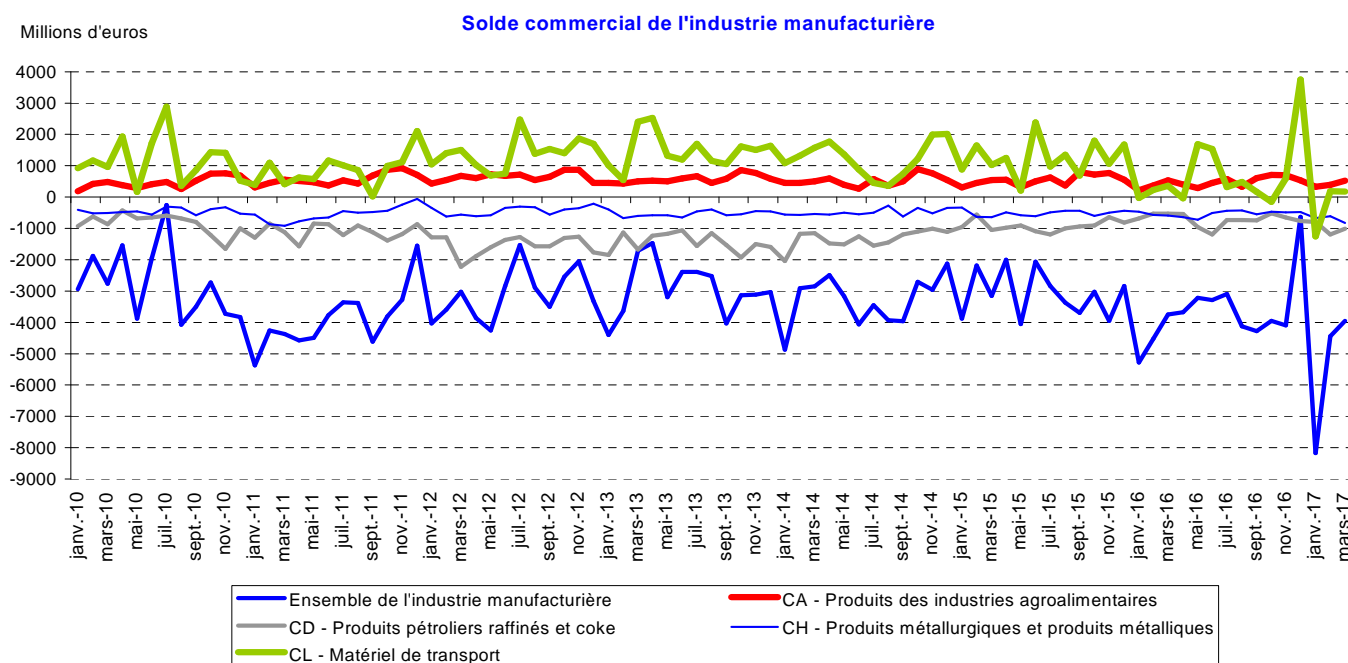
Commerce extérieur

Les faits marquants

En mars 2017, l'excédent commercial des boissons s'est une nouvelle fois accru sur un an grâce à la hausse des exportations, en particulier de vins.



Source : DGDDI (Douanes) - données brutes et moy. mobile sur 12 mois (tendance)



Source : Insee - données estimées brutes

Tableaux récapitulatifs

Les tendances annuelles

	mars 2017 / mars 2016					cumul janv-mars 2017 / cumul janv-mars 2016				
	Production ⁽¹⁾	Prix	Chiffre d'affaires ⁽¹⁾	Exportations	Importations	Production	Prix	Chiffre d'affaires	Exportations	Importations
<i>Evolution en %</i>										
Denrées alimentaires et boissons (hors tabac)	0,3	1,0	3,0	9,5	11,1	0,1	0,4	3,0	6,7	6,7
10 - Produits des industries alimentaires	-0,2	1,1	2,6	9,4	11,6	-0,3	0,5	2,6	5,0	7,0
10.1 - Viandes	-2,2	1,7	0,9	3,8	5,1	-2,2	1,4	0,9	1,5	0,7
Viandes de boucherie	-2,5	2,8	0,9	5,1	6,1	-2,5	2,2	0,9	3,0	0,2
Viandes de volailles	-0,5	-1,1	0,6	-5,8	-0,9	-0,5	-0,8	0,6	-5,5	-3,8
Produits à base de viandes	-2,9	1,3	1,0	10,6	8,1	-2,9	1,5	1,1	4,4	6,6
10.2 - Poissons	-1,5	9,2	1,3	11,6	14,8	-1,5	9,5	1,3	-3,2	9,9
10.3 - Fruits et légumes	8,2	1,3	3,4	12,6	11,4	8,3	-1,0	3,4	8,6	8,9
Préparations à base de pomme de terre	0,8		1,4	21,4	0,7	0,8		1,4	14,9	3,0
Jus de fruits et légumes	9,1	2,3	7,6	12,6	16,5	9,1	1,6	7,6	8,7	16,5
Autres préparations à base de fruits et légumes	9,4	1,5	3,1	10,7	12,4	9,5	-1,2	3,1	7,2	7,7
10.4 - Huiles et graisses	8,0	8,3	8,4	12,1	9,9	8,0	5,7	8,4	-4,8	2,9
10.5 - Produits laitiers (y compris glaces et sorbets)	-1,5		2,4	6,0	16,4	-1,6		2,4	2,2	14,1
Produits frais : yaourts, desserts lactés frais		-0,5		-3,9	8,4		-1,6		-0,3	-2,7
Beurre	-6,9	4,5	10,6	16,0	49,1	-6,9	1,8	10,6	11,2	36,3
Fromages	-2,2	-2,3	1,7	3,5	11,7	-2,2	-2,9	1,7	1,9	10,2
Laits secs	1,6	11,9	5,7	28,3	-4,5	1,5	10,9	5,7	2,8	-12,8
10.6 - Grains et produits amylacés	-0,5	-0,6	0,4	10,7	10,1	-0,5	-1,2	0,4	2,3	4,9
10.7 - Boulangerie-pâtisserie et pâtes alimentaires	1,8	0,4	3,4	6,2	7,3	1,2	0,2	3,4	4,4	7,2
10.8 - Autres produits alimentaires	-0,1	-0,3	3,9	14,3	14,9	-0,2	-0,5	3,8	11,6	8,0
Sucre	-7,0	8,2	13,6	7,9	1,6	-7,0	7,0	13,5	14,0	1,8
Cacao, chocolat et produits de confiserie	-4,6	-0,3	-2,8	14,5	19,8	-5,0	0,4	-2,8	8,6	8,7
Plats préparés	11,9	-3,7	4,4	13,0	0,0	11,9	-3,6	4,4	3,8	4,3
Aliments homogénéisés et diététiques	9,0	0,9	7,9	10,6	27,7	9,0	1,0	7,9	26,6	16,6
10.9 - Aliments pour animaux	1,5	-1,4	2,1	8,3	12,7	1,5	-2,8	2,1	6,0	7,9
Aliments pour animaux de ferme	0,7	0,2	1,7	9,7	18,6	0,7	-1,5	1,7	12,6	14,9
Aliments pour animaux de compagnie	3,7	-9,2	3,0	7,3	8,1	3,7	-9,2	3,0	1,7	2,9
11.0 - Boissons*	3,8	0,4	7,0	9,8	6,6	2,9	0,2	6,3	10,6	3,3
Boissons alcooliques distillées	4,4		13,8	-1,4	6,1	4,4	-66,3	13,8	7,1	1,1
Champagnes et mousseux	1,6		3,3	15,5	46,6	1,7	-67,4	3,3	12,2	11,8
Vins			2,6	16,8	2,7			2,6	15,7	-1,3
Bières	3,2	-1,4	8,2	-0,1	23,0	-3,3	-0,8	8,3	7,4	19,2
Boissons rafraîchissantes et eaux minérales	5,4		7,4	10,4	-4,9	5,4	-66,5	7,4	5,8	-2,5

Les diverses sources de ce tableau de synthèse : Insee, Agreste, DGDDI (Douanes) ayant des couvertures différentes (champ, branche, secteur) ne sont pas toujours immédiatement comparables.

* Non compris : les vins pour la production et les fabrications de cidre et de vins de fruits et malt pour le chiffre d'affaires

⁽¹⁾ données brutes, moyenne des 3 derniers mois, voir notes de lecture page 14

Les données de référence

	Production ⁽¹⁾		Prix à la production	Chiffre d'affaires ⁽¹⁾		Commerce extérieur	
	Pondération	IPI mars 2017	IPP mars 2017	Pondération	ICA mars 2017	Exportations mars 2017 (million €)	Importations mars 2017 (million €)
Base 100 en 2010							
Denrées alimentaires et boissons (hors tabac)	10 000	98,6	109,2	10 000	126,0	4 099,2	3 433,1
10 - Produits des industries alimentaires	8 658	99,1	107,2	8 852	112,7	2 768,9	3 126,8
10.1 - Viandes	2610	95,3	110,7	2170	101,8	393,7	471,0
Viandes de boucherie	1235	95,6	113,0	944	101,2	243,6	279,1
Viandes de volailles	533	95,8	105,9	406	103,3	76,2	90,1
Produits à base de viandes	842	94,6	109,6	813	101,7	73,9	101,9
10.2 - Poissons	232	88,4	119,1	185	109,9	86,2	356,8
10.3 - Fruits et légumes	493	78,9	103,7	466	114,1	191,1	450,4
Préparations à base de pomme de terre	44	109,9		42	128,9	33,8	64,7
Jus de fruits et légumes	48	110,6	115,7	48	126,4	17,8	105,3
Autres préparations à base de fruits et légumes	401	71,7	103,1	377	111,0	139,6	280,4
10.4 - Huiles et graisses	169	133,0	117,5	281	103,5	106,4	319,9
10.5 - Produits laitiers (y compris glaces et sorbets)	1428	106,8		1662	113,6	590,3	314,0
Produits frais : yaourts, desserts lactés frais			101,4			46,1	9,6
Beurre	91	112,9	111,7	108	113,8	43,5	67,9
Fromages	636	104,2	104,9	741	114,5	269,5	125,1
Laits secs	191	109,1	104,1	221	128,0	72,1	13,3
10.6 - Grains et produits amylacés	492	102,9	108,3	400	109,0	252,7	160,1
10.7 - Boulangerie-pâtisserie et pâtes alimentaires	614	98,7	103,2	1482	131,0	171,4	207,4
10.8 - Autres produits alimentaires	2036	102,1	104,5	1518	111,9	785,1	757,1
Sucre	2001	98,0	89,8	173	108,6	92,8	22,3
Cacao, chocolat et produits de confiserie	4463	100,2	117,2	383	99,4	196,9	263,4
Plats préparés	4125	115,2	101,0	353	112,8	94,3	60,7
Aliments homogénéisés et diététiques	1444	121,5	97,5	126	122,8	81,3	22,5
10.9 - Aliments pour animaux	583	95,6	111,6	681	113,1	191,9	90,1
Aliments pour animaux de ferme	428	94,8	112,8	502	111,1	77,0	41,2
Aliments pour animaux de compagnie	156	98,0	102,2	185	118,2	114,9	48,9
11.0 - Boissons*	1 342	95,3	119,6	1 148	115,8	1 330,3	306,2
Boissons alcooliques distillées	317	97,0		227	110,5	335,5	101,7
Champagnes et mousseux	334	65,3		239	110,4	216,9	7,1
Vins				185	110,4	562,3	56,0
Bières	185	97,0	117,0	132	133,7	32,7	70,2
Boissons rafraîchissantes et eaux minérales	473	114,7		335	119,1	140,7	64,8

Les diverses sources de ce tableau de synthèse : Insee, Agreste, DGDDI (Douanes) ayant des couvertures différentes (champ, branche, secteur) ne sont pas toujours immédiatement comparables.

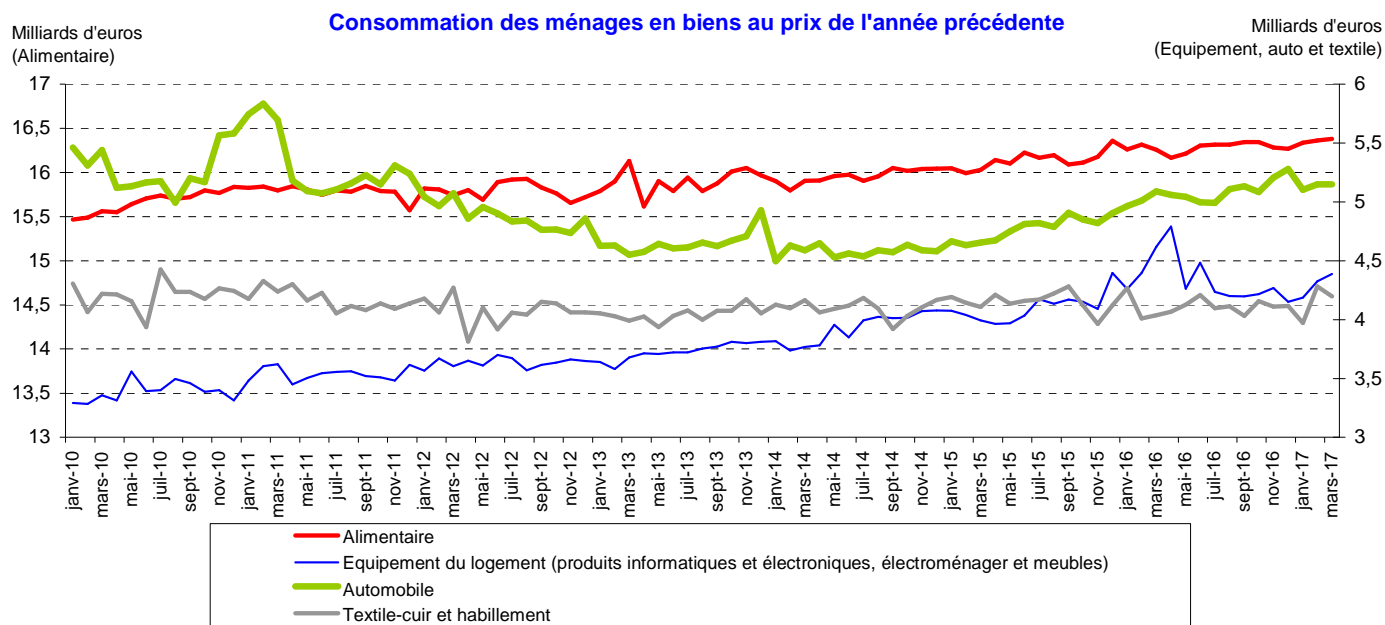
* Non compris : les vins pour la production et les fabrications de cidre et de vins de fruits et malt pour le chiffre d'affaires

⁽¹⁾ données brutes, moyenne des 3 derniers mois.

Consommation des ménages

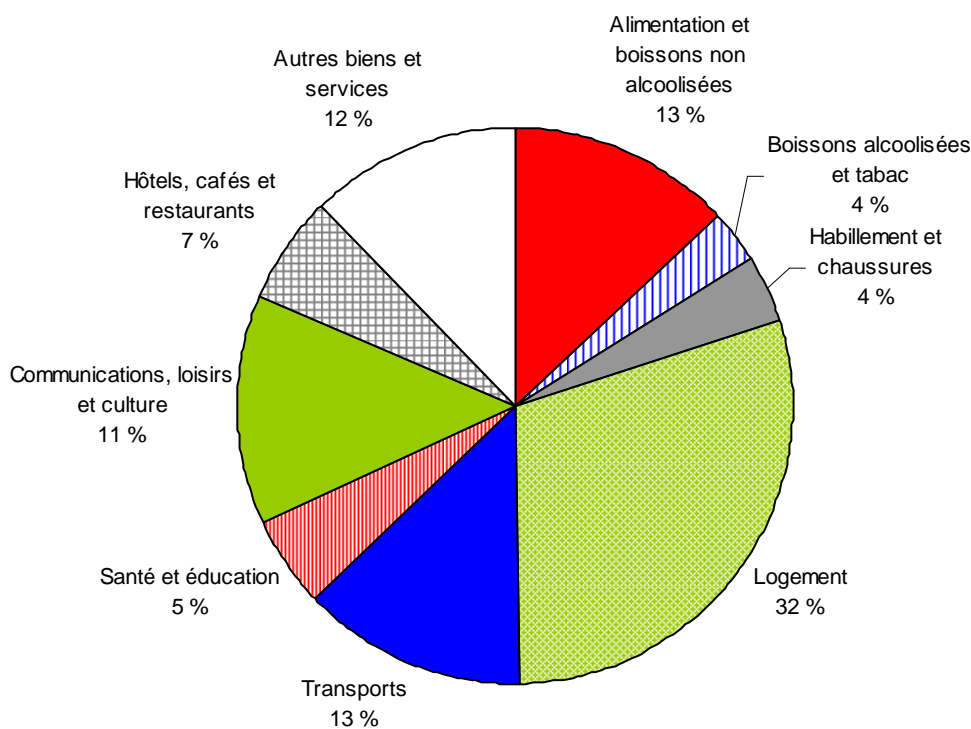
Les faits marquants

En mars 2017, la consommation des ménages en biens alimentaires est stable par rapport au mois précédent et progresse sur un an.



Source : Insee (comptabilité nationale), consommation mensuelle des ménages en biens (base 2010) en volume au prix de l'année précédente, chaînés depuis 2010

Répartition du budget des ménages en 2016

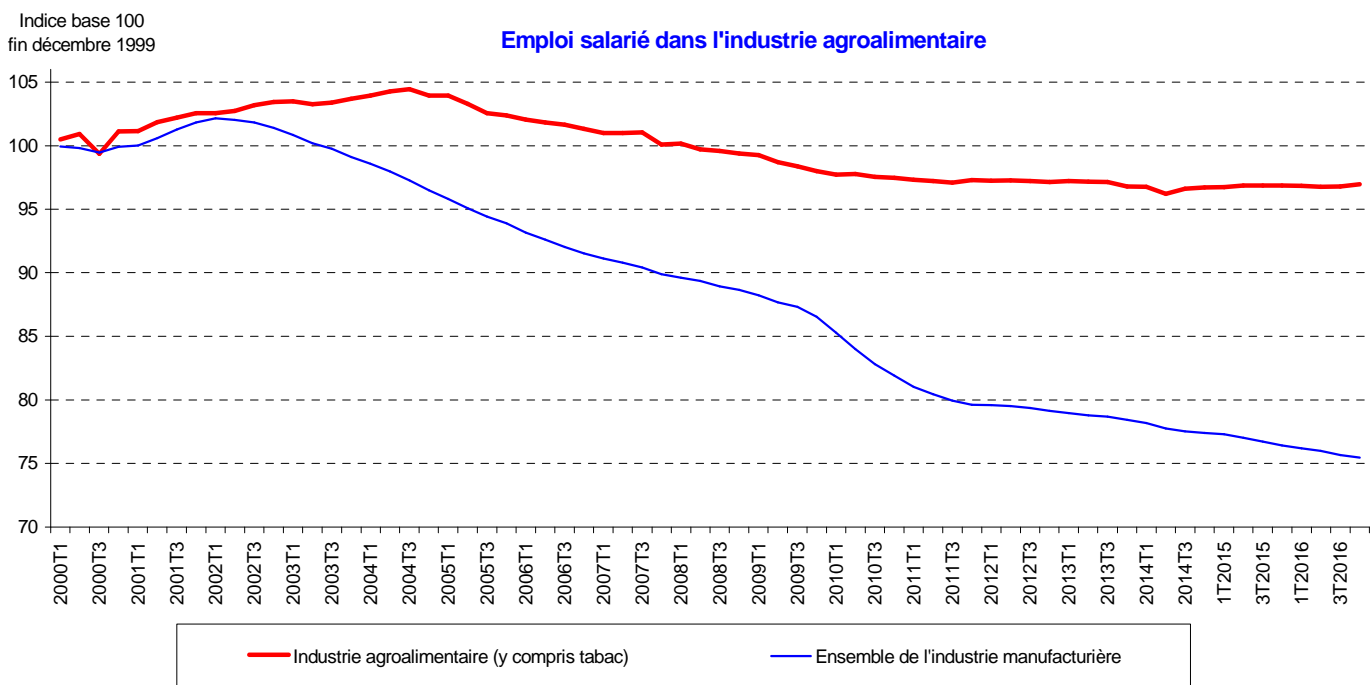


Source : Insee, comptes nationaux, base 2010

Emploi salarié

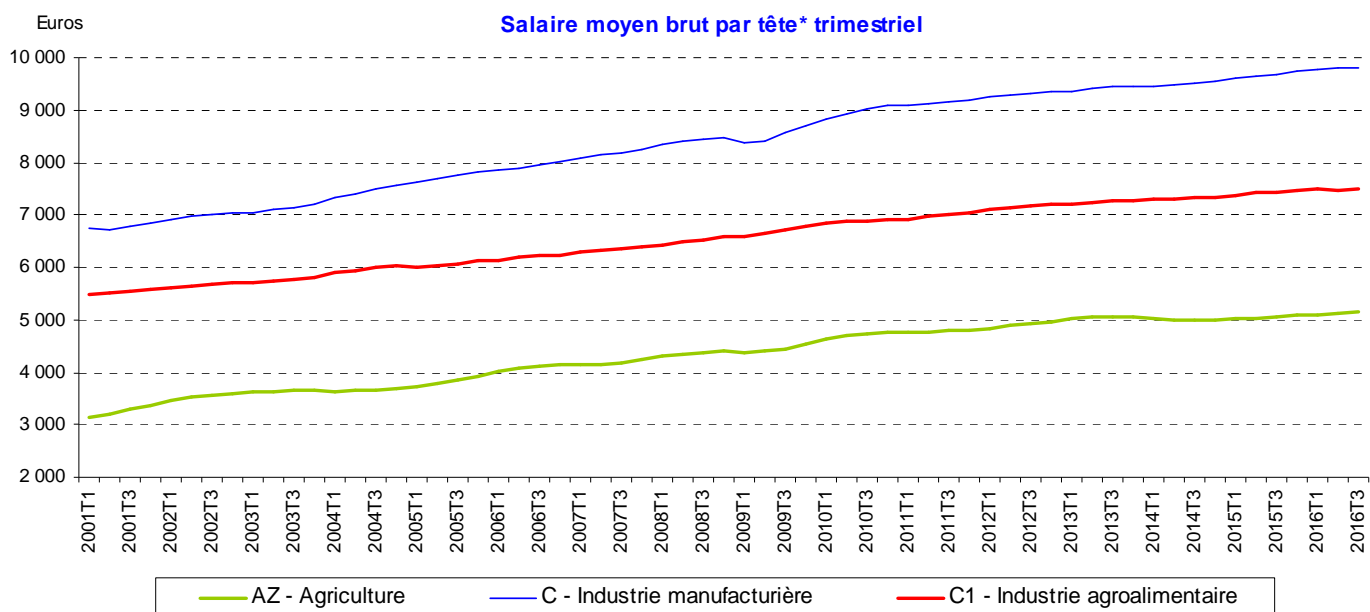
Les faits marquants

Sur le 4^{ème} trimestre 2016, l'emploi salarié dans les industries agroalimentaires reste stable sur un an.



Source : Insee, emploi salarié en fin de trimestre (y compris artisanat commercial)

Salaire moyen par tête



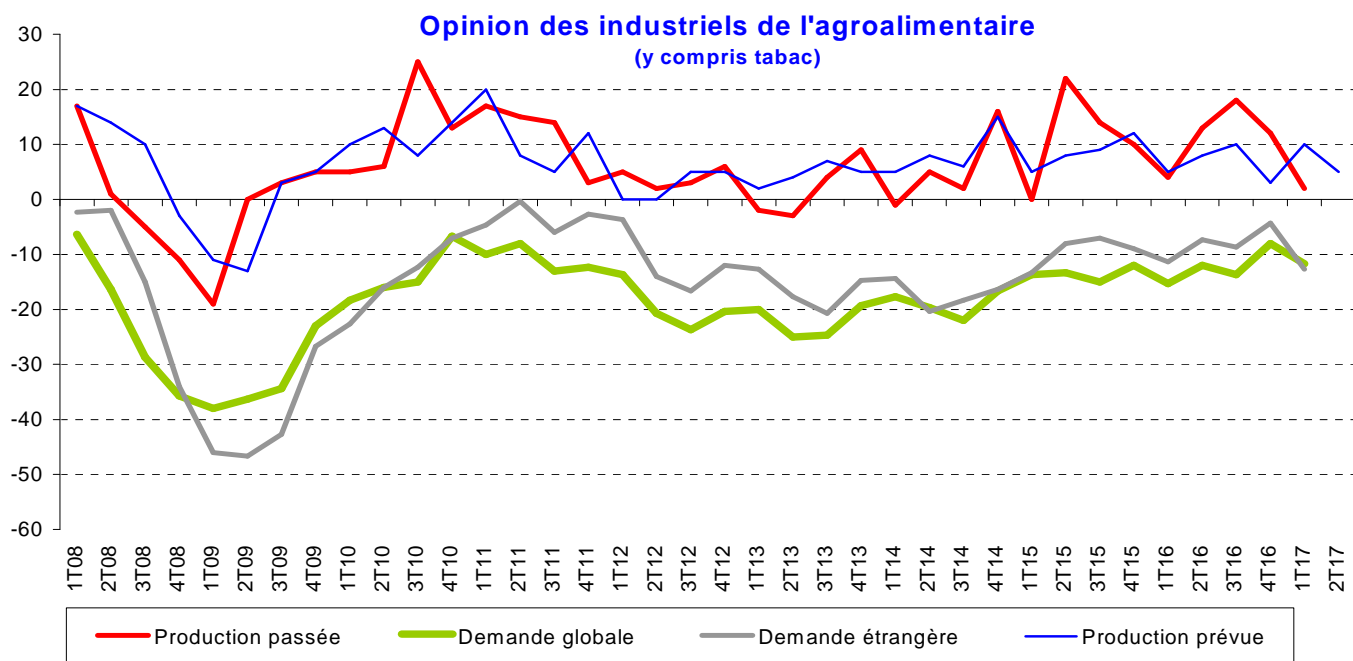
Source : Insee, comptes nationaux, base 2010, données CVS-CJO

*Le salaire moyen par tête est le rapport de la masse salariale brute versée par les employeurs aux effectifs salariés physiques qu'ils emploient ; il prend en compte l'ensemble de la rémunération, notamment les primes, l'intéressement ou la rémunération des heures supplémentaires

Opinion des industriels de l'agroalimentaire

Les faits marquants

Les industriels restent optimistes en ce qui concerne la production prévue au 2^e trimestre 2017, mais à un degré moindre que pour le trimestre précédent.



Source : Insee, enquête mensuelle de conjoncture dans l'industrie-solde cvs des réponses

Les indicateurs présentés correspondent à un solde d'opinion, différence entre les pourcentages de réponses positives (hausse de la production, de la demande etc., selon l'indicateur) et négatives (baisse).

Sources et définitions

A partir du tableau de bord de novembre 2013 (portant sur les résultats d'août 2013), les contours des indicateurs ont été modifiés. Le tabac a en effet été exclu du champ quand les données disponibles le permettent. Ainsi, la majorité des données conjoncturelles présentées dans ce document portent sur l'ensemble des industries alimentaires hors tabac, c'est-à-dire les divisions 10 (produits alimentaires) et 11 (boissons) de la nomenclature d'activité (NAF révision 2 entrée en vigueur en janvier 2008).

Les différents indicateurs des IAA utilisés dans ce document sont en base et référence 100 en 2010. Ils ont des couvertures différentes (champ, branche ou secteur) et ne sont de ce fait pas toujours immédiatement comparables.

L'indicateur de chiffre d'affaires (Ica) et l'emploi salarié sont des indicateurs sectoriels.

L'indice de production industrielle (Ipi), l'indice de prix à la production (IPP) et les données sur le commerce extérieur sont des indicateurs de branche.

Les séries retenues pour l'Ipi couvrent partiellement certains domaines :

- l'Ipi de l'industrie laitière couvre également les glaces et sorbets.
- l'Ipi de l'industrie des boissons ne comprend pas les vins.

Notes de lecture

Les données d'évolution du tableau de la page 9, disponibles à un niveau fin de produit, sont lissées par une moyenne mobile sur les 3 derniers mois. Ces évolutions, calculées sur un an, peuvent ainsi différer de celles des graphiques, qui concernent le dernier mois seulement et qui dans certains cas sont corrigées des variations saisonnières et des jours ouvrables. Les graphiques en CVS-CJO permettent le suivi des évolutions mensuelles. Le tableau de la page 9 ou les graphiques en données brutes mesurent les évolutions sur un an (repérées par des points sur les graphiques).

Organismes et abréviations

CVS-CJO : corrigé des variations saisonnières et des jours ouvrables

IAA : industries agroalimentaires

ICA : indice de chiffre d'affaires

IPI : indice de la production industrielle

IPP : indice de prix à la production

IPC : indice de prix à la consommation

IPAP : indice de prix des produits agricoles à la production

IPAMPA : indice de prix d'achat des moyens de production agricole

mm3 : moyenne mobile sur trois mois

mm12 : moyenne mobile sur 12 mois

NAF : nomenclature d'activités française

Pour en savoir plus

Toutes les informations conjoncturelles et structurelles sont disponibles à parution sur le site Agreste de la statistique agricole : **www.agreste.agriculture.gouv.fr**

- dans « Données en ligne - Conjoncture agricole – IAA » pour les séries chiffrées.
- dans la rubrique « Conjoncture - IAA » pour les publications Agreste Conjoncture

Les dernières publications Agreste parues sur le thème sont :

- « En 2016, la production en volume des IAA a diminué après deux années de faible hausse », Synthèse n°2017/304, mai 2017
- « Au 3^e trimestre 2016, malgré un rebond, le niveau de la production des IAA reste inférieur à celui de 2015 tandis que l'emploi progresse légèrement sur un an », Synthèse n°2017/298, janvier 2017
- « Dépenses des industries agroalimentaires pour protéger l'environnement - La prévention et la lutte contre le réchauffement climatique progressent en 2014 », Agreste Primeur n°339, octobre 2016



Ministère de l'Agriculture et de l'Alimentation
Secrétariat Général
SERVICE DE LA STATISTIQUE ET DE LA PROSPECTIVE
3 rue Barbet de Jouy - 75349 Paris 07 SP
Site Internet : www.agreste.agriculture.gouv.fr

Directrice de la publication : Béatrice Sédillot
Rédacteur : Mélanie Kuhn-Le Braz
Composition : SSP
Dépôt légal : à parution

© Agreste 2017

Cette publication est disponible à parution sur le site Internet de la statistique agricole
<http://www.agreste.agriculture.gouv.fr> (dans la rubrique Conjoncture)