



Septembre 2017

Tableau de bord

### En juin 2017, la production recule par rapport au mois précédent mais poursuit sa croissance sur un an

#### Sommaire

<b>Production en volume - IPI</b>	page 2
En juin 2017, la production des IAA recule par rapport au mois précédent. En revanche, sur un an, la hausse amorcée en mars 2017 se poursuit.	
<b>Prix à la production - IPP</b>	page 3
En juin 2017, les prix à la production des produits agroalimentaires progressent très légèrement. Sur un an, ils augmentent également pour le cinquième mois consécutif.	
<b>Prix à la consommation - Prix à la production - Prix d'achat des intrants</b>	page 4
En juin 2017, les prix à la production des produits agricoles et des produits alimentaires augmentent légèrement. Sur un an, la hausse des prix à la production ralentit pour les produits agricoles et se stabilise pour les produits alimentaires.	
<b>Chiffre d'affaires - ICA</b>	pages 5 et 6
En juin 2017, le chiffre d'affaires (CVS-CJO) des IAA diminue pour la première fois depuis fin 2016. Sur un an, la hausse se poursuit pour le onzième mois consécutif mais ralentit.	
<b>Commerce extérieur</b>	pages 7 et 8
En juin 2017, l'excédent des échanges des IAA progresse par rapport au mois précédent. Sur un an, il augmente également pour le quatrième mois consécutif.	
<b>Tableaux récapitulatifs</b>	pages 9 et 10
<b>Consommation des ménages</b>	page 11
En juin 2017, la consommation des ménages en biens alimentaires diminue par rapport au mois précédent et est en très légère hausse sur un an.	
<b>Emploi salarié</b>	page 12
Au 1 <sup>er</sup> trimestre 2017, l'emploi salarié dans les industries agroalimentaires est en légère hausse par rapport au trimestre précédent ainsi que sur un an.	
<b>Salaire moyen par tête</b>	page 12
<b>Opinion des industriels de l'agroalimentaire</b>	page 13
Au 2 <sup>e</sup> trimestre 2017, les carnets de commande se sont regarnis et l'optimisme des industriels se renforce en ce qui concerne la production prévue au 3 <sup>e</sup> trimestre 2017.	

**Sources et définitions** page 14

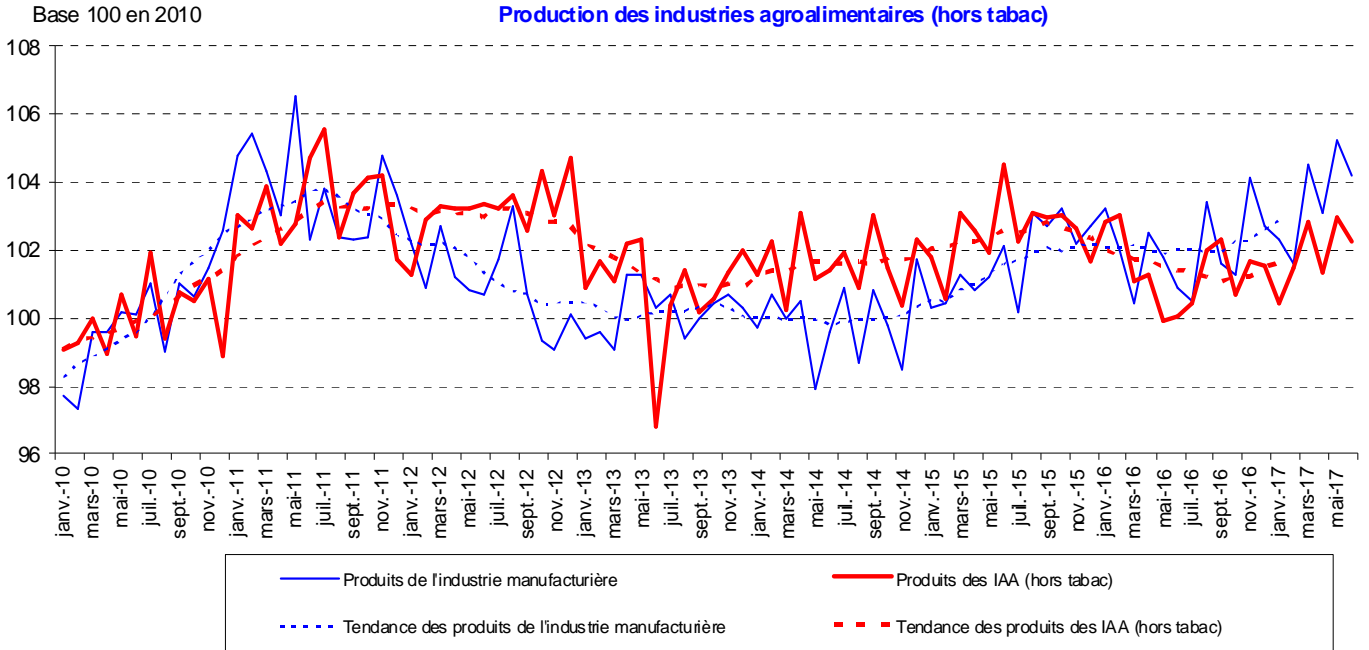
**Pour en savoir plus** page 14



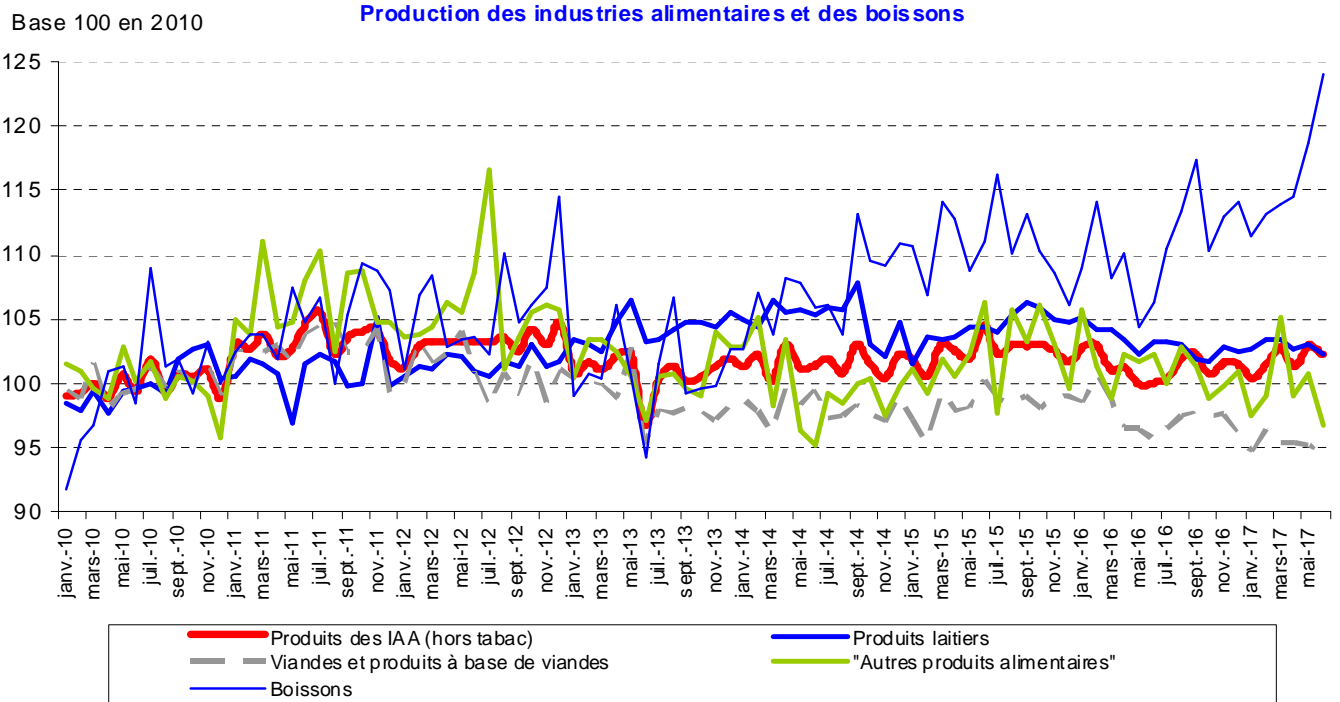
## Production en volume - IPI

### Les faits marquants

En juin 2017, la production des IAA recule par rapport au mois précédent. En revanche, sur un an, la hausse amorcée en mars 2017 se poursuit.



Source : Insee-Agrete, indice de production industrielle CVS-CJO. Moy. mobile sur 12 mois

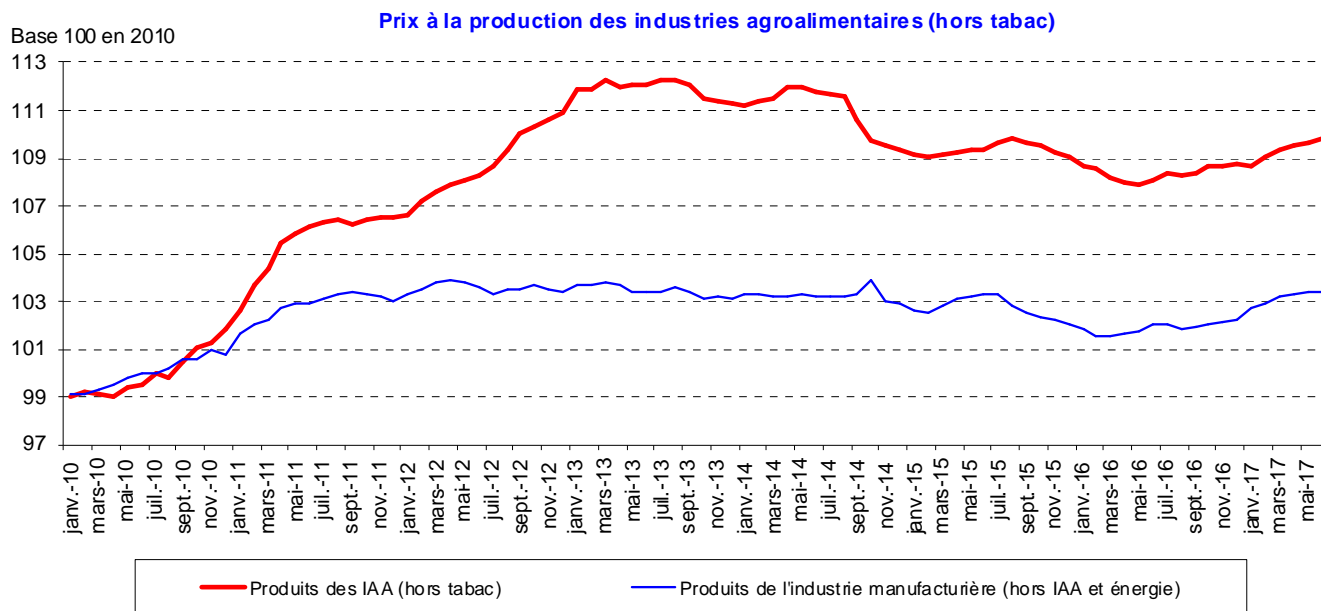


Source : Insee-Agrete, indice de production industrielle CVS-CJO

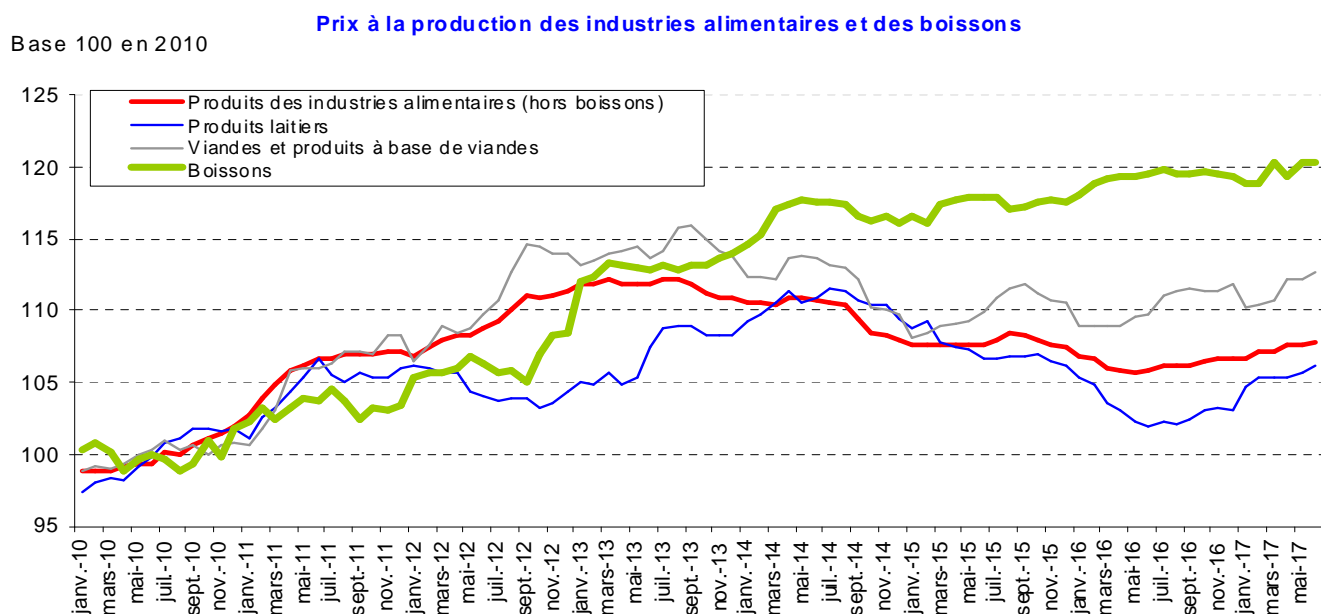
## Prix à la production - IPP

### Les faits marquants

**En juin 2017, les prix à la production des produits agroalimentaires progressent très légèrement. Sur un an, ils augmentent également pour le cinquième mois consécutif.**



Source : Insee, indice de prix à la production (IPP) - prix de marché (hors TVA, y c. impôts sur les produits, hors subventions) pour le marché français



Source : Insee, indice de prix à la production (IPP) - prix de marché (hors TVA, y c. impôts sur les produits, hors subventions) pour le marché français

Les prix des produits laitiers sont hors glaces et sorbets

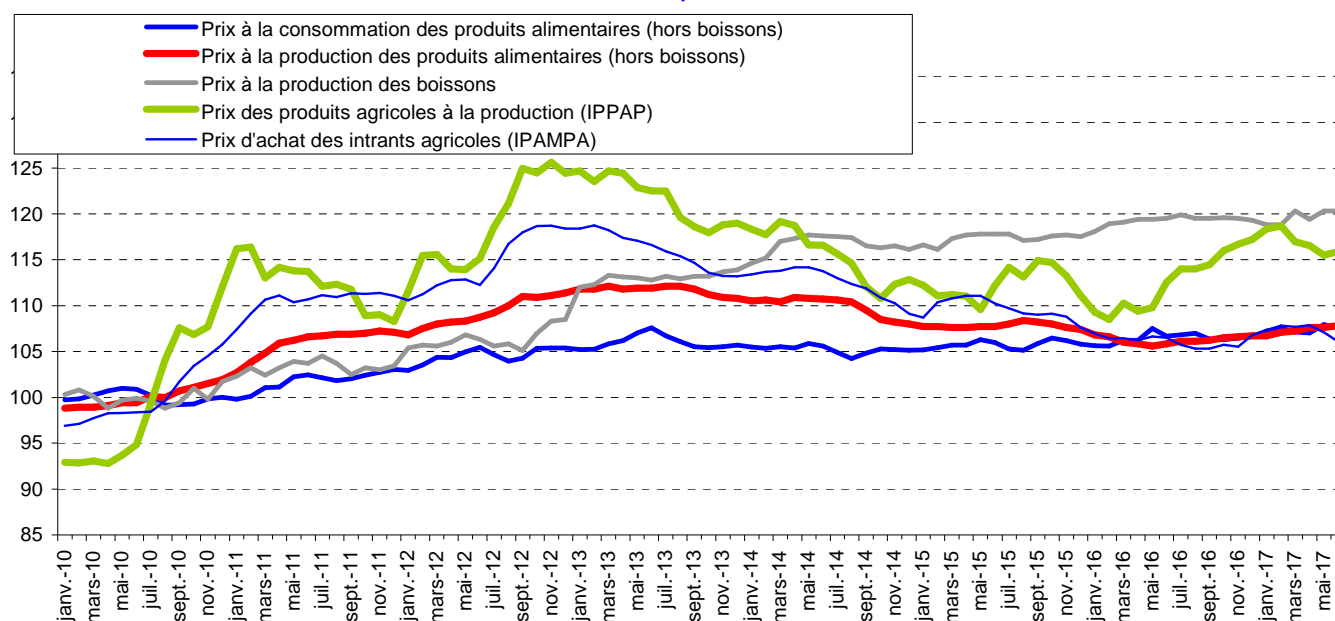
## Prix à la consommation - Prix à la production - Prix d'achat des intrants

### Les faits marquants

En juin 2017, les prix à la production des produits agricoles et des produits alimentaires augmentent légèrement. Sur un an, la hausse des prix à la production ralentit pour les produits agricoles et se stabilise pour les produits alimentaires.

Indice base 100 en 2010

Prix à la consommation - Prix à la production - Prix d'achat des intrants



Source : Insee et Agreste (IPC, IPP, IPPAP et IPAMPA)

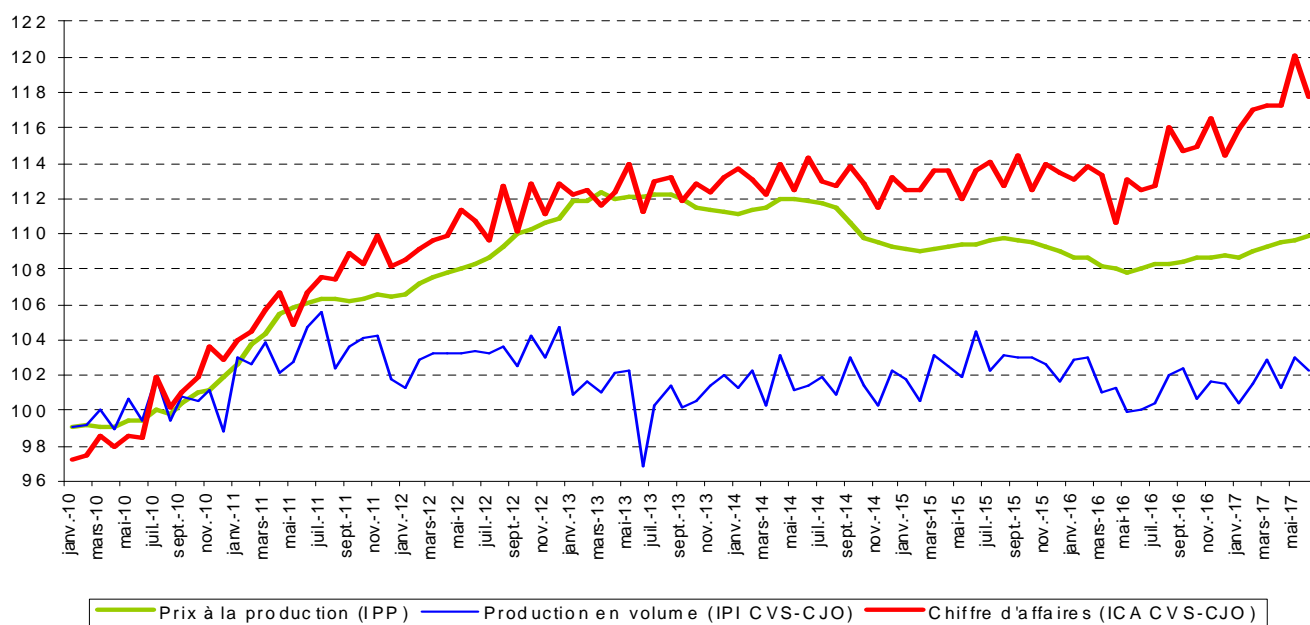
## Chiffre d'affaires - ICA

### Les faits marquants

En juin 2017, le chiffre d'affaires (CVS-CJO) des IAA diminue pour la première fois depuis fin 2016. Sur un an, la hausse se poursuit pour le onzième mois consécutif mais ralentit.

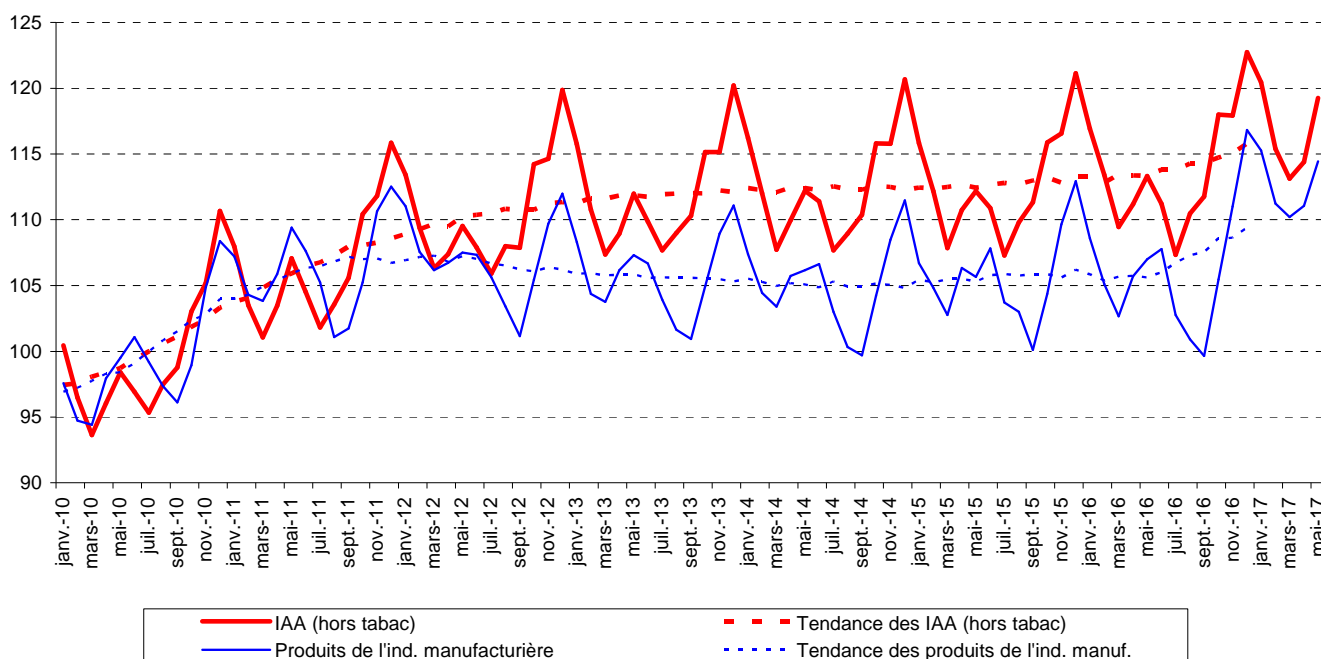
Chiffre d'affaires, production en volume et prix à la production des industries agroalimentaires

Base 100 en 2010



Base 100 en 2010

Chiffre d'affaires de l'ensemble des industries agroalimentaires (hors tabac)



Source : Insee, indice brut de chiffre d'affaires (marché intérieur et export) - Moy. mobile sur 3 mois et 12 mois (tendance)

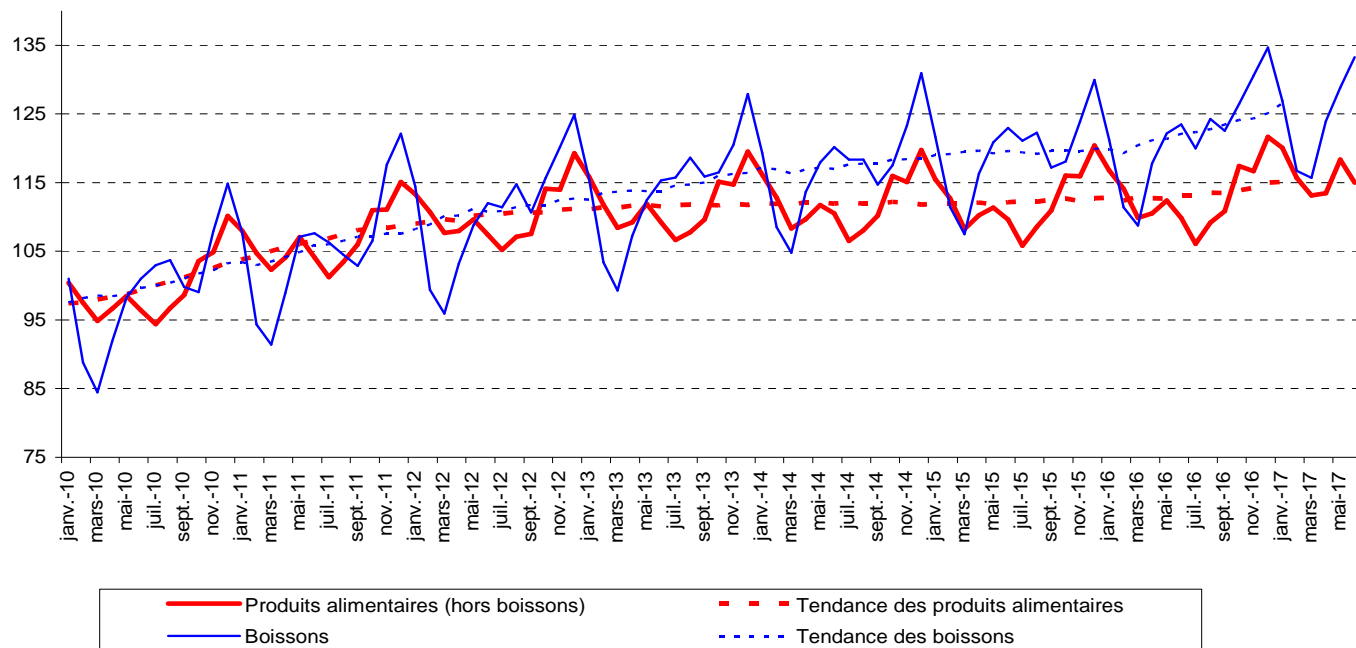
## Chiffre d'affaires - ICA

### Les faits marquants

En juin 2017, la croissance du chiffre d'affaires (brut) des produits laitiers, des boissons et des autres produits alimentaires se poursuit sur un an. A l'inverse, le chiffre d'affaires des viandes diminue sur un an après trois mois d'augmentation.

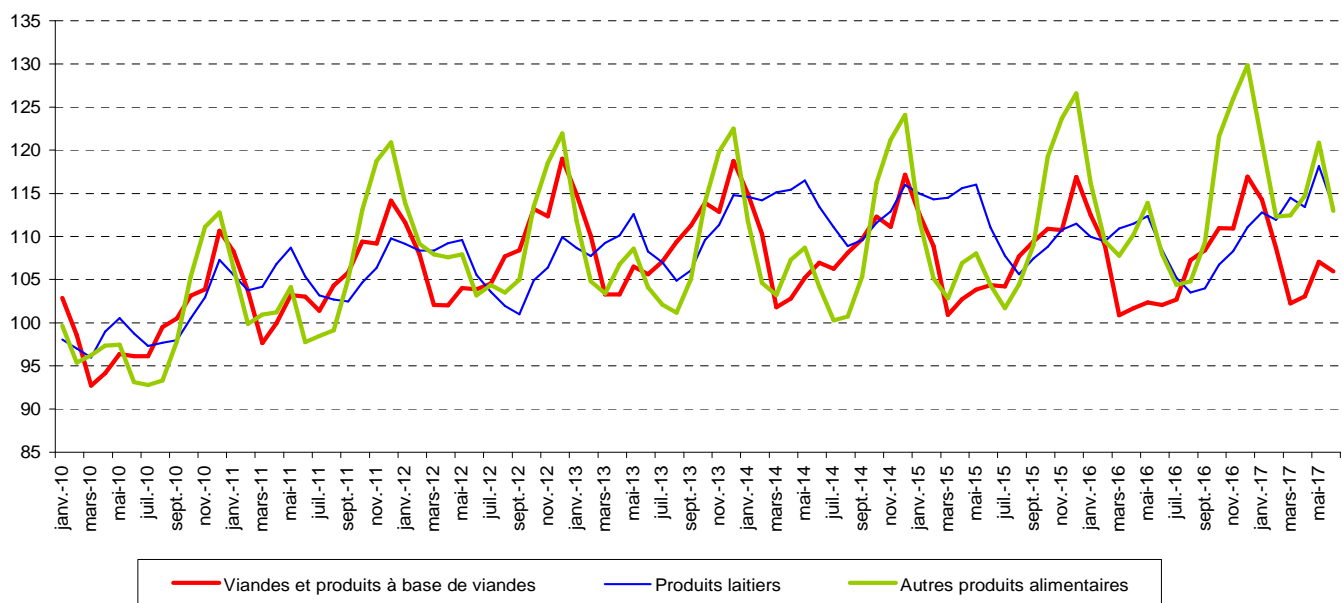
Base 100 en 2010

### Chiffre d'affaires des industries alimentaires et des boissons



Base 100 en 2010

### Chiffre d'affaires des secteurs viandes, produits laitiers et "autres produits alimentaires"



Source : Insee, indice brut de chiffre d'affaires (marché intérieur et export) - Moyenne mobile sur trois mois

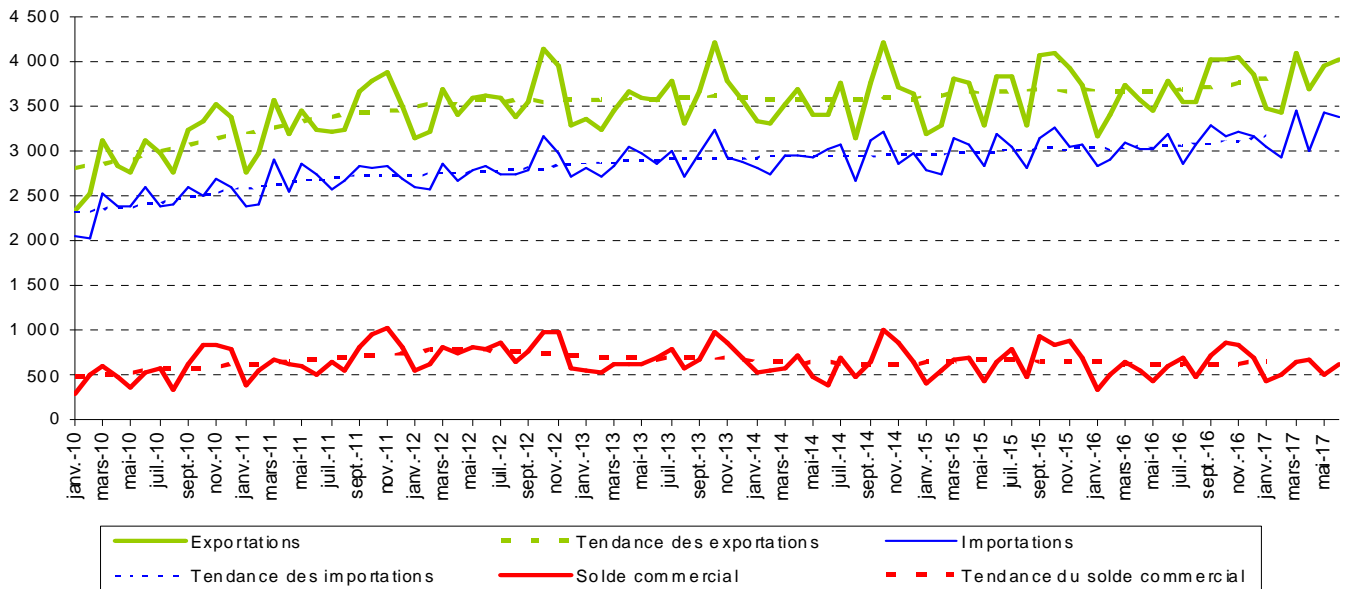
## Commerce extérieur

### Les faits marquants

En juin 2017, l'excédent des échanges des IAA progresse par rapport au mois précédent. Sur un an, il augmente également pour le quatrième mois consécutif.

### Commerce extérieur des industries agroalimentaires (hors tabac)

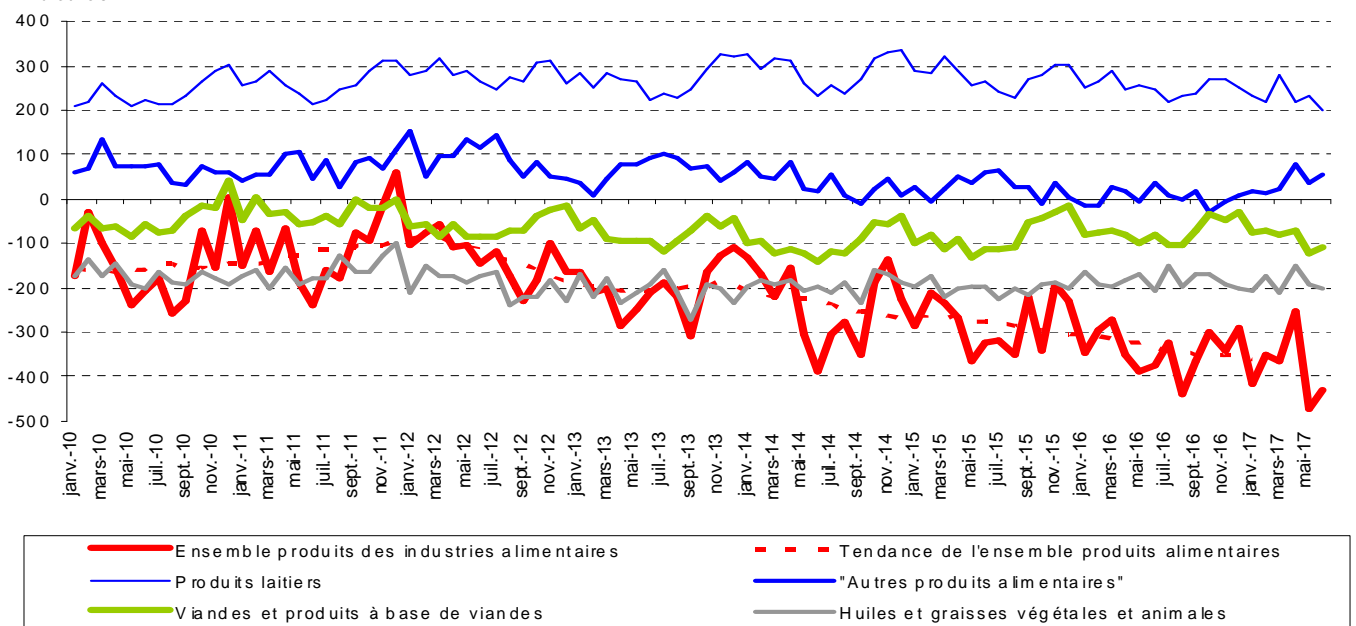
Millions d'euros



Source : DGDDI (Douanes) - données brutes et moy. mobile sur 12 mois (tendance)

### Solde commercial des produits alimentaires (hors boissons)

Millions d'euros

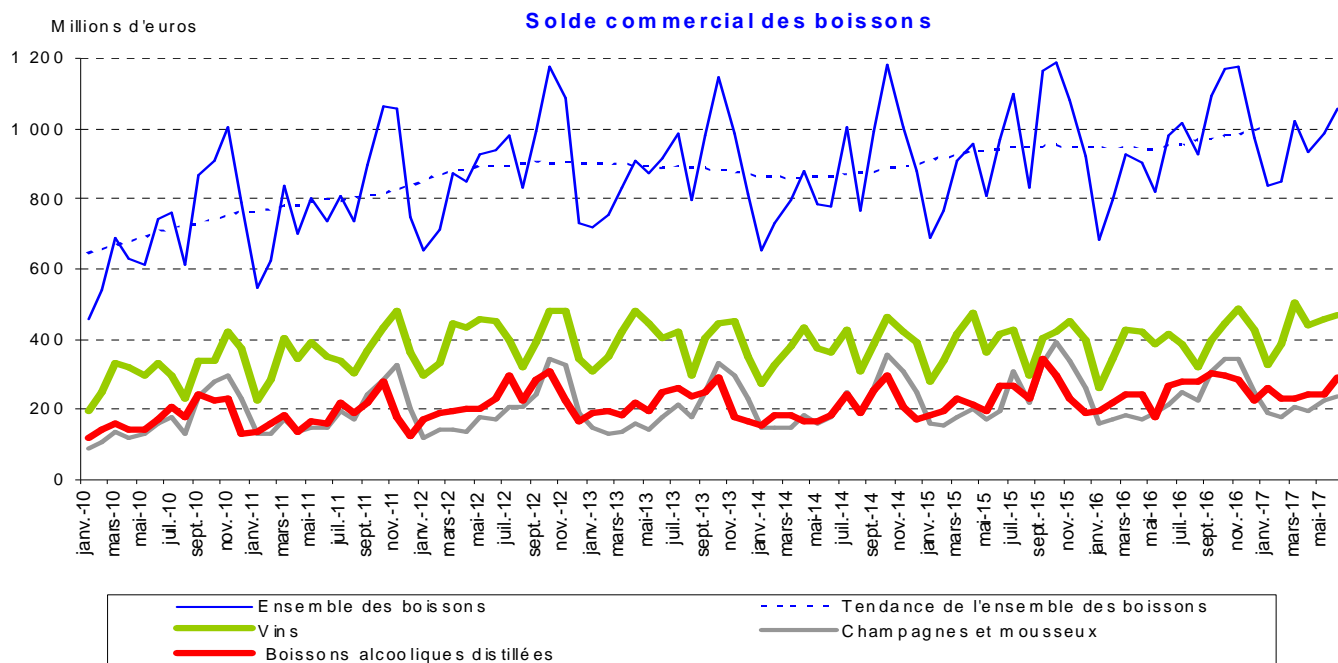


Source : DGDDI (Douanes) - données brutes et moy. mobile sur 12 mois (tendance)

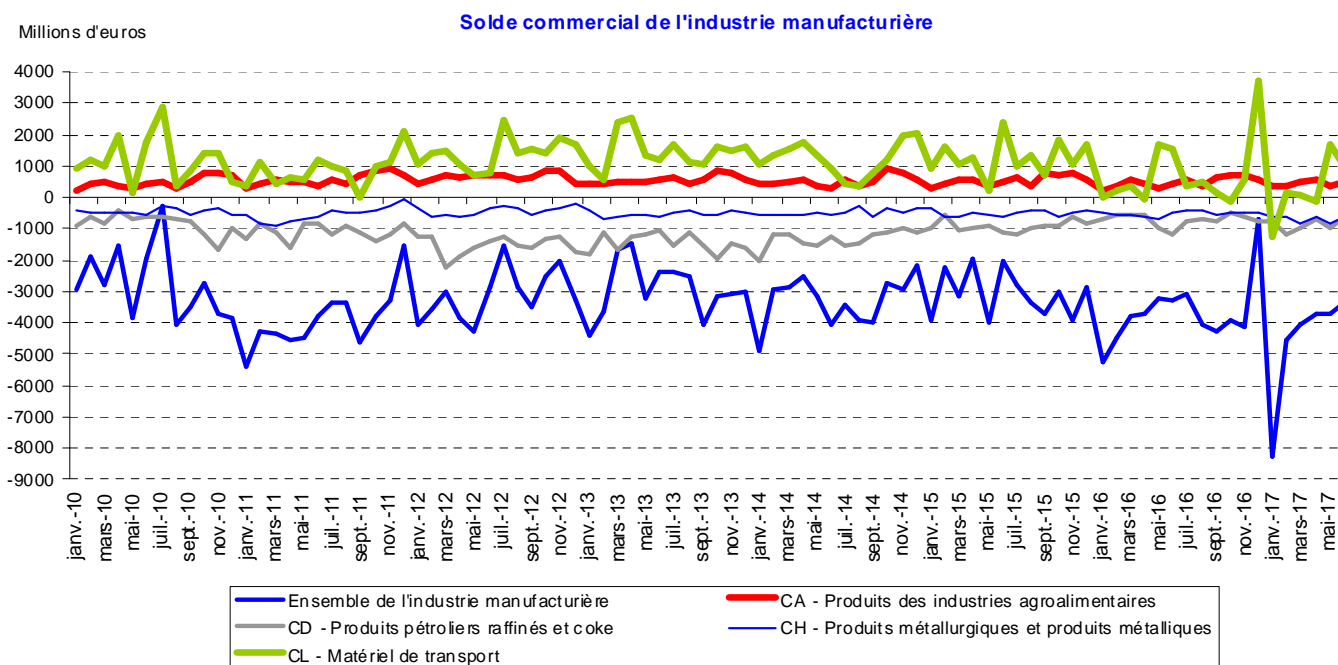
## Commerce extérieur

### Les faits marquants

En juin 2017, l'excédent commercial des boissons s'est une nouvelle fois accru sur un an grâce à la hausse des exportations, principalement de vins.



Source : DGDDI (Douanes) - données brutes et moy. mobile sur 12 mois (tendance)



Source : Insee - données estimées brutes



## Tableaux récapitulatifs

### Les tendances annuelles

	juin 2017 / juin 2016					cumul janv-juin 2017 / cumul janv-juin 2016				
	Production <sup>(1)</sup>	Prix	Chiffre d'affaires <sup>(1)</sup>	Exportations	Importations	Production	Prix	Chiffre d'affaires	Exportations	Importations
<i>Evolution en %</i>										
<b>Denrées alimentaires et boissons (hors tabac)</b>	<b>-0,1</b>	<b>1,7</b>	<b>4,9</b>	<b>6,0</b>	<b>6,4</b>	<b>0,3</b>	<b>1,0</b>	<b>4,2</b>	<b>7,2</b>	<b>6,6</b>
<b>10 - Produits des industries alimentaires</b>	<b>-1,8</b>	<b>1,9</b>	<b>4,6</b>	<b>5,1</b>	<b>6,4</b>	<b>-0,9</b>	<b>1,2</b>	<b>3,9</b>	<b>5,8</b>	<b>6,7</b>
10.1 - Viandes	-3,4	2,6	3,8	1,5	7,5	-2,7	2,0	2,6	2,6	3,6
Viandes de boucherie	-2,3	3,8	4,5	1,3	8,5	-2,2	3,4	3,1	4,0	4,9
Viandes de volailles	-2,9	-1,1	5,3	2,2	-1,1	-1,7	-1,2	3,0	-3,2	-4,9
Produits à base de viandes	-5,4	2,7	2,3	1,4	12,8	-3,9	1,9	1,8	4,4	8,7
10.2 - Poissons	2,9	6,6	6,6	-11,2	6,8	1,2	8,6	4,1	-1,1	8,9
10.3 - Fruits et légumes	14,7	0,9	4,8	7,1	4,1	11,1	-0,2	4,0	6,8	6,1
Préparations à base de pomme de terre	1,8		15,1	17,6	0,8	1,4		7,9	16,3	3,4
Jus de fruits et légumes	-3,8	2,3	8,8	6,3	12,6	2,2	1,8	8,3	6,2	11,7
Autres préparations à base de fruits et légumes	20,9	0,8	2,9	4,7	1,7	14,6	-0,3	3,0	4,8	4,7
10.4 - Huiles et graisses	4,0	4,6	4,5	-12,2	-5,2	7,2	5,8	6,7	-4,8	0,0
10.5 - Produits laitiers (y compris glaces et sorbets)	-1,1		4,6	8,7	32,9	-1,1		3,9	5,1	20,5
Produits frais : yaourts, desserts lactés frais		-0,7		-7,1	-5,5		-1,0		-2,6	-3,3
Beurre	-8,0	14,3	15,9	44,7	76,2	-7,3	7,3	13,2	19,9	52,4
Fromages	-0,8	0,0	3,5	1,1	19,1	-1,2	-1,7	2,8	2,1	12,6
Laits secs	4,6	9,3	10,3	38,1	31,8	3,3	10,3	9,6	15,6	0,3
10.6 - Grains et produits amylacés	-1,9	1,7	1,3	0,3	1,4	-1,0	0,0	1,0	1,8	5,1
10.7 - Boulangerie-pâtisserie et pâtes alimentaires	-1,0	0,9	6,2	3,5	-9,0	0,1	0,6	4,9	4,5	1,4
10.8 - Autres produits alimentaires	-5,3	-0,5	4,6	10,3	8,0	-2,4	-0,4	4,6	11,8	7,2
Sucre	1,0	8,7	19,2	-5,1	-10,1	-3,2	7,6	17,9	13,1	0,6
Cacao, chocolat et produits de confiserie	-4,9	-1,0	1,0	-1,4	3,8	-3,6	-0,3	-0,9	4,2	6,2
Plats préparés	-7,9	-3,9	2,5	9,4	5,6	1,9	-3,5	3,6	6,5	7,9
Aliments homogénéisés et diététiques	9,8	-3,0	3,5	27,6	-13,0	9,3	-0,5	6,2	27,0	7,5
10.9 - Aliments pour animaux	-0,5	1,4	4,5	3,7	-4,7	0,3	-1,1	3,4	6,6	5,7
Aliments pour animaux de ferme	-0,1	3,6	3,2	9,1	14,4	0,3	0,6	2,7	9,7	17,6
Aliments pour animaux de compagnie	-1,4	-8,9	7,6	0,0	-15,9	0,3	-9,1	5,3	4,4	-2,4
<b>11.0 - Boissons*</b>	<b>9,8</b>	<b>0,7</b>	<b>8,0</b>	<b>7,7</b>	<b>6,4</b>	<b>7,5</b>	<b>0,5</b>	<b>6,5</b>	<b>10,0</b>	<b>5,7</b>
Boissons alcooliques distillées	6,5	0,4	8,4	5,1	-6,3	5,5	0,5	11,2	8,9	3,8
Champagnes et mousseux	3,7	0,7	9,4	9,1	11,4	2,9	0,3	6,2	12,7	8,4
Vins			1,8	13,3	20,4			2,3	13,6	5,4
Bières	6,4	-0,3	10,1	14,4	21,3	5,1	-0,6	7,5	7,0	18,3
Boissons rafraîchissantes et eaux minérales	16,0	1,3	9,0	-1,5	1,9	12,1	0,9	8,3	2,8	-1,3

Les diverses sources de ce tableau de synthèse : Insee, Agreste, DGDDI (Douanes) ayant des couvertures différentes (champ, branche, secteur) ne sont pas toujours immédiatement comparables.

\* Non compris : les vins pour la production et les fabrications de cidre et de vins de fruits et malt pour le chiffre d'affaires

<sup>(1)</sup> données brutes, moyenne des 3 derniers mois, voir notes de lecture page 14

## Les données de référence

	Production <sup>(1)</sup>		Prix à la production	Chiffre d'affaires <sup>(1)</sup>		Commerce extérieur	
	Pondération	IPI juin 2017	IPP juin 2017	Pondération	ICA juin 2017	Exportations juin 2017 (million €)	Importations juin 2017 (million €)
Base 100 en 2010							
<b>Denrées alimentaires et boissons (hors tabac)</b>	<b>10 000</b>	<b>100,3</b>	<b>109,8</b>	<b>10 000</b>	<b>130,2</b>	<b>4 025,1</b>	<b>3 395,4</b>
<b>10 - Produits des industries alimentaires</b>	<b>8 658</b>	<b>96,8</b>	<b>107,8</b>	<b>8 852</b>	<b>114,9</b>	<b>2 635,9</b>	<b>3 066,0</b>
10.1 - Viandes	2610	93,0	112,6	2170	106,0	373,5	481,6
Viandes de boucherie	1235	95,8	116,1	944	108,2	230,9	281,4
Viandes de volailles	533	92,0	106,8	406	107,4	72,0	91,7
Produits à base de viandes	842	89,5	110,6	813	102,6	70,6	108,6
10.2 - Poissons	232	92,5	119,5	185	122,2	69,9	357,8
10.3 - Fruits et légumes	493	90,8	104,7	466	127,0	184,8	438,8
Préparations à base de pomme de terre	44	122,6		42	160,9	35,4	60,7
Jus de fruits et légumes	48	110,7	116,1	48	141,9	18,0	110,7
Autres préparations à base de fruits et légumes	401	84,9	104,2	377	121,5	131,4	267,4
10.4 - Huiles et graisses	169	117,0	115,2	281	108,7	83,6	287,4
10.5 - Produits laitiers (y compris glaces et sorbets)	1428	106,2		1662	113,5	575,7	373,6
Produits frais : yaourts, desserts lactés frais			101,5			43,9	8,6
Beurre	91	106,2	119,2	108	119,6	44,5	88,0
Fromages	636	105,3	106,2	741	112,7	237,7	146,3
Laits secs	191	113,4	100,1	221	133,1	69,3	16,3
10.6 - Grains et produits amylacés	492	103,0	108,9	400	105,3	232,3	150,6
10.7 - Boulangerie-pâtisserie et pâtes alimentaires	614	101,0	103,5	1482	133,5	164,4	178,5
10.8 - Autres produits alimentaires	2036	95,1	104,3	1518	113,0	769,9	714,2
Sucre	2001	95,9	90,3	173	119,1	91,2	22,7
Cacao, chocolat et produits de confiserie	4463	90,1	116,4	383	88,3	177,7	226,1
Plats préparés	4125	97,3	100,0	353	110,8	92,6	62,2
Aliments homogénéisés et diététiques	1444	119,8	98,6	126	121,6	86,8	17,9
10.9 - Aliments pour animaux	583	87,3	111,8	681	109,1	181,8	83,4
Aliments pour animaux de ferme	428	88,6	113,0	502	105,5	78,8	36,9
Aliments pour animaux de compagnie	156	84,0	102,3	185	118,8	103,0	46,5
<b>11.0 - Boissons*</b>	<b>1 342</b>	<b>123,4</b>	<b>120,3</b>	<b>1 148</b>	<b>133,3</b>	<b>1 389,1</b>	<b>329,4</b>
Boissons alcooliques distillées	317	107,7	117,2	227	127,6	379,7	90,8
Champagnes et mousseux	334	77,8	107,8	239	96,7	242,8	7,4
Vins				185	123,8	533,4	64,4
Bières	185	161,0	118,2	132	213,9	42,1	78,0
Boissons rafraîchissantes et eaux minérales	473	153,0	121,2	335	136,8	150,4	83,2

Les diverses sources de ce tableau de synthèse : Insee, Agreste, DGDDI (Douanes) ayant des couvertures différentes (champ, branche, secteur) ne sont pas toujours immédiatement comparables.

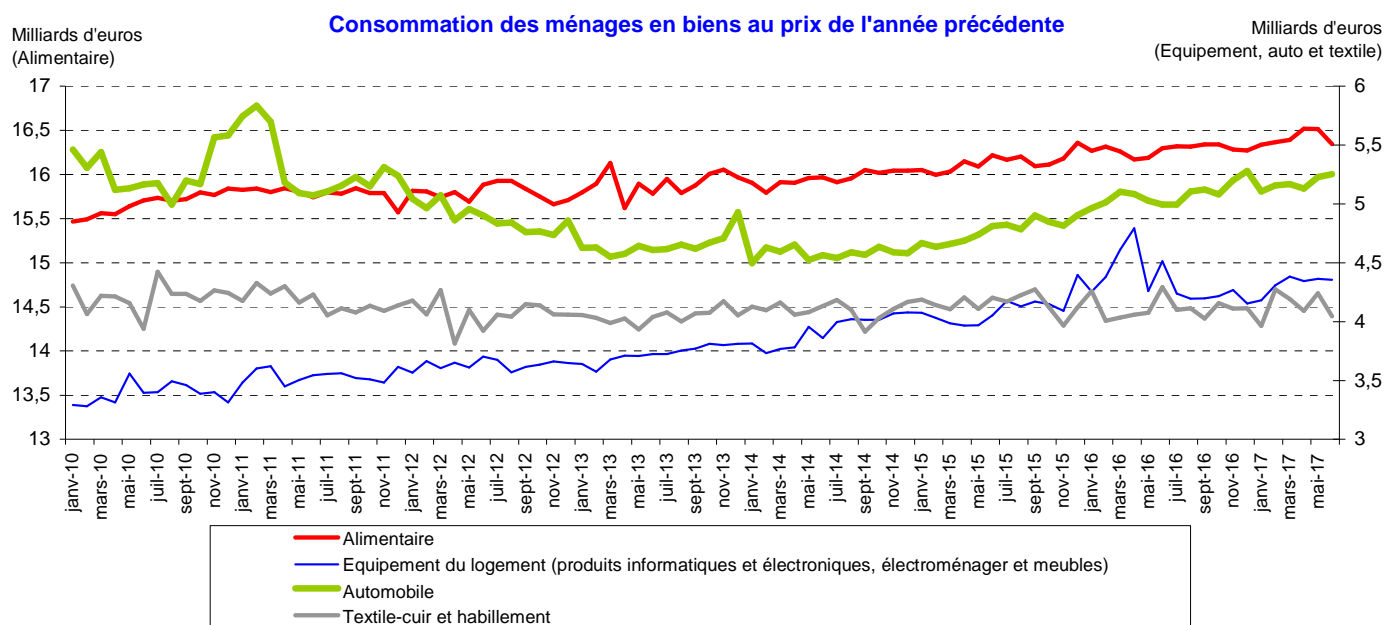
\* Non compris : les vins pour la production et les fabrications de cidre et de vins de fruits et malt pour le chiffre d'affaires

<sup>(1)</sup> données brutes, moyenne des 3 derniers mois.

## Consommation des ménages

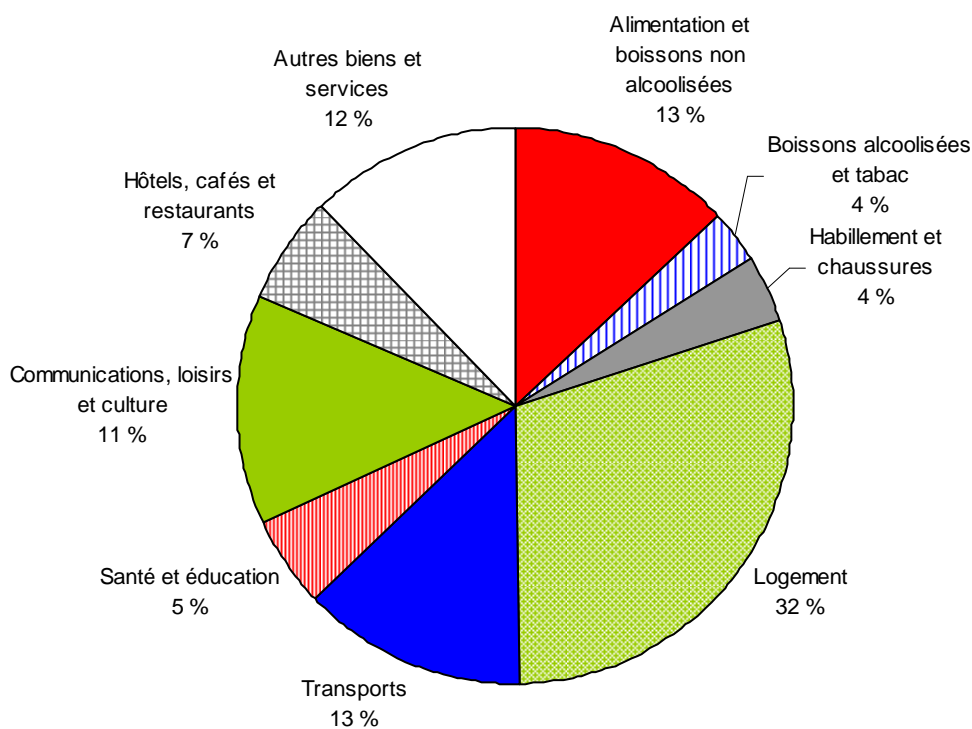
### Les faits marquants

**En juin 2017, la consommation des ménages en biens alimentaires diminue par rapport au mois précédent et est en très légère hausse sur un an.**



Source : Insee (comptabilité nationale), consommation mensuelle des ménages en biens (base 2010) en volume au prix de l'année précédente, chaînés depuis 2010

### Répartition du budget des ménages en 2016

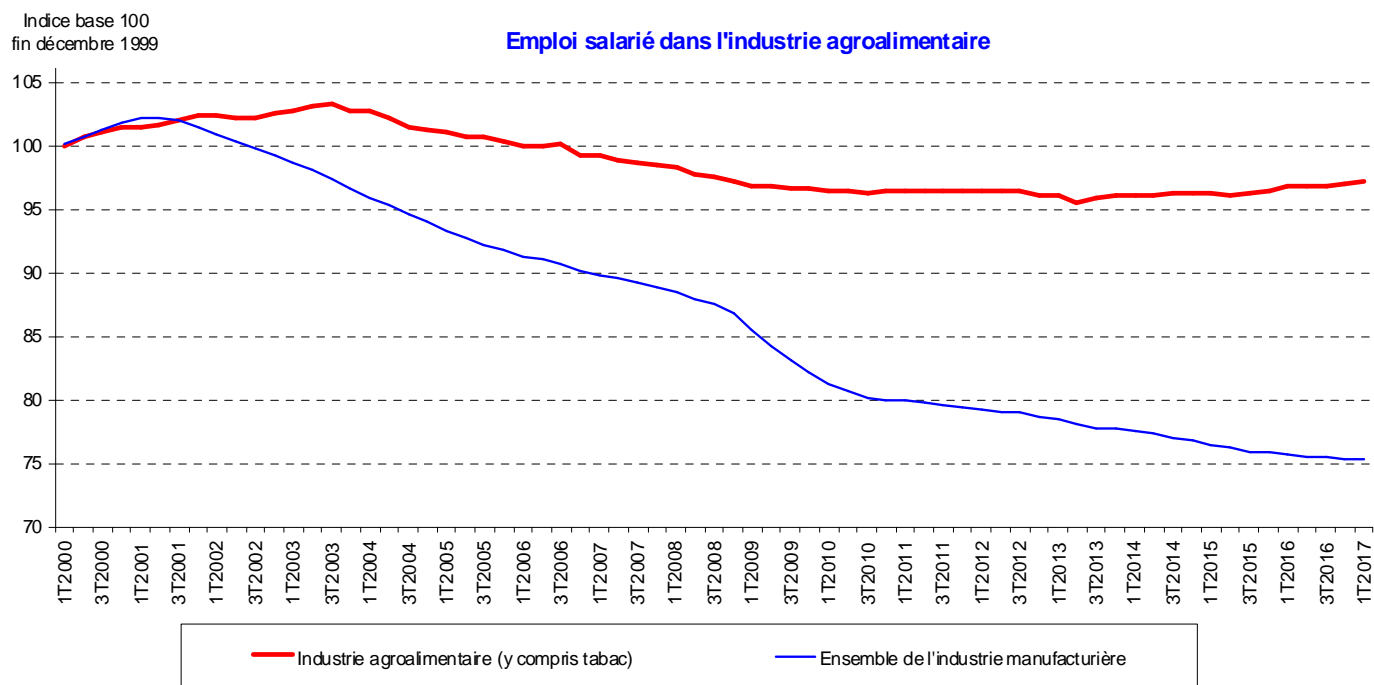


Source : Insee, comptes nationaux, base 2010

## Emploi salarié

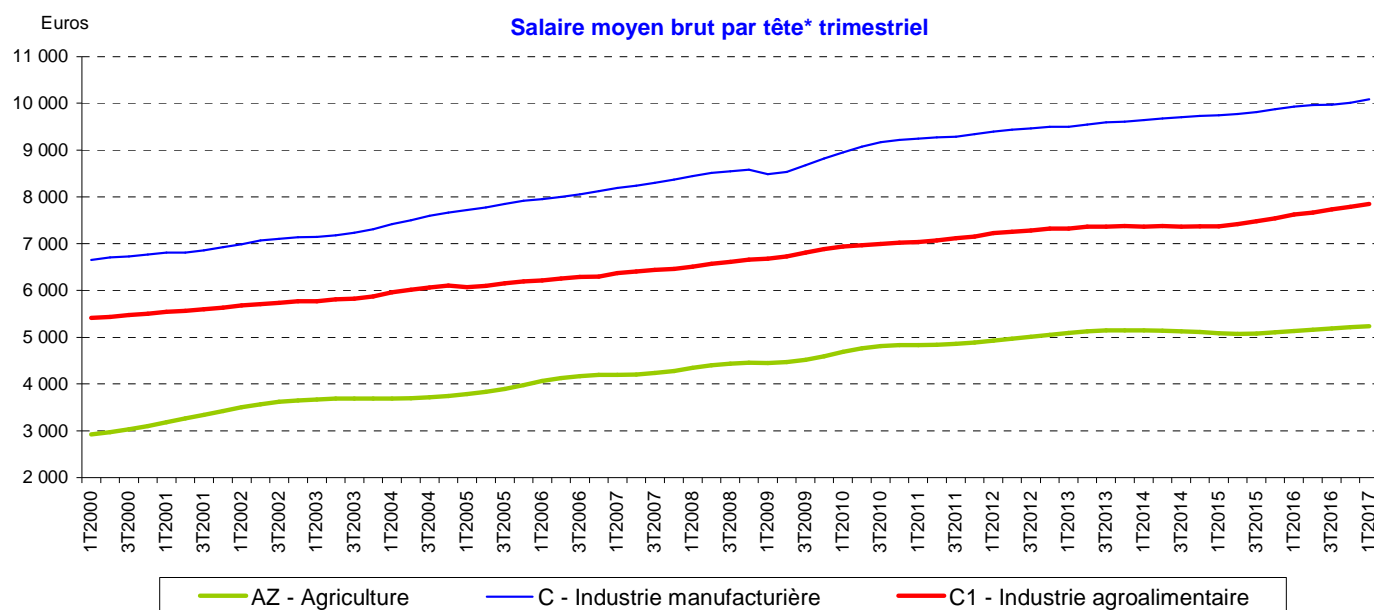
### Les faits marquants

Au 1<sup>er</sup> trimestre 2017, l'emploi salarié dans les industries agroalimentaires est en légère hausse par rapport au trimestre précédent ainsi que sur un an.



Source : Insee, emploi salarié en fin de trimestre (y compris artisanat commercial) - données CVS-CJO

## Salaire moyen par tête



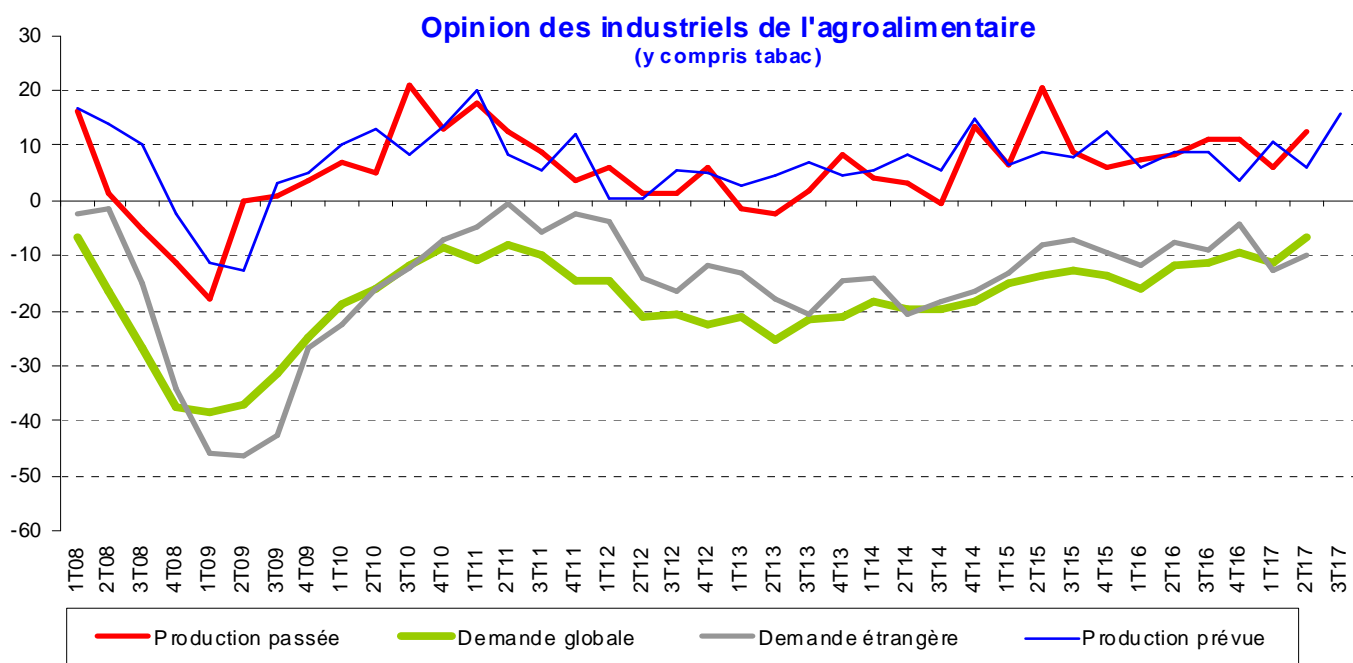
Source : Insee, comptes nationaux, base 2010, données CVS-CJO

\*Le salaire moyen par tête est le rapport de la masse salariale brute versée par les employeurs aux effectifs salariés physiques qu'ils emploient ; il prend en compte l'ensemble de la rémunération, notamment les primes, l'intéressement ou la rémunération des heures supplémentaires

## Opinion des industriels de l'agroalimentaire

### Les faits marquants

Au 2<sup>e</sup> trimestre 2017, les carnets de commande se sont regarnis et l'optimisme des industriels se renforce en ce qui concerne la production prévue au 3<sup>e</sup> trimestre 2017.



Source : Insee, enquête mensuelle de conjoncture dans l'industrie-solde cvs des réponses

Les indicateurs présentés correspondent à un solde d'opinion, différence entre les pourcentages de réponses positives (hausse de la production, de la demande etc., selon l'indicateur) et négatives (baisse).

## Sources et définitions

A partir du tableau de bord de novembre 2013 (portant sur les résultats d'août 2013), les contours des indicateurs ont été modifiés. Le tabac a en effet été exclu du champ quand les données disponibles le permettent. Ainsi, la majorité des données conjoncturelles présentées dans ce document portent sur l'ensemble des industries alimentaires hors tabac, c'est-à-dire les divisions 10 (produits alimentaires) et 11 (boissons) de la nomenclature d'activité (NAF révision 2 entrée en vigueur en janvier 2008).

Les différents indicateurs des IAA utilisés dans ce document sont en base et référence 100 en 2010. Ils ont des couvertures différentes (champ, branche ou secteur) et ne sont de ce fait pas toujours immédiatement comparables.

L'indicateur de chiffre d'affaires (Ica) et l'emploi salarié sont des indicateurs sectoriels.

L'indice de production industrielle (Ipi), l'indice de prix à la production (IPP) et les données sur le commerce extérieur sont des indicateurs de branche.

Les séries retenues pour l'Ipi couvrent partiellement certains domaines :

- l'Ipi de l'industrie laitière couvre également les glaces et sorbets.
- l'Ipi de l'industrie des boissons ne comprend pas les vins.

### Notes de lecture

Les données d'évolution du tableau de la page 9, disponibles à un niveau fin de produit, sont lissées par une moyenne mobile sur les 3 derniers mois. Ces évolutions, calculées sur un an, peuvent ainsi différer de celles des graphiques, qui concernent le dernier mois seulement et qui dans certains cas sont corrigées des variations saisonnières et des jours ouvrables. Les graphiques en CVS-CJO permettent le suivi des évolutions mensuelles. Le tableau de la page 9 ou les graphiques en données brutes mesurent les évolutions sur un an (repérées par des points sur les graphiques).

### Organismes et abréviations

CVS-CJO : corrigé des variations saisonnières et des jours ouvrables

IAA : industries agroalimentaires

ICA : indice de chiffre d'affaires

IPI : indice de la production industrielle

IPP : indice de prix à la production

IPC : indice de prix à la consommation

IPAP : indice de prix des produits agricoles à la production

IPAMPA : indice de prix d'achat des moyens de production agricole

mm3 : moyenne mobile sur trois mois

mm12 : moyenne mobile sur 12 mois

NAF : nomenclature d'activités française

## Pour en savoir plus

Toutes les informations conjoncturelles et structurelles sont disponibles à parution sur le site Agreste de la statistique agricole : **[www.agreste.agriculture.gouv.fr](http://www.agreste.agriculture.gouv.fr)**

- dans « Données en ligne - Conjoncture agricole – IAA » pour les séries chiffrées.
- dans la rubrique « Conjoncture - IAA » pour les publications Agreste Conjoncture

Les dernières publications Agreste parues sur le thème sont :

- « En 2016, la production en volume des IAA a diminué après deux années de faible hausse », Synthèse n°2017/304, mai 2017
- « Au 3<sup>e</sup> trimestre 2016, malgré un rebond, le niveau de la production des IAA reste inférieur à celui de 2015 tandis que l'emploi progresse légèrement sur un an », Synthèse n°2017/298, janvier 2017
- « Dépenses des industries agroalimentaires pour protéger l'environnement - La prévention et la lutte contre le réchauffement climatique progressent en 2014 », Agreste Primeur n°339, octobre 2016



Ministère de l'Agriculture et de l'Alimentation  
Secrétariat Général  
**SERVICE DE LA STATISTIQUE ET DE LA PROSPECTIVE**  
3 rue Barbet de Jouy - 75349 Paris 07 SP  
Site Internet : [www.agreste.agriculture.gouv.fr](http://www.agreste.agriculture.gouv.fr)

Directrice de la publication : Béatrice Sédillot  
Rédacteur : Mélanie Kuhn-Le Braz  
Composition : SSP  
Dépôt légal : à parution

© Agreste 2017

Cette publication est disponible à parution sur le site Internet de la statistique agricole  
<http://www.agreste.agriculture.gouv.fr> (dans la rubrique Conjoncture)