



Octobre 2017

Tableau de bord

En juillet 2017, la production recule pour le deuxième mois consécutif mais poursuit sa croissance sur un an

Sommaire

Production en volume - IPI	page 2
En juillet 2017, la production des IAA recule pour le deuxième mois consécutif. En revanche, sur un an, la hausse amorcée en mars 2017 se poursuit.	
Prix à la production - IPP	page 3
En juillet 2017, les prix à la production des produits agroalimentaires sont stables tandis que sur un an, ils sont en hausse pour le sixième mois consécutif.	
Prix à la consommation - Prix à la production - Prix d'achat des intrants	page 4
En juillet 2017, les prix à la production des produits agricoles poursuivent leur repli tandis que ceux des produits alimentaires sont stables. Sur un an, la hausse des prix à la production ralentit aussi bien pour les produits agricoles que pour les produits alimentaires.	
Chiffre d'affaires - ICA	pages 5 et 6
En juillet 2017, le chiffre d'affaires (CVS-CJO) des IAA est stable par rapport à juin 2017. Sur un an, la hausse se poursuit pour le douzième mois consécutif à un rythme ralenti.	
Commerce extérieur	pages 7 et 8
En juillet 2017, l'excédent des échanges des IAA progresse par rapport au mois précédent, mais recule sur un an pour la première fois depuis mars 2017.	
Tableaux récapitulatifs	pages 9 et 10
Consommation des ménages	page 11
En juillet 2017, la consommation des ménages en biens alimentaires augmente par rapport au mois précédent et poursuit sa croissance sur un an.	
Emploi salarié	page 12
Au 2 ^e trimestre 2017, l'emploi salarié dans les industries agroalimentaires est en légère hausse par rapport au trimestre précédent ainsi que sur un an.	
Salaire moyen par tête	page 12
Opinion des industriels de l'agroalimentaire	page 13
Au 3 ^e trimestre 2017, les carnets de commande globaux se sont dégarnis et l'optimisme des industriels se dégrade en ce qui concerne la production prévue au 4 ^e trimestre 2017.	

Sources et définitions

page 14

Pour en savoir plus

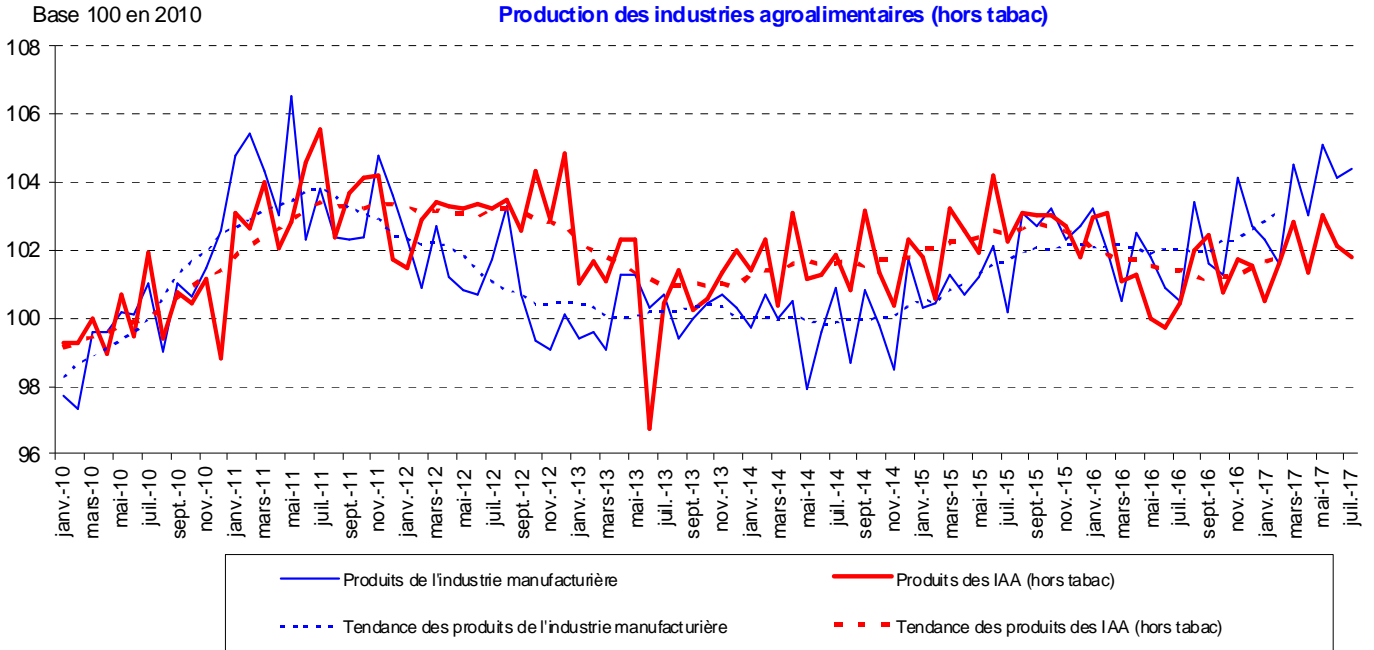
page 14



Production en volume - IPI

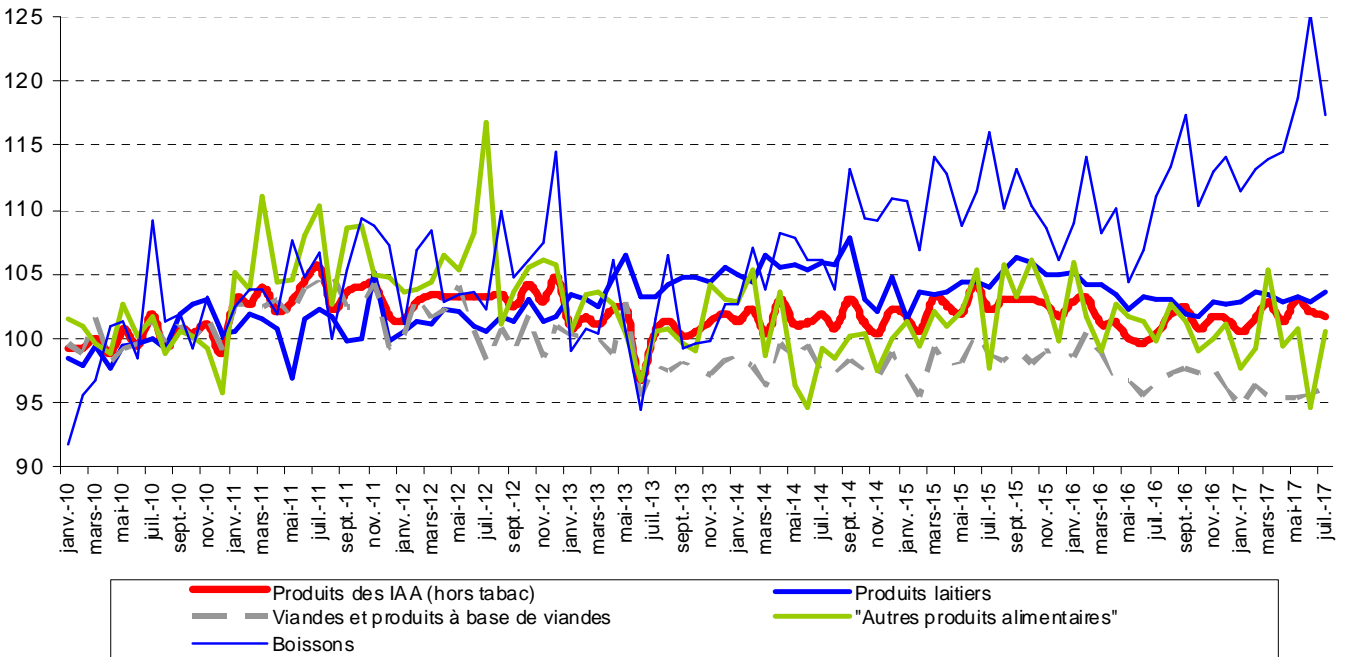
Les faits marquants

En juillet 2017, la production des IAA recule pour le deuxième mois consécutif. En revanche, sur un an, la hausse amorcée en mars 2017 se poursuit.



Base 100 en 2010

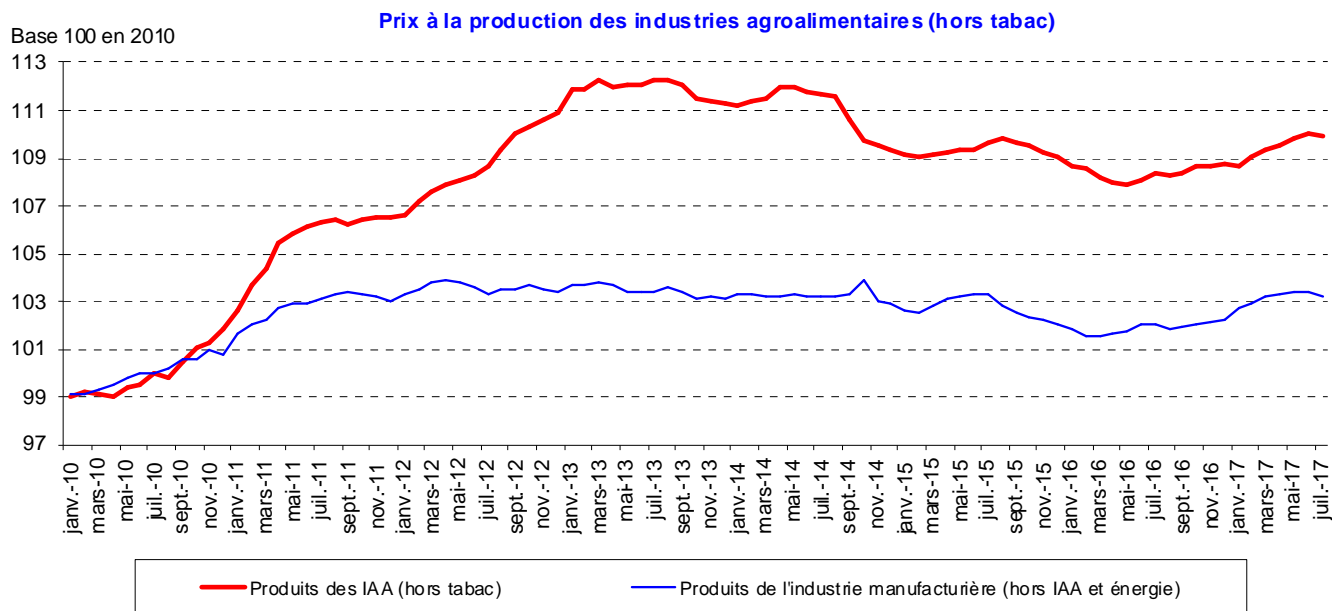
Production des industries alimentaires et des boissons



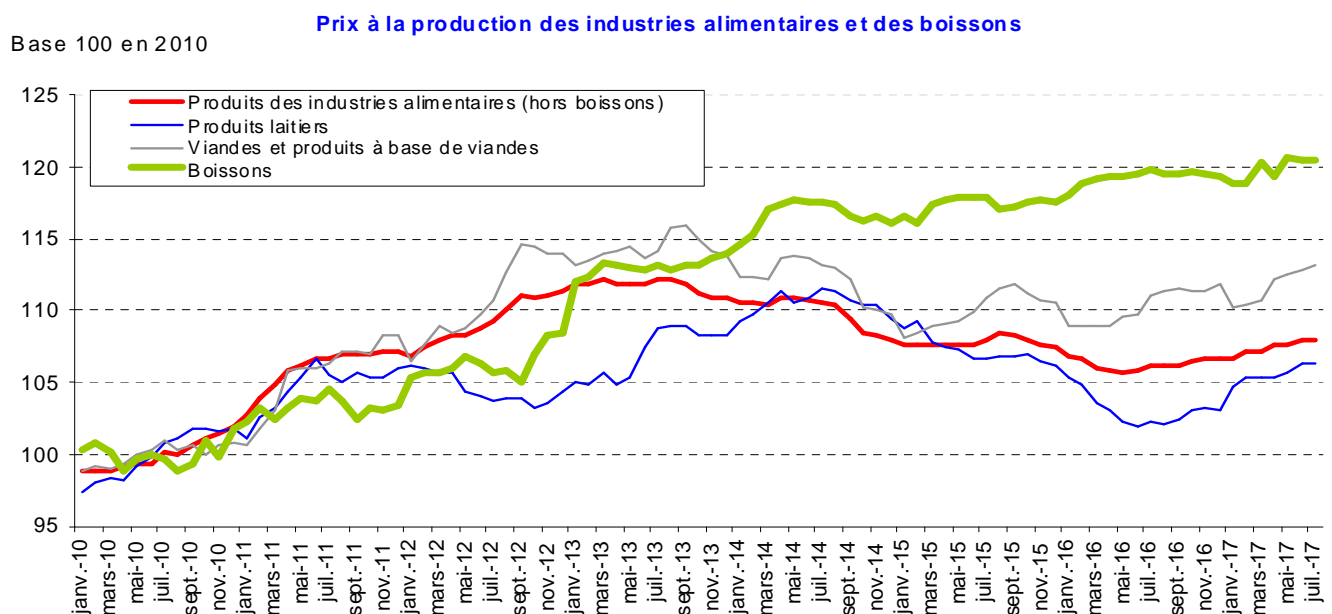
Prix à la production - IPP

Les faits marquants

En juillet 2017, les prix à la production des produits agroalimentaires sont stables tandis que sur un an, ils sont en hausse pour le sixième mois consécutif.



Source : Insee, indice de prix à la production (IPP) - prix de marché (hors TVA, y c. impôts sur les produits, hors subventions) pour le marché français



Source : Insee, indice de prix à la production (IPP) - prix de marché (hors TVA, y c. impôts sur les produits, hors subventions) pour le marché français

Les prix des produits laitiers sont hors glaces et sorbets

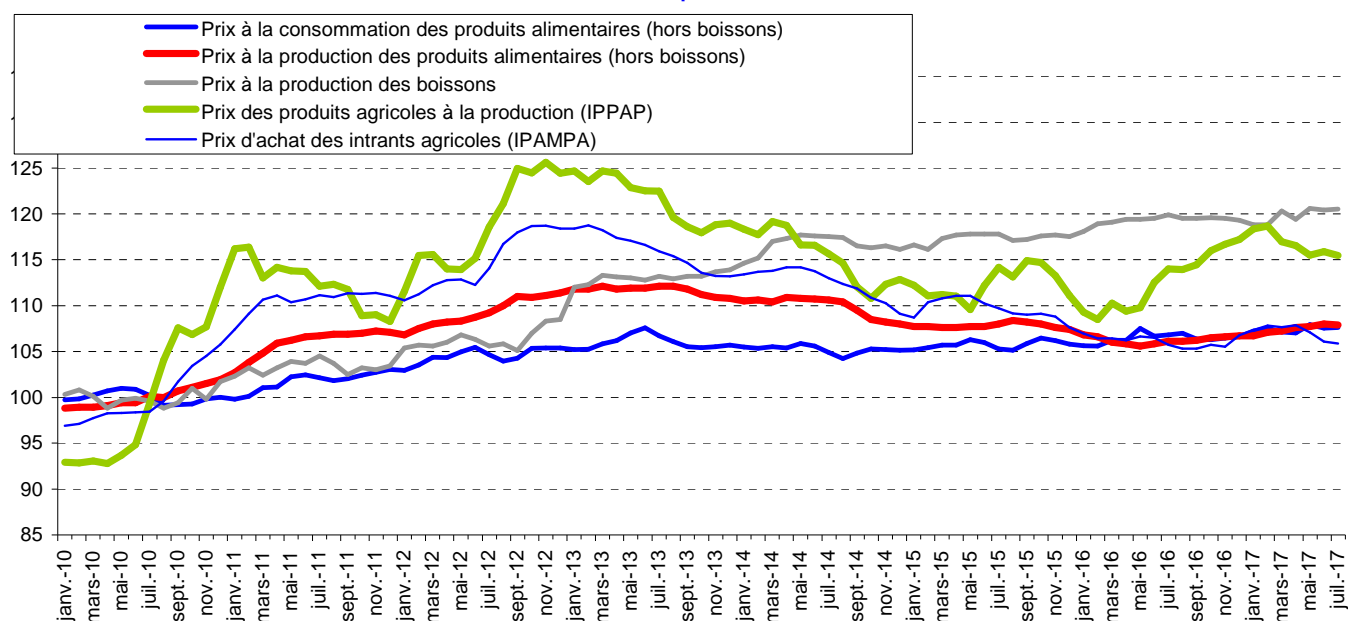
Prix à la consommation - Prix à la production - Prix d'achat des intrants

Les faits marquants

En juillet 2017, les prix à la production des produits agricoles poursuivent leur repli tandis que ceux des produits alimentaires sont stables. Sur un an, la hausse des prix à la production ralentit aussi bien pour les produits agricoles que pour les produits alimentaires.

Indice base 100 en 2010

Prix à la consommation - Prix à la production - Prix d'achat des intrants



Source : Insee et Agreste (IPC, IPP, IPPAP et IPAMPA) - Données brutes

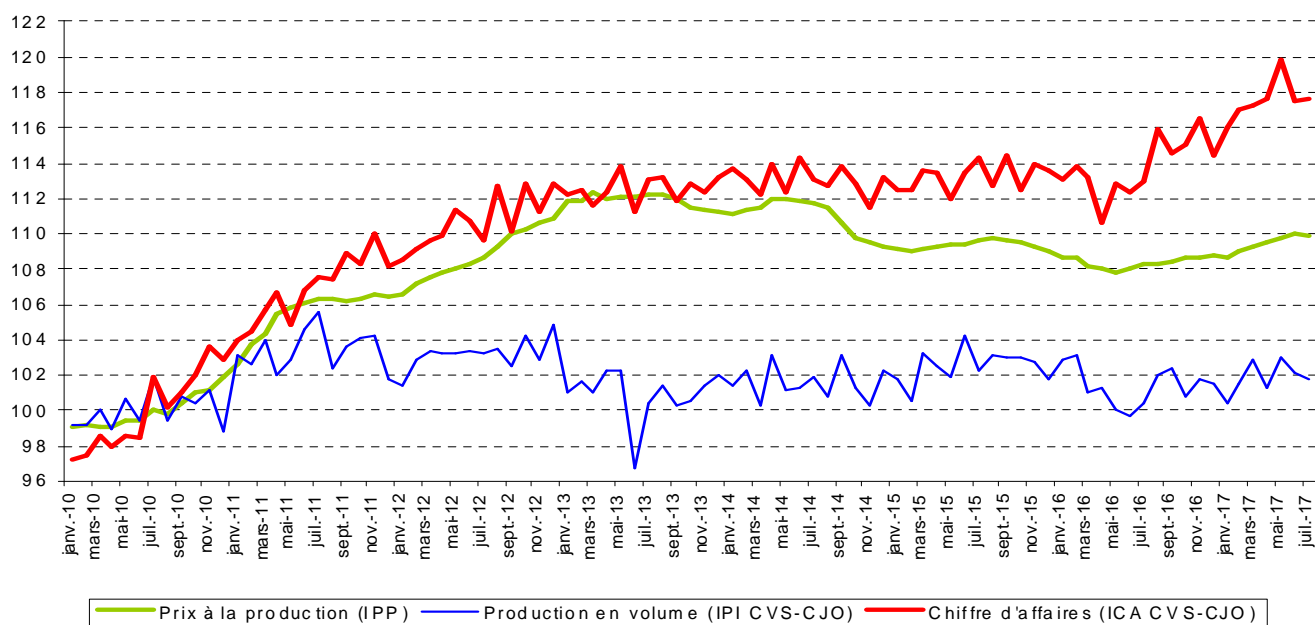
Chiffre d'affaires - ICA

Les faits marquants

En juillet 2017, le chiffre d'affaires (CVS-CJO) des IAA est stable par rapport à juin 2017. Sur un an, la hausse se poursuit pour le douzième mois consécutif à un rythme ralenti.

Chiffre d'affaires, production en volume et prix à la production des industries agroalimentaires

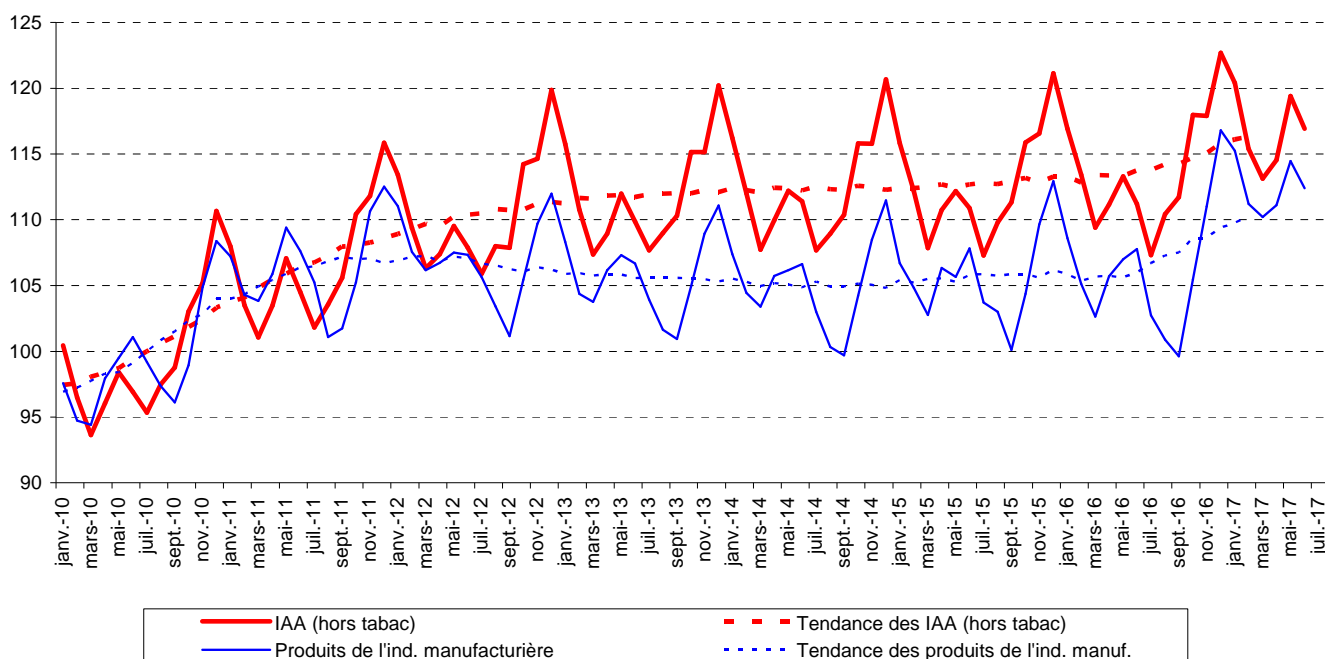
Base 100 en 2010



Sources : Insee (ICA CVS-CJO - IAA (y c tabac), IPP pour le marché français-prix de marché), Insee et Agreste (IPI CVS-CJO)

Chiffre d'affaires de l'ensemble des industries agroalimentaires (hors tabac)

Base 100 en 2010



Source : Insee, indice brut de chiffre d'affaires (marché intérieur et export) - Moy. mobile sur 3 mois et 12 mois (tendance)

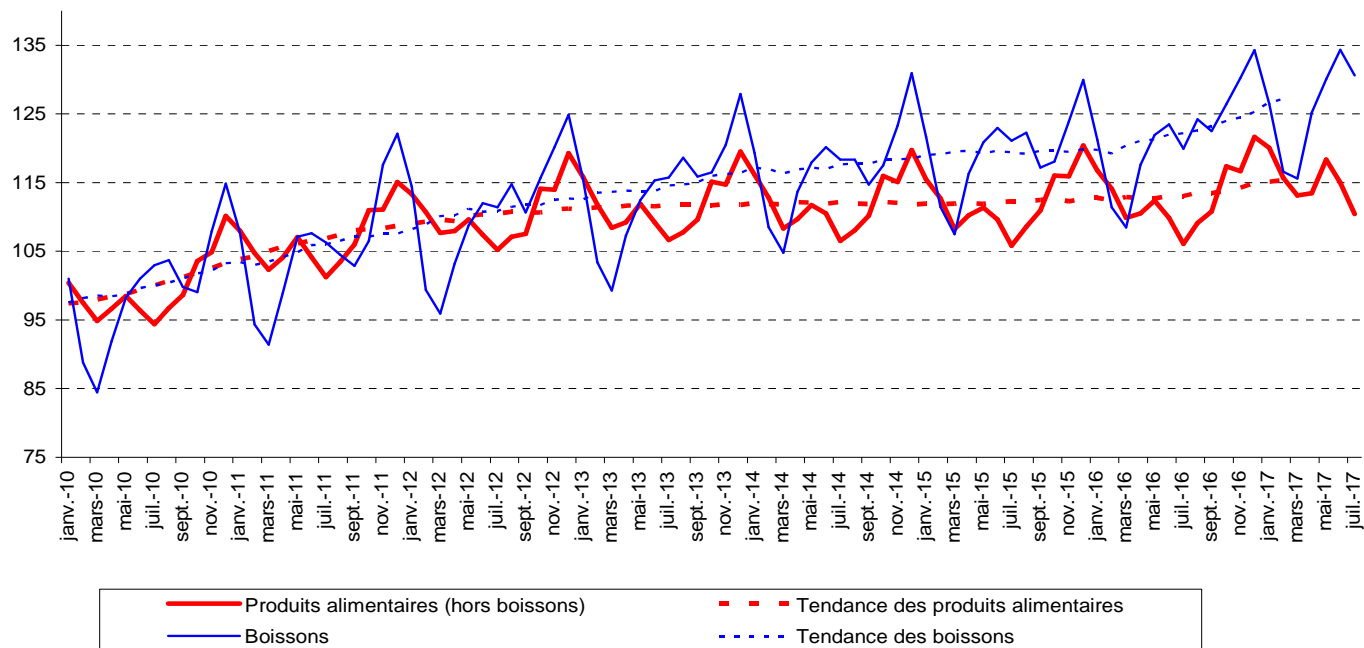
Chiffre d'affaires - ICA

Les faits marquants

En juillet 2017, la croissance du chiffre d'affaires (brut) des produits laitiers, des boissons et des autres produits alimentaires se poursuit sur un an. A la différence, le chiffre d'affaires des viandes est stable sur un an.

Base 100 en 2010

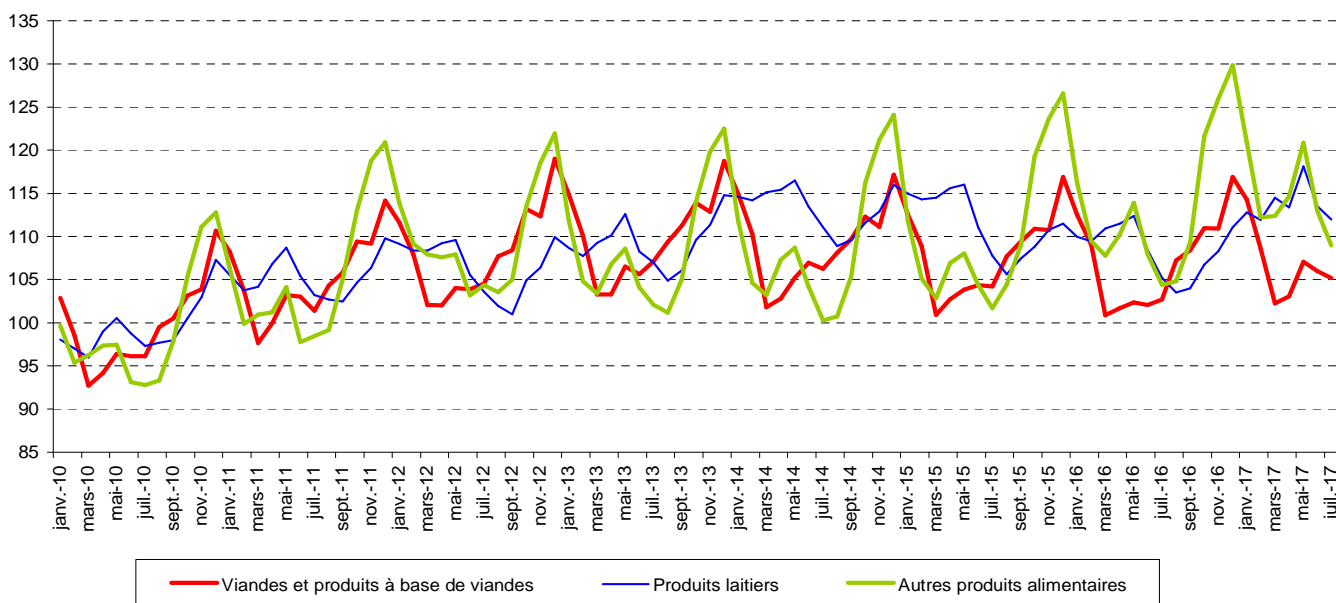
Chiffre d'affaires des industries alimentaires et des boissons



Source : Insee, indice brut de chiffre d'affaires (marché intérieur et export) - Moy. mobile sur 3 mois et 12 mois (tendance)

Base 100 en 2010

Chiffre d'affaires des secteurs viandes, produits laitiers et "autres produits alimentaires"



Source : Insee, indice brut de chiffre d'affaires (marché intérieur et export) - Moyenne mobile sur trois mois

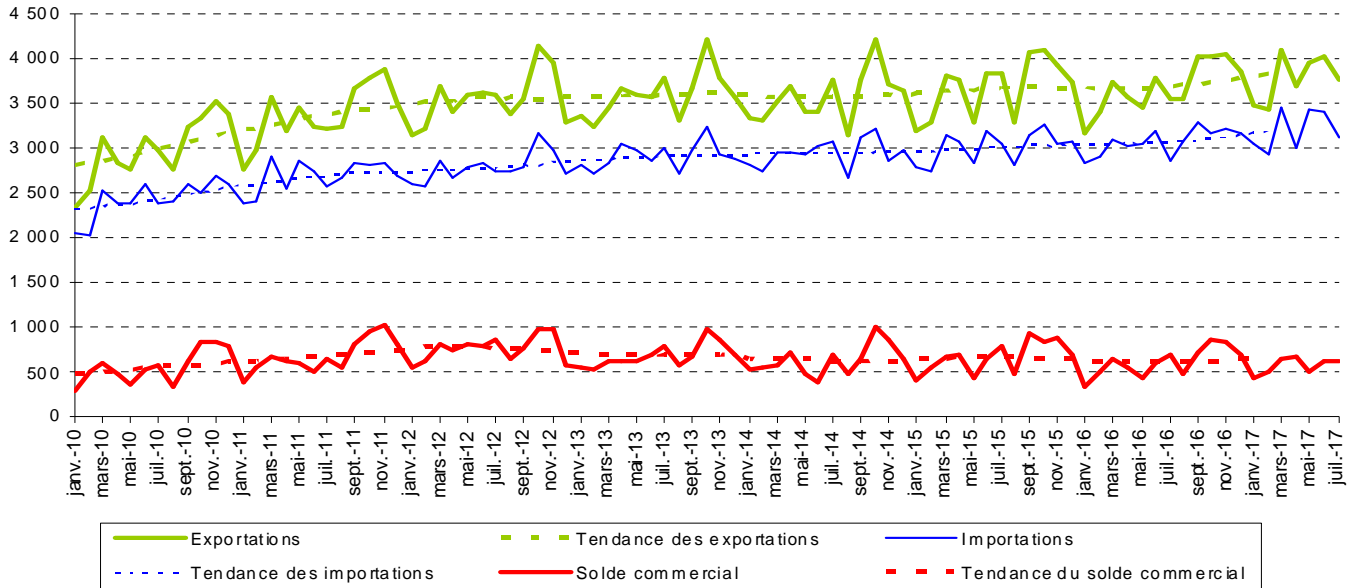
Commerce extérieur

Les faits marquants

En juillet 2017, l'excédent des échanges des IAA progresse par rapport au mois précédent, mais recule sur un an pour la première fois depuis mars 2017.

Commerce extérieur des industries agroalimentaires (hors tabac)

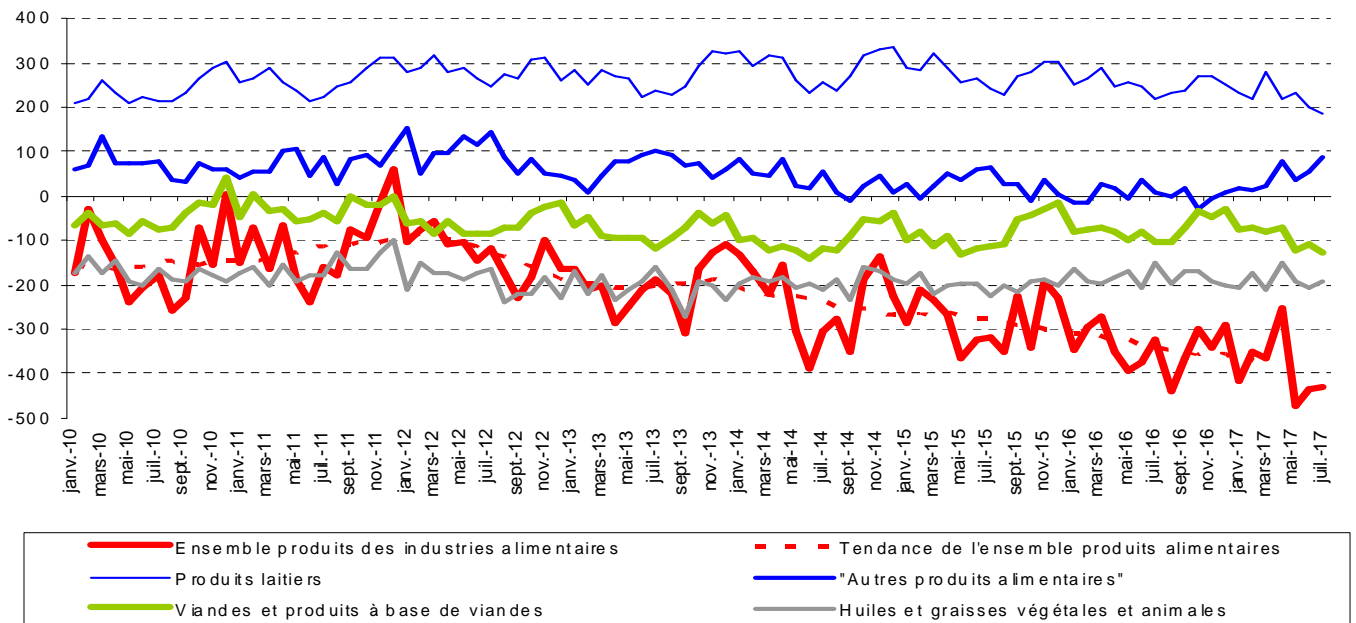
Millions d'euros



Source : DGDDI (Douanes) - données brutes et moy. mobile sur 12 mois (tendance)

Solde commercial des produits alimentaires (hors boissons)

Millions d'euros

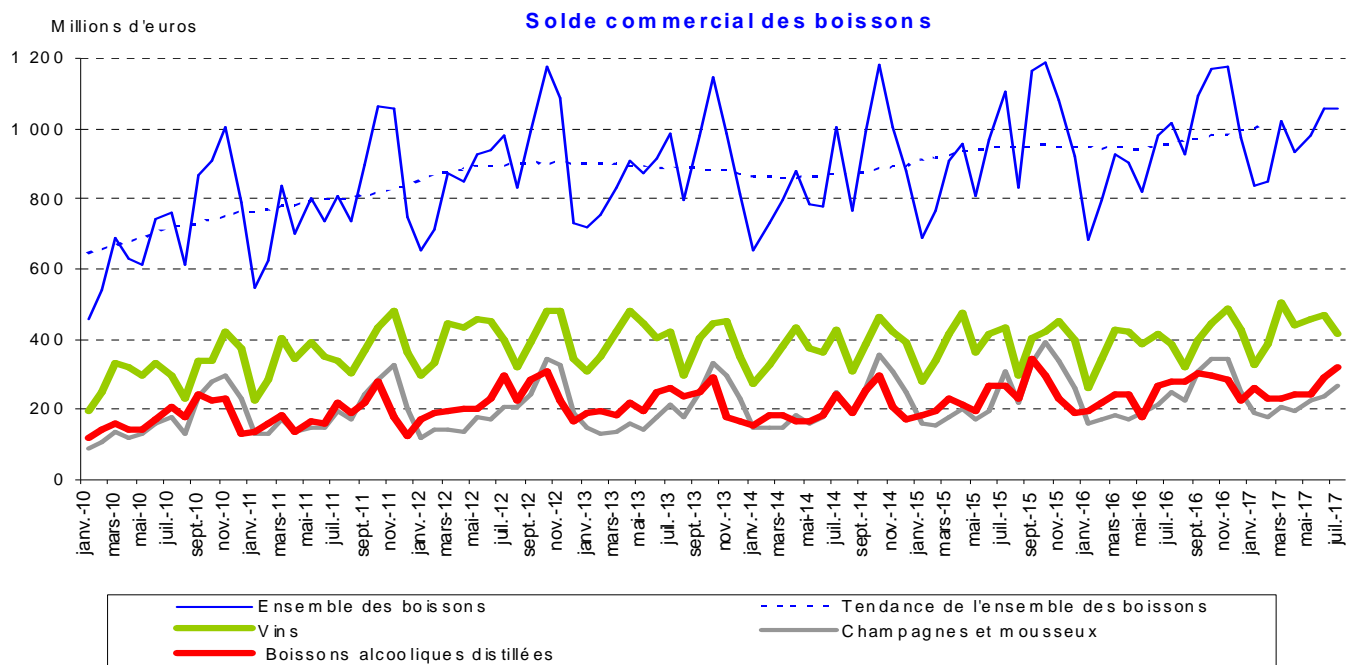


Source : DGDDI (Douanes) - données brutes et moy. mobile sur 12 mois (tendance)

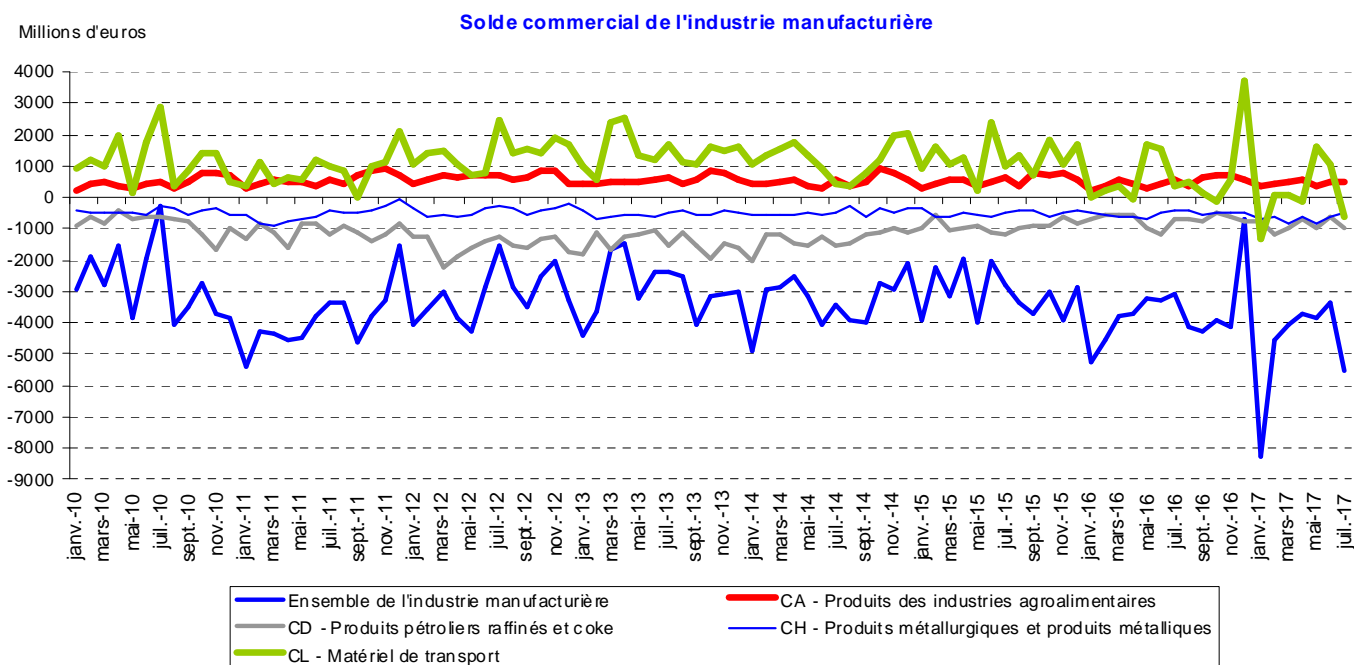
Commerce extérieur

Les faits marquants

En juillet 2017, l'excédent commercial des boissons s'est une nouvelle fois accru en valeur sur un an grâce à la hausse des exportations, principalement de boissons alcooliques distillées et de vins.



Source : DGDDI (Douanes) - données brutes et moy. mobile sur 12 mois (tendance)



Source : Insee - données estimées brutes

Tableaux récapitulatifs

Les tendances annuelles

	juillet 2017 / juillet 2016					cumul janv-juil 2017 / cumul janv-juil 2016				
	Production ⁽¹⁾	Prix	Chiffre d'affaires ⁽¹⁾	Exportations	Importations	Production	Prix	Chiffre d'affaires	Exportations	Importations
<i>Evolution en %</i>										
Denrées alimentaires et boissons (hors tabac)	1,9	1,5	4,7	5,6	9,1	0,5	1,1	4,0	6,9	7,0
10 - Produits des industries alimentaires	-0,1	1,7	4,1	4,7	8,3	-0,7	1,3	3,6	5,7	6,9
10.1 - Viandes	-1,3	2,0	2,5	2,6	7,3	-2,3	2,1	2,2	2,6	4,2
Viandes de boucherie	-1,0	2,1	2,1	0,2	6,6	-2,2	3,3	2,5	3,5	5,1
Viandes de volailles	1,2	-0,4	4,7	8,9	7,5	-1,0	-1,0	2,4	-1,8	-3,1
Produits à base de viandes	-3,1	2,7	1,8	4,5	8,9	-3,2	2,0	1,8	4,4	9,0
10.2 - Poissons	1,5	3,8	5,6	-19,0	13,1	0,5	7,9	4,6	-3,7	9,5
10.3 - Fruits et légumes	14,4	0,7	4,5	3,7	7,3	10,4	0,0	3,4	6,4	6,3
Préparations à base de pomme de terre	5,1		7,2	3,7	0,5	2,8		5,3	14,3	3,0
Jus de fruits et légumes	0,9	3,1	6,8	11,8	13,9	2,3	2,0	6,5	7,1	12,0
Autres préparations à base de fruits et légumes	17,6	0,5	3,9	2,5	6,5	13,0	-0,2	2,7	4,5	5,0
10.4 - Huiles et graisses	-0,5	1,2	-2,3	-30,3	2,9	5,9	5,2	5,1	-8,8	0,6
10.5 - Produits laitiers (y compris glaces et sorbets)	0,2		6,4	11,3	34,1	-0,8		4,1	5,9	22,5
Produits frais : yaourts, desserts lactés frais		-0,7		-6,8	12,7		-0,9		-3,1	-1,2
Beurre	-8,1	14,5	20,5	62,5	93,6	-7,6	8,3	14,6	24,8	58,1
Fromages	0,4	-0,4	5,1	5,1	13,7	-0,8	-1,5	3,2	2,5	12,9
Laits secs	3,7	9,0	15,5	29,2	29,4	2,8	10,1	10,4	17,3	4,0
10.6 - Grains et produits amylacés	-0,1	1,9	2,4	-1,3	4,0	-0,7	0,2	0,8	1,4	5,0
10.7 - Boulangerie-pâtisserie et pâtes alimentaires	0,8	1,2	4,3	1,7	4,4	0,2	0,6	4,8	4,1	1,8
10.8 - Autres produits alimentaires	-3,2	0,0	4,4	15,5	1,7	-2,1	-0,4	4,5	12,3	6,5
Sucre	7,1	9,0	9,8	25,2	1,7	-1,9	7,8	15,5	14,8	0,9
Cacao, chocolat et produits de confiserie	-3,7	-0,9	-0,5	5,7	-0,7	-2,6	-0,4	-0,6	4,4	5,3
Plats préparés	-5,5	-3,5	1,5	13,3	4,1	1,9	-3,5	2,9	7,4	7,6
Aliments homogénéisés et diététiques	14,8	2,8	8,7	20,1	6,8	9,4	0,0	6,8	26,0	7,5
10.9 - Aliments pour animaux	2,3	0,9	5,3	-4,0	-4,7	0,3	-0,8	2,9	5,1	4,3
Aliments pour animaux de ferme	2,2	2,9	4,7	9,3	7,2	0,2	0,9	2,4	9,6	16,6
Aliments pour animaux de compagnie	2,6	-8,1	6,6	-12,8	-11,9	0,5	-8,9	4,1	2,0	-3,8
11.0 - Boissons*	12,2	0,5	9,3	7,2	17,1	7,8	0,5	6,6	9,5	7,4
Boissons alcooliques distillées	17,9	0,9	13,7	17,2	22,1	7,7	1,1	11,9	10,2	6,3
Champagnes et mousseux	5,5	-1,0	8,4	6,6	38,6	3,2	0,1	5,0	11,5	13,4
Vins			6,0	7,5	12,0			3,8	12,7	6,6
Bières	4,2	-0,8	7,6	0,6	35,4	3,8	-0,6	6,7	6,0	20,6
Boissons rafraîchissantes et eaux minérales	16,7	1,3	9,8	-7,0	-1,8	12,1	1,0	7,5	1,2	-1,3

Les diverses sources de ce tableau de synthèse : Insee, Agreste, DGDDI (Douanes) ayant des couvertures différentes (champ, branche, secteur) ne sont pas toujours immédiatement comparables.

* Non compris : les vins pour la production et les fabrications de cidre et de vins de fruits et malt pour le chiffre d'affaires

⁽¹⁾ données brutes, moyenne des 3 derniers mois, voir notes de lecture page 14

Les données de référence

	Production ⁽¹⁾		Prix à la production	Chiffre d'affaires ⁽¹⁾		Commerce extérieur	
	Pondération	IPI juillet 2017	IPP juillet 2017	Pondération	ICA juillet 2017	Exportations juillet 2017 (million €)	Importations juillet 2017 (million €)
Base 100 en 2010							
Denrées alimentaires et boissons (hors tabac)	10 000	100,5	110,0	10 000	125,5	3 759,0	3 128,5
10 - Produits des industries alimentaires	8 658	96,0	107,9	8 852	110,4	2 391,0	2 820,1
10.1 - Viandes	2610	93,3	113,2	2170	105,2	330,1	455,9
Viandes de boucherie	1235	94,7	116,7	944	105,8	202,6	260,6
Viandes de volailles	533	93,0	107,7	406	108,0	63,6	91,6
Produits à base de viandes	842	91,5	111,1	813	103,0	63,9	103,7
10.2 - Poissons	232	90,1	119,6	185	117,2	59,2	347,4
10.3 - Fruits et légumes	493	109,9	104,1	466	128,0	163,8	401,1
Préparations à base de pomme de terre	44	109,3		42	152,5	30,9	56,1
Jus de fruits et légumes	48	112,8	116,0	48	133,6	17,5	101,4
Autres préparations à base de fruits et légumes	401	109,6	103,6	377	124,6	115,4	243,6
10.4 - Huiles et graisses	169	109,1	113,4	281	101,5	80,3	274,5
10.5 - Produits laitiers (y compris glaces et sorbets)	1428	102,6		1662	112,0	538,3	353,7
Produits frais : yaourts, desserts lactés frais			101,5			39,1	8,7
Beurre	91	97,4	121,0	108	115,3	42,7	87,4
Fromages	636	103,2	105,5	741	110,6	231,7	138,8
Laits secs	191	108,5	99,5	221	132,4	62,3	13,8
10.6 - Grains et produits amylacés	492	104,1	108,9	400	102,3	211,1	129,2
10.7 - Boulangerie-pâtisserie et pâtes alimentaires	614	97,2	103,5	1482	116,6	152,0	168,5
10.8 - Autres produits alimentaires	2036	91,5	104,2	1518	109,0	702,4	612,3
Sucre	2001	90,1	90,4	173	97,3	101,5	23,7
Cacao, chocolat et produits de confiserie	4463	91,6	116,4	383	87,7	163,3	210,7
Plats préparés	4125	85,0	100,3	353	106,2	80,2	57,5
Aliments homogénéisés et diététiques	1444	121,7	98,6	126	118,5	78,4	16,4
10.9 - Aliments pour animaux	583	87,1	111,9	681	107,4	153,8	77,5
Aliments pour animaux de ferme	428	88,4	113,0	502	104,5	69,7	32,9
Aliments pour animaux de compagnie	156	83,5	103,2	185	115,3	84,1	44,6
11.0 - Boissons*	1 342	129,3	120,5	1 148	131,5	1 368,1	308,4
Boissons alcooliques distillées	317	117,3	117,8	227	132,1	417,8	98,7
Champagnes et mousseux	334	85,0	108,1	239	91,2	272,8	8,7
Vins				185	130,3	469,3	55,7
Bières	185	161,2	117,8	132	199,6	35,0	71,6
Boissons rafraîchissantes et eaux minérales	473	158,0	121,7	335	133,7	134,0	67,6

Les diverses sources de ce tableau de synthèse : Insee, Agreste, DGDDI (Douanes) ayant des couvertures différentes (champ, branche, secteur) ne sont pas toujours immédiatement comparables.

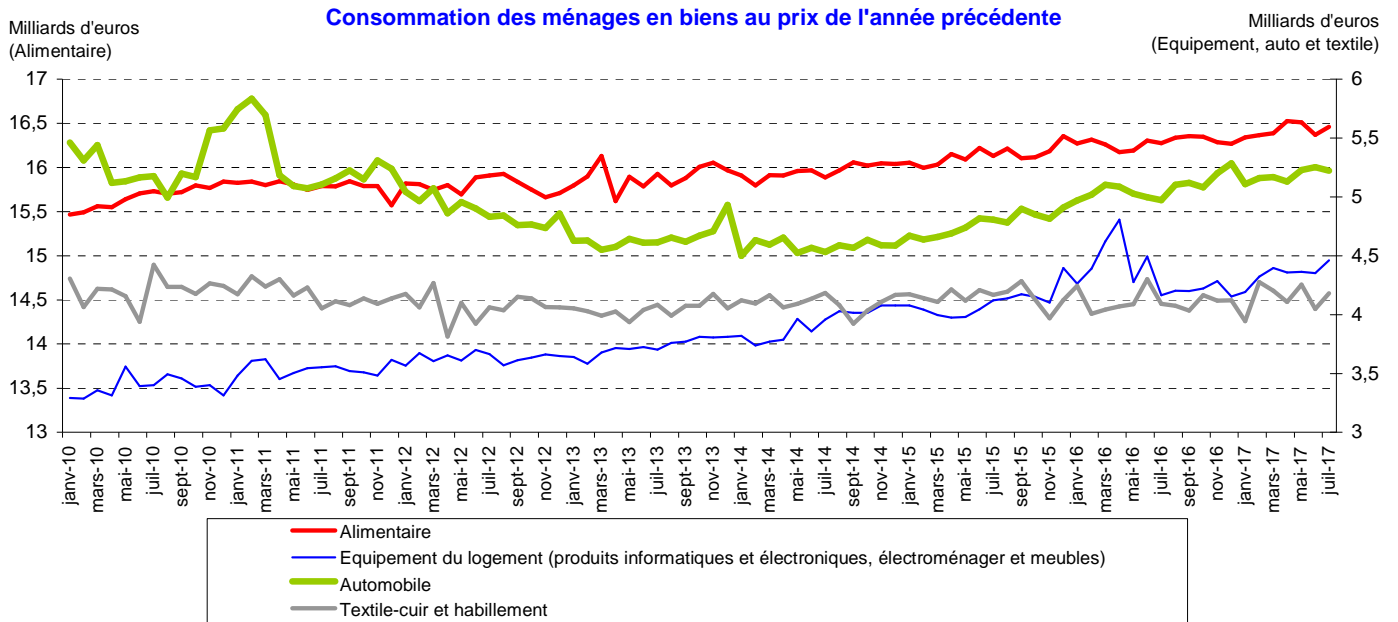
* Non compris : les vins pour la production et les fabrications de cidre et de vins de fruits et malt pour le chiffre d'affaires

⁽¹⁾ données brutes, moyenne des 3 derniers mois.

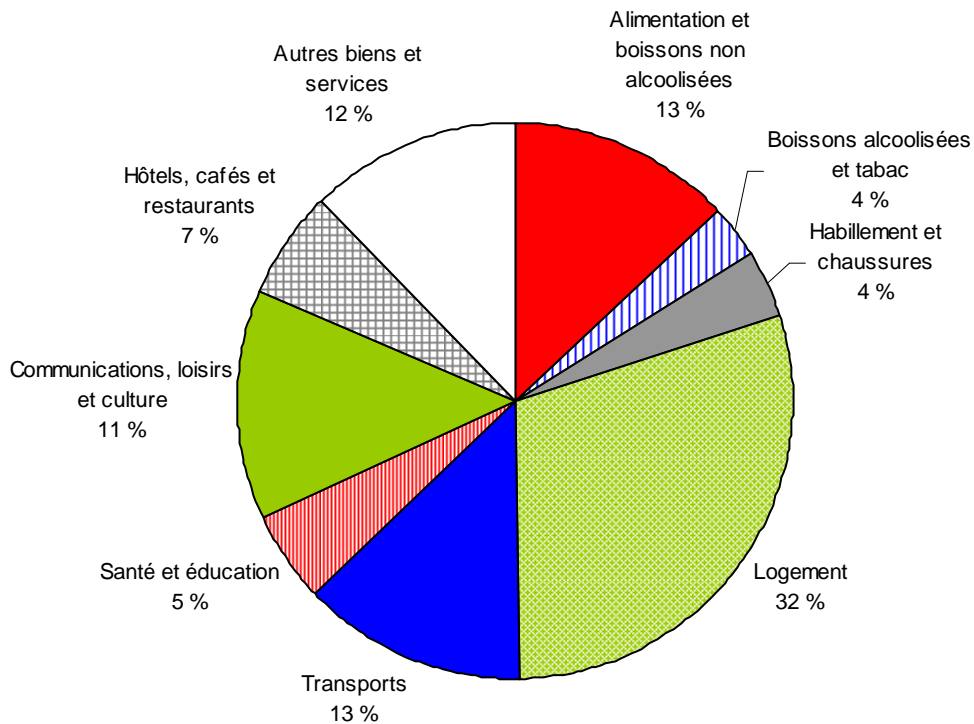
Consommation des ménages

Les faits marquants

En juillet 2017, la consommation des ménages en biens alimentaires augmente par rapport au mois précédent et poursuit sa croissance sur un an.



Répartition du budget des ménages en 2016

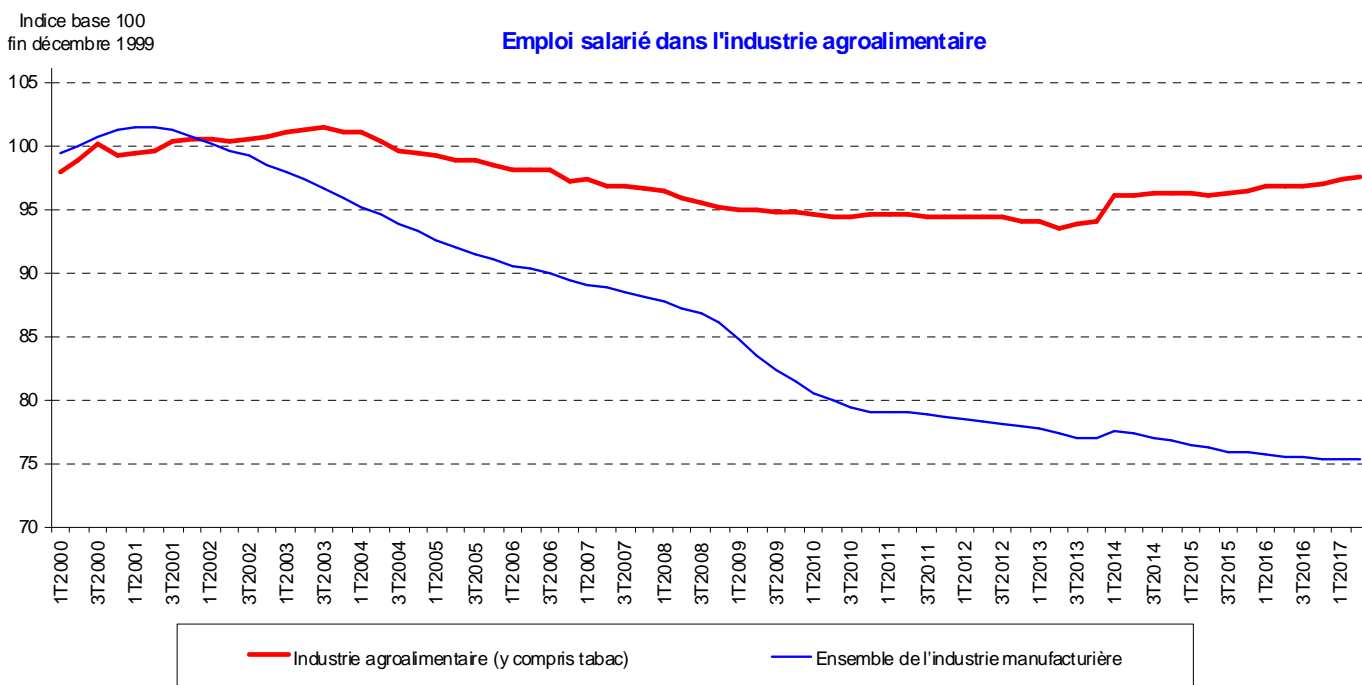


Source : Insee, comptes nationaux, base 2010

Emploi salarié

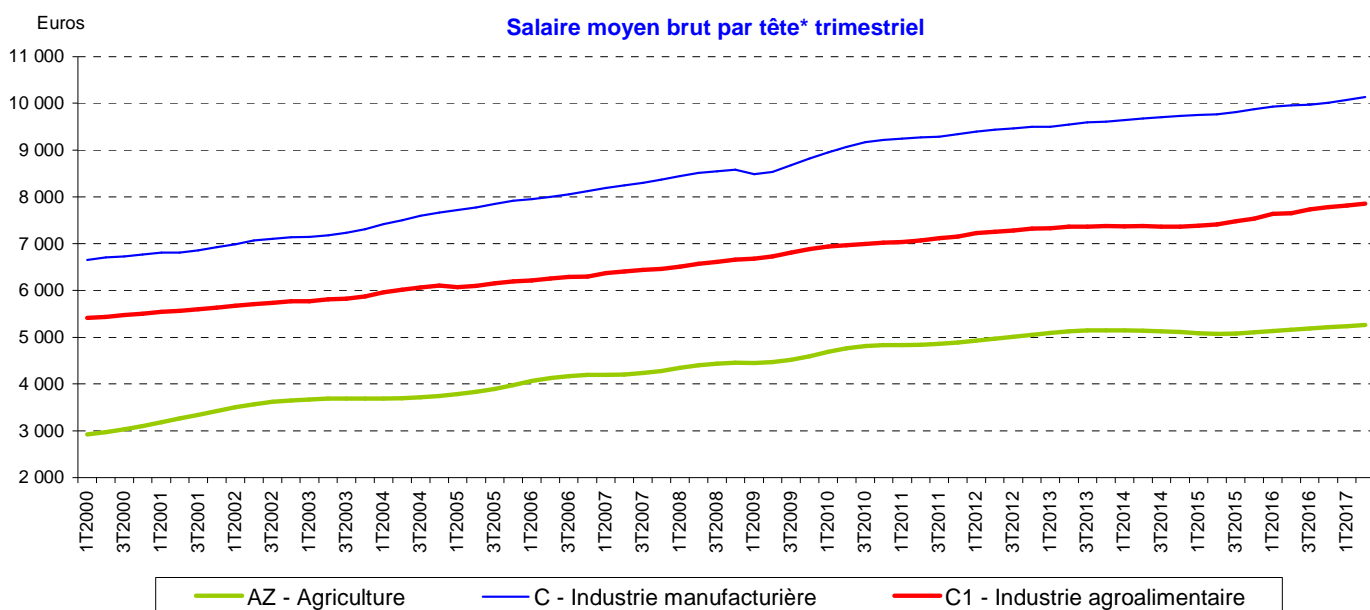
Les faits marquants

Au 2^e trimestre 2017, l'emploi salarié dans les industries agroalimentaires est en légère hausse par rapport au trimestre précédent ainsi que sur un an.



Source : Insee, emploi salarié en fin de trimestre (y compris artisanat commercial) - données CVS-CJO

Salaire moyen par tête



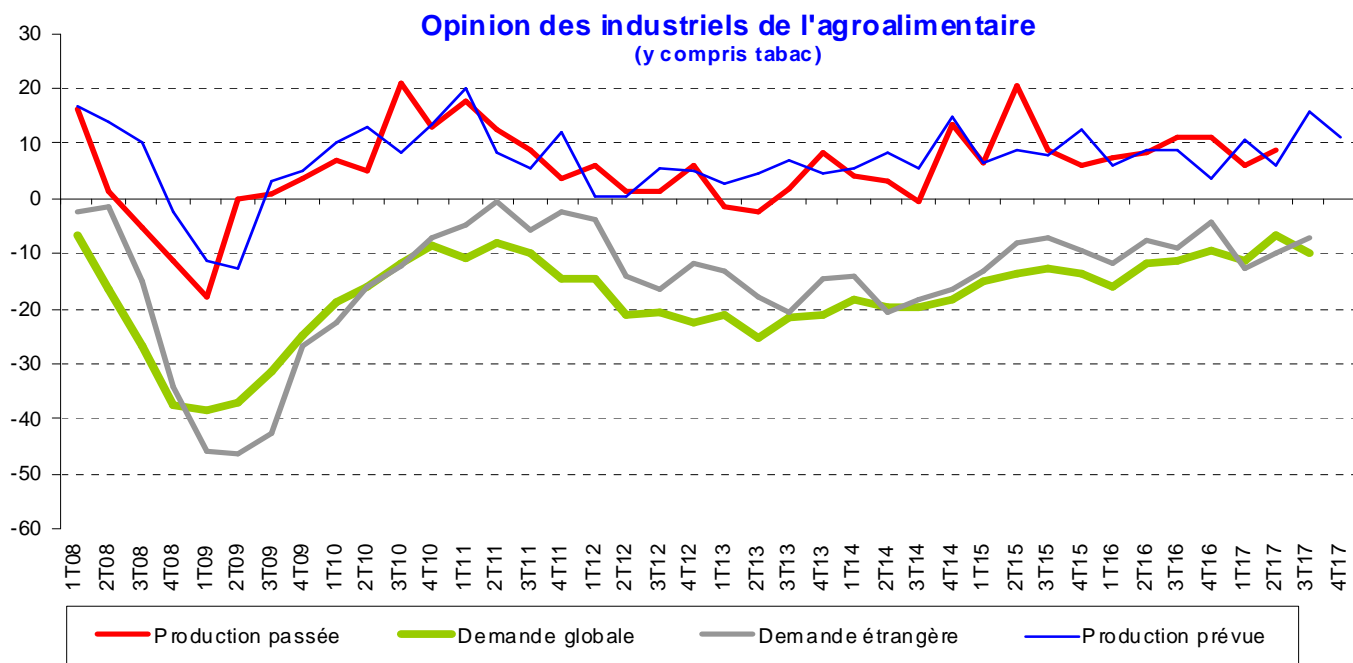
Source : Insee, comptes nationaux, base 2010, données CVS-CJO

*Le salaire moyen par tête est le rapport de la masse salariale brute versée par les employeurs aux effectifs salariés physiques qu'ils emploient ; il prend en compte l'ensemble de la rémunération, notamment les primes, l'intéressement ou la rémunération des heures supplémentaires

Opinion des industriels de l'agroalimentaire

Les faits marquants

Au 3^e trimestre 2017, les carnets de commande globaux se sont dégarnis et l'optimisme des industriels se dégrade en ce qui concerne la production prévue au 4^e trimestre 2017.



Source : Insee, enquête mensuelle de conjoncture dans l'industrie-solde cvs des réponses

Sources et définitions

A partir du tableau de bord de novembre 2013 (portant sur les résultats d'août 2013), les contours des indicateurs ont été modifiés. Le tabac a en effet été exclu du champ quand les données disponibles le permettent. Ainsi, la majorité des données conjoncturelles présentées dans ce document portent sur l'ensemble des industries alimentaires hors tabac, c'est-à-dire les divisions 10 (produits alimentaires) et 11 (boissons) de la nomenclature d'activité (NAF révision 2 entrée en vigueur en janvier 2008).

Les différents indicateurs des IAA utilisés dans ce document sont en base et référence 100 en 2010. Ils ont des couvertures différentes (champ, branche ou secteur) et ne sont de ce fait pas toujours immédiatement comparables.

L'indicateur de chiffre d'affaires (Ica) et l'emploi salarié sont des indicateurs sectoriels.

L'indice de production industrielle (Ipi), l'indice de prix à la production (IPP) et les données sur le commerce extérieur sont des indicateurs de branche.

Les séries retenues pour l'Ipi couvrent partiellement certains domaines :

- l'Ipi de l'industrie laitière couvre également les glaces et sorbets.
- l'Ipi de l'industrie des boissons ne comprend pas les vins.

Notes de lecture

Les données d'évolution du tableau de la page 9, disponibles à un niveau fin de produit, sont lissées par une moyenne mobile sur les 3 derniers mois. Ces évolutions, calculées sur un an, peuvent ainsi différer de celles des graphiques, qui concernent le dernier mois seulement et qui dans certains cas sont corrigées des variations saisonnières et des jours ouvrables. Les graphiques en CVS-CJO permettent le suivi des évolutions mensuelles. Le tableau de la page 9 ou les graphiques en données brutes mesurent les évolutions sur un an (repérées par des points sur les graphiques).

Organismes et abréviations

CVS-CJO : corrigé des variations saisonnières et des jours ouvrables

IAA : industries agroalimentaires

ICA : indice de chiffre d'affaires

IPI : indice de la production industrielle

IPP : indice de prix à la production

IPC : indice de prix à la consommation

IPAP : indice de prix des produits agricoles à la production

IPAMPA : indice de prix d'achat des moyens de production agricole

mm3 : moyenne mobile sur trois mois

mm12 : moyenne mobile sur 12 mois

NAF : nomenclature d'activités française

Pour en savoir plus

Toutes les informations conjoncturelles et structurelles sont disponibles à parution sur le site Agreste de la statistique agricole : **www.agreste.agriculture.gouv.fr**

- dans « Données en ligne - Conjoncture agricole – IAA » pour les séries chiffrées.
- dans la rubrique « Conjoncture - IAA » pour les publications Agreste Conjoncture

Les dernières publications Agreste parues sur le thème sont :

- « En 2016, la production en volume des IAA a diminué après deux années de faible hausse », Synthèse n°2017/304, mai 2017
- « Au 3^e trimestre 2016, malgré un rebond, le niveau de la production des IAA reste inférieur à celui de 2015 tandis que l'emploi progresse légèrement sur un an », Synthèse n°2017/298, janvier 2017
- « Dépenses des industries agroalimentaires pour protéger l'environnement - La prévention et la lutte contre le réchauffement climatique progressent en 2014 », Agreste Primeur n°339, octobre 2016



Ministère de l'Agriculture et de l'Alimentation
Secrétariat Général
SERVICE DE LA STATISTIQUE ET DE LA PROSPECTIVE
3 rue Barbet de Jouy - 75349 Paris 07 SP
Site Internet : www.agreste.agriculture.gouv.fr

Directrice de la publication : Béatrice Sédillot
Rédacteur : Mélanie Kuhn-Le Braz
Composition : SSP
Dépôt légal : à parution

© Agreste 2017

Cette publication est disponible à parution sur le site Internet de la statistique agricole
<http://www.agreste.agriculture.gouv.fr> (dans la rubrique Conjoncture)