



Décembre 2017

Tableau de bord

En septembre 2017, la production augmente légèrement et poursuit sa croissance sur un an

Sommaire

Production en volume - IPI	page 2
En septembre 2017, la production des IAA augmente légèrement pour le deuxième mois consécutif. Sur un an, la hausse amorcée en mars 2017 ralentit.	
Prix à la production - IPP	page 3
En septembre 2017, les prix à la production des produits agroalimentaires sont en léger repli tandis que sur un an, ils progressent pour le huitième mois consécutif.	
Prix à la consommation - Prix à la production - Prix d'achat des intrants	page 4
En septembre 2017, l'augmentation sur un an des prix à la production ralentit aussi bien pour les produits agricoles que pour les produits alimentaires, tandis que celle des prix à la consommation des produits alimentaires s'accélère.	
Chiffre d'affaires - ICA	pages 5 et 6
En septembre 2017, le chiffre d'affaires (CVS-CJO) des IAA est en baisse après avoir atteint un niveau record. Sur un an, la croissance initiée en août 2016 s'atténue.	
Commerce extérieur	pages 7 et 8
En septembre 2017, l'excédent des échanges des IAA est en hausse par rapport au mois précédent, mais diminue sur un an.	
Tableaux récapitulatifs	pages 9 et 10
Consommation des ménages	page 11
En septembre 2017, la consommation des ménages en biens alimentaires augmente. Sur un an, elle repart à la hausse après un bref fléchissement le mois précédent.	
Emploi salarié	page 12
Au 2 ^e trimestre 2017, l'emploi salarié dans les industries agroalimentaires est en légère hausse par rapport au trimestre précédent ainsi que sur un an.	
Salaire moyen par tête	page 12
Opinion des industriels de l'agroalimentaire	page 13
Au 3 ^e trimestre 2017, les carnets de commande globaux se sont dégarnis et l'optimisme des industriels se dégrade en ce qui concerne la production prévue au 4 ^e trimestre 2017.	

Sources et définitions

page 14

Pour en savoir plus

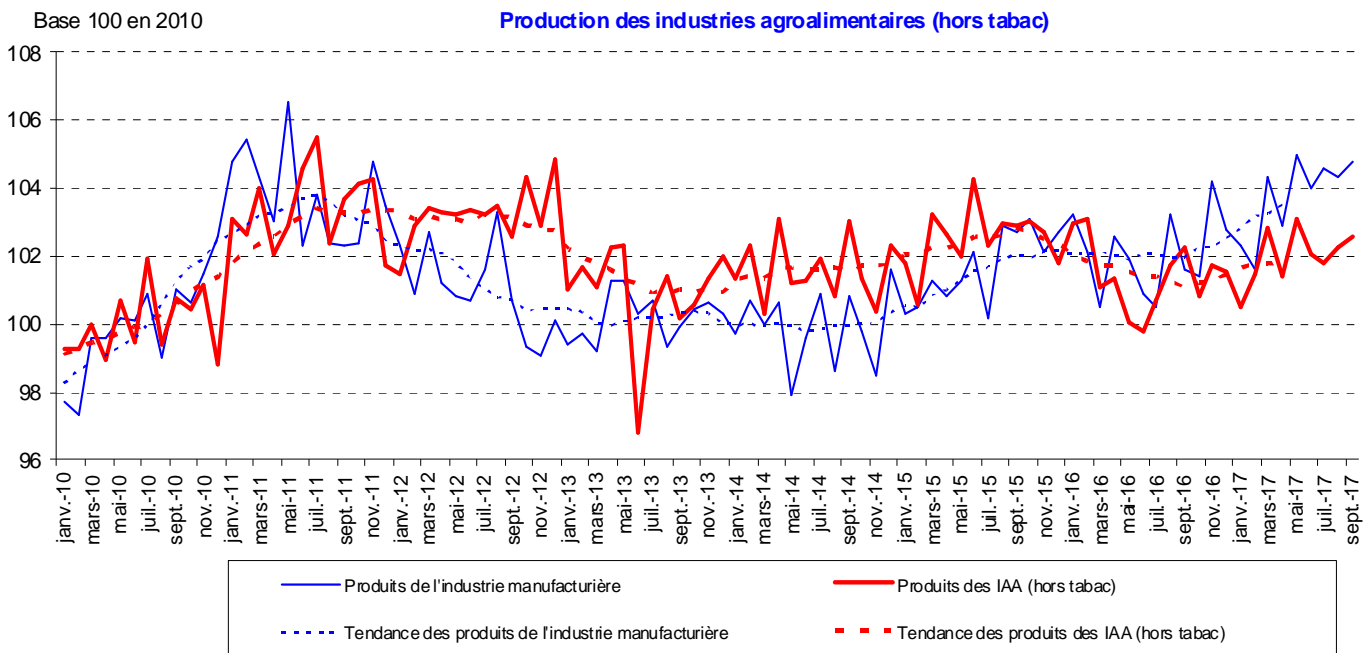
page 14



Production en volume - IPI

Les faits marquants

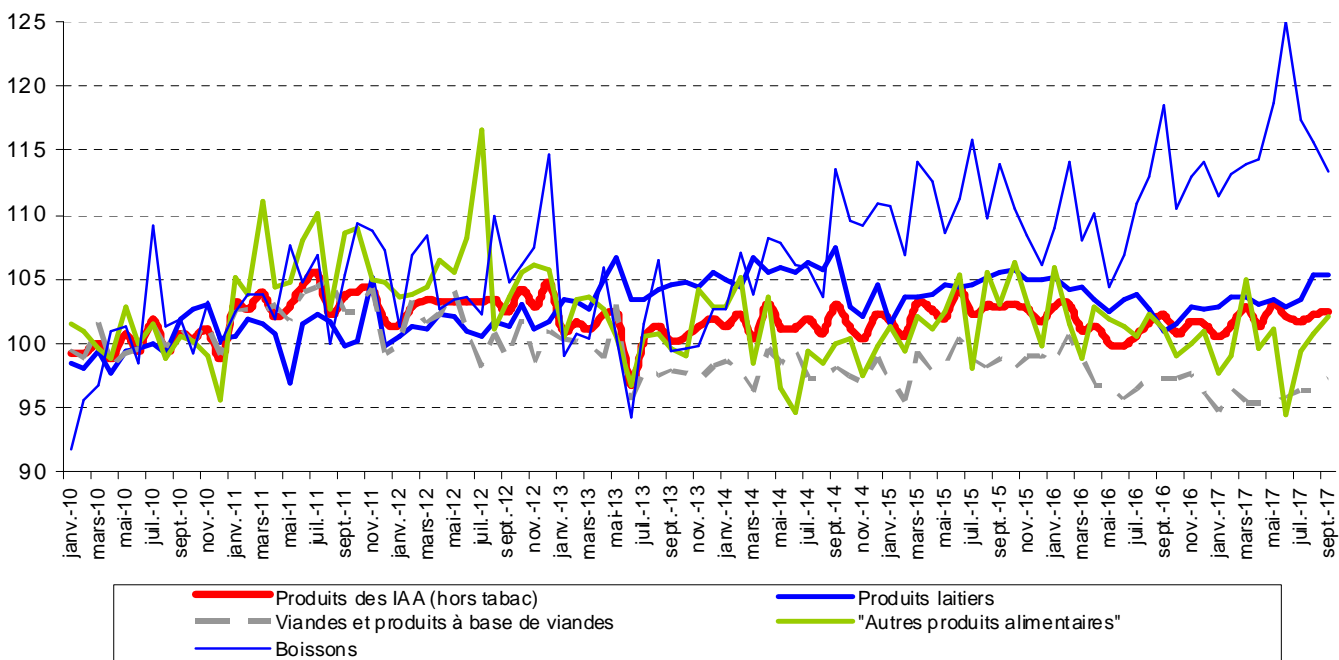
En septembre 2017, la production des IAA augmente légèrement pour le deuxième mois consécutif. Sur un an, la hausse amorcée en mars 2017 ralentit.



Source : Insee-Agrete, indice de production industrielle CVS-CJO. Moy. mobile sur 12 mois

Base 100 en 2010

Production des industries alimentaires et des boissons



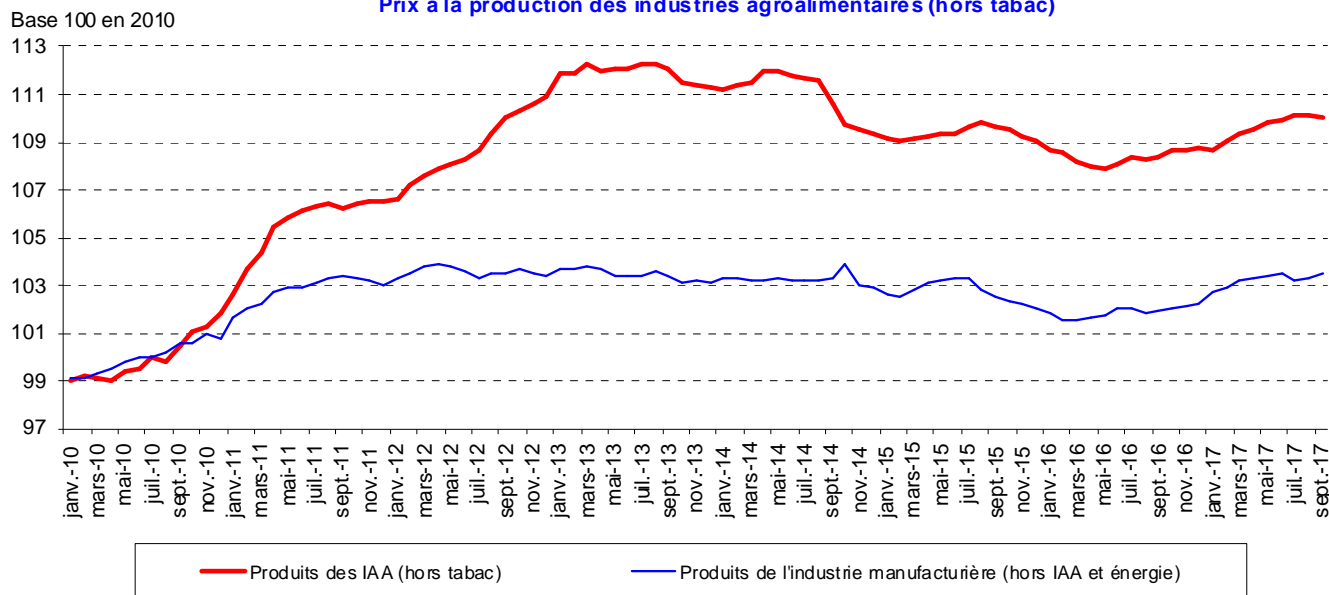
Source : Insee-Agrete, indice de production industrielle CVS-CJO

Prix à la production - IPP

Les faits marquants

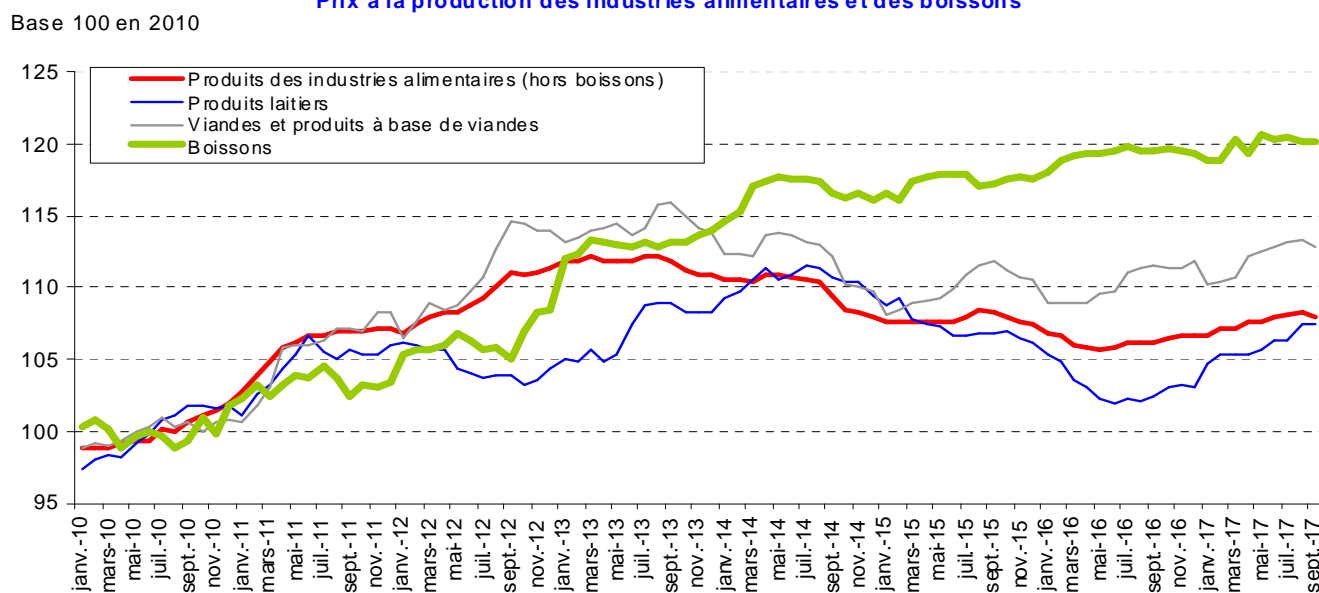
En septembre 2017, les prix à la production des produits agroalimentaires sont en léger repli tandis que sur un an, ils progressent pour le huitième mois consécutif.

Prix à la production des industries agroalimentaires (hors tabac)



Source : Insee, indice de prix à la production (IPP) - prix de marché (hors TVA, y c. impôts sur les produits, hors subventions) pour le marché français

Prix à la production des industries alimentaires et des boissons



Source : Insee, indice de prix à la production (IPP) - prix de marché (hors TVA, y c. impôts sur les produits, hors subventions) pour le marché français
Les prix des produits laitiers sont hors glaces et sorbets

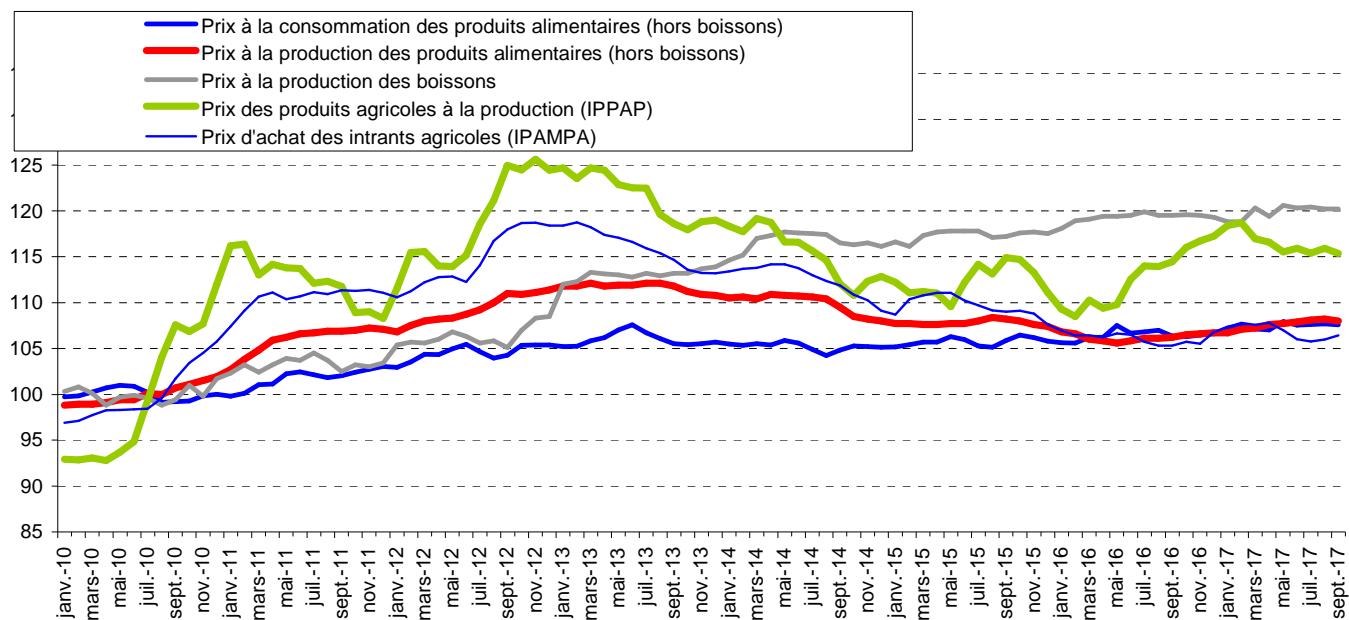
Prix à la consommation - Prix à la production - Prix d'achat des intrants

Les faits marquants

En septembre 2017, l'augmentation sur un an des prix à la production ralentit aussi bien pour les produits agricoles que pour les produits alimentaires, tandis que celle des prix à la consommation des produits alimentaires s'accélère.

Indice base 100 en 2010

Prix à la consommation - Prix à la production - Prix d'achat des intrants



Source : Insee et Agreste (IPC, IPP, IPPAP et IPAMPA) - Données brutes

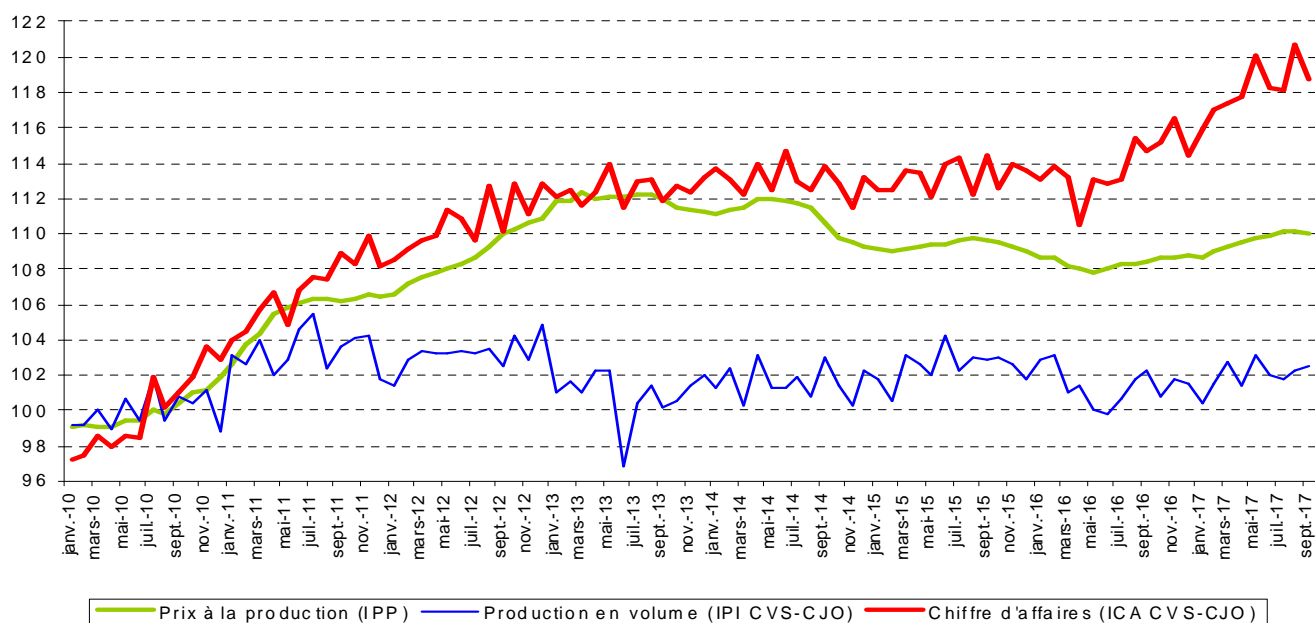
Chiffre d'affaires - ICA

Les faits marquants

En septembre 2017, le chiffre d'affaires (CVS-CJO) des IAA est en baisse après avoir atteint un niveau record. Sur un an, la croissance initiée en août 2016 s'atténue.

Chiffre d'affaires, production en volume et prix à la production des industries agroalimentaires

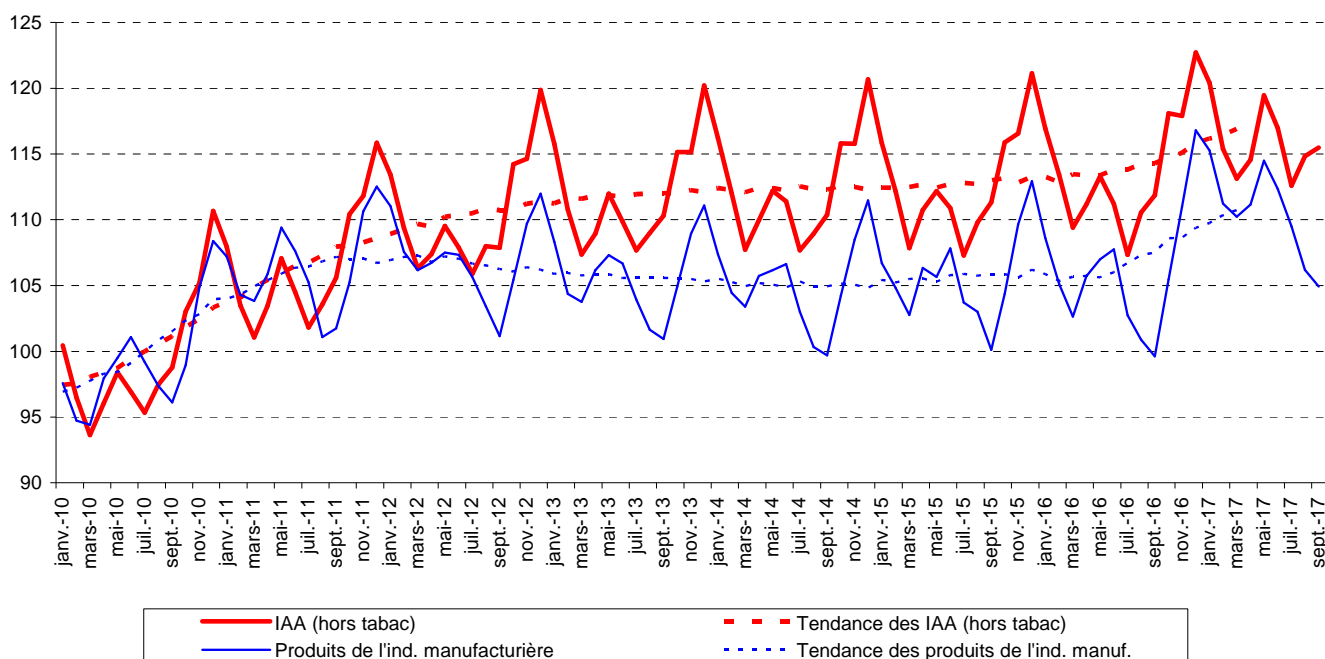
Base 100 en 2010



Sources : Insee (ICA CVS-CJO - IAA (y c tabac), IPP pour le marché français-prix de marché), Insee et Agreste (IPI CVS-CJO)

Base 100 en 2010

Chiffre d'affaires de l'ensemble des industries agroalimentaires (hors tabac)



Source : Insee, indice brut de chiffre d'affaires (marché intérieur et export) - Moy. mobile sur 3 mois et 12 mois (tendance)

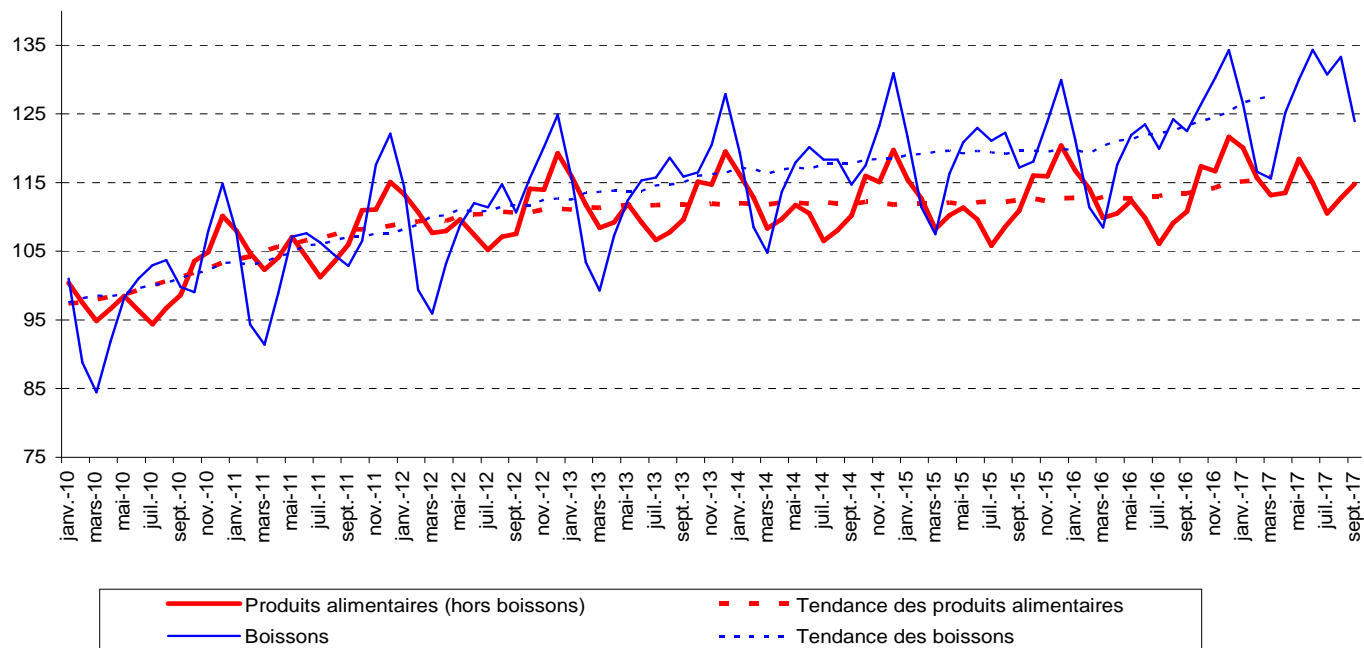
Chiffre d'affaires - ICA

Les faits marquants

En septembre 2017, la croissance du chiffre d'affaires (brut) des produits laitiers, des viandes et des autres produits alimentaires se poursuit sur un an. Au contraire, celui des boissons diminue sur un an pour la première fois depuis juillet 2016.

Base 100 en 2010

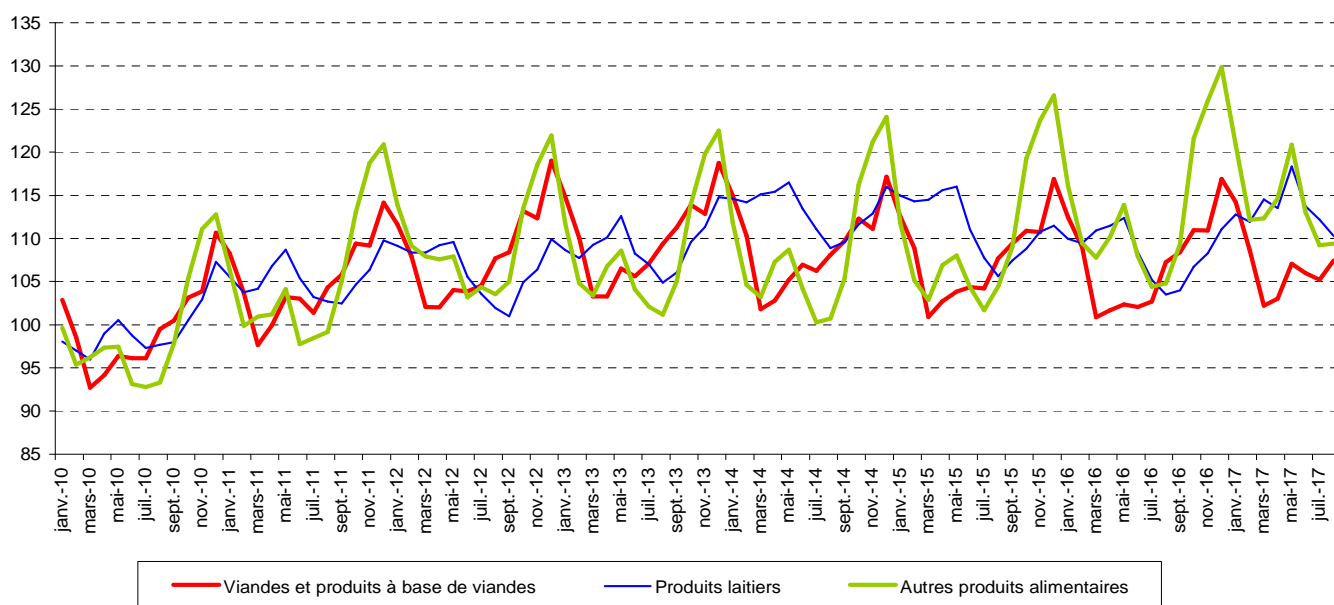
Chiffre d'affaires des industries alimentaires et des boissons



Source : Insee, indice brut de chiffre d'affaires (marché intérieur et export) - Moy. mobile sur 3 mois et 12 mois (tendance)

Base 100 en 2010

Chiffre d'affaires des secteurs viandes, produits laitiers et "autres produits alimentaires"

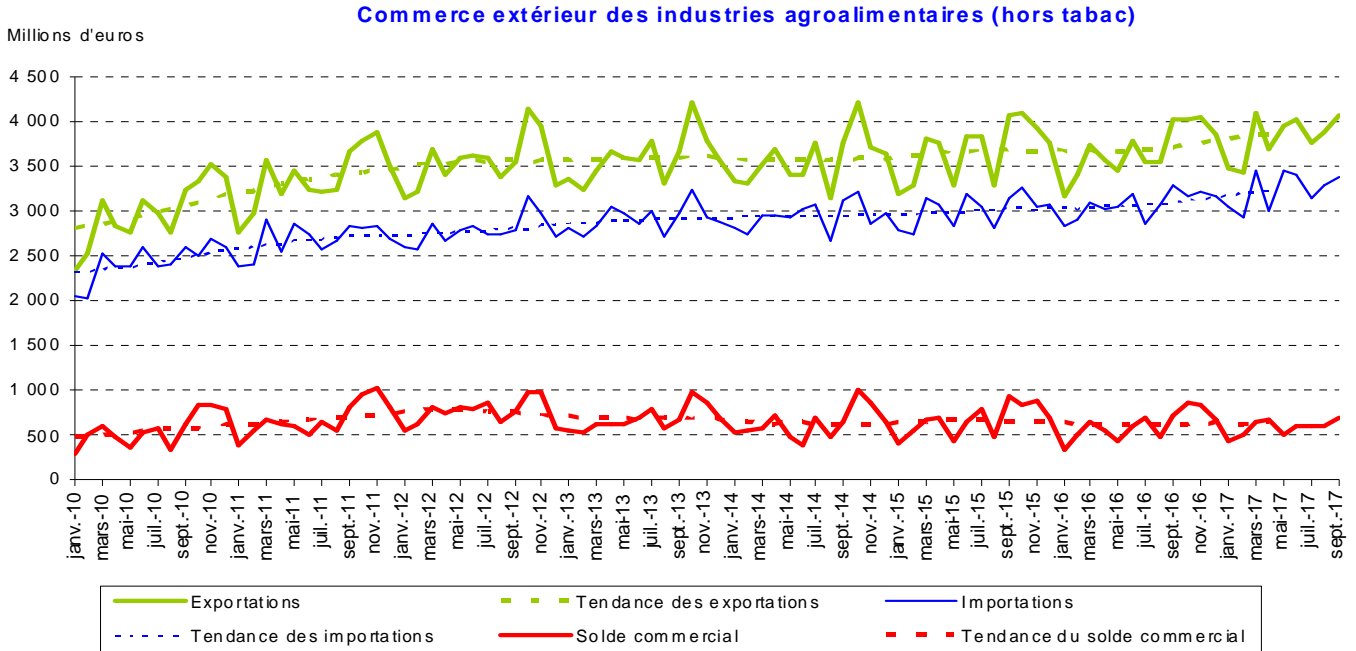


Source : Insee, indice brut de chiffre d'affaires (marché intérieur et export) - Moyenne mobile sur trois mois

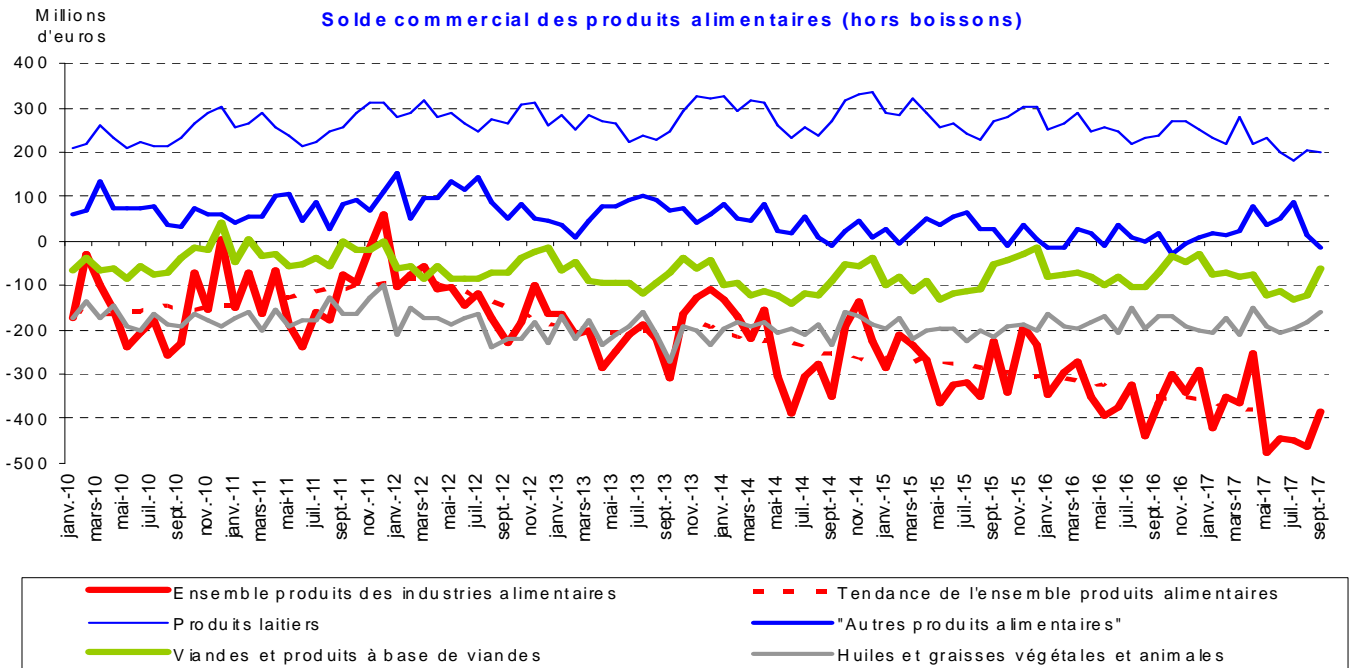
Commerce extérieur

Les faits marquants

En septembre 2017, l'excédent des échanges des IAA est en hausse par rapport au mois précédent, mais diminue sur un an.



Source : DGDDI (Douanes) - données brutes et moy. mobile sur 12 mois (tendance)

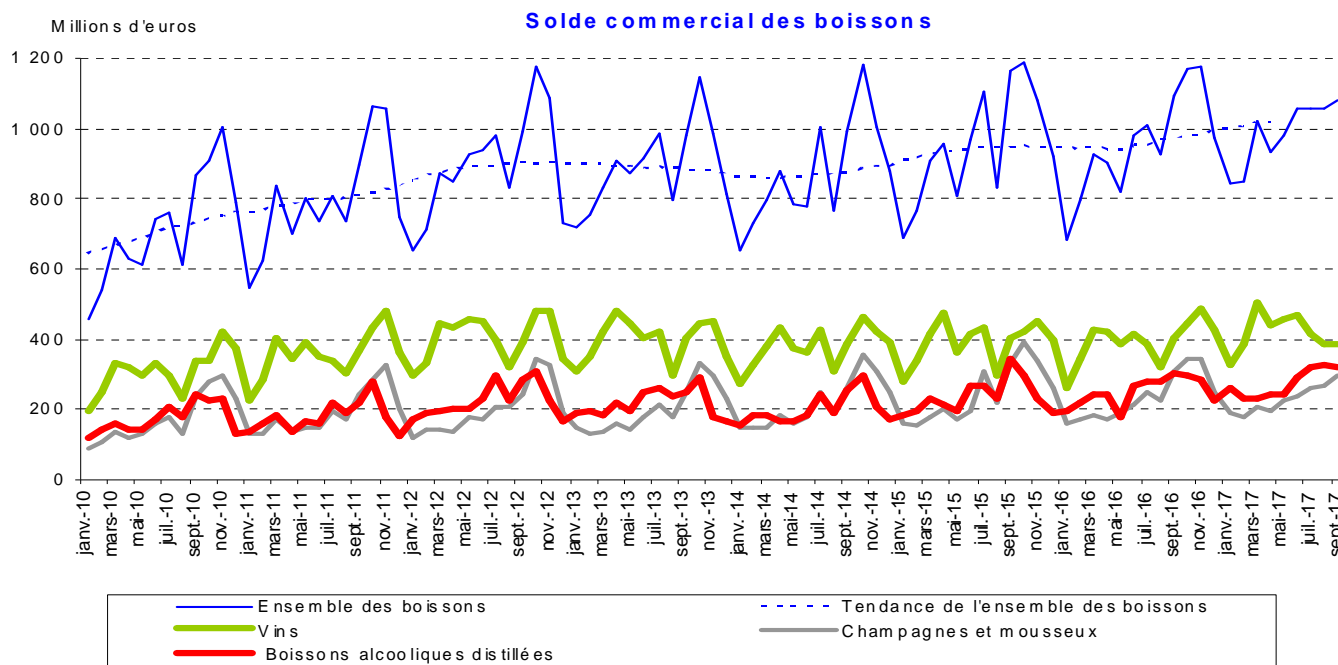


Source : DGDDI (Douanes) - données brutes et moy. mobile sur 12 mois (tendance)

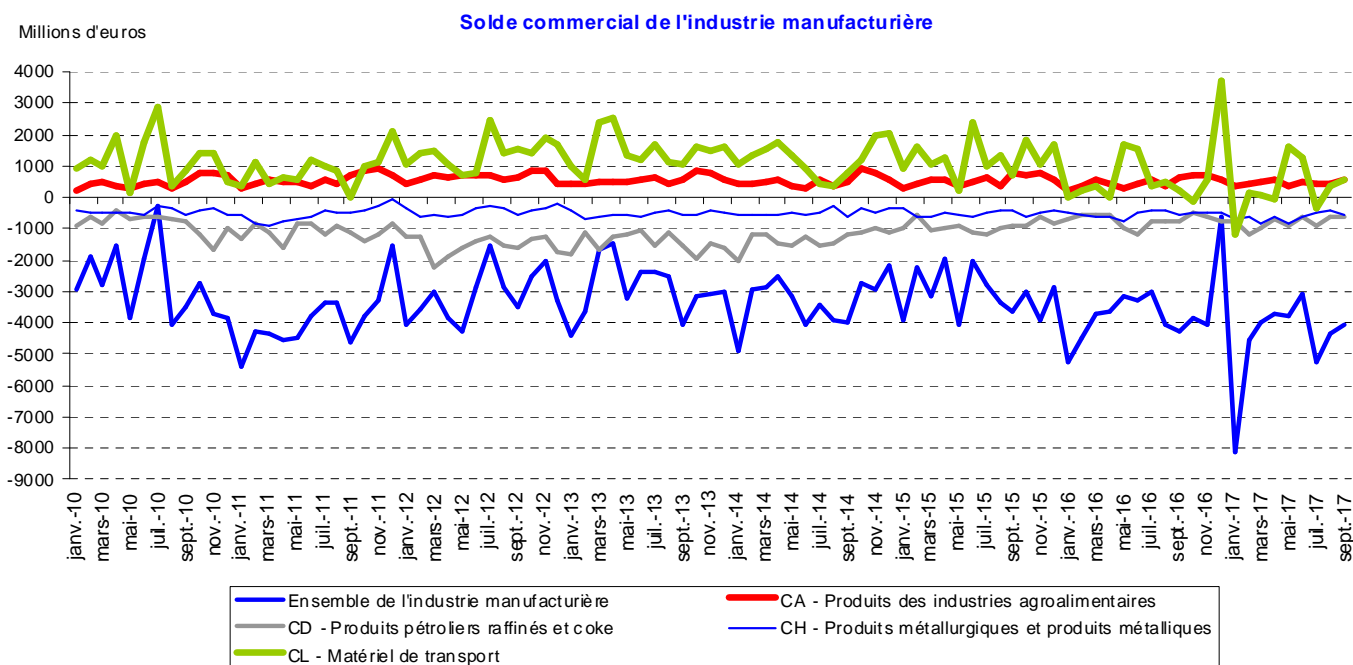
Commerce extérieur

Les faits marquants

En septembre 2017, et pour la première fois depuis octobre 2016, l'excédent commercial des boissons a légèrement diminué en valeur sur un an, sous l'effet d'une baisse des exportations supérieure à celle des importations.



Source : DGDDI (Douanes) - données brutes et moy. mobile sur 12 mois (tendance)



Source : Insee - données estimées brutes

Tableaux récapitulatifs

Les tendances annuelles

	septembre 2017 / septembre 2016					cumul janv-sept 2017 / cumul janv-sept 2016				
	Production ⁽¹⁾	Prix	Chiffre d'affaires ⁽¹⁾	Exportations	Importations	Production	Prix	Chiffre d'affaires	Exportations	Importations
<i>Evolution en %</i>										
Denrées alimentaires et boissons (hors tabac)	-0,2	1,5	3,4	1,2	2,5	0,1	1,3	3,9	6,5	6,7
10 - Produits des industries alimentaires	-0,5	1,7	3,6	3,2	3,5	-0,7	1,4	3,8	5,7	6,8
10.1 - Viandes	-2,0	1,2	0,8	5,3	2,3	-2,3	2,0	2,0	3,4	4,8
Viandes de boucherie	-2,0	0,6	0,9	9,0	3,0	-2,2	2,8	2,3	4,7	5,3
Viandes de volailles	-1,1	-0,7	1,5	-0,1	-2,4	-1,5	-0,9	2,3	-1,0	-0,9
Produits à base de viandes	-2,5	2,8	0,2	0,0	5,1	-3,0	2,2	1,4	4,1	9,1
10.2 - Poissons	-2,0	8,0	4,3	43,2	-0,2	-0,1	8,0	4,3	5,7	8,6
10.3 - Fruits et légumes	3,2	1,0	0,1	2,5	-3,8	7,3	0,2	2,7	6,0	5,1
Préparations à base de pomme de terre	8,5		-0,2	2,0	0,5	3,3		5,2	11,6	3,9
Jus de fruits et légumes	-1,1	2,1	-3,2	-18,9	-7,2	1,1	1,9	4,5	2,4	9,8
Autres préparations à base de fruits et légumes	3,3	1,2	0,5	5,9	-3,4	8,6	0,1	2,1	5,2	3,7
10.4 - Huiles et graisses	-3,0	0,7	2,3	-9,6	-6,5	4,1	4,5	5,2	-9,4	-1,2
10.5 - Produits laitiers (y compris glaces et sorbets)	1,2		7,5	3,3	20,5	-0,3		5,2	6,4	23,9
Produits frais : yaourts, desserts lactés frais		0,0		-9,2	-14,3		-0,7		-3,3	-2,5
Beurre	-4,2	21,4	20,3	36,3	50,1	-6,5	11,0	15,4	29,0	61,3
Fromages	0,0	0,2	6,1	0,2	11,2	-0,7	-1,2	3,8	2,4	12,8
Laits secs	4,0		18,0	-12,8	-6,6	3,5		12,2	15,2	8,0
10.6 - Grains et produits amylacés	1,1	1,8	-1,2	-2,6	-3,7	-0,1	0,6	0,2	0,8	3,8
10.7 - Boulangerie-pâtisserie et pâtes alimentaires	0,1	1,7	6,5	6,9	7,9	0,0	0,8	5,5	4,5	2,2
10.8 - Autres produits alimentaires	-1,5	0,0	3,6	2,5	7,0	-2,1	-0,3	4,1	10,6	6,7
Sucre	-7,8	8,1	11,9	-6,9	-8,3	-4,3	7,9	15,0	11,6	1,6
Cacao, chocolat et produits de confiserie	1,2	-1,7	3,0	-6,5	-2,4	-1,5	-0,7	0,5	1,6	3,4
Plats préparés	1,2	-2,0	-1,3	-4,5	20,4	1,2	-3,2	1,7	6,9	9,9
Aliments homogénéisés et diététiques	5,0		6,9	25,2	5,1	7,8		6,4	25,2	8,5
10.9 - Aliments pour animaux	-0,2	-1,2	2,2	-0,3	7,3	0,1	-0,8	2,9	5,2	6,9
Aliments pour animaux de ferme	-3,3	0,3	0,6	-8,2	3,8	-0,9	1,0	1,9	6,3	14,4
Aliments pour animaux de compagnie	9,1	-8,1	6,3	5,6	10,0	3,1	-8,8	5,3	4,5	1,8
11.0 - Boissons*	1,2	0,6	1,4	-2,4	-5,4	5,3	0,5	5,1	8,3	5,5
Boissons alcooliques distillées	6,2	0,9	8,1	0,1	-11,4	5,8	1,0	10,1	9,0	2,9
Champagnes et mousseux	0,3	-0,3	2,7	-3,8	20,4	1,9	0,0	4,7	9,6	11,2
Vins			5,1	-1,4	6,4			3,8	11,6	6,8
Bières	-8,8	-0,6	-5,8	-9,9	-10,5	0,2	-0,6	3,0	3,5	17,6
Boissons rafraîchissantes et eaux minérales	3,2	1,0	-2,2	-6,3	-9,8	9,1	1,0	4,7	0,1	-1,8

Les diverses sources de ce tableau de synthèse : Insee, Agreste, DGDDI (Douanes) ayant des couvertures différentes (champ, branche, secteur) ne sont pas toujours immédiatement comparables.

* Non compris : les vins pour la production et les fabrications de cidre et de vins de fruits et malt pour le chiffre d'affaires

⁽¹⁾ données brutes, moyenne des 3 derniers mois, voir notes de lecture page 14

Les données de référence

	Production ⁽¹⁾		Prix à la production	Chiffre d'affaires ⁽¹⁾		Commerce extérieur	
	Pondération	IPI septembre 2017	IPP septembre 2017	Pondération	ICA septembre 2017	Exportations septembre 2017 (million €)	Importations septembre 2017 (million €)
Base 100 en 2010							
Denrées alimentaires et boissons (hors tabac)	10 000	101,6	110,0	10 000	129,1	4 072,6	3 376,5
10 - Produits des industries alimentaires	8 658	98,9	108,0	8 852	114,8	2 662,5	3 045,5
10.1 - Viandes	2610	94,2	112,8	2170	109,2	406,9	465,9
Viandes de boucherie	1235	94,4	115,3	944	108,0	250,6	271,8
Viandes de volailles	533	95,2	107,2	406	109,7	81,7	90,5
Produits à base de viandes	842	93,2	112,0	813	110,3	74,6	103,6
10.2 - Poissons	232	85,3	121,2	185	114,6	86,2	358,0
10.3 - Fruits et légumes	493	156,0	103,8	466	125,9	180,6	397,5
Préparations à base de pomme de terre	44	96,9		42	128,3	32,5	61,5
Jus de fruits et légumes	48	108,0	115,8	48	120,5	15,9	94,1
Autres préparations à base de fruits et légumes	401	168,3	103,3	377	126,3	132,1	241,9
10.4 - Huiles et graisses	169	118,3	112,3	281	97,8	86,4	247,1
10.5 - Produits laitiers (y compris glaces et sorbets)	1428	97,6	:	1662	111,8	531,4	333,5
Produits frais : yaourts, desserts lactés frais			101,4			43,3	8,0
Beurre	91	85,4	129,2	108	111,7	44,6	97,4
Fromages	636	98,9	106,0	741	109,5	257,0	129,9
Laits secs	191	97,9	:	221	126,1	47,7	16,1
10.6 - Grains et produits amylacés	492	104,8	108,7	400	103,6	224,0	147,3
10.7 - Boulangerie-pâtisserie et pâtes alimentaires	614	95,8	103,9	1482	131,7	183,3	219,3
10.8 - Autres produits alimentaires	2036	93,9	104,1	1518	113,3	774,2	788,0
Sucre	2001	60,9	89,6	173	100,0	100,7	22,6
Cacao, chocolat et produits de confiserie	4463	110,5	114,8	383	109,3	201,5	313,6
Plats préparés	4125	94,9	100,6	353	106,1	79,2	65,2
Aliments homogénéisés et diététiques	1444	122,0	:	126	121,7	93,6	20,6
10.9 - Aliments pour animaux	583	90,2	110,5	681	112,2	189,4	88,8
Aliments pour animaux de ferme	428	89,5	111,2	502	110,4	74,2	36,8
Aliments pour animaux de compagnie	156	92,2	103,2	185	117,2	115,2	52,0
11.0 - Boissons*	1 342	118,8	120,2	1 148	124,6	1 410,1	331,0
Boissons alcooliques distillées	317	123,4	117,8	227	135,4	424,5	106,0
Champagnes et mousseux	334	93,5	107,4	239	108,0	305,9	8,2
Vins			:	185	121,6	483,8	96,0
Bières	185	125,6	117,8	132	149,0	27,6	55,9
Boissons rafraîchissantes et eaux minérales	473	132,4	121,0	335	121,1	130,6	60,3

Les diverses sources de ce tableau de synthèse : Insee, Agreste, DGDDI (Douanes) ayant des couvertures différentes (champ, branche, secteur) ne sont pas toujours immédiatement comparables.

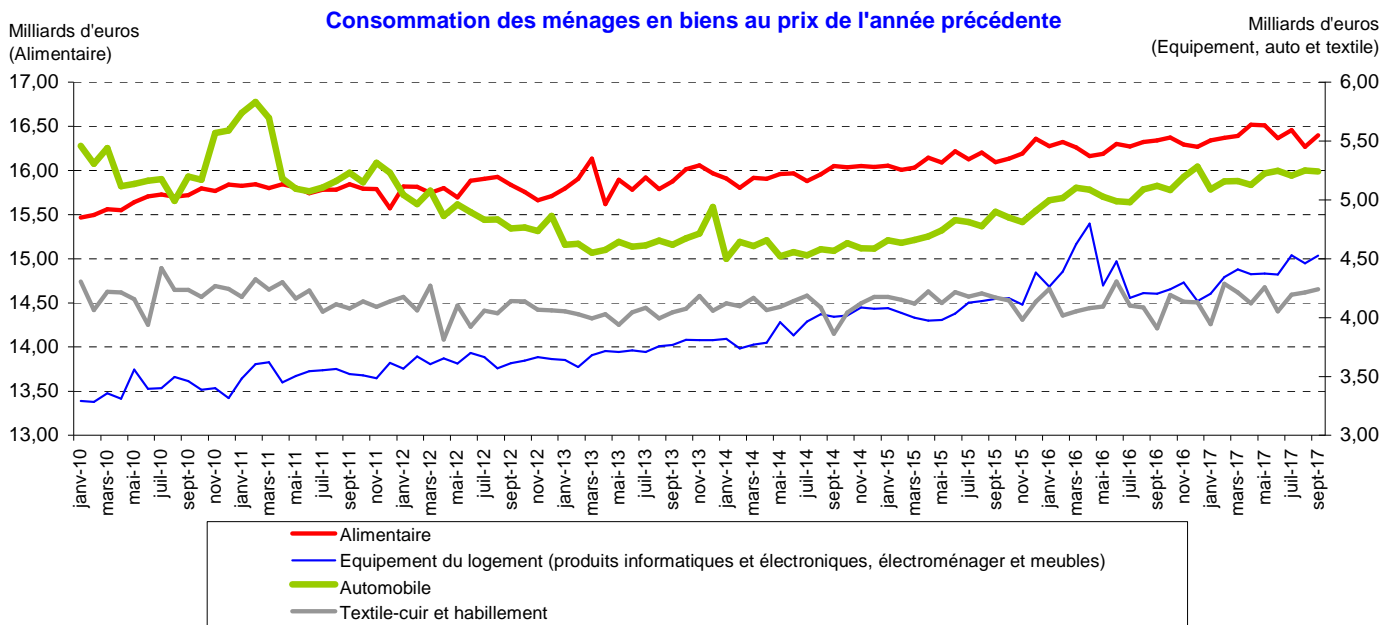
* Non compris : les vins pour la production et les fabrications de cidre et de vins de fruits et malt pour le chiffre d'affaires

⁽¹⁾ données brutes, moyenne des 3 derniers mois.

Consommation des ménages

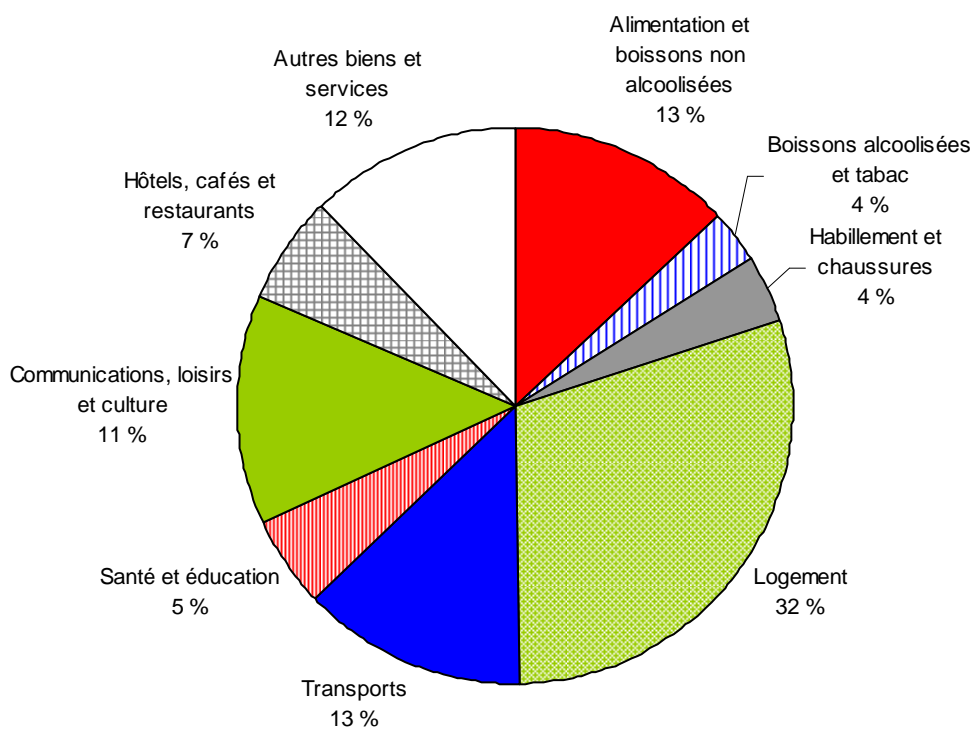
Les faits marquants

En septembre 2017, la consommation des ménages en biens alimentaires augmente. Sur un an, elle repart à la hausse après un bref fléchissement le mois précédent.



Source : Insee (comptabilité nationale), consommation mensuelle des ménages en biens (base 2010) en volume au prix de l'année précédente, chaînés depuis 2010

Répartition du budget des ménages en 2016

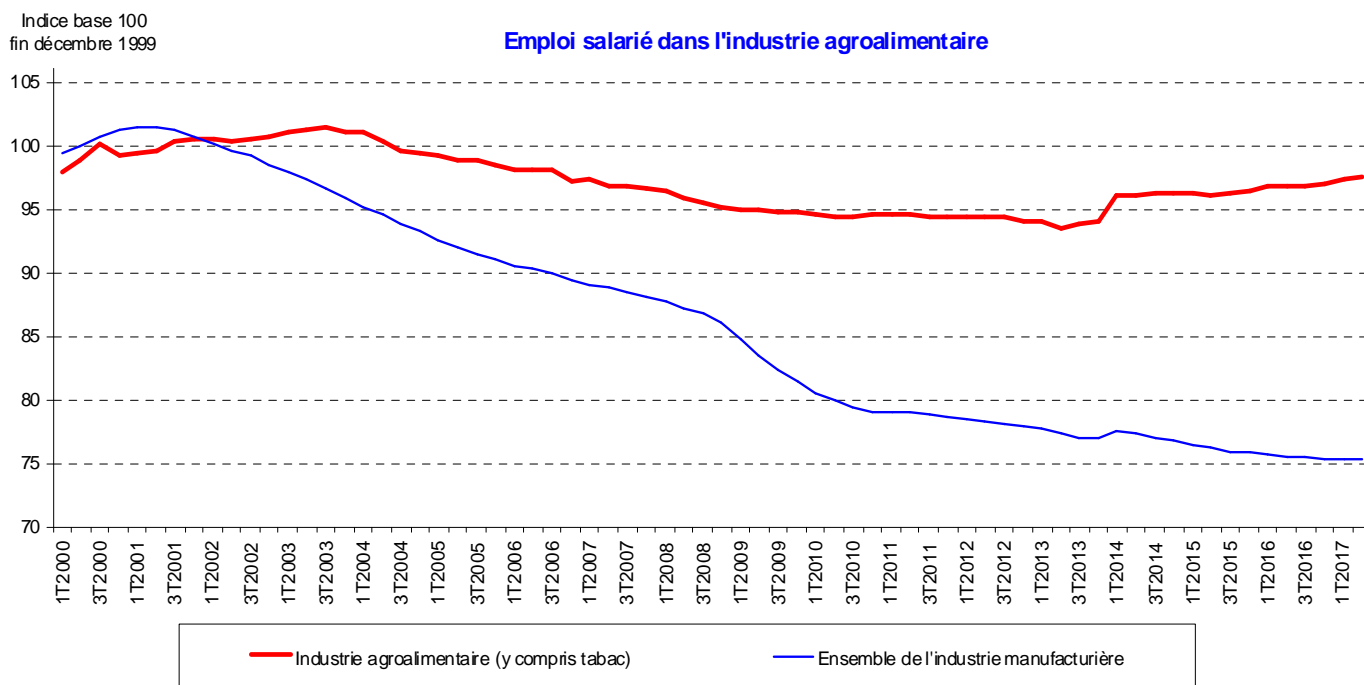


Source : Insee, comptes nationaux, base 2010

Emploi salarié

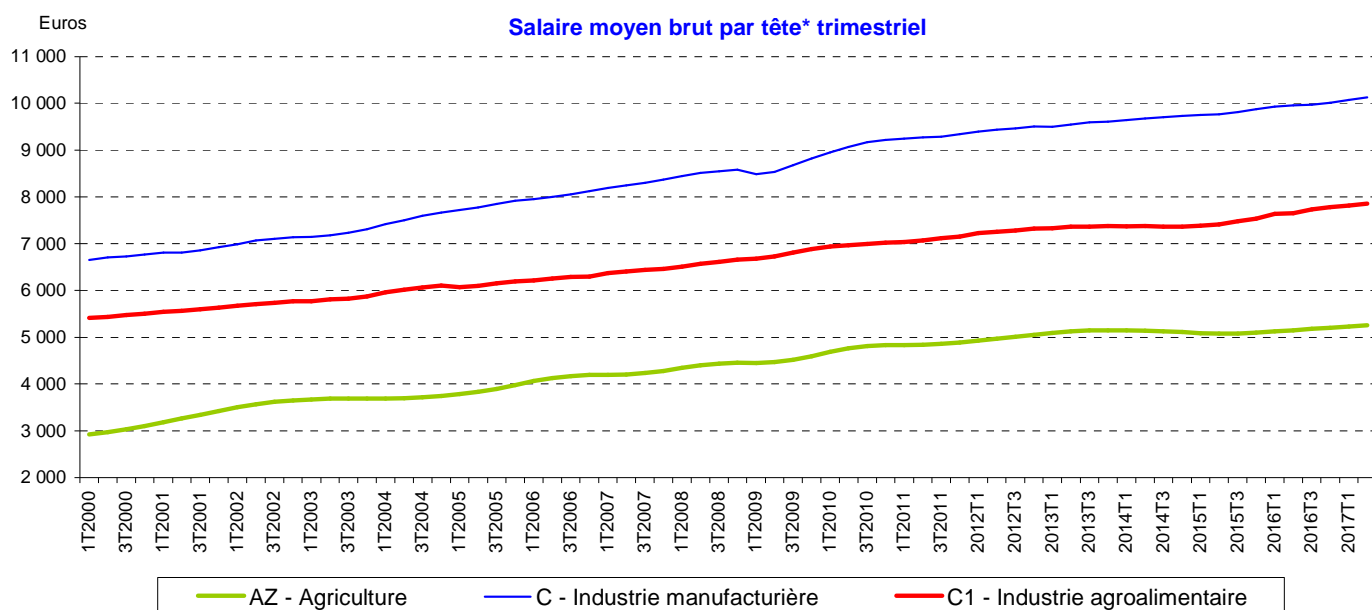
Les faits marquants

Au 2^e trimestre 2017, l'emploi salarié dans les industries agroalimentaires est en légère hausse par rapport au trimestre précédent ainsi que sur un an.



Source : Insee, emploi salarié en fin de trimestre (y compris artisanat commercial) - données CVS-CJO

Salaire moyen par tête



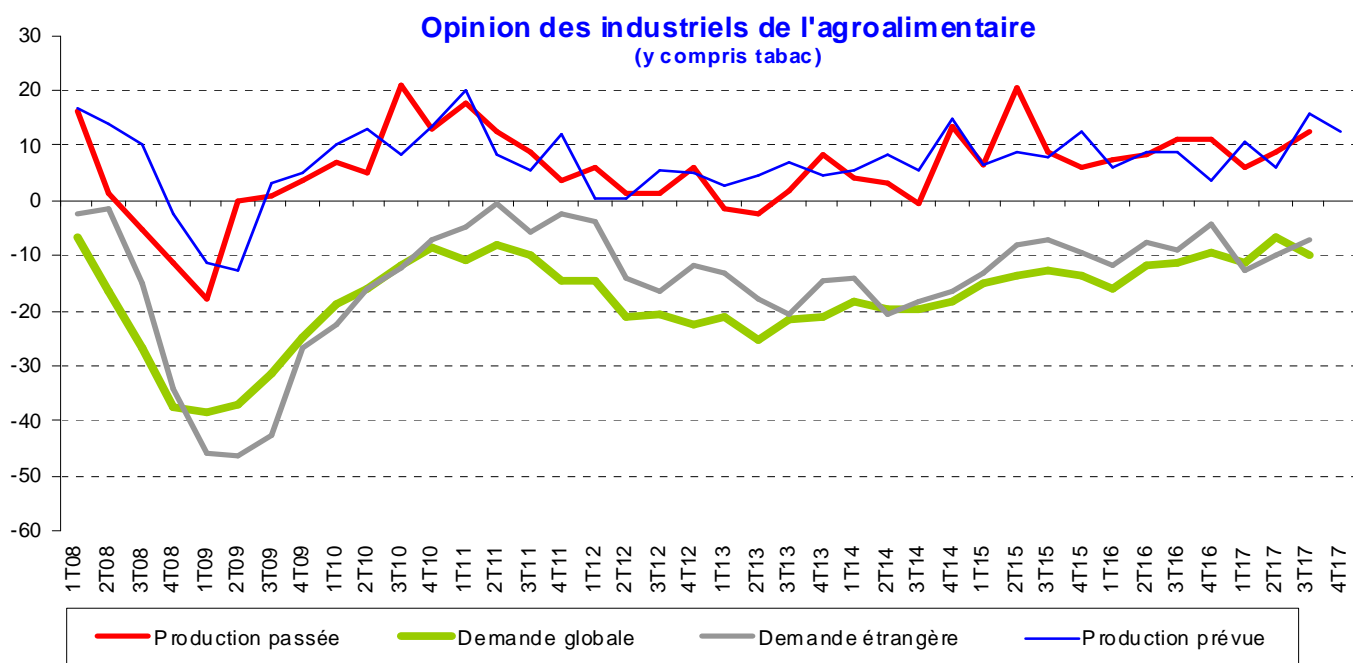
Source : Insee, comptes nationaux, base 2010, données CVS-CJO

*Le salaire moyen par tête est le rapport de la masse salariale brute versée par les employeurs aux effectifs salariés physiques qu'ils emploient ; il prend en compte l'ensemble de la rémunération, notamment les primes, l'intéressement ou la rémunération des heures supplémentaires

Opinion des industriels de l'agroalimentaire

Les faits marquants

Au 3^e trimestre 2017, les carnets de commande globaux se sont dégarnis et l'optimisme des industriels se dégrade en ce qui concerne la production prévue au 4^e trimestre 2017.



Source : Insee, enquête mensuelle de conjoncture dans l'industrie-solde cvs des réponses

Les indicateurs présentés correspondent à un solde d'opinion, différence entre les pourcentages de réponses positives (hausse de la production, de la demande etc., selon l'indicateur) et négatives (baisse).

Sources et définitions

A partir du tableau de bord de novembre 2013 (portant sur les résultats d'août 2013), les contours des indicateurs ont été modifiés. Le tabac a en effet été exclu du champ quand les données disponibles le permettent. Ainsi, la majorité des données conjoncturelles présentées dans ce document portent sur l'ensemble des industries alimentaires hors tabac, c'est-à-dire les divisions 10 (produits alimentaires) et 11 (boissons) de la nomenclature d'activité (NAF révision 2 entrée en vigueur en janvier 2008).

Les différents indicateurs des IAA utilisés dans ce document sont en base et référence 100 en 2010. Ils ont des couvertures différentes (champ, branche ou secteur) et ne sont de ce fait pas toujours immédiatement comparables.

L'indicateur de chiffre d'affaires (Ica) et l'emploi salarié sont des indicateurs sectoriels.

L'indice de production industrielle (Ipi), l'indice de prix à la production (IPP) et les données sur le commerce extérieur sont des indicateurs de branche.

Les séries retenues pour l'Ipi couvrent partiellement certains domaines :

- l'Ipi de l'industrie laitière couvre également les glaces et sorbets.
- l'Ipi de l'industrie des boissons ne comprend pas les vins.

Notes de lecture

Les données d'évolution du tableau de la page 9, disponibles à un niveau fin de produit, sont lissées par une moyenne mobile sur les 3 derniers mois. Ces évolutions, calculées sur un an, peuvent ainsi différer de celles des graphiques, qui concernent le dernier mois seulement et qui dans certains cas sont corrigées des variations saisonnières et des jours ouvrables. Les graphiques en CVS-CJO permettent le suivi des évolutions mensuelles. Le tableau de la page 9 ou les graphiques en données brutes mesurent les évolutions sur un an (repérées par des points sur les graphiques).

Organismes et abréviations

CVS-CJO : corrigé des variations saisonnières et des jours ouvrables

IAA : industries agroalimentaires

ICA : indice de chiffre d'affaires

IPI : indice de la production industrielle

IPP : indice de prix à la production

IPC : indice de prix à la consommation

IPAP : indice de prix des produits agricoles à la production

IPAMPA : indice de prix d'achat des moyens de production agricole

mm3 : moyenne mobile sur trois mois

mm12 : moyenne mobile sur 12 mois

NAF : nomenclature d'activités française

Pour en savoir plus

Toutes les informations conjoncturelles et structurelles sont disponibles à parution sur le site Agreste de la statistique agricole : www.agreste.agriculture.gouv.fr

- dans « Données en ligne - Conjoncture agricole – IAA » pour les séries chiffrées.
- dans la rubrique « Conjoncture - IAA » pour les publications Agreste Conjoncture

Les dernières publications Agreste parues sur le thème sont :

- « Au 2^e trimestre 2017, la production en volume des IAA reste stable sur un an, malgré la forte croissance du secteur des boissons », Synthèse n°2017/315, octobre 2017
- « Au 1^{er} trimestre 2017, la production en volume des IAA a confirmé le timide redressement amorcée au 3^e trimestre 2016 », Synthèse n°2017/312, juillet 2017
- « En 2016, la production en volume des IAA a diminué après deux années de faible hausse », Synthèse n°2017/304, mai 2017



Ministère de l'Agriculture et de l'Alimentation
Secrétariat Général
SERVICE DE LA STATISTIQUE ET DE LA PROSPECTIVE
3 rue Barbet de Jouy - 75349 Paris 07 SP
Site Internet : www.agreste.agriculture.gouv.fr

Directrice de la publication : Béatrice Sédillot
Rédacteur : Mélanie Kuhn-Le Braz
Composition : SSP
Dépôt légal : à parution

© Agreste 2017

Cette publication est disponible à parution sur le site Internet de la statistique agricole
<http://www.agreste.agriculture.gouv.fr> (dans la rubrique Conjoncture)