



Janvier 2018

Tableau de bord

En octobre 2017, la production poursuit sa croissance sur un an

Sommaire

Production en volume - IPI	page 2
En octobre 2017, la production des IAA est stable par rapport au mois précédent. Sur un an, la hausse amorcée en mars 2017 se poursuit.	
Prix à la production - IPP	page 3
En octobre 2017, les prix à la production des produits agroalimentaires sont stables tandis que sur un an, ils progressent pour le neuvième mois consécutif.	
Prix à la consommation - Prix à la production - Prix d'achat des intrants	page 4
En octobre 2017, l'augmentation sur un an des prix à la consommation des produits alimentaires s'accélère tandis que la hausse sur un an des prix à la production des produits agricoles et des produits alimentaires ralentit.	
Chiffre d'affaires - ICA	pages 5 et 6
En octobre 2017, le chiffre d'affaires (CVS-CJO) des IAA augmente tant par rapport au mois précédent que sur un an.	
Commerce extérieur	pages 7 et 8
En octobre 2017, l'excédent des échanges des IAA est en hausse par rapport au mois précédent ainsi que sur un an.	
Tableaux récapitulatifs	pages 9 et 10
Consommation des ménages	page 11
En octobre 2017, la consommation des ménages en biens alimentaires est en léger repli par rapport au mois précédent mais stable sur un an.	
Emploi salarié	page 12
Au 3 ^e trimestre 2017, l'emploi salarié dans les industries agroalimentaires est stable par rapport au trimestre précédent mais augmente légèrement sur un an.	
Salaire moyen par tête	page 12
Opinion des industriels de l'agroalimentaire	page 13
Au 4 ^e trimestre 2017, les carnets de commande globaux se sont regarnis et l'optimisme des industriels s'améliore en ce qui concerne la production prévue au 1 ^{er} trimestre 2018.	

Sources et définitions page 14

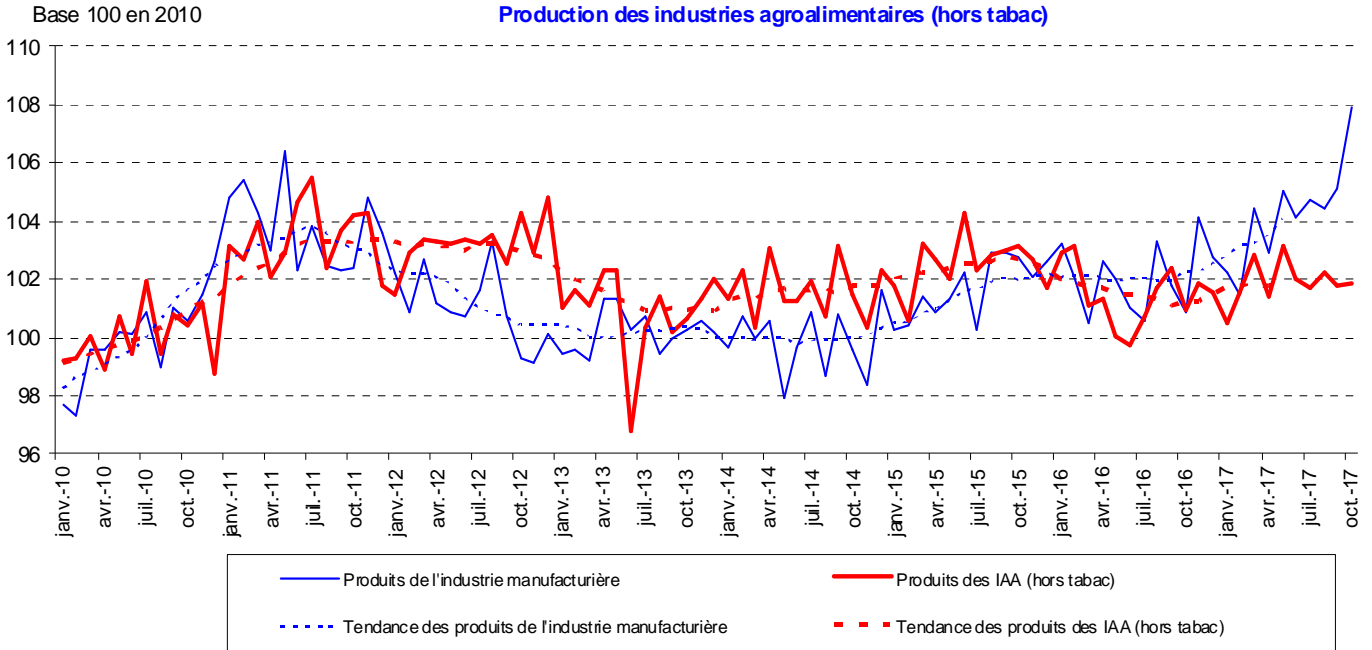
Pour en savoir plus page 14



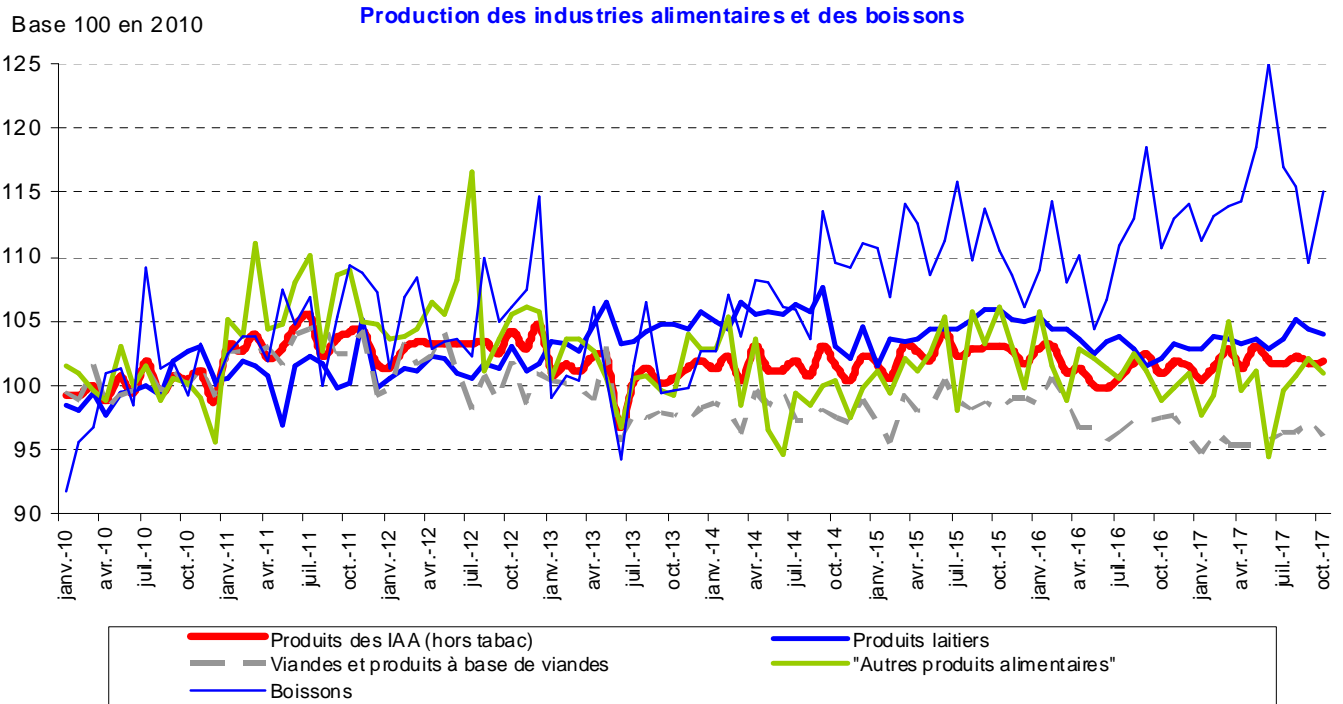
Production en volume - IPI

Les faits marquants

En octobre 2017, la production des IAA est stable par rapport au mois précédent. Sur un an, la hausse amorcée en mars 2017 se poursuit.



Source : Insee-Agrete, indice de production industrielle CVS-CJO. Moy. mobile sur 12 mois



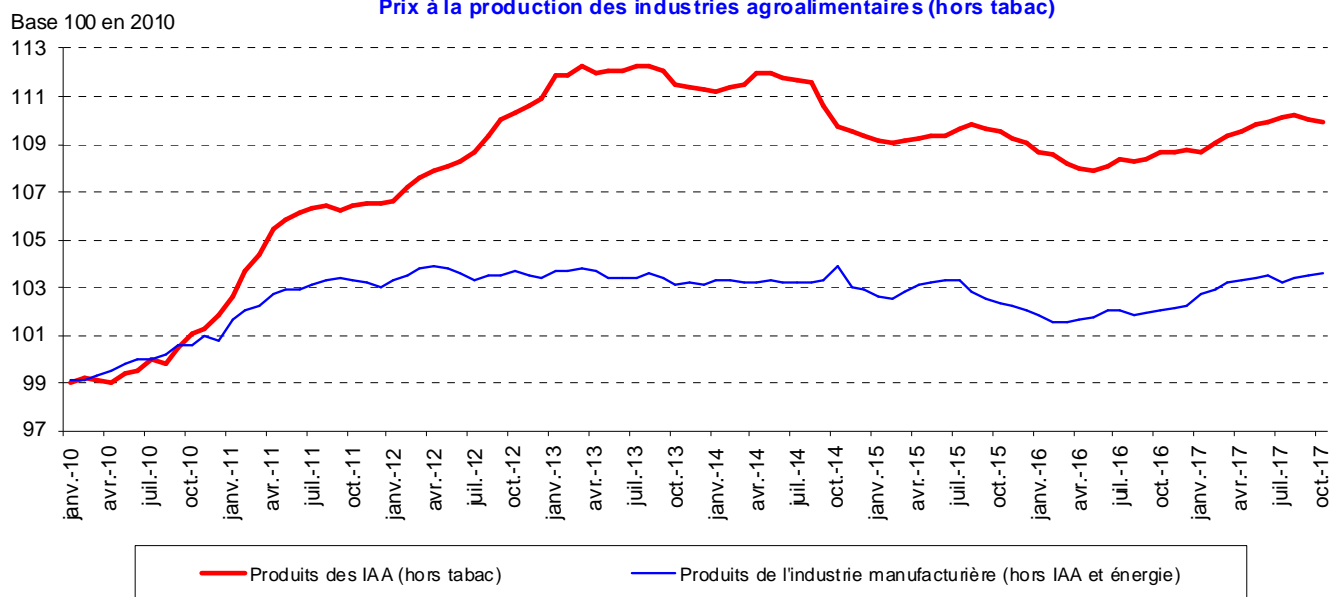
Source : Insee-Agrete, indice de production industrielle CVS-CJO

Prix à la production - IPP

Les faits marquants

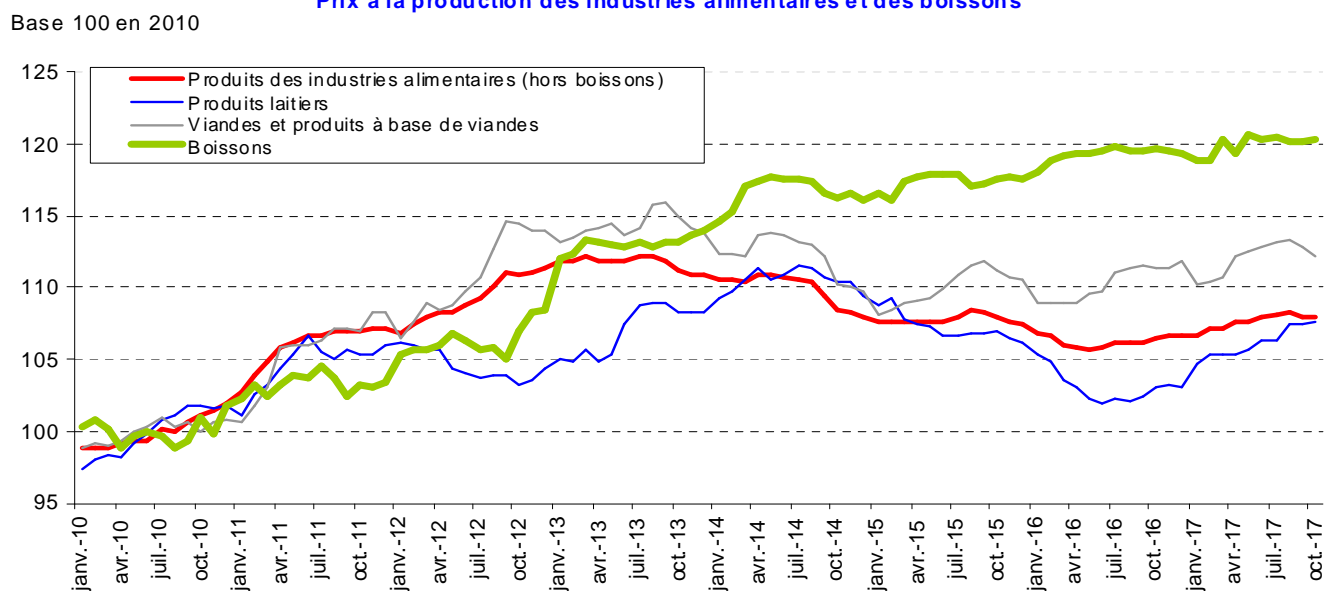
En octobre 2017, les prix à la production des produits agroalimentaires sont stables tandis que sur un an, ils progressent pour le neuvième mois consécutif.

Prix à la production des industries agroalimentaires (hors tabac)



Source : Insee, indice de prix à la production (IPP) - prix de marché (hors TVA, y c. impôts sur les produits, hors subventions) pour le marché français

Prix à la production des industries alimentaires et des boissons



Source : Insee, indice de prix à la production (IPP) - prix de marché (hors TVA, y c. impôts sur les produits, hors subventions) pour le marché français
Les prix des produits laitiers sont hors glaces et sorbets

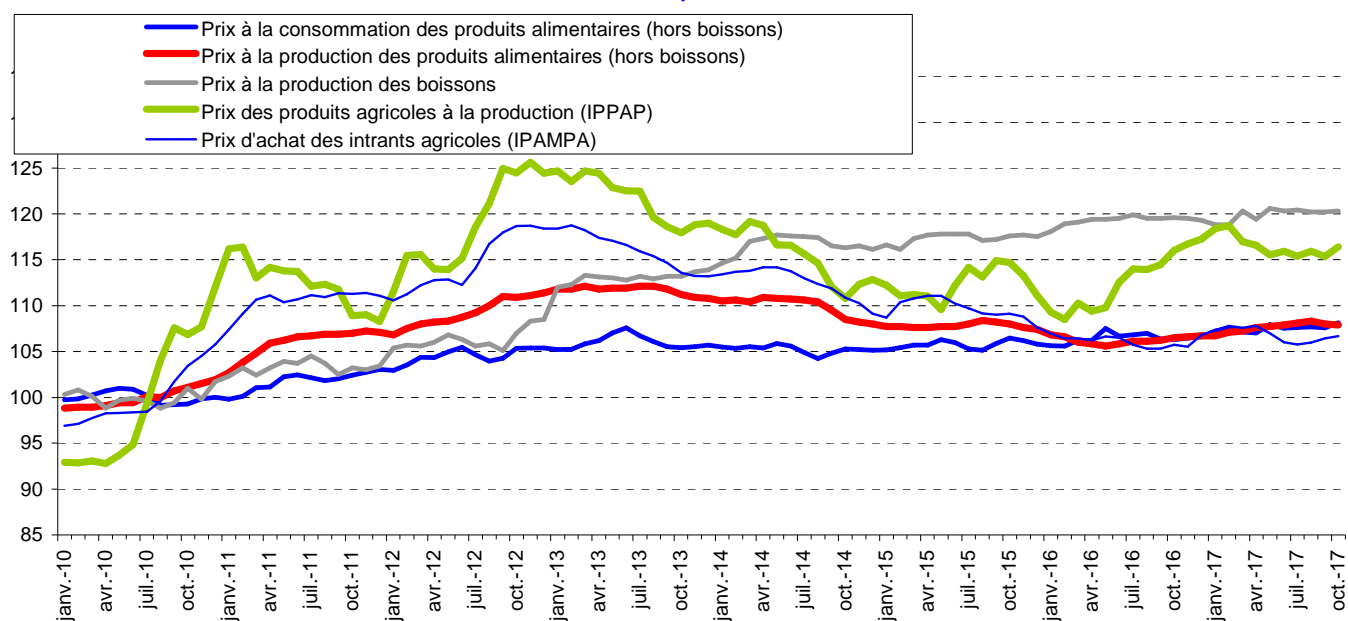
Prix à la consommation - Prix à la production - Prix d'achat des intrants

Les faits marquants

En octobre 2017, l'augmentation sur un an des prix à la consommation des produits alimentaires s'accélère tandis que la hausse sur un an des prix à la production des produits agricoles et des produits alimentaires ralentit.

Indice base 100 en 2010

Prix à la consommation - Prix à la production - Prix d'achat des intrants



Source : Insee et Agreste (IPC, IPP, IPPAP et IPAMPA) - Données brutes

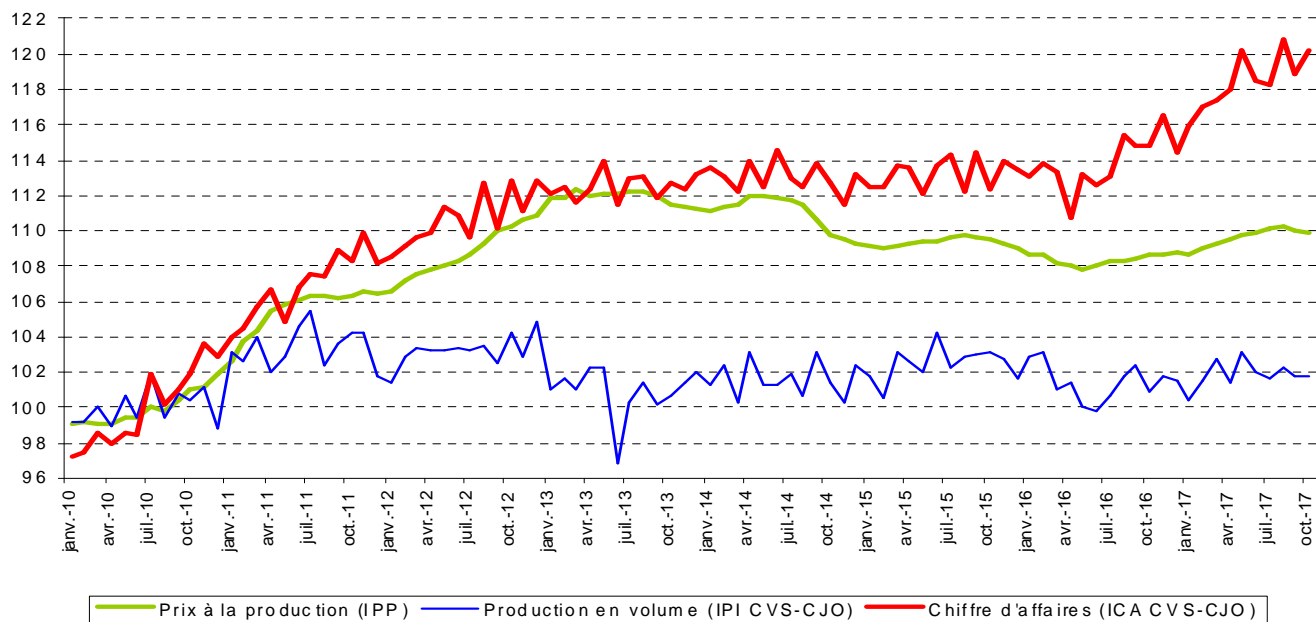
Chiffre d'affaires - ICA

Les faits marquants

En octobre 2017, le chiffre d'affaires (CVS-CJO) des IAA augmente tant par rapport au mois précédent que sur un an.

Chiffre d'affaires, production en volume et prix à la production des industries agroalimentaires

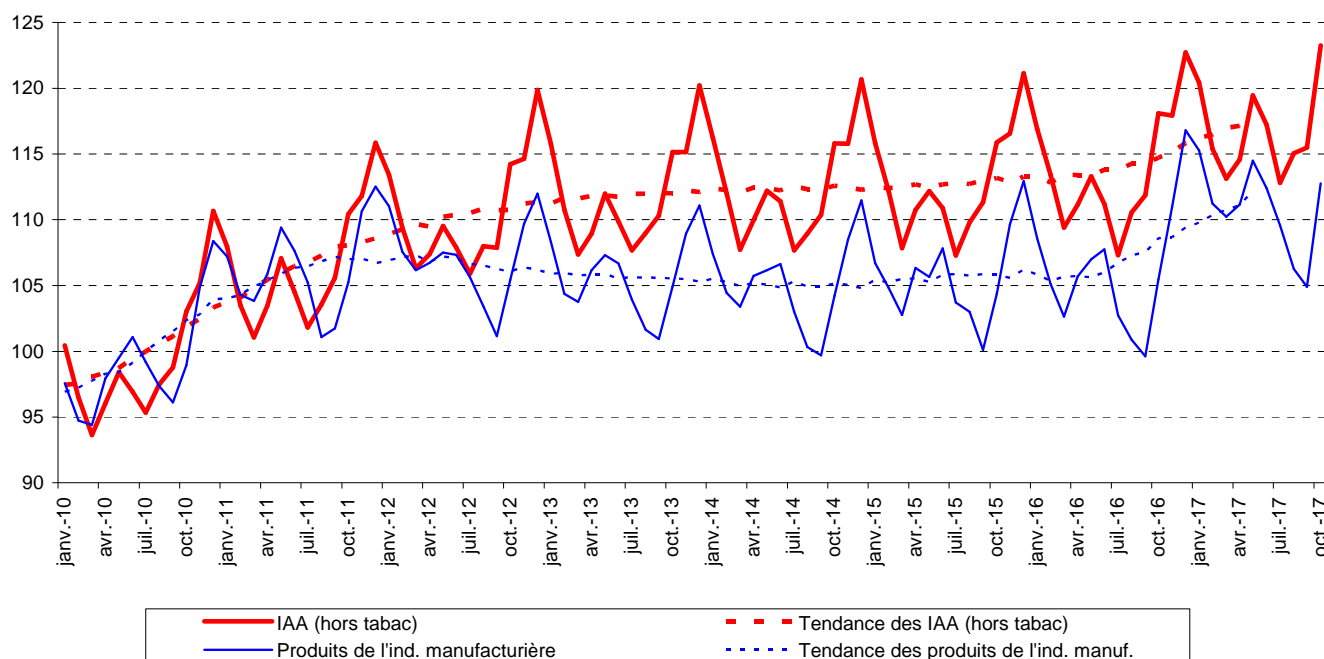
Base 100 en 2010



Sources : Insee (ICA CVS-CJO - IAA (y c tabac), IPP pour le marché français-prix de marché), Insee et Agreste (IPI CVS-CJO)

Chiffre d'affaires de l'ensemble des industries agroalimentaires (hors tabac)

Base 100 en 2010



Source : Insee, indice brut de chiffre d'affaires (marché intérieur et export) - Moy. mobile sur 3 mois et 12 mois (tendance)

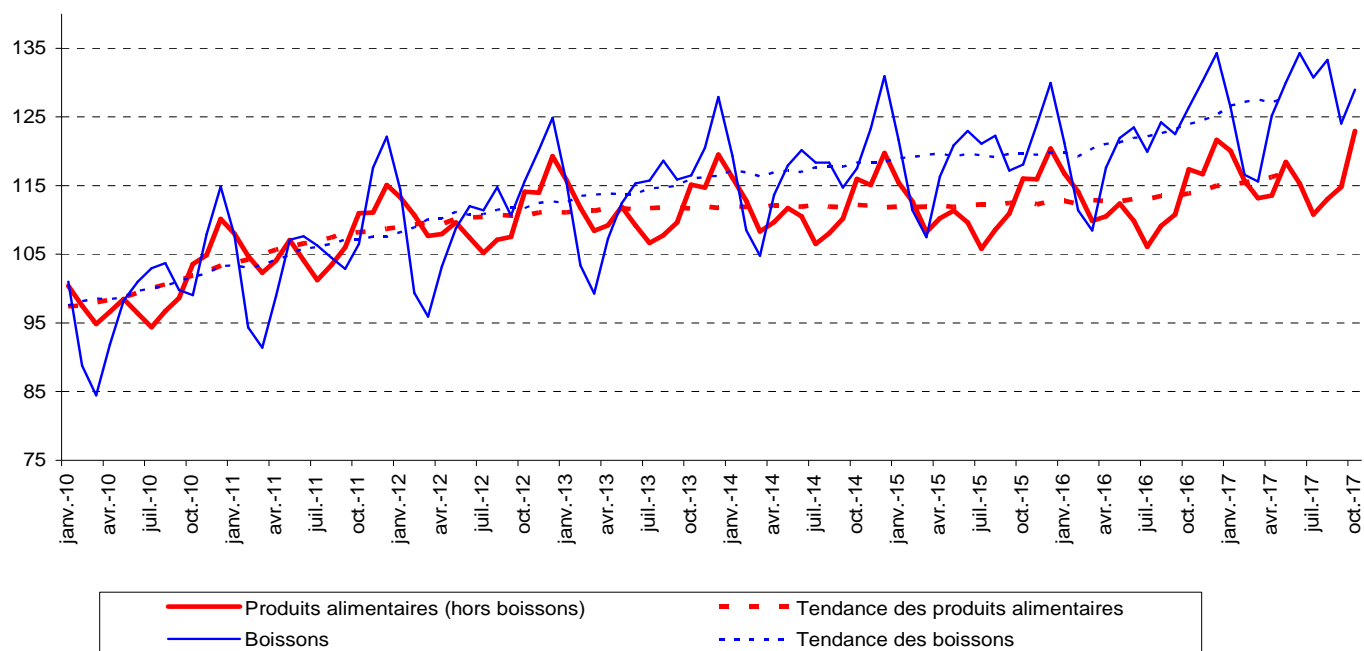
Chiffre d'affaires - ICA

Les faits marquants

En octobre 2017, le chiffre d'affaires (brut) des produits laitiers et des boissons augmente sensiblement sur un an. Celui des viandes et des autres produits alimentaires est également en hausse sur un an.

Base 100 en 2010

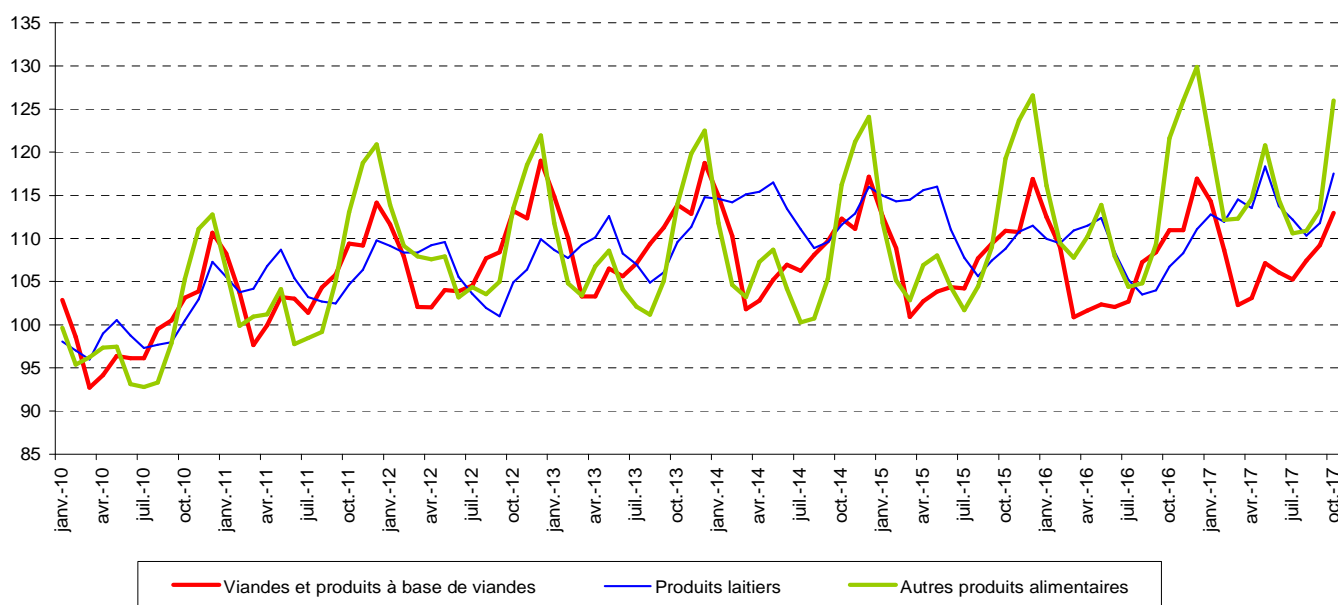
Chiffre d'affaires des industries alimentaires et des boissons



Source : Insee, indice brut de chiffre d'affaires (marché intérieur et export) - Moy. mobile sur 3 mois et 12 mois (tendance)

Base 100 en 2010

Chiffre d'affaires des secteurs viandes, produits laitiers et "autres produits alimentaires"



Source : Insee, indice brut de chiffre d'affaires (marché intérieur et export) - Moyenne mobile sur trois mois

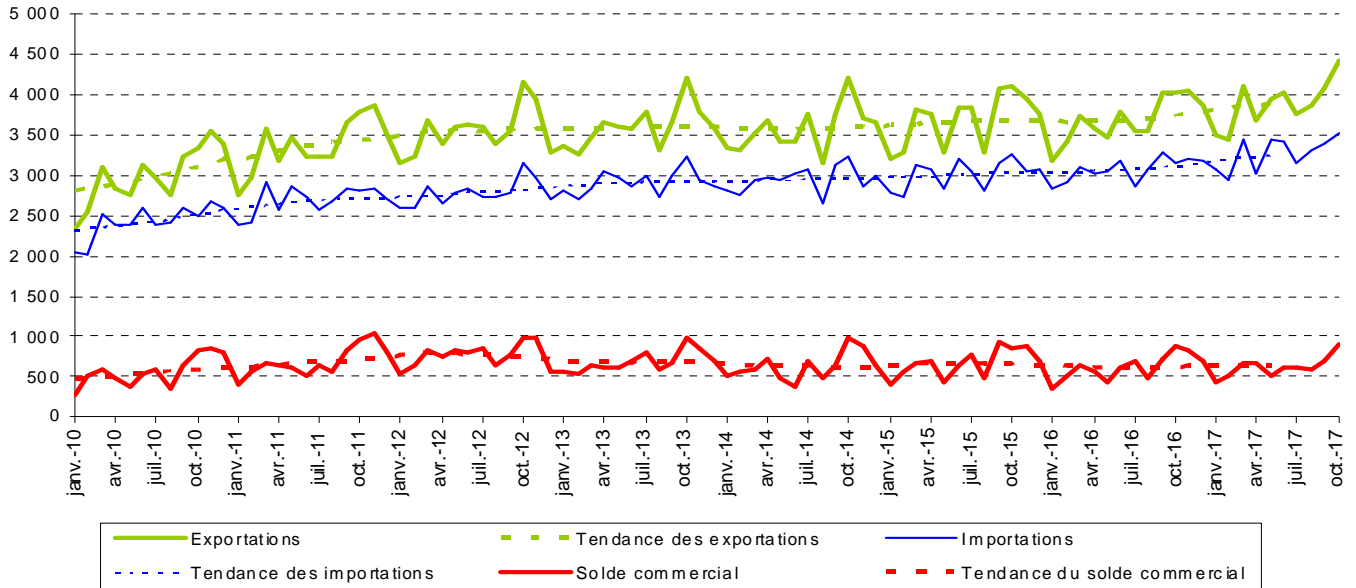
Commerce extérieur

Les faits marquants

En octobre 2017, l'excédent des échanges des IAA est en hausse par rapport au mois précédent ainsi que sur un an.

Commerce extérieur des industries agroalimentaires (hors tabac)

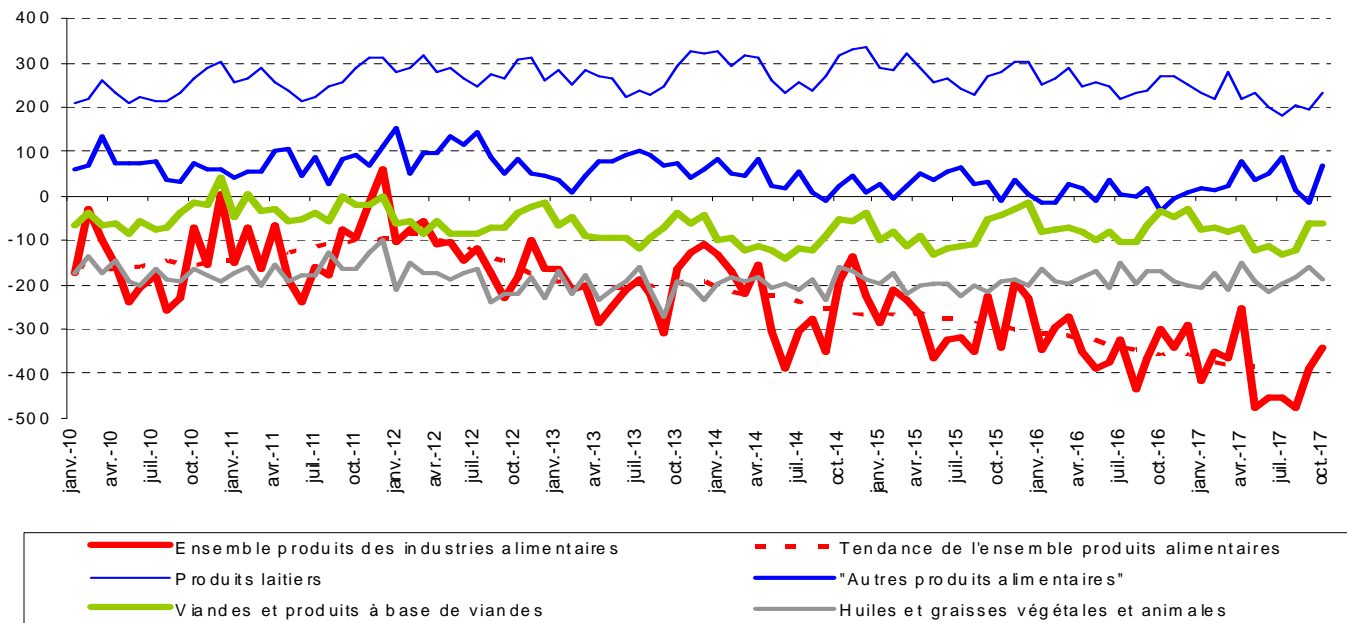
Millions d'euros



Source : DGDDI (Douanes) - données brutes et moy. mobile sur 12 mois (tendance)

Solde commercial des produits alimentaires (hors boissons)

Millions d'euros

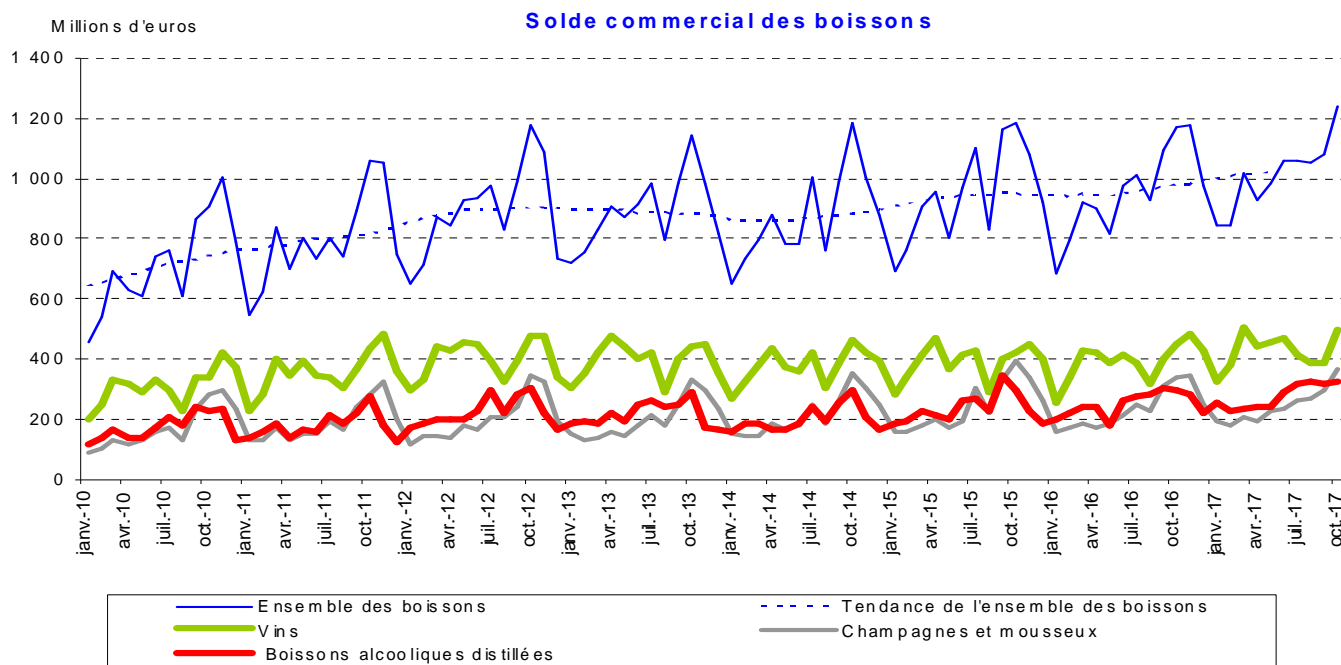


Source : DGDDI (Douanes) - données brutes et moy. mobile sur 12 mois (tendance)

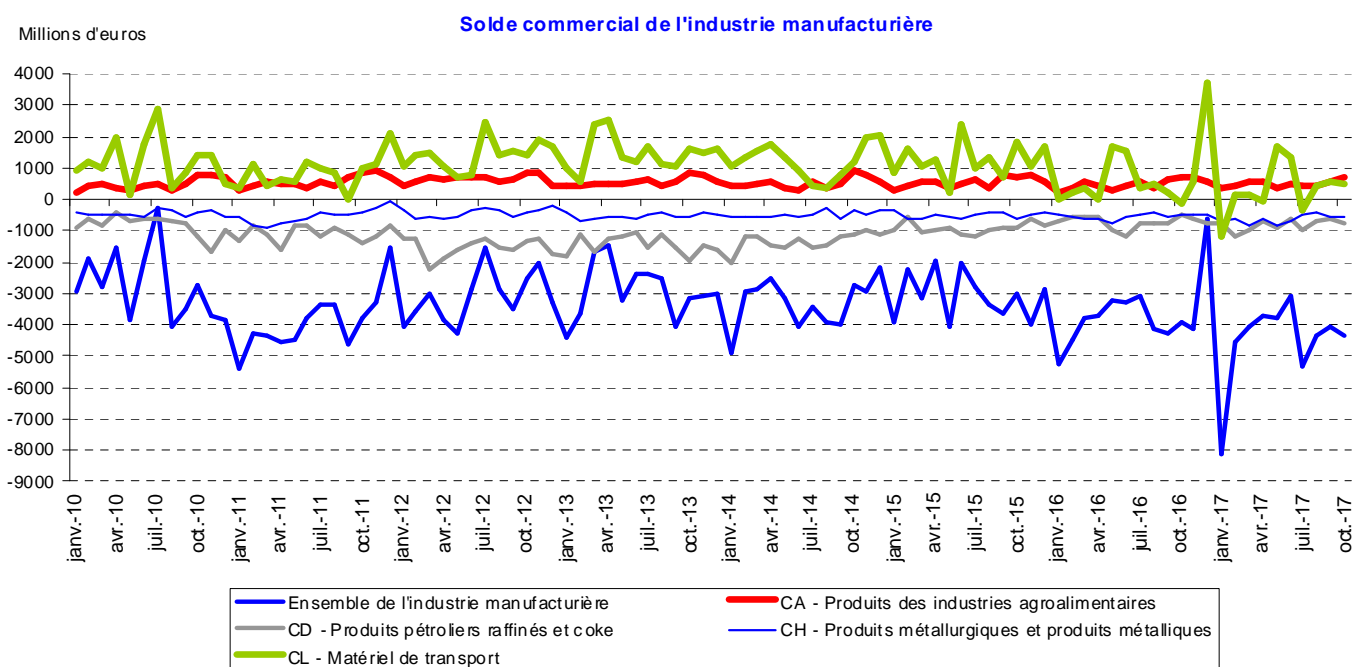
Commerce extérieur

Les faits marquants

En octobre 2017, après un bref repli, l'excédent commercial des boissons s'est accru en valeur sur un an, sous l'effet d'une hausse des exportations, en particulier de vins, supérieure à celle des importations.



Source : DGDDI (Douanes) - données brutes et moy. mobile sur 12 mois (tendance)



Source : Insee - données estimées brutes

Tableaux récapitulatifs

Les tendances annuelles

	octobre 2017 / octobre 2016					cumul janv-oct 2017 / cumul janv-oct 2016				
	Production ⁽¹⁾	Prix	Chiffre d'affaires ⁽¹⁾	Exportations	Importations	Production	Prix	Chiffre d'affaires	Exportations	Importations
<i>Evolution en %</i>										
Denrées alimentaires et boissons (hors tabac)	0,5	1,2	4,5	9,4	11,2	0,5	1,3	4,3	6,8	7,2
10 - Produits des industries alimentaires	0,6	1,3	4,8	10,4	10,8	-0,3	1,4	4,1	6,1	7,3
10.1 - Viandes	-0,7	0,8	1,8	7,0	12,9	-1,8	1,8	2,1	3,7	5,7
Viandes de boucherie	0,5	-0,3	2,0	11,8	15,4	-1,4	2,5	2,4	5,5	6,4
Viandes de volailles	-0,9	-0,4	3,3	0,1	5,8	-1,0	-0,8	2,7	-0,9	-0,1
Produits à base de viandes	-2,4	2,6	0,8	1,5	13,5	-2,9	2,2	1,5	3,3	9,5
10.2 - Poissons	-1,4	3,1	4,8	1,3	13,4	-0,1	7,2	4,7	5,8	9,4
10.3 - Fruits et légumes	3,3	-1,1	2,4	7,4	6,1	7,5	0,1	3,1	6,2	5,3
Préparations à base de pomme de terre	3,7		9,4	3,4	-0,2	3,1		6,5	10,7	3,5
Jus de fruits et légumes	-3,1	2,3	3,3	-24,0	21,6	0,7	1,9	5,5	-0,9	10,9
Autres préparations à base de fruits et légumes	3,7	-1,5	1,6	13,7	2,4	8,8	-0,1	2,3	6,0	3,6
10.4 - Huiles et graisses	-2,2	1,4	5,9	-1,7	7,0	2,6	4,2	5,4	-8,6	-0,1
10.5 - Produits laitiers (y compris glaces et sorbets)	2,5		10,2	8,2	32,8	0,2		6,0	6,6	24,7
Produits frais : yaourts, desserts lactés frais		0,0		-7,9	15,1		-0,6		-3,8	-0,7
Beurre	-1,7	20,6	20,3	41,2	74,5	-6,0	12,0	16,4	30,2	63,0
Fromages	0,8	0,9	8,2	7,6	19,2	-0,3	-1,0	4,7	3,0	13,5
Laits secs	7,5		18,2	-10,2	16,2	3,6	-23,1	12,6	12,4	8,7
10.6 - Grains et produits amylacés	1,1	0,7	0,4	0,4	0,2	0,0	0,6	0,6	0,7	3,5
10.7 - Boulangerie-pâtisserie et pâtes alimentaires	-0,7	2,7	6,8	10,9	15,7	-0,1	1,1	5,5	5,2	3,7
10.8 - Autres produits alimentaires	0,9	-1,2	3,6	19,5	5,6	-1,4	-0,4	4,7	11,6	6,7
Sucre	-1,5	-7,2	4,7	41,7	-3,9	-2,5	6,4	17,0	14,8	1,1
Cacao, chocolat et produits de confiserie	0,8	-1,5	2,8	3,1	-2,0	-1,6	-0,8	0,7	1,7	2,8
Plats préparés	2,1	-1,6	1,0	16,8	15,8	2,0	-3,0	2,2	7,9	10,7
Aliments homogénéisés et diététiques	3,1		6,0	28,3	-15,3	7,4	-20,3	6,6	25,6	5,5
10.9 - Aliments pour animaux	0,8	-1,9	3,0	14,2	13,1	0,5	-0,9	3,0	5,4	7,5
Aliments pour animaux de ferme	-3,2	-0,6	1,8	9,5	5,1	-0,9	0,8	2,2	6,3	13,4
Aliments pour animaux de compagnie	12,7	-8,0	6,1	17,7	19,9	4,2	-8,7	5,0	4,7	3,5
11.0 - Boissons*	-0,4	0,6	2,1	7,7	15,0	5,1	0,5	5,4	8,1	6,6
Boissons alcooliques distillées	2,8	0,7	6,6	6,3	-0,1	5,9	1,1	10,0	8,5	2,6
Champagnes et mousseux	1,8	-2,9	6,0	8,0	27,5	2,6	-0,3	5,5	9,4	13,2
Vins			5,5	15,6	44,6			4,5	12,0	10,9
Bières	-7,4	-0,6	-4,7	-2,9	13,5	0,6	-0,6	3,4	2,9	17,3
Boissons rafraîchissantes et eaux minérales	-0,8	0,3	-2,9	-12,3	15,3	8,2	1,1	4,3	-1,1	-0,3

Les diverses sources de ce tableau de synthèse : Insee, Agreste, DGDDI (Douanes) ayant des couvertures différentes (champ, branche, secteur) ne sont pas toujours immédiatement comparables.

* Non compris : les vins pour la production et les fabrications de cidre et de vins de fruits et malt pour le chiffre d'affaires

⁽¹⁾ données brutes, moyenne des 3 derniers mois, voir notes de lecture page 14

Les données de référence

	Production ⁽¹⁾		Prix à la production	Chiffre d'affaires ⁽¹⁾		Commerce extérieur	
	Pondération	IPI octobre 2017	IPP octobre 2017	Pondération	ICA octobre 2017	Exportations octobre 2017 (million €)	Importations octobre 2017 (million €)
Base 100 en 2010							
Denrées alimentaires et boissons (hors tabac)	10 000	106,1	109,9	10 000	137,8	4 414,6	3 517,7
10 - Produits des industries alimentaires	8 658	104,5	107,9	8 852	123,0	2 834,4	3 177,7
10.1 - Viandes	2610	98,1	112,2	2170	113,0	426,4	486,3
Viandes de boucherie	1235	98,7	113,5	944	110,6	252,6	275,8
Viandes de volailles	533	99,3	107,6	406	114,6	96,3	98,3
Produits à base de viandes	842	96,6	112,2	813	114,9	77,4	112,2
10.2 - Poissons	232	89,0	117,2	185	121,0	78,8	386,9
10.3 - Fruits et légumes	493	157,3	103,7	466	128,5	181,3	426,7
Préparations à base de pomme de terre	44	105,0		42	140,0	32,1	56,4
Jus de fruits et légumes	48	104,7	116,4	48	127,1	14,9	104,4
Autres préparations à base de fruits et légumes	401	169,4	103,1	377	127,3	134,2	265,8
10.4 - Huiles et graisses	169	124,0	112,5	281	100,7	98,3	286,7
10.5 - Produits laitiers (y compris glaces et sorbets)	1428	100,2		1662	117,6	566,4	334,2
Produits frais : yaourts, desserts lactés frais			101,6			44,6	9,8
Beurre	91	86,8	131,2	108	124,2	47,5	103,8
Fromages	636	101,0	106,4	741	116,0	280,0	126,2
Laits secs	191	102,3	:	221	133,0	54,0	13,7
10.6 - Grains et produits amylacés	492	107,3	107,9	400	109,5	230,3	146,5
10.7 - Boulangerie-pâtisserie et pâtes alimentaires	614	100,1	105,0	1482	149,4	191,5	229,7
10.8 - Autres produits alimentaires	2036	106,6	103,4	1518	126,0	855,9	788,9
Sucre	2001	78,5	81,1	173	105,0	128,1	26,0
Cacao, chocolat et produits de confiserie	4463	130,6	114,7	383	140,0	213,3	308,3
Plats préparés	4125	113,0	100,9	353	117,2	89,5	67,9
Aliments homogénéisés et diététiques	1444	124,3	:	126	128,6	99,1	18,9
10.9 - Aliments pour animaux	583	95,0	109,9	681	117,6	205,6	91,8
Aliments pour animaux de ferme	428	93,4	110,5	502	115,7	83,6	39,0
Aliments pour animaux de compagnie	156	99,4	103,3	185	123,1	122,0	52,8
11.0 - Boissons*	1 342	115,9	120,3	1 148	129,4	1 580,2	339,9
Boissons alcooliques distillées	317	126,4	117,6	227	141,7	440,5	115,7
Champagnes et mousseux	334	108,1	106,1	239	137,7	375,9	8,0
Vins				185	117,7	586,1	86,2
Bières	185	114,1	117,8	132	138,3	29,5	63,4
Boissons rafraîchissantes et eaux minérales	473	116,1	120,3	335	118,2	111,5	61,6

Les diverses sources de ce tableau de synthèse : Insee, Agreste, DGDDI (Douanes) ayant des couvertures différentes (champ, branche, secteur) ne sont pas toujours immédiatement comparables.

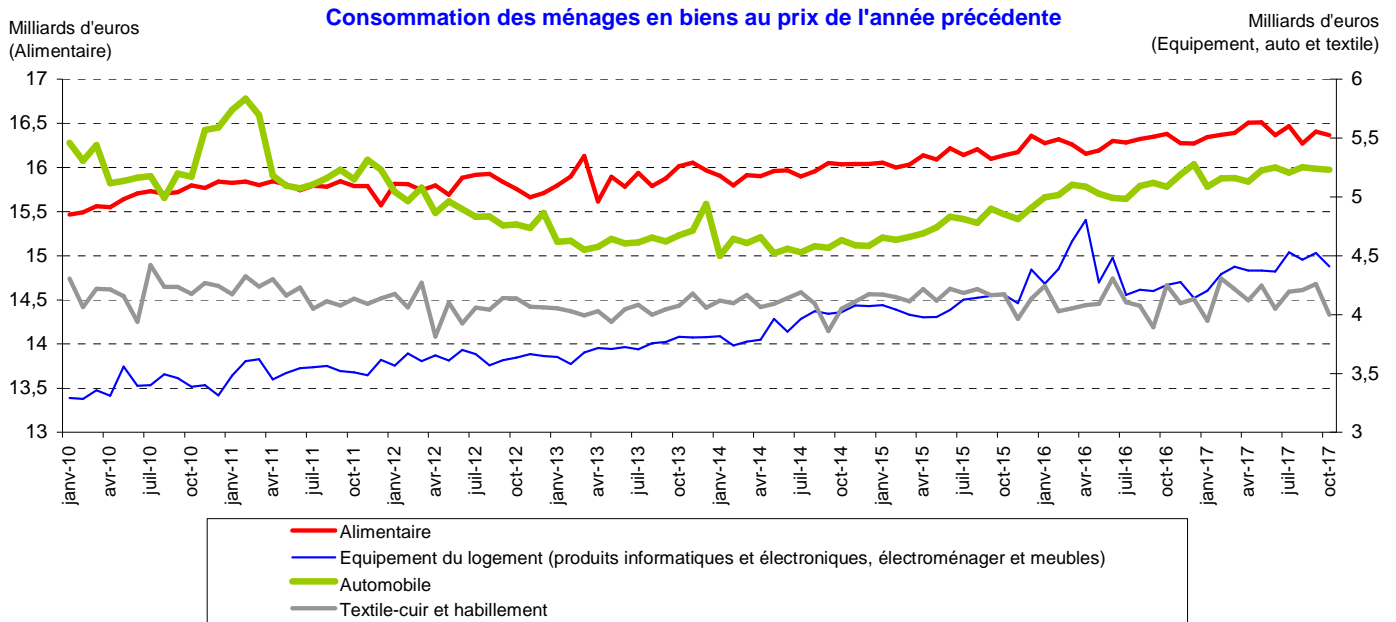
* Non compris : les vins pour la production et les fabrications de cidre et de vins de fruits et malt pour le chiffre d'affaires

⁽¹⁾ données brutes, moyenne des 3 derniers mois.

Consommation des ménages

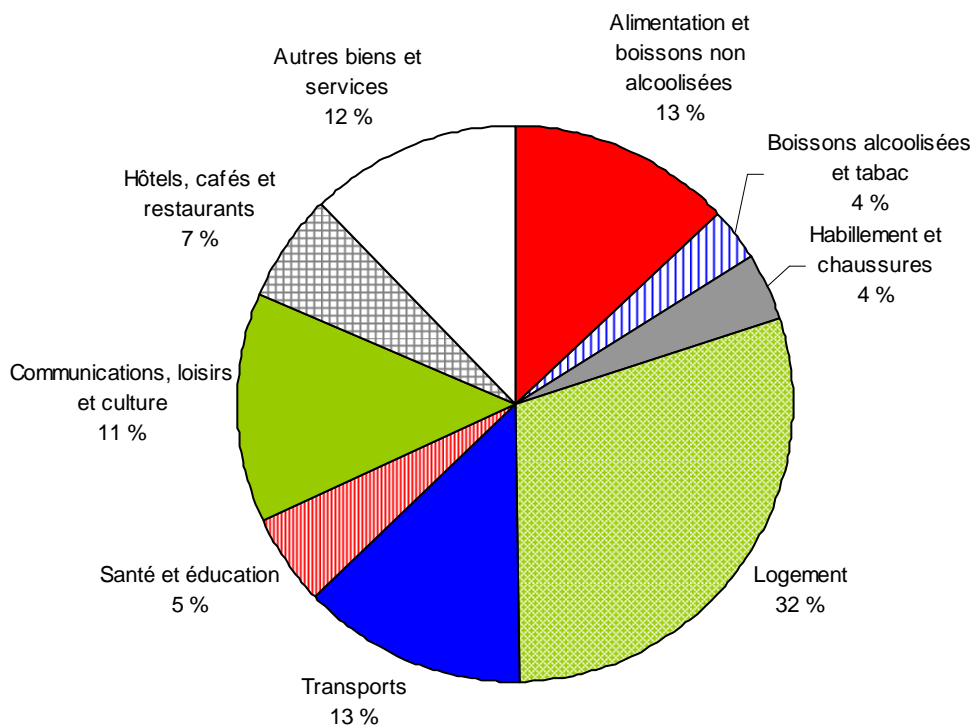
Les faits marquants

En octobre 2017, la consommation des ménages en biens alimentaires est en léger repli par rapport au mois précédent mais stable sur un an.



Source : Insee (comptabilité nationale), consommation mensuelle des ménages en biens (base 2010) en volume au prix de l'année précédente, chaînés depuis 2010

Répartition du budget des ménages en 2016

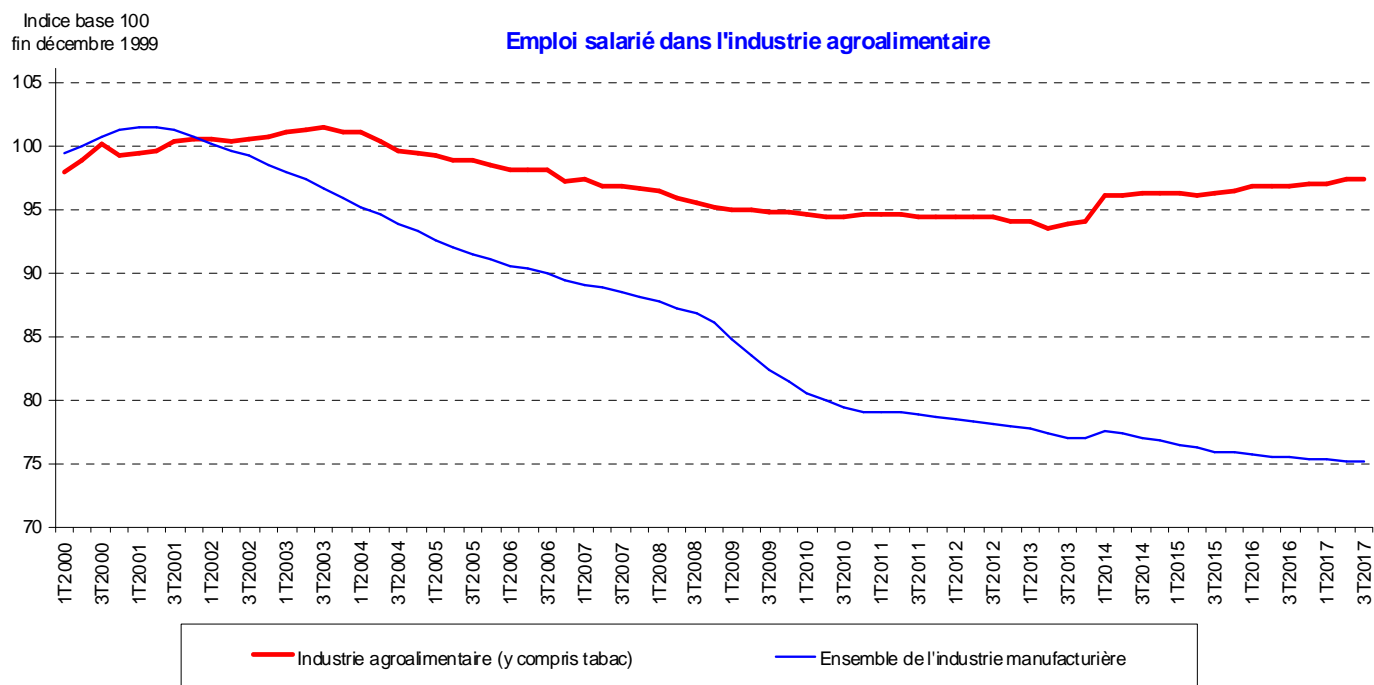


Source : Insee, comptes nationaux, base 2010

Emploi salarié

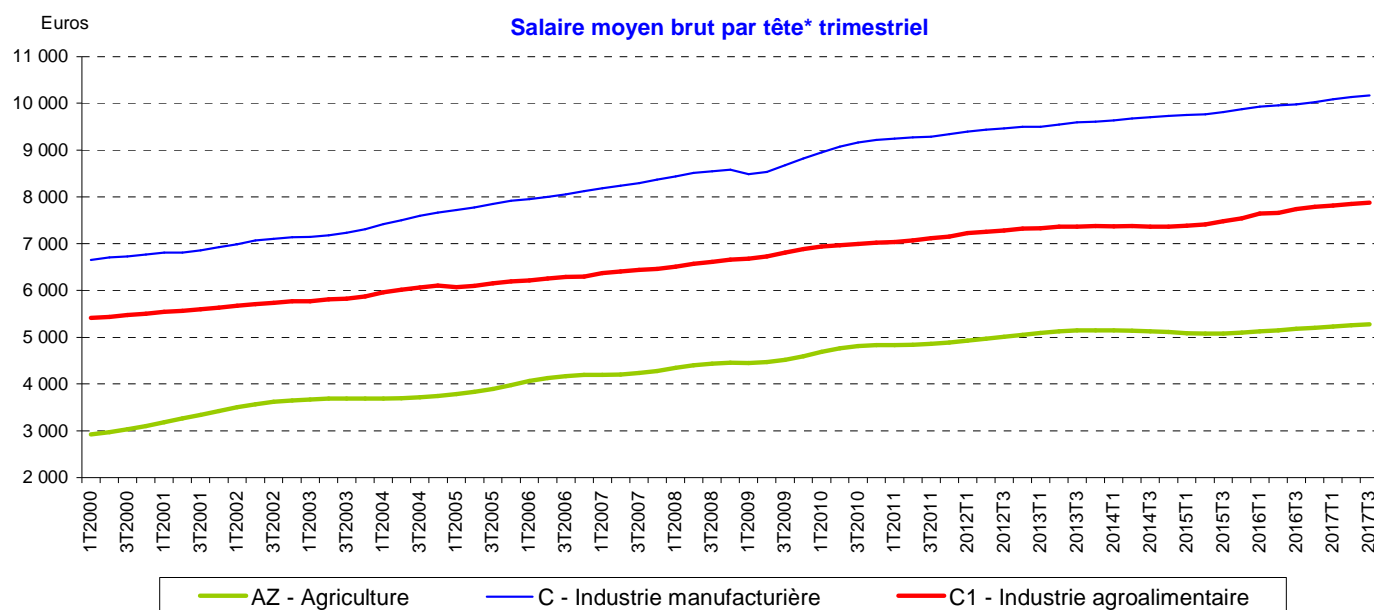
Les faits marquants

Au 3^e trimestre 2017, l'emploi salarié dans les industries agroalimentaires est stable par rapport au trimestre précédent mais augmente légèrement sur un an.



Source : Insee, emploi salarié en fin de trimestre (y compris artisanat commercial) - données CVS-CJO

Salaire moyen par tête



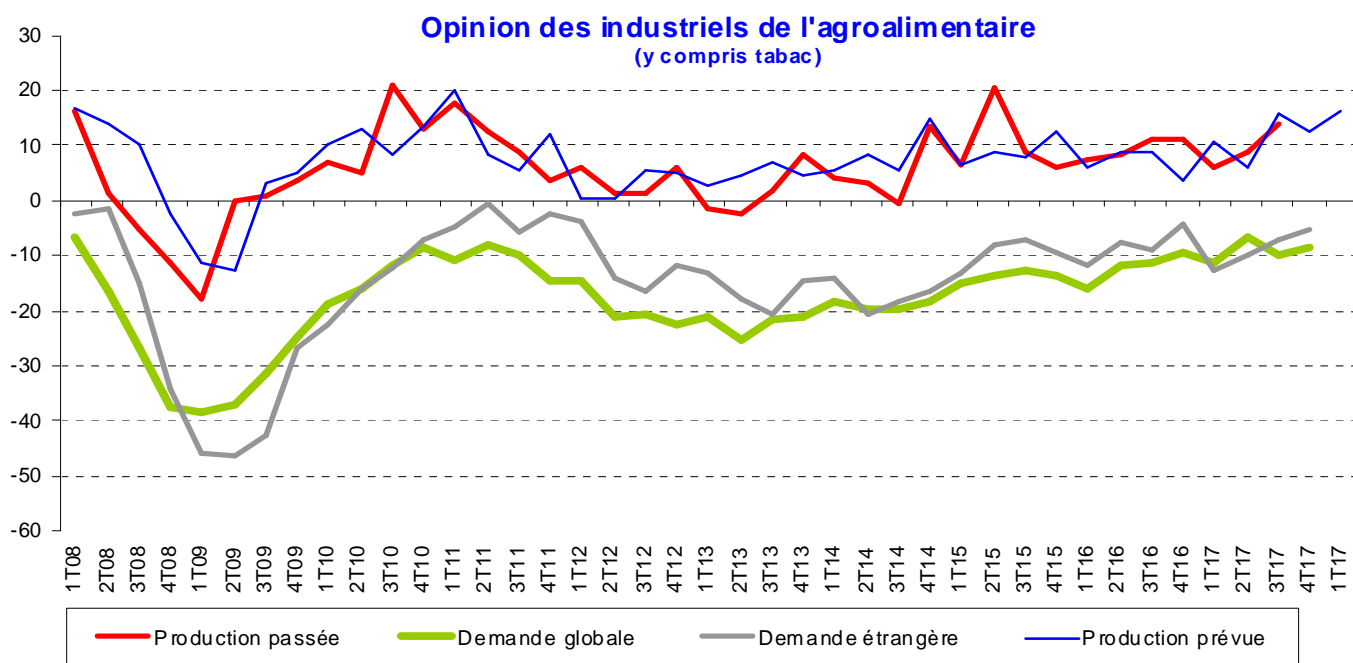
Source : Insee, comptes nationaux, base 2010, données CVS-CJO

*Le salaire moyen par tête est le rapport de la masse salariale brute versée par les employeurs aux effectifs salariés physiques qu'ils emploient ; il prend en compte l'ensemble de la rémunération, notamment les primes, l'intéressement ou la rémunération des heures supplémentaires

Opinion des industriels de l'agroalimentaire

Les faits marquants

Au 4^e trimestre 2017, les carnets de commande globaux se sont regarnis et l'optimisme des industriels s'améliore en ce qui concerne la production prévue au 1^{er} trimestre 2018.



Source : Insee, enquête mensuelle de conjoncture dans l'industrie-solde cvs des réponses

Sources et définitions

A partir du tableau de bord de novembre 2013 (portant sur les résultats d'août 2013), les contours des indicateurs ont été modifiés. Le tabac a en effet été exclu du champ quand les données disponibles le permettent. Ainsi, la majorité des données conjoncturelles présentées dans ce document portent sur l'ensemble des industries alimentaires hors tabac, c'est-à-dire les divisions 10 (produits alimentaires) et 11 (boissons) de la nomenclature d'activité (NAF révision 2 entrée en vigueur en janvier 2008).

Les différents indicateurs des IAA utilisés dans ce document sont en base et référence 100 en 2010. Ils ont des couvertures différentes (champ, branche ou secteur) et ne sont de ce fait pas toujours immédiatement comparables.

L'indicateur de chiffre d'affaires (Ica) et l'emploi salarié sont des indicateurs sectoriels.

L'indice de production industrielle (Ipi), l'indice de prix à la production (IPP) et les données sur le commerce extérieur sont des indicateurs de branche.

Les séries retenues pour l'Ipi couvrent partiellement certains domaines :

- l'Ipi de l'industrie laitière couvre également les glaces et sorbets.
- l'Ipi de l'industrie des boissons ne comprend pas les vins.

Notes de lecture

Les données d'évolution du tableau de la page 9, disponibles à un niveau fin de produit, sont lissées par une moyenne mobile sur les 3 derniers mois. Ces évolutions, calculées sur un an, peuvent ainsi différer de celles des graphiques, qui concernent le dernier mois seulement et qui dans certains cas sont corrigées des variations saisonnières et des jours ouvrables. Les graphiques en CVS-CJO permettent le suivi des évolutions mensuelles. Le tableau de la page 9 ou les graphiques en données brutes mesurent les évolutions sur un an (repérées par des points sur les graphiques).

Organismes et abréviations

CVS-CJO : corrigé des variations saisonnières et des jours ouvrables

IAA : industries agroalimentaires

ICA : indice de chiffre d'affaires

IPI : indice de la production industrielle

IPP : indice de prix à la production

IPC : indice de prix à la consommation

IPAP : indice de prix des produits agricoles à la production

IPAMPA : indice de prix d'achat des moyens de production agricole

mm3 : moyenne mobile sur trois mois

mm12 : moyenne mobile sur 12 mois

NAF : nomenclature d'activités française

Pour en savoir plus

Toutes les informations conjoncturelles et structurelles sont disponibles à parution sur le site Agreste de la statistique agricole : www.agreste.agriculture.gouv.fr

- dans « Données en ligne - Conjoncture agricole – IAA » pour les séries chiffrées.
- dans la rubrique « Conjoncture - IAA » pour les publications Agreste Conjoncture

Les dernières publications Agreste parues sur le thème sont :

- « Au 2^e trimestre 2017, la production en volume des IAA reste stable sur un an, malgré la forte croissance du secteur des boissons », Synthèse n°2017/315, octobre 2017
- « Au 1^{er} trimestre 2017, la production en volume des IAA a confirmé le timide redressement amorcée au 3^e trimestre 2016 », Synthèse n°2017/312, juillet 2017
- « En 2016, la production en volume des IAA a diminué après deux années de faible hausse », Synthèse n°2017/304, mai 2017



Ministère de l'Agriculture et de l'Alimentation
Secrétariat Général
SERVICE DE LA STATISTIQUE ET DE LA PROSPECTIVE
3 rue Barbet de Jouy - 75349 Paris 07 SP
Site Internet : www.agreste.agriculture.gouv.fr

Directrice de la publication : Béatrice Sédillot
Rédacteur : Mélanie Kuhn-Le Braz
Composition : SSP
Dépôt légal : à parution

© Agreste 2017

Cette publication est disponible à parution sur le site Internet de la statistique agricole
<http://www.agreste.agriculture.gouv.fr> (dans la rubrique Conjoncture)