



Mars 2018

Tableau de bord

En décembre 2017, la production progresse sur un an, prolongeant la tendance haussière observée depuis mai 2017

Sommaire

Production en volume - IPI

En décembre 2017, la production des IAA est en légère hausse par rapport au mois précédent. Sur un an, la production poursuit sa progression amorcée en mai 2017.

page 2

Prix à la production - IPP

En décembre 2017, les prix à la production des produits agroalimentaires sont stables tandis que sur un an, ils augmentent pour le onzième mois consécutif.

page 3

Prix à la consommation - Prix à la production - Prix d'achat des intrants

En décembre 2017, les prix à la production des produits agricoles diminuent légèrement sur un an et l'augmentation des prix à la production et à la consommation de produits alimentaires continue de ralentir.

page 4

Chiffre d'affaires - ICA

En décembre 2017, le chiffre d'affaires (CVS-CJO) des IAA est en baisse par rapport au mois précédent mais continue de progresser sur un an.

pages 5 et 6

Commerce extérieur

En décembre 2017, l'excédent des échanges des IAA diminue par rapport au mois précédent ainsi que sur un an.

pages 7 et 8

Tableaux récapitulatifs

pages 9 et 10

Consommation des ménages

En décembre 2017, la consommation des ménages en biens alimentaires est en repli par rapport au mois précédent. Sur un an, la hausse de la consommation ralentit.

page 11

Emploi salarié

Au 3^e trimestre 2017, l'emploi salarié dans les industries agroalimentaires est stable par rapport au trimestre précédent mais augmente légèrement sur un an.

page 12

Salaire moyen par tête

page 12

Opinion des industriels de l'agroalimentaire

Au 4^e trimestre 2017, les carnets de commande globaux se sont regarnis et l'optimisme des industriels s'améliore en ce qui concerne la production prévue au 1^{er} trimestre 2018.

page 13

Sources et définitions

page 14

Pour en savoir plus

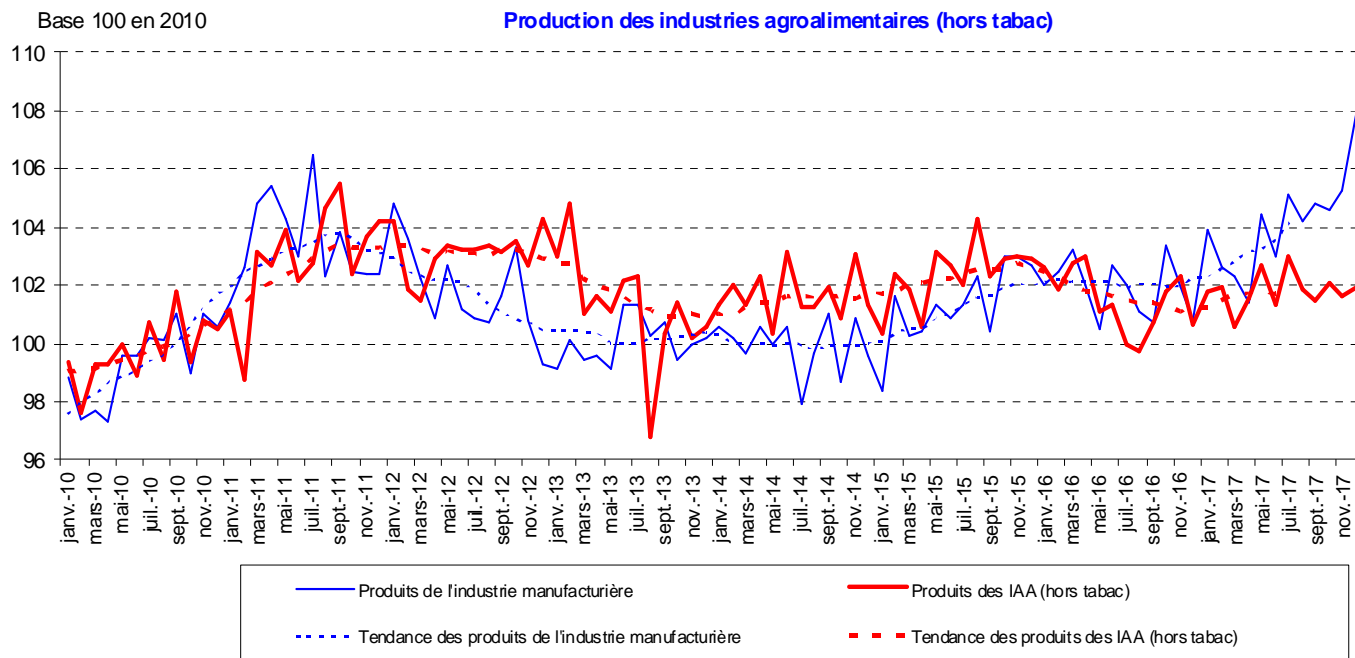
page 14



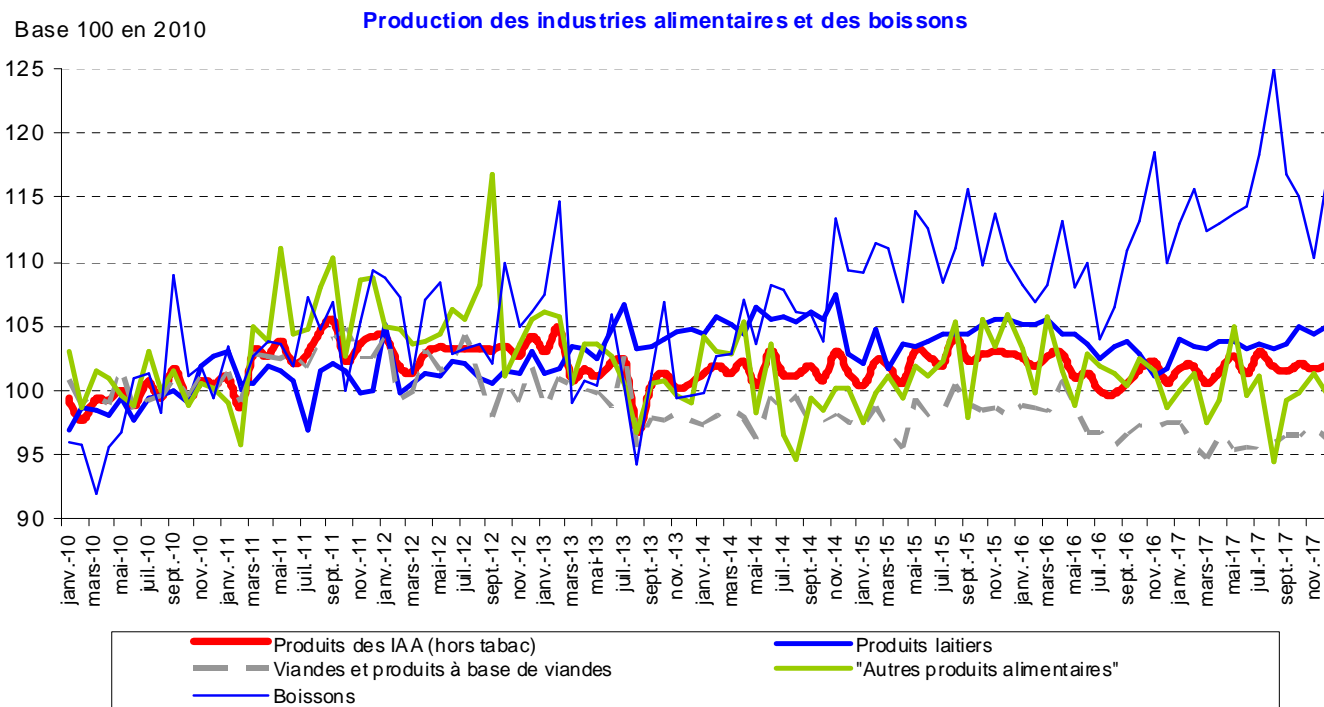
Production en volume - IPI

Les faits marquants

En décembre 2017, la production des IAA est en légère hausse par rapport au mois précédent. Sur un an, la production poursuit sa progression amorcée en mai 2017.



Source : Insee-Agrete, indice de production industrielle CVS-CJO. Moy. mobile sur 12 mois



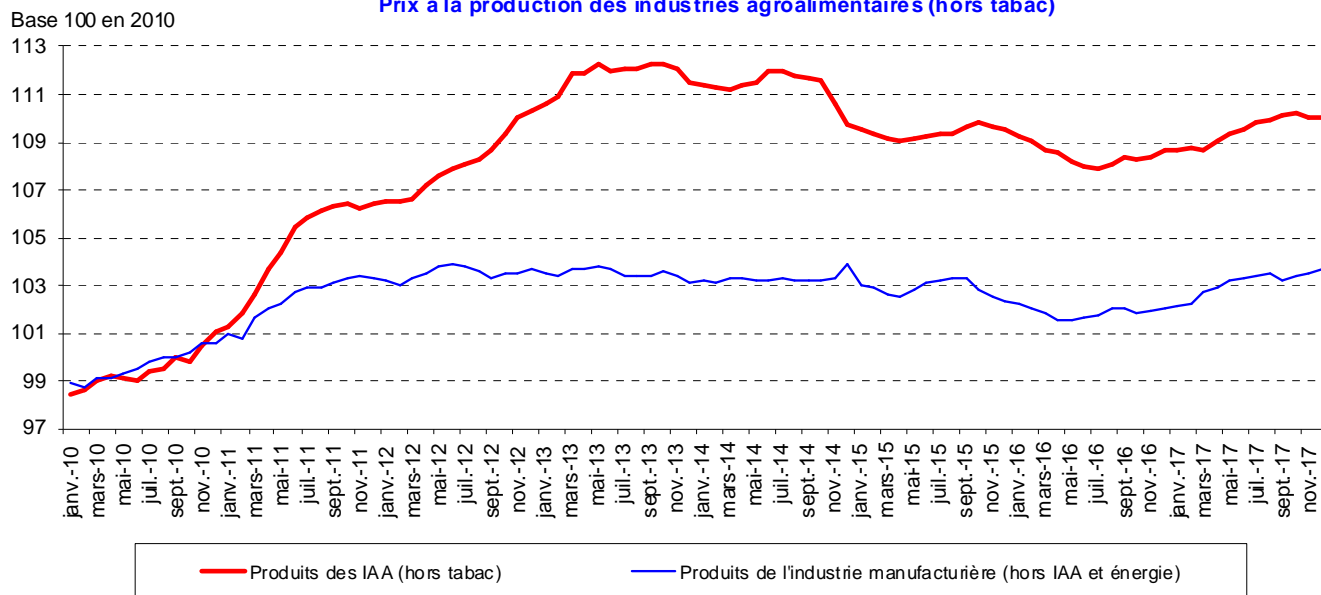
Source : Insee-Agrete, indice de production industrielle CVS-CJO

Prix à la production - IPP

Les faits marquants

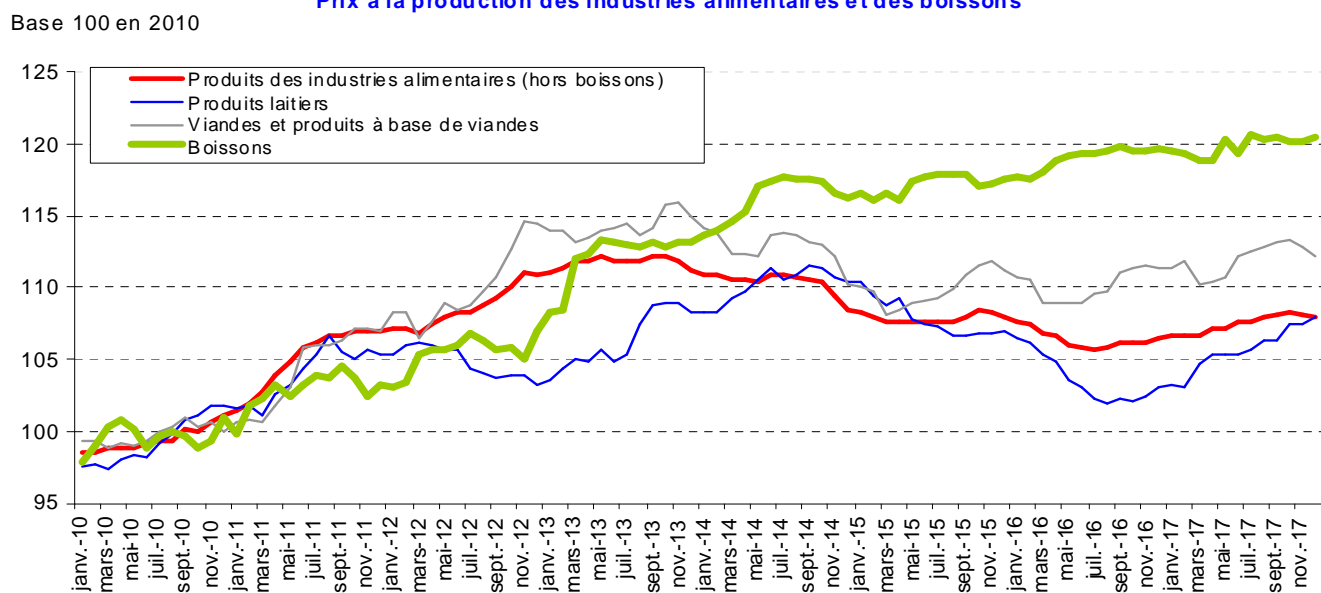
En décembre 2017, les prix à la production des produits agroalimentaires sont stables tandis que sur un an, ils augmentent pour le onzième mois consécutif.

Prix à la production des industries agroalimentaires (hors tabac)



Source : Insee, indice de prix à la production (IPP) - prix de marché (hors TVA, y c. impôts sur les produits, hors subventions) pour le marché français

Prix à la production des industries alimentaires et des boissons



Source : Insee, indice de prix à la production (IPP) - prix de marché (hors TVA, y c. impôts sur les produits, hors subventions) pour le marché français
Les prix des produits laitiers sont hors glaces et sorbets

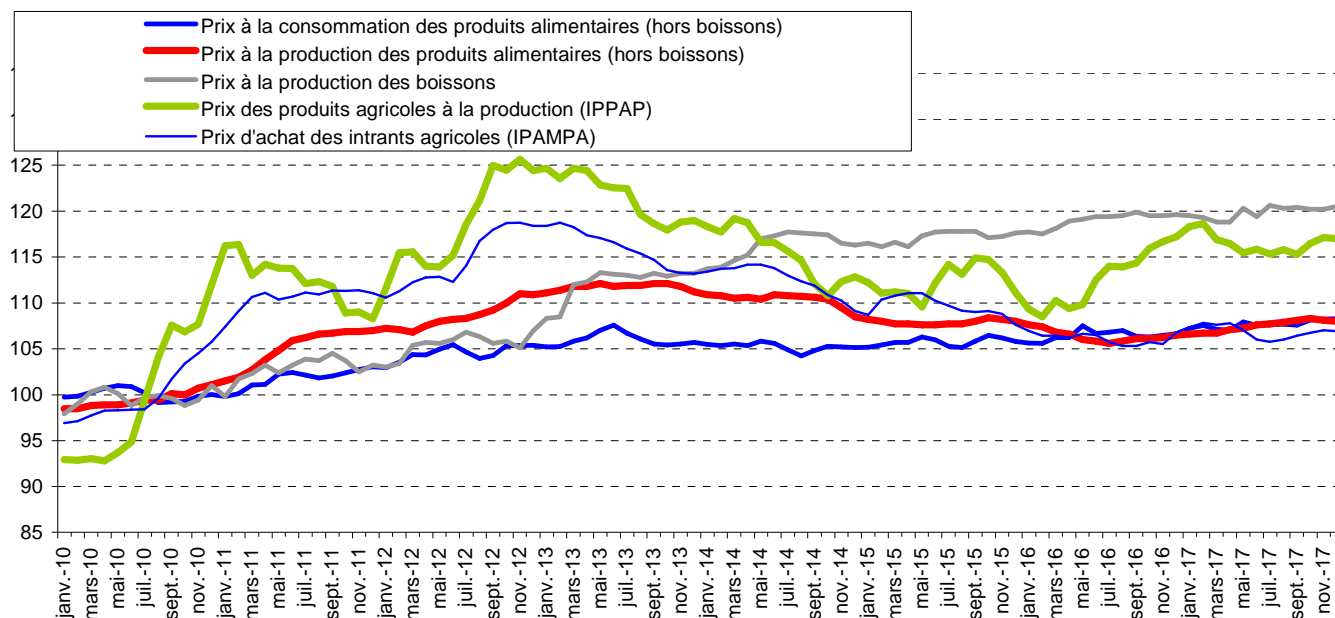
Prix à la consommation - Prix à la production - Prix d'achat des intrants

Les faits marquants

En décembre 2017, les prix à la production des produits agricoles diminuent légèrement sur un an et l'augmentation sur un an des prix à la production et à la consommation de produits alimentaires continue de ralentir.

Indice base 100 en 2010

Prix à la consommation - Prix à la production - Prix d'achat des intrants



Source : Insee et Agreste (IPC, IPP, IPPAP et IPAMPA) - Données brutes

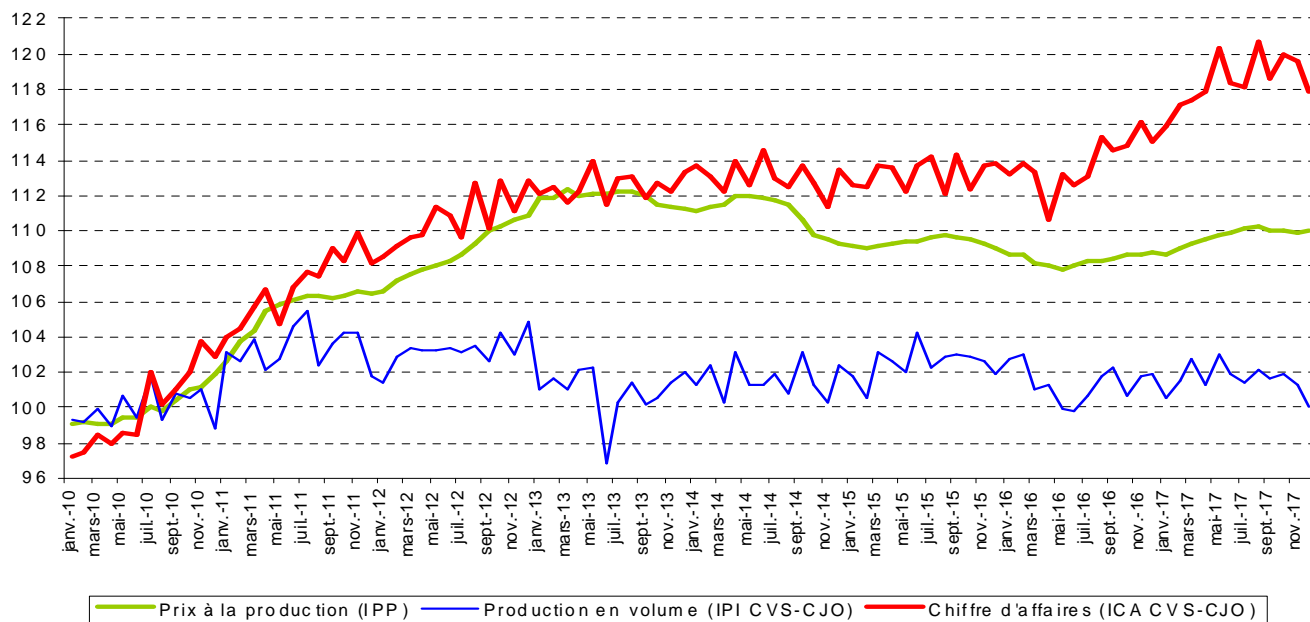
Chiffre d'affaires - ICA

Les faits marquants

En décembre 2017, le chiffre d'affaires (CVS-CJO) des IAA est en baisse par rapport au mois précédent mais continue de progresser sur un an.

Chiffre d'affaires, production en volume et prix à la production des industries agroalimentaires

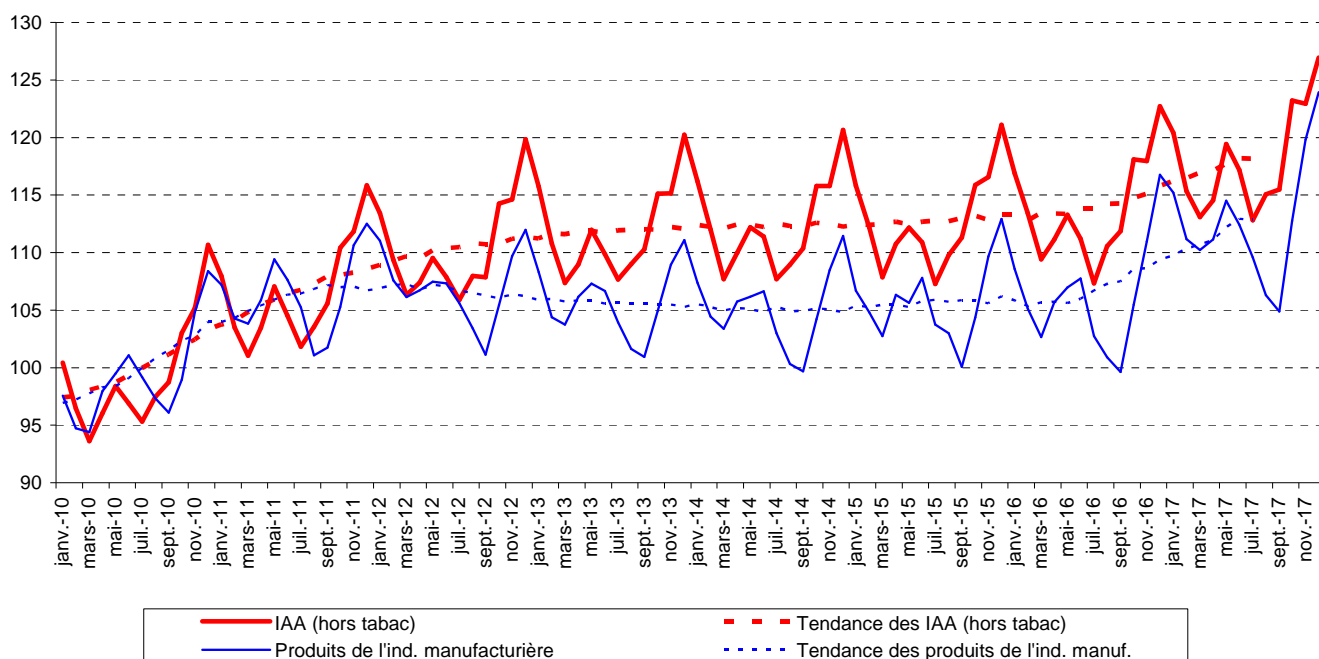
Base 100 en 2010



Sources : Insee (ICA CVS-CJO - IAA (y c tabac), IPP pour le marché français-prix de marché), Insee et Agreste (IPI CVS-CJO)

Base 100 en 2010

Chiffre d'affaires de l'ensemble des industries agroalimentaires (hors tabac)



Source : Insee, indice brut de chiffre d'affaires (marché intérieur et export) - Moy. mobile sur 3 mois et 12 mois (tendance)

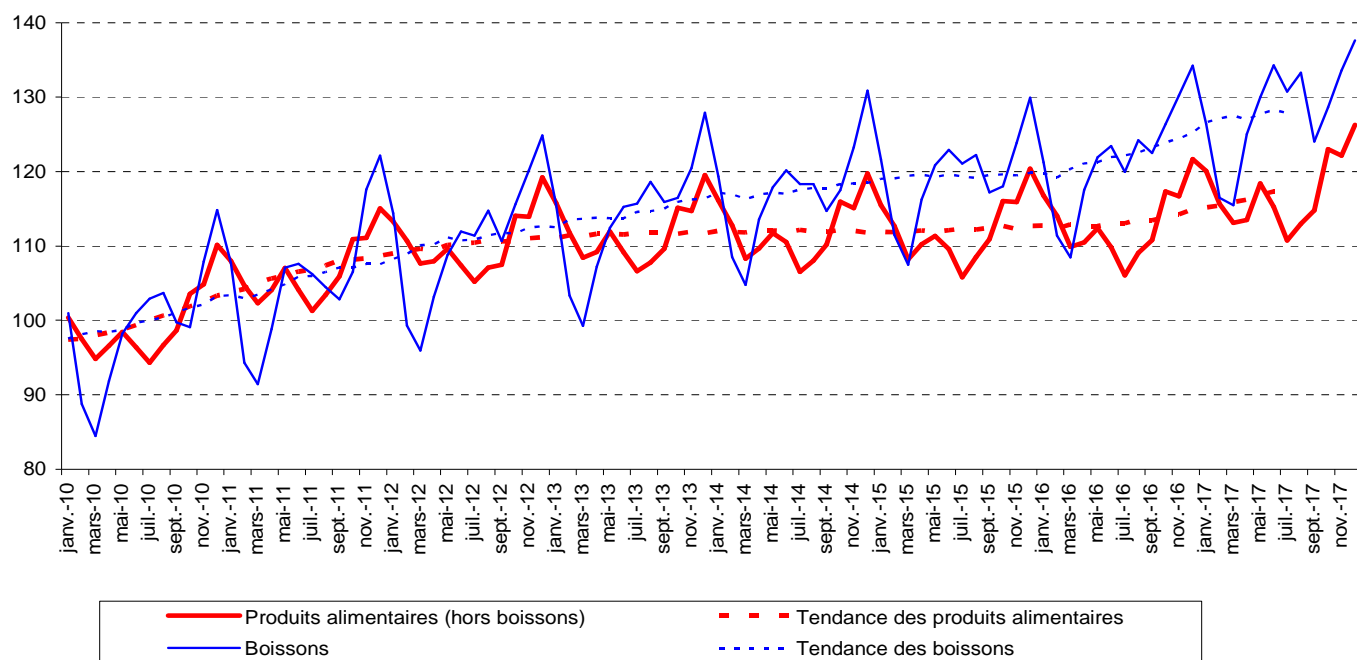
Chiffre d'affaires - ICA

Les faits marquants

En décembre 2017, le chiffre d'affaires (brut) des viandes, des produits laitiers, des autres produits alimentaires et des boissons est de nouveau en hausse sur un an.

Base 100 en 2010

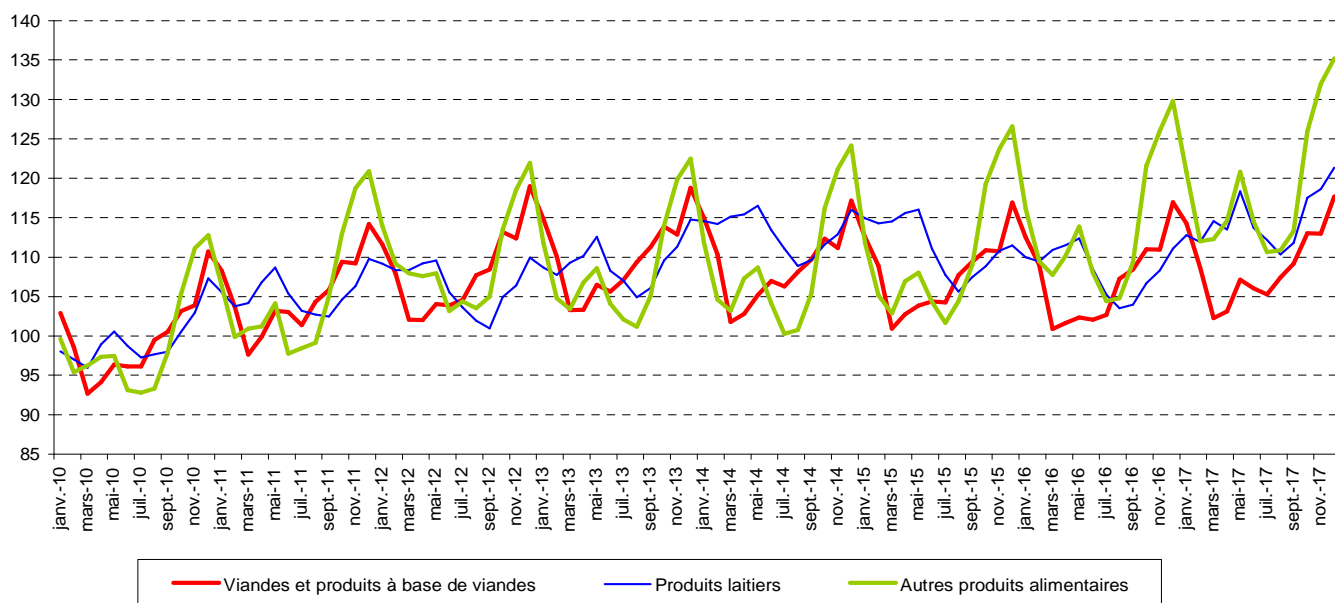
Chiffre d'affaires des industries alimentaires et des boissons



Source : Insee, indice brut de chiffre d'affaires (marché intérieur et export) - Moy. mobile sur 3 mois et 12 mois (tendance)

Base 100 en 2010

Chiffre d'affaires des secteurs viandes, produits laitiers et "autres produits alimentaires"



Source : Insee, indice brut de chiffre d'affaires (marché intérieur et export) - Moyenne mobile sur trois mois

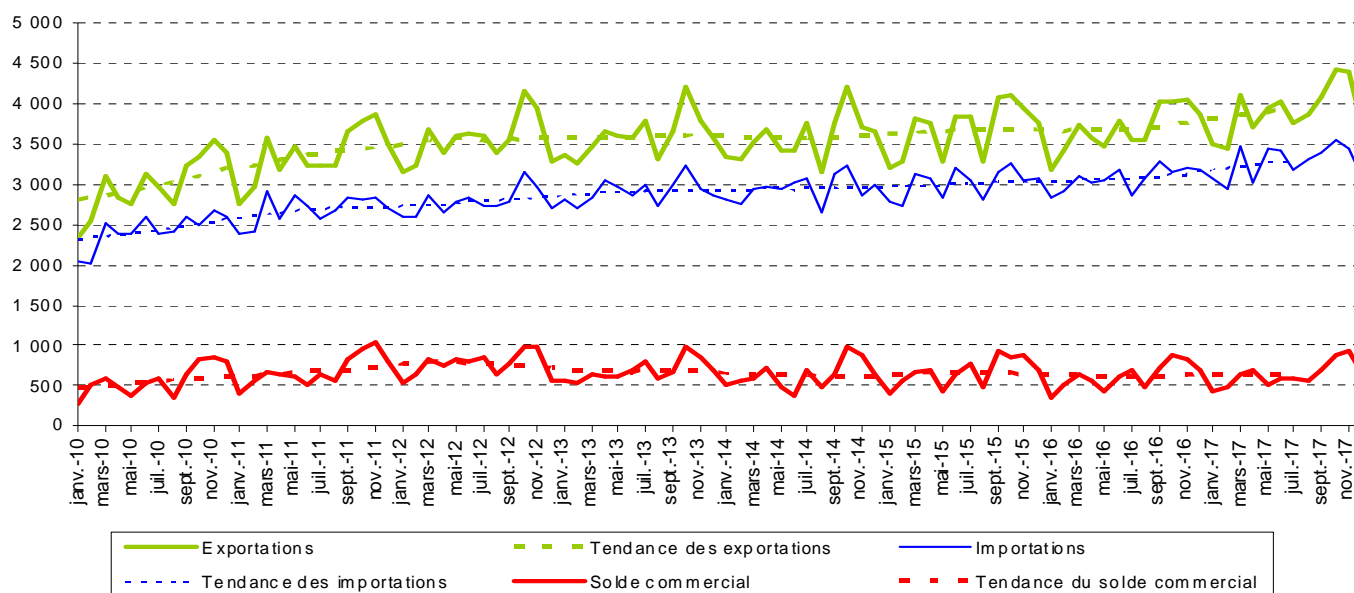
Commerce extérieur

Les faits marquants

En décembre 2017, l'excédent des échanges des IAA diminue par rapport au mois précédent ainsi que sur un an.

Commerce extérieur des industries agroalimentaires (hors tabac)

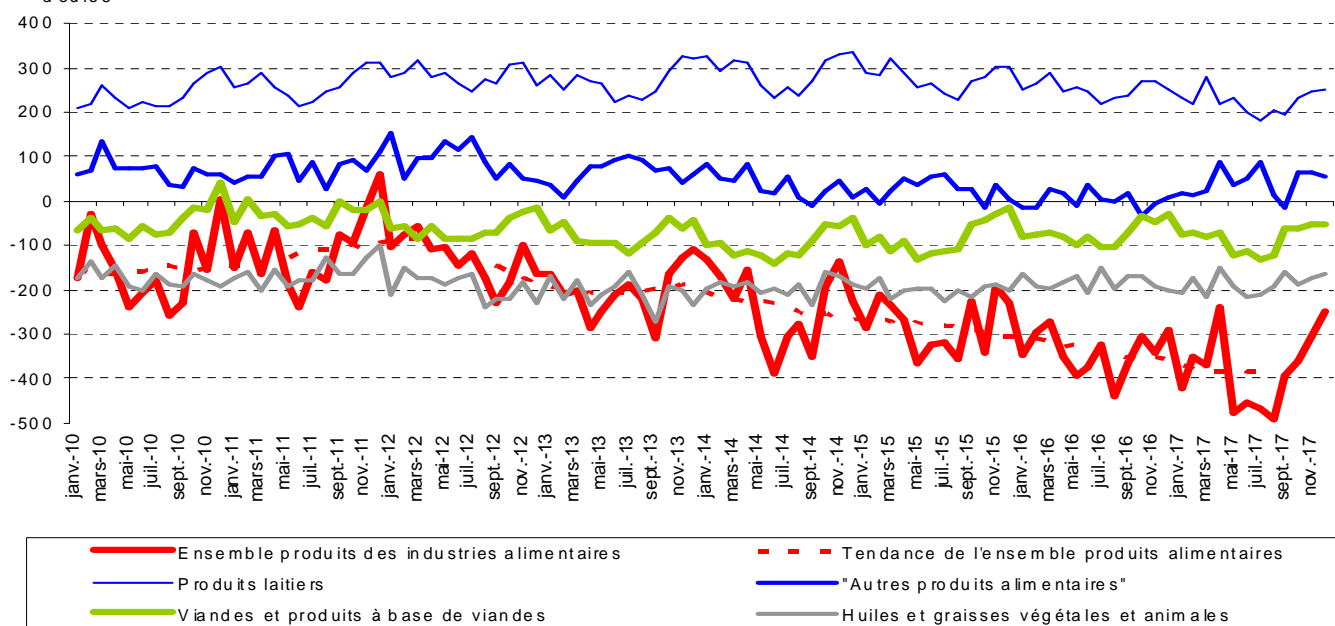
Millions d'euros



Source : DGDDI (Douanes) - données brutes et moy. mobile sur 12 mois (tendance)

Solde commercial des produits alimentaires (hors boissons)

Millions d'euros

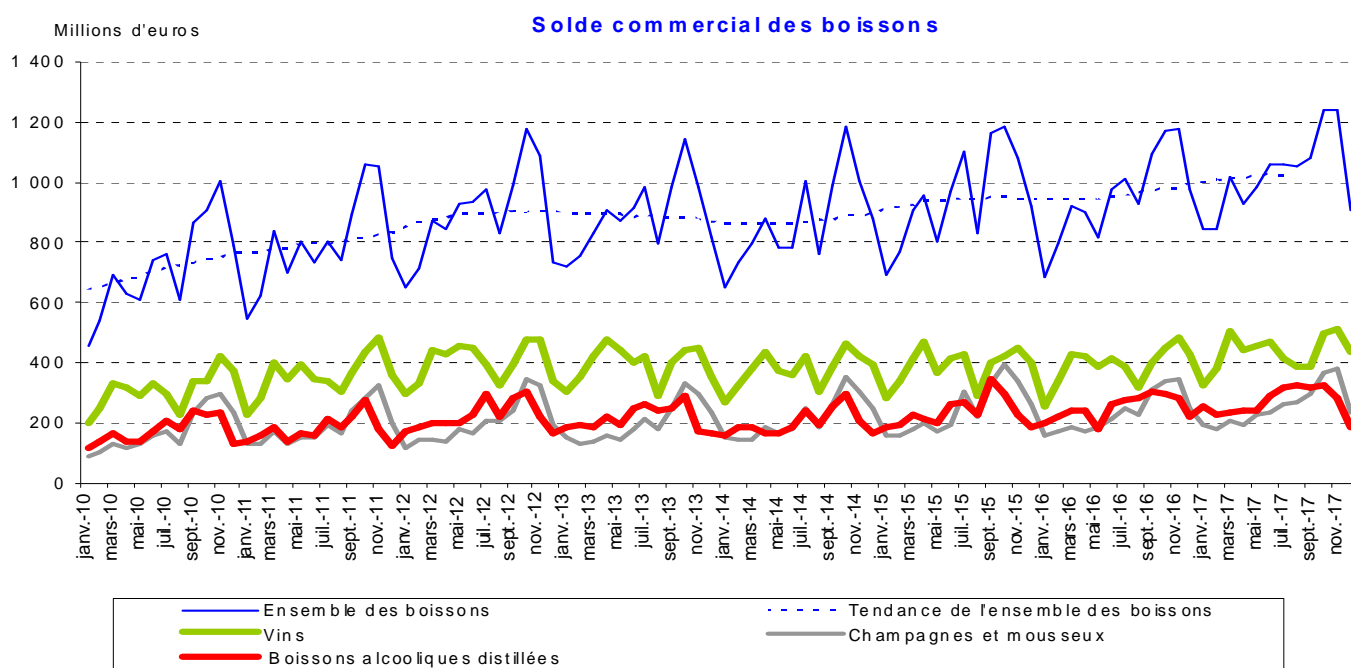


Source : DGDDI (Douanes) - données brutes et moy. mobile sur 12 mois (tendance)

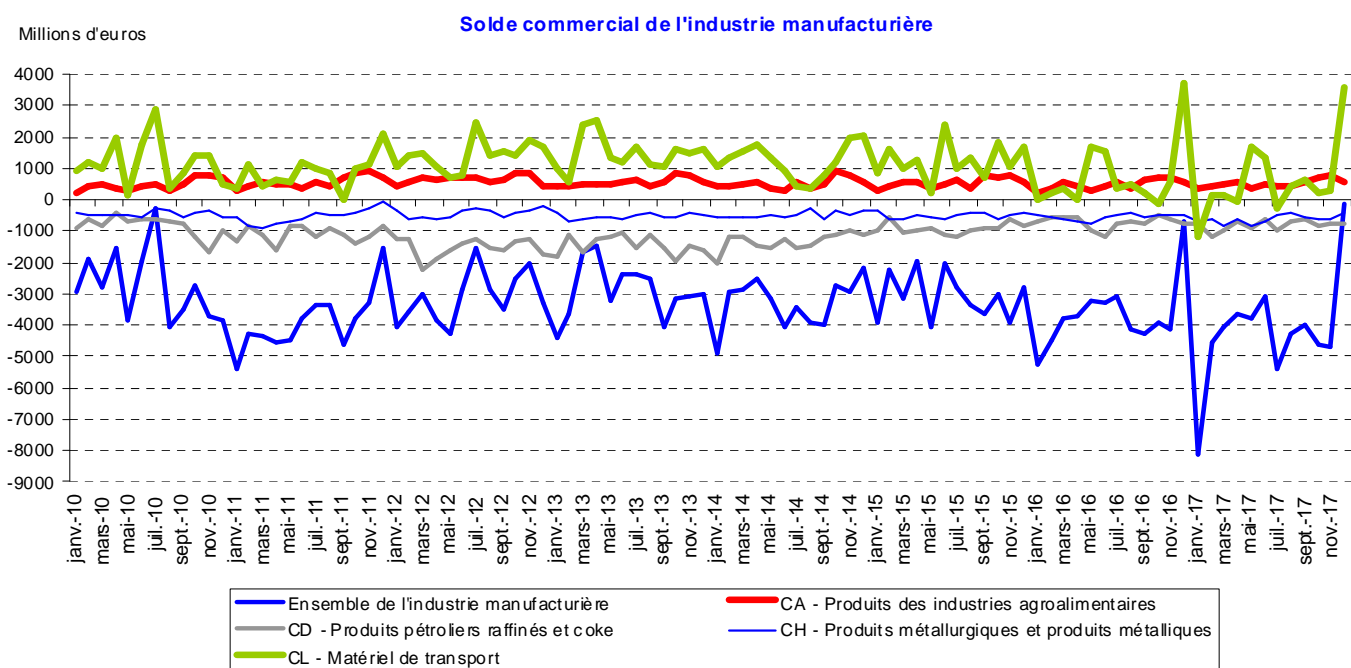
Commerce extérieur

Les faits marquants

En décembre 2017, l'excédent commercial des boissons s'est réduit en valeur sur un an sous l'effet d'un recul des exportations, notamment de boissons alcooliques distillées et de champagne et mousseux, nettement supérieur à celui des importations.



Source : DGDDI (Douanes) - données brutes et moy. mobile sur 12 mois (tendance)



Source : Insee - données estimées brutes

Tableaux récapitulatifs

Les tendances annuelles

	décembre 2017 / décembre 2016					cumul janv-déce 2017 / cumul janv-déce 2016				
	Production ⁽¹⁾	Prix	Chiffre d'affaires ⁽¹⁾	Exportations	Importations	Production	Prix	Chiffre d'affaires	Exportations	Importations
<i>Evolution en %</i>										
Denrées alimentaires et boissons (hors tabac)	-0,2	1,2	3,6	-2,6	-2,3	0,0	1,3	3,9	6,2	6,6
10 - Produits des industries alimentaires	-0,4	1,1	3,8	-1,0	-2,4	-0,7	1,4	3,8	6,0	6,7
10.1 - Viandes	0,1	0,6	0,7	-2,2	3,2	-1,7	1,7	1,6	3,7	5,7
Viandes de boucherie	1,3	0,3	1,0	-2,6	0,2	-1,3	2,2	2,0	5,1	5,9
Viandes de volailles	-0,6	0,4	3,1	-2,1	14,8	-1,2	-0,6	2,5	-0,9	1,4
Produits à base de viandes	-1,4	1,4	-0,9	-1,1	1,8	-2,6	2,1	0,7	4,8	9,0
10.2 - Poissons	-7,9	0,8	1,6	-22,0	-1,7	-3,4	6,2	3,0	1,8	8,4
10.3 - Fruits et légumes	4,4	2,6	1,7	-6,5	-4,5	6,5	0,9	2,4	4,9	4,6
Préparations à base de pomme de terre	1,9		6,3	-2,7	-3,8	3,0		5,5	9,0	2,7
Jus de fruits et légumes	-6,3	2,0	4,1	-23,5	-1,6	-1,3	2,0	4,3	-2,5	10,4
Autres préparations à base de fruits et légumes	6,1	2,9	0,8	-5,6	-5,7	7,9	0,9	1,8	4,9	3,0
10.4 - Huiles et graisses	0,1	-3,7	0,7	14,5	-8,4	1,1	2,9	4,1	-5,9	-0,4
10.5 - Produits laitiers (y compris glaces et sorbets)	0,8		9,2	0,9	2,0	0,0		6,2	6,2	22,7
Produits frais : yaourts, desserts lactés frais		1,3		-10,4	7,5		-0,4		-4,5	1,3
Beurre	0,6	23,7	15,6	49,9	32,0	-4,7	14,3	15,5	33,1	60,2
Fromages	-0,5	1,8	7,8	-2,0	-0,4	-0,4	-0,6	4,9	2,7	12,8
Laits secs	2,3		9,3	-17,5	1,3	2,8	-36,6	11,5	7,9	6,9
10.6 - Grains et produits amylacés	-0,2	0,3	0,9	-2,7	-4,1	0,0	0,6	0,4	0,9	2,9
10.7 - Boulangerie-pâtisserie et pâtes alimentaires	-2,4	3,0	5,4	2,7	-0,5	-0,4	1,4	5,5	5,0	3,7
10.8 - Autres produits alimentaires	-1,5	-0,4	4,2	2,2	-4,5	-2,2	-0,4	4,5	11,8	6,1
Sucre	6,9	-10,3	7,7	40,0	-30,1	-1,3	3,5	16,5	21,2	-2,2
Cacao, chocolat et produits de confiserie	-4,3	-1,0	2,7	-8,8	-11,2	-3,0	-0,8	1,2	0,8	1,6
Plats préparés	4,6	0,4	5,0	-3,8	6,4	2,1	-2,6	2,6	10,3	10,4
Aliments homogénéisés et diététiques	-9,2		1,2	-3,2	12,3	2,8	-25,3	5,0	21,9	5,5
10.9 - Aliments pour animaux	0,5	-3,1	0,9	-5,0	-2,6	0,3	-1,2	2,3	4,5	5,6
Aliments pour animaux de ferme	-0,6	-2,2	1,5	-2,3	-3,1	-0,9	0,3	1,7	6,1	10,4
Aliments pour animaux de compagnie	3,9	-8,2	-0,4	-7,0	-2,1	3,4	-8,6	3,8	3,4	2,1
11.0 - Boissons*	0,6	1,3	2,0	-5,9	-1,7	3,9	0,6	4,3	6,7	5,9
Boissons alcooliques distillées	3,2	0,7	2,5	-13,8	-9,0	5,1	1,0	8,0	6,1	1,5
Champagnes et mousseux	-1,6	-0,5	2,0	-7,3	-6,0	0,4	-0,4	3,7	8,0	11,4
Vins			4,9	3,4	15,1			4,0	10,9	11,9
Bières	-2,2	-0,7	1,8	-18,1	-7,5	-0,3	-0,6	2,8	0,6	14,9
Boissons rafraîchissantes et eaux minérales	2,0	1,2	0,1	-14,9	-1,2	7,3	1,0	3,6	-1,6	-0,3

Les diverses sources de ce tableau de synthèse : Insee, Agreste, DGDDI (Douanes) ayant des couvertures différentes (champ, branche, secteur) ne sont pas toujours immédiatement comparables.

* Non compris : les vins pour la production et les fabrications de cidre et de vins de fruits et malt pour le chiffre d'affaires

⁽¹⁾ données brutes, moyenne des 3 derniers mois, voir notes de lecture page 14

Les données de référence

	Production ⁽¹⁾		Prix à la production	Chiffre d'affaires ⁽¹⁾		Commerce extérieur	
	Pondération	IPI décembre 2017	IPP décembre 2017	Pondération	ICA décembre 2017	Exportations décembre 2017 (million €)	Importations décembre 2017 (million €)
Base 100 en 2010							
Denrées alimentaires et boissons (hors tabac)	10 000	103,7	110,0	10 000	142,1	3 762,6	3 104,1
10 - Produits des industries alimentaires	8 658	101,5	107,9	8 852	126,3	2 578,3	2 825,4
10.1 - Viandes	2610	98,8	112,6	2170	117,7	417,0	469,3
Viandes de boucherie	1235	98,0	115,4	944	105,7	222,8	270,1
Viandes de volailles	533	101,2	107,4	406	129,8	108,5	94,7
Produits à base de viandes	842	98,3	111,3	813	125,7	85,6	104,6
10.2 - Poissons	232	94,1	118,9	185	170,1	103,6	345,1
10.3 - Fruits et légumes	493	104,7	106,4	466	121,3	153,8	375,2
Préparations à base de pomme de terre	44	103,2		42	141,4	30,3	58,3
Jus de fruits et légumes	48	97,7	115,8	48	122,8	10,4	82,0
Autres préparations à base de fruits et légumes	401	105,7	106,4	377	118,8	113,1	234,9
10.4 - Huiles et graisses	169	132,7	110,4	281	102,1	110,3	273,1
10.5 - Produits laitiers (y compris glaces et sorbets)	1428	102,1	102,1	1662	121,3	545,3	294,7
Produits frais : yaourts, desserts lactés frais			102,1			36,7	8,2
Beurre	91	99,5	133,8	108	134,7	45,0	91,1
Fromages	636	102,4	106,0	741	124,5	279,4	114,2
Laits secs	191	104,2	102,1	221	124,4	51,4	12,1
10.6 - Grains et produits amylacés	492	104,5	108,0	400	107,0	195,0	137,3
10.7 - Boulangerie-pâtisserie et pâtes alimentaires	614	95,8	105,0	1482	145,9	167,2	182,1
10.8 - Autres produits alimentaires	2036	104,6	104,0	1518	135,2	711,4	658,4
Sucre	2001	105,3	79,4	173	109,7	138,5	17,8
Cacao, chocolat et produits de confiserie	4463	121,9	114,1	383	149,3	157,1	231,0
Plats préparés	4125	112,6	101,5	353	133,9	77,6	62,1
Aliments homogénéisés et diététiques	1444	107,7	102,1	126	125,2	71,6	22,1
10.9 - Aliments pour animaux	583	95,7	108,4	681	115,9	174,6	90,1
Aliments pour animaux de ferme	428	95,8	108,7	502	111,5	76,4	39,7
Aliments pour animaux de compagnie	156	95,8	103,1	185	128,1	98,2	50,4
11.0 - Boissons*	1 342	117,8	120,9	1 148	137,7	1 184,3	278,8
Boissons alcooliques distillées	317	110,5	117,6	227	138,2	273,3	86,0
Champagnes et mousseux	334	151,6	105,7	239	188,5	238,6	7,1
Vins			102,1	185	132,2	505,1	69,6
Bières	185	97,8	118,0	132	112,1	25,2	49,8
Boissons rafraîchissantes et eaux minérales	473	107,7	120,9	335	114,3	110,1	62,4

Les diverses sources de ce tableau de synthèse : Insee, Agreste, DGDDI (Douanes) ayant des couvertures différentes (champ, branche, secteur) ne sont pas toujours immédiatement comparables.

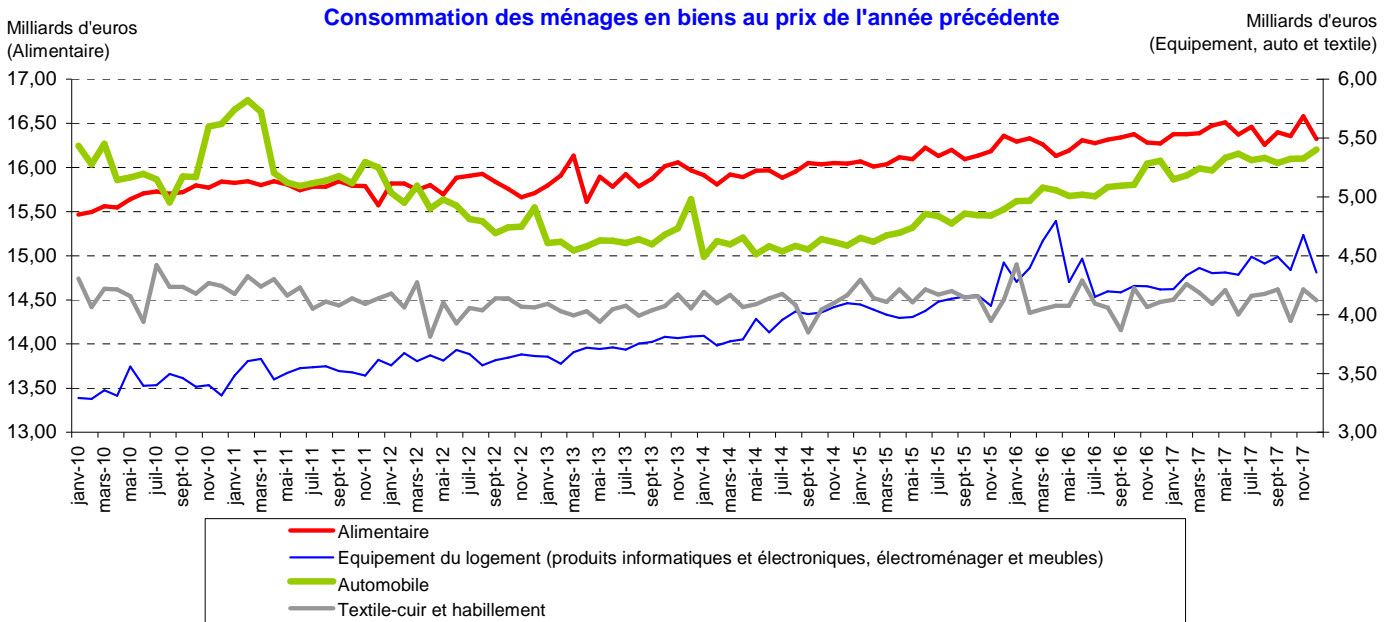
* Non compris : les vins pour la production et les fabrications de cidre et de vins de fruits et malt pour le chiffre d'affaires

⁽¹⁾ données brutes, moyenne des 3 derniers mois.

Consommation des ménages

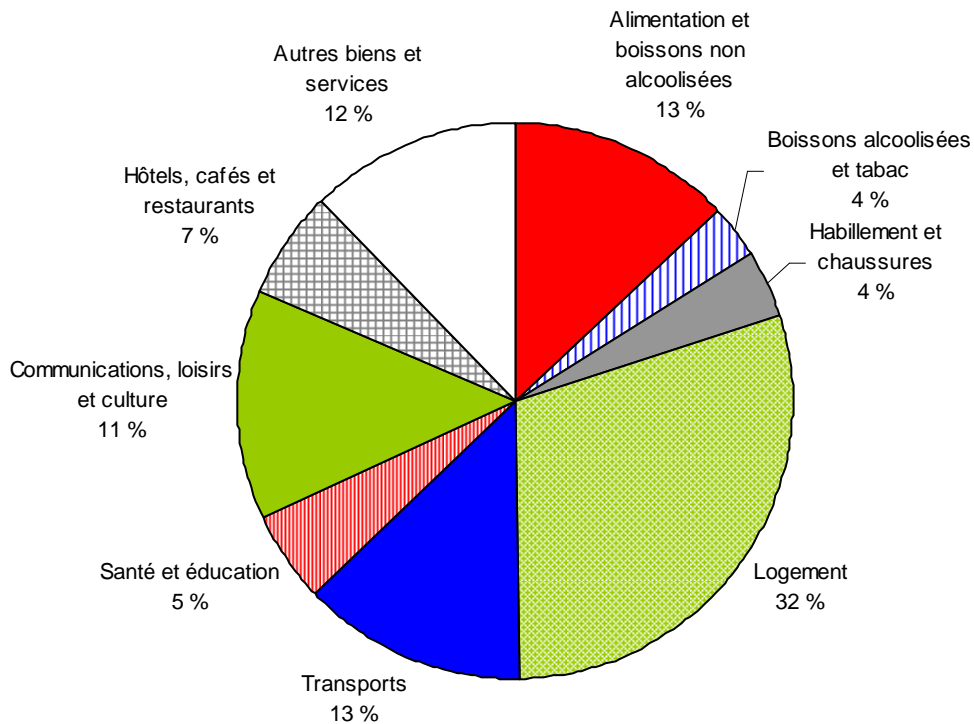
Les faits marquants

En décembre 2017, la consommation des ménages en biens alimentaires est en repli par rapport au mois précédent. Sur un an, la hausse de la consommation ralentit.



Source : Insee (comptabilité nationale), consommation mensuelle des ménages en biens (base 2010) en volume au prix de l'année précédente, chaînés depuis 2010

Répartition du budget des ménages en 2016

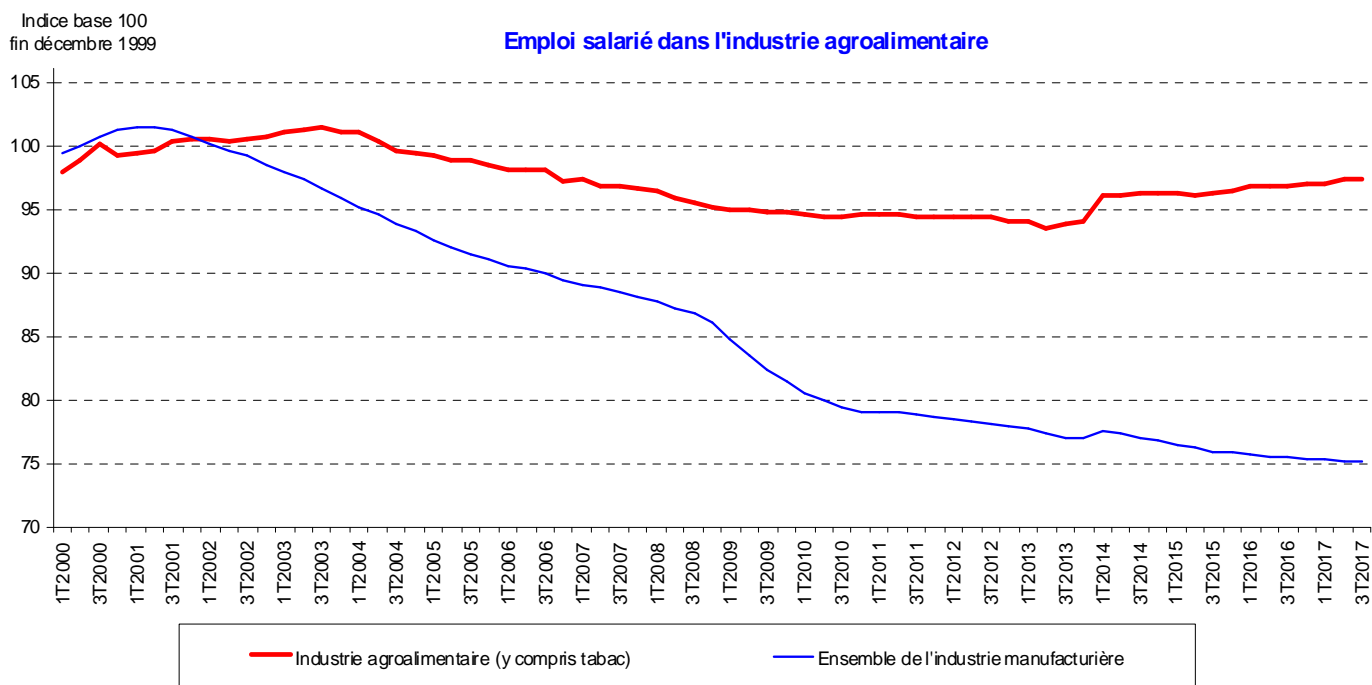


Source : Insee, comptes nationaux, base 2010

Emploi salarié

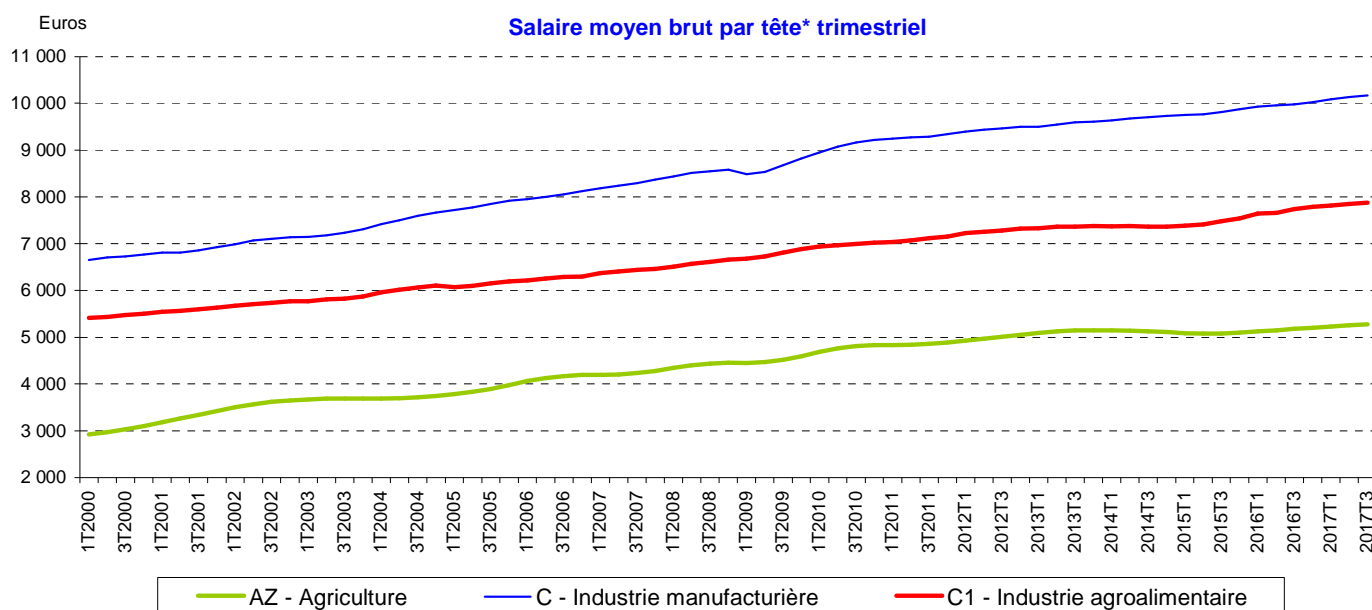
Les faits marquants

Au 3^e trimestre 2017, l'emploi salarié dans les industries agroalimentaires est stable par rapport au trimestre précédent mais augmente légèrement sur un an.



Source : Insee, emploi salarié en fin de trimestre (y compris artisanat commercial) - données CVS-CJO

Salaire moyen par tête



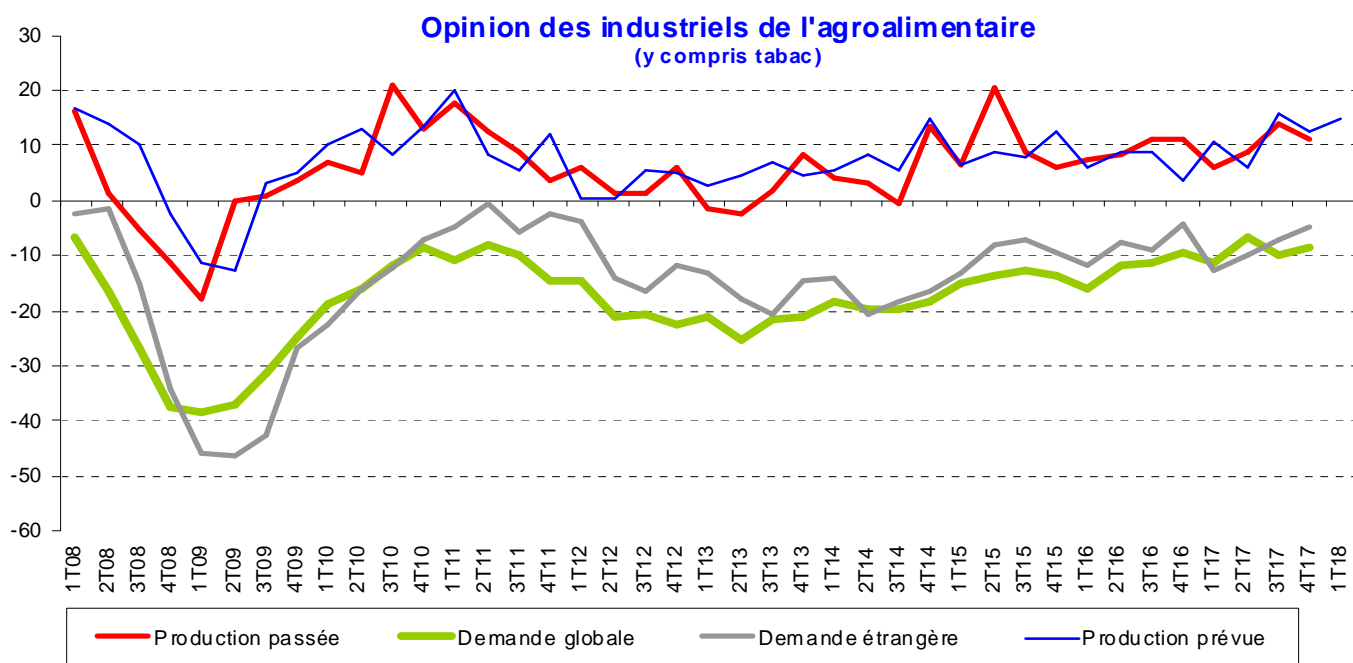
Source : Insee, comptes nationaux, base 2010, données CVS-CJO

*Le salaire moyen par tête est le rapport de la masse salariale brute versée par les employeurs aux effectifs salariés physiques qu'ils emploient ; il prend en compte l'ensemble de la rémunération, notamment les primes, l'intéressement ou la rémunération des heures supplémentaires

Opinion des industriels de l'agroalimentaire

Les faits marquants

Au 4^e trimestre 2017, les carnets de commande globaux se sont regarnis et l'optimisme des industriels s'améliore en ce qui concerne la production prévue au 1^{er} trimestre 2018.



Source : Insee, enquête mensuelle de conjoncture dans l'industrie-solde cvs des réponses

Les indicateurs présentés correspondent à un solde d'opinion, différence entre les pourcentages de réponses positives (hausse de la production, de la demande etc., selon l'indicateur) et négatives (baisse).

Sources et définitions

A partir du tableau de bord de novembre 2013 (portant sur les résultats d'août 2013), les contours des indicateurs ont été modifiés. Le tabac a en effet été exclu du champ quand les données disponibles le permettent. Ainsi, la majorité des données conjoncturelles présentées dans ce document portent sur l'ensemble des industries alimentaires hors tabac, c'est-à-dire les divisions 10 (produits alimentaires) et 11 (boissons) de la nomenclature d'activité (NAF révision 2 entrée en vigueur en janvier 2008).

Les différents indicateurs des IAA utilisés dans ce document sont en base et référence 100 en 2010. Ils ont des couvertures différentes (champ, branche ou secteur) et ne sont de ce fait pas toujours immédiatement comparables.

L'indicateur de chiffre d'affaires (Ica) et l'emploi salarié sont des indicateurs sectoriels.

L'indice de production industrielle (Ipi), l'indice de prix à la production (IPP) et les données sur le commerce extérieur sont des indicateurs de branche.

Les séries retenues pour l'Ipi couvrent partiellement certains domaines :

- l'Ipi de l'industrie laitière couvre également les glaces et sorbets.
- l'Ipi de l'industrie des boissons ne comprend pas les vins.

Notes de lecture

Les données d'évolution du tableau de la page 9, disponibles à un niveau fin de produit, sont lissées par une moyenne mobile sur les 3 derniers mois. Ces évolutions, calculées sur un an, peuvent ainsi différer de celles des graphiques, qui concernent le dernier mois seulement et qui dans certains cas sont corrigées des variations saisonnières et des jours ouvrables. Les graphiques en CVS-CJO permettent le suivi des évolutions mensuelles. Le tableau de la page 9 ou les graphiques en données brutes mesurent les évolutions sur un an (repérées par des points sur les graphiques).

Organismes et abréviations

CVS-CJO : corrigé des variations saisonnières et des jours ouvrables

IAA : industries agroalimentaires

ICA : indice de chiffre d'affaires

IPI : indice de la production industrielle

IPP : indice de prix à la production

IPC : indice de prix à la consommation

IPAP : indice de prix des produits agricoles à la production

IPAMPA : indice de prix d'achat des moyens de production agricole

mm3 : moyenne mobile sur trois mois

mm12 : moyenne mobile sur 12 mois

NAF : nomenclature d'activités française

Pour en savoir plus

Toutes les informations conjoncturelles et structurelles sont disponibles à parution sur le site Agreste de la statistique agricole : **www.agreste.agriculture.gouv.fr**

- dans « Données en ligne - Conjoncture agricole – IAA » pour les séries chiffrées.
- dans la rubrique « Conjoncture - IAA » pour les publications Agreste Conjoncture

Les dernières publications Agreste parues sur le thème sont :

- « Au 2^e trimestre 2017, la production en volume des IAA reste stable sur un an, malgré la forte croissance du secteur des boissons », Synthèse n°2017/315, octobre 2017
- « Au 1^{er} trimestre 2017, la production en volume des IAA a confirmé le timide redressement amorcée au 3^e trimestre 2016 », Synthèse n°2017/312, juillet 2017
- « En 2016, la production en volume des IAA a diminué après deux années de faible hausse », Synthèse n°2017/304, mai 2017



Agreste : la statistique agricole

Ministère de l'Agriculture et de l'Alimentation
Secrétariat Général
SERVICE DE LA STATISTIQUE ET DE LA PROSPECTIVE
3 rue Barbet de Jouy - 75349 Paris 07 SP
Site Internet : www.agreste.agriculture.gouv.fr

Directrice de la publication : Béatrice Sédillot
Rédacteur : Mélanie Kuhn-Le Braz
Composition : SSP
Dépôt légal : à parution

© Agreste 2018

Cette publication est disponible à parution sur le site Internet de la statistique agricole
<http://www.agreste.agriculture.gouv.fr> (dans la rubrique Conjoncture)