

Agreste Réunion

Numéro 49 - Septembre 2009
 Prix : 1,50 euro

DONNEES AGRICOLES ET RURALES - AOUT 2009

La rentrée scolaire 2009/2010 dans l'enseignement agricole

Effectifs des élèves, apprentis et étudiants inscrits à la rentrée scolaire 2009

Niveau	Scolaire				Apprentissage	
	Public	Privé T Plein	Privé Rythme Approprié	Total	CFA Publics	
VI 4ème et 3ème		LAP Ste Suzanne 30	Maisons Familiales 194	224		
Niveau V CAPA, BEPA	LPAH ST Joseph 82	LAP Ste Suzanne 144	Maisons Familiales 275 IREO 45	546	CFA ST Joseph 152 CFA St Paul 74	
Niveau IV Seconde - 1ère Terminale	LPAH ST Joseph 140 LEGTA St Paul 172	LAP Ste Suzanne 65	Maisons Familiales 141 IREO 35	553	CFA ST Joseph 43 CFA St Paul 16	
Niveau III BTS	LEGTA St Paul 119			119		
Total	513	239	690	1442	265	

Maintien des effectifs en 2009

A la rentrée 2009, l'enseignement agricole scolarise 1 442 élèves dans ses formations initiales. Ce sont deux élèves de plus par rapport à la rentrée 2008.

Les entrées tardives courant septembre sont susceptibles de faire évoluer ce résultat.

Cette stabilité fait suite à dix années de croissance. Il y a dix ans, les effectifs s'élevaient à 1225 élèves.

De 1997 à 2005, on notait une croissance continue du nombre d'élèves. Sur le total France métropolitaine et DOM, les effectifs de l'enseignement agricole sont passés de 175 330 élèves en 2000, à 170 314 en 2008.

En 2009, par rapport à l'ensemble de la population scolarisée, l'enseignement agricole représente 1,4 % des collégiens et lycéens, 3,6 % des étudiants en section de techniciens supérieurs (BTS) et 7,4% des apprentis.

Par ailleurs, près de la moitié des élèves sont des jeunes femmes, présentes notamment dans le secteur des services. Enfin, 75 % des élèves sont internes et 75 % des familles bénéficient des bourses de l'enseignement secondaire et supérieur.

Les formations scolaires sont dispensées par huit établissements dont deux lycées publics et un lycée

pour un rythme scolaire à temps plein et cinq établissements pour à rythme scolaire approprié.

Deux centres de formations publics offrent la totalité des formations agricoles par apprentissage.

Ces dernières années, l'enseignement agricole a considérablement diversifié ses formations : formations techniques (productions agricoles, services, aménagement du territoire ...) et formations en rapport avec la commercialisation. Le secteur de la transformation est proposé dans le cadre de l'apprentissage.

Rénovation de la voie professionnelle

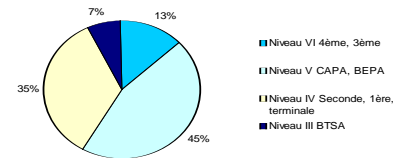
La rentrée 2009 est marquée par la rénovation de la voie professionnelle, dont les objectifs portent d'une part sur l'augmentation du nombre de jeunes possédant un diplôme de niveau IV et d'autre part sur la diminution du nombre de sorties sans qualification. Elle doit aussi contribuer à mettre sur un pied d'égalité la voie professionnelle et la voie générale et technologique avec l'obtention d'un baccalauréat en 3 ans.

Cette rénovation se traduit par la transformation du cursus CAPA-BEPA*-Bac Pro (3 x2 ans) en un cursus CAPA-Bac Pro (2 ans + 3 ans) avec la création du baccalauréat en 3 ans.

Par ailleurs, des secondes profession

*Certificat d'Aptitude Professionnelle Agricole-Brevét d'Etudes Professionnelles Agricole

Répartition des effectifs selon le niveau



nelles sont ouvertes et les cycles de formation BEPA sont supprimés tout en maintenant le diplôme.

Parallèlement, la rénovation touche le cursus du BP REA (Brevét Professionnel Responsable d'Exploitation Agricole) et touchera, d'ici un an, celui du BPA (Brevét Professionnel Agricole).

De nouvelles formations à la rentrée 2009

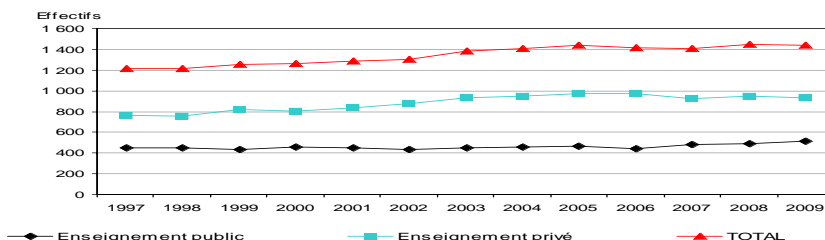
Dans ce nouvel environnement, la rentrée 2009 se concrétise par l'ouverture de nouvelles filières en secondes professionnelles. Elles s'inscrivent dans les filières Productions animales au Lycée Professionnel Agricole et Horticole (LPAH) de Saint-Joseph et à l'IREO de la Plaine des Palmistes, Conseil-Vente à la Maison Familiale et Rurale (MFR) du Tampon et de Saint-André et enfin Nature-Jardin-Paysage-Forêt à la MFR de la Saline.

En conséquence, elle se concrétise aussi par l'ouverture de trois nouveaux CAPA : le CAPA Production Agricole et Utilisation du Matériel (PAUM) au LPAH de Saint-Joseph, le CAPA Service en Milieu Rural (SMR) à l'IREO de la Plaine des Palmistes et enfin, le CAPA Travaux Paysagers (TP) à la MFR de Saint-Pierre.

Amélioration du niveau de formation des agriculteurs

Le métier d'agriculteur devient de plus en plus complexe, d'où un besoin constant en formation. Les enquêtes menées font état d'une progression du niveau général de formation des exploitants. En 1989, seul 1 % des agriculteurs avaient au moins une formation secondaire, en 2007, ils sont 28 %, ce qui représente plus de 2 000 chefs d'exploitations sur les 5 000 exploitations professionnelles au total à La Réunion.

Evolution des effectifs de l'enseignement agricole à La Réunion de 1997 à 2009 (hors apprentissage)



Résultats de l'Enquête à sept mois menée auprès des établissements d'enseignement agricole de La Réunion

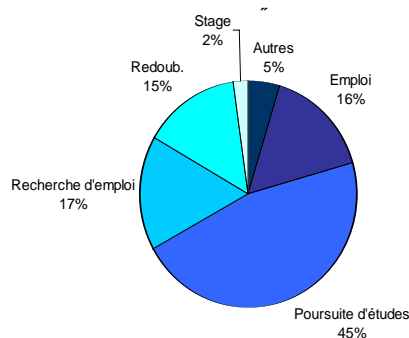
Les établissements d'enseignement publics et privés agricoles de La Réunion effectuent régulièrement des enquêtes afin de suivre l'évolution de leur public. L'enquête à 7 mois a été réalisée au cours de l'année 2008 ; elle porte sur des jeunes présents dans les établissements au 1er octobre 2006 en classe de terminale, en CAPA, BEPA/BPA, BAC PRO, BAC TECHNO, BAC S et BTS. L'objectif de cette enquête est de connaître la situation de ces élèves et apprentis 7 mois après leur sortie.

Au total, 602 élèves ont été interrogés issus des CFA de St-Joseph et de St-Paul, du LEGTA de St-Paul, du LAP de Ste-Suzanne, du LPA de St-Joseph, de l'IREO de la Plaine des Palmistes, des MFR de l'Ouest et de l'Est, des MFREO de St-Pierre et du Tampon ; 22 % sont issus de l'apprentissage et 78 % de la formation scolaire initiale.

45 % des élèves poursuivent leur études

Le taux de réponse à cette enquête a été de 86 %, soit 518 élèves. Parmi ceux-ci, 2 % sont en stage et 5 % sont dans une situation " autre " (anciens élèves qui ne recherchent plus d'emploi, en attente d'une formation ou d'un résultat de concours, élevant un enfant). Par ailleurs, 15 % redoublent, 16 % ont un emploi et 17 % sont en phase de recherche d'emploi. Enfin, on constate l'existence d'une proportion importante d'élèves qui poursuivent leurs études (45 %). Ce taux est le même dans l'apprentissage que dans la formation scolaire. On remarque qu'il est plus important que dans l'académie de La Réunion (formation non agricole), notamment pour les CAPA (49 % contre 26 % dans l'académie) et pour les BEPA/BPA (79 % contre 65 % dans l'académie)

Situation en 2008 des élèves apprentis ou scolaires présents en année de terminale en 2007



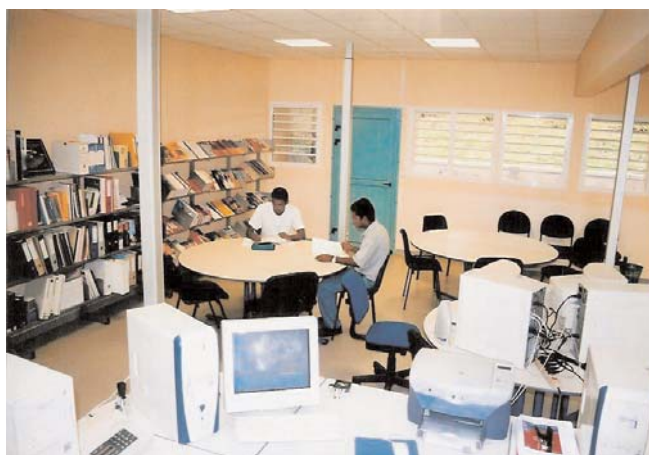
L'insertion professionnelle des sortants du système d'enseignement scolaire (hors poursuite d'études)

Chaque année, l'éducation nationale et l'enseignement agricole calculent un indicateur d'insertion suite à l'enquête IVA ("insertion dans la vie active"). A la différence de l'enquête précédente, celle-ci ne s'intéresse qu'aux élèves de CAPA, BEPA, BAC PRO, BTS issus des formations scolaires mais qui ne sont pas en poursuite d'étude. Elle se déroule 7 mois après leur sortie du cycle. Au total 180 élèves ont été interrogés, le taux de réponse a été de 76 %.

Les résultats affichent des taux d'emploi allant de 34 % (pour les CAPA), à 61 % (pour les BAC PRO). Globalement, 48 % des sortants de l'enseignement agricole sont en situation d'emploi 7 mois après leur sortie contre 20 % à l'éducation nationale. Si l'on ne prend en compte que les élèves ayant obtenu leur diplôme, on obtient les chiffres suivants : 56 % en situation d'emploi, 28 % en recherche d'emploi, 5 % en stage et 11 % autre. L'obtention du diplôme reste donc bien un facteur prépondérant pour l'accès à l'emploi.

Résultat de l'enquête IVA (enseignement agricole/éducation nationale)

	Taux d'emploi	Recherche	Stage	Autres
CAPA	34%	24%	10%	32%
BEPA	40%	45%	2%	13%
BAC PRO	61%	28%	4%	7%
BTS	57%	43%	0%	0%
Total enseignement Agricole	48%	35%	4%	13%
Total éducation Nationale	23%	55%	9%	13%



Pour en savoir plus : www.reunion.educagri.fr

BREVES

Campagne canne à sucre : le tonnage total de canne livré en semaine 36 s'élève à 708 076 t (741 644 t en 2008 et 720 339 t en moyenne décennale) ; la richesse cumulée en sucre est de 13,20 contre 13,56 en 2008 et 13,32 pour la moyenne 99-2008. Ces retards s'expliquent par un ralentissement de la coupe lié à l'arrêt de la centrale thermique de Bois-Rouge suite à l'incendie des panneaux électriques de commande.

Recensement agricole 2010 : sa phase préparatoire (vérification de l'ensemble des listes d'agriculteurs par le biais de commissions communales) sera réalisée par le service statistique de la DAF dans chaque commune de l'île dans les mairies et les mairies annexes entre les mois d'octobre 2009 et de janvier 2010.



DIRECTION DE L'AGRICULTURE ET DE LA FORET
Service de l'Information Statistique, Economique et Géographique

Parc de la Providence 97489 SAINT-DENIS CEDEX
Tél. : 02 62 30 88 11 Fax : 02 62 30 89 93
www.daf974.agriculture.gouv.fr
www.agreste.agriculture.gouv.fr
www.snm.agriculture.gouv.fr

Directeur de la publication : Michel SINOIR
Rédacteur : Richard FEULLADE
Composition et impression : SISEG
Dépôt légal : à parution
ISSN : 1771 - 8074