

Récolte 2009 : des rendements exceptionnels mais des prix encore bas

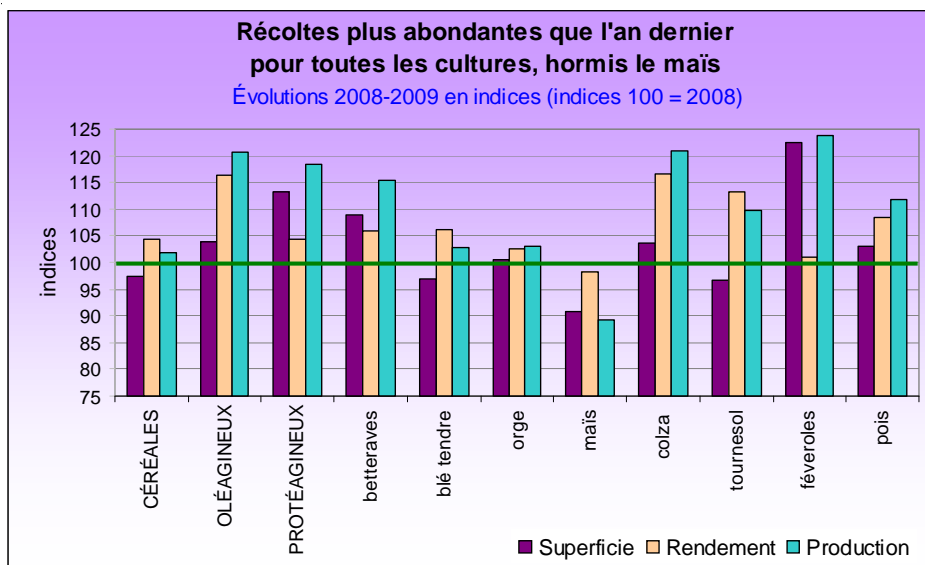
Avec 3,1 millions de tonnes en 2009, la récolte céréalière en Île-de-France dépasse celle, déjà record, de l'an passé. La production des autres grandes cultures progresse aussi : + 21 % pour les oléagineux, + 18 % pour les protéagineux, + 15 % pour les betteraves.

Des rendements exceptionnels pour le blé et l'orge

La production de céréales est supérieure à celle de l'an dernier (+ 2 %), malgré des surfaces globalement en retrait (- 2 %). Les rendements de blé, à 87 q/ha, sont exceptionnels. Ils surpassent de 8 q/ha la moyenne quinquennale 2004-2008. La production d'orge francilienne augmente de 30 % par rapport à la moyenne quinquennale. Les surfaces ont continué d'augmenter en 2009 pour l'orge d'hiver et les rendements ont à nouveau progressé (78 q/ha). La production de maïs recule en revanche, à la suite d'une baisse sensible des surfaces (- 9 %).

Surfaces de colza en hausse et excellents rendements pour la betterave

La production de colza, principal oléagineux cultivé dans la région, progresse de 21 % par rapport à 2008, avec de très bons rendements (42 q/ha) et une reprise des surfaces dédiées aux cultures non alimentaires. La production de betteraves industrielles augmente de 15 %, bénéficiant d'excellents rendements et d'une superficie en augmentation de 9 %. Les surfaces de



Source : Srise Île-de-France, SAA

Lecture : la production de tournesol a augmenté de 10 % entre 2008 et 2009 (indice = 110)
la superficie de maïs a baissé de 9 % entre 2008 et 2009 (indice = 91)

féveroles continuent de croître (+ 26 % par rapport à la moyenne quinquennale). Cette culture est soutenue par de bons débouchés à l'exportation. La culture du pois, en perte de vitesse ces dernières années, progresse légèrement en termes de surfaces (+ 3 % par rapport à 2008).

L'abondance des récoltes pèse sur les prix des céréales et des oléagineux

L'abondance sur les marchés et une sensibilité plus forte aux fluctuations des matières premières ont contribué à la poursuite du repli des cours entamé en 2008.

Les coûts de production se sont en revanche maintenus à des niveaux élevés, malgré la baisse du prix de l'énergie et du volume d'engrais utilisés. Selon les comptes prévisionnels de l'agriculture, le revenu national par actif non salarié des exploitations spécialisées en céréales et oléoprotéagineux aurait chuté de 51 % en 2009 par rapport à 2008. Il serait en dessous du niveau historiquement bas de 2005.

Srise Île-de-France

Actualités du SRISE Île-de-France

* Enquête EAU

Le SRISE remercie les 210 communes et 90 groupements qui ont répondu à l'enquête. Les collectivités ne l'ayant pas encore fait sont invitées à retourner leur questionnaire au SRISE au plus vite.

* Enquête ETA-CUMA

L'enquête sur les consommations et productions d'énergie, réalisée auprès des coopératives d'utilisation de matériel en commun (CUMA) et les entreprises de travaux agricoles, forestiers et ruraux (ETA) vise à évaluer la maîtrise des consommations d'énergie et les productions d'énergie renouvelables. De fin février à mi-avril, 306 établissements vont être interrogés par des enquêteurs en Île-de-France.

Les nouveautés du site internet de la DRIAAF Île-de-France

* Actualités phytos

Lettre mensuelle d'information sur la situation phytosanitaire en IDF
<http://www.driaaf.ile-de-france.agriculture.gouv.fr>

Bulletin de santé du végétal
<http://www.driaaf.ile-de-france.agriculture.gouv.fr>

* Les emplois liés à la formation agricole

Emploi et formation de la sphère agricole en Île-de-France
<http://www.driaaf.ile-de-france.agriculture.gouv.fr>

* Industries agroalimentaires

Les entreprises de plus forte implantation en Île-de-France
Les établissements de production agroalimentaire en Île-de-France
<http://www.driaaf.ile-de-france.agriculture.gouv.fr>

État des cultures début mars

Si la remontée des températures depuis le 20 février a permis la reprise de végétation des colzas, les semis de cultures de printemps et autres interventions de sortie hiver, comme les désherbages, n'ont pas encore démarré, en raison de fortes pluies. En outre, des gelées sont annoncées. Dans ce contexte, les parasites sont encore au repos.

Site internet de la DRIAIF Île-de-France

Mise à jour des données du SRISE

- Prix des intrants (IPAMPA : indice des prix d'achat des moyens de production agricole)
<http://www.driaaf.ile-de-france.agriculture.gouv.fr>
- Prix des produits agricoles (blé tendre, orges, maïs, pois, féverole)
<http://www.driaaf.ile-de-france.agriculture.gouv.fr>
- Collecte des céréales et oléagineux (suivi mensuel)
<http://www.driaaf.ile-de-france.agriculture.gouv.fr>
- Marché de gros de Rungis : cours moyens hebdomadaires et tendances générales (fruits et légumes, viandes, oeufs, marée, fleurs coupées...)
<http://www.driaaf.ile-de-france.agriculture.gouv.fr>

Cotations des grandes cultures

Céréales : nouveau tassement des cours

Le marché du blé tendre s'avère lourd compte tenu de l'abondance et d'une demande intérieure peu dynamique. Les cours s'effritent à nouveau depuis le début de l'année. En départ Seine-et-Marne, ils atteignent 106 €/t en moyenne en février pour se situer 19 % en dessous des cours de l'an dernier à la même date.

La campagne d'exportation vers les Pays tiers évolue dans un contexte plutôt favorable malgré la concurrence de la Russie notamment sur le marché égyptien sans rejoindre toutefois les records atteints l'an dernier. Les exportations françaises vers les pays sub-sahariens se montrent dynamiques, en raison de l'absence de la concurrence argentine. Les cours à l'exportation parviennent à se stabiliser à 114 €/t au cours de ce dernier mois en rendu Rouen. Les cours ont reculé toutefois de 8 €/t depuis le début de l'année.

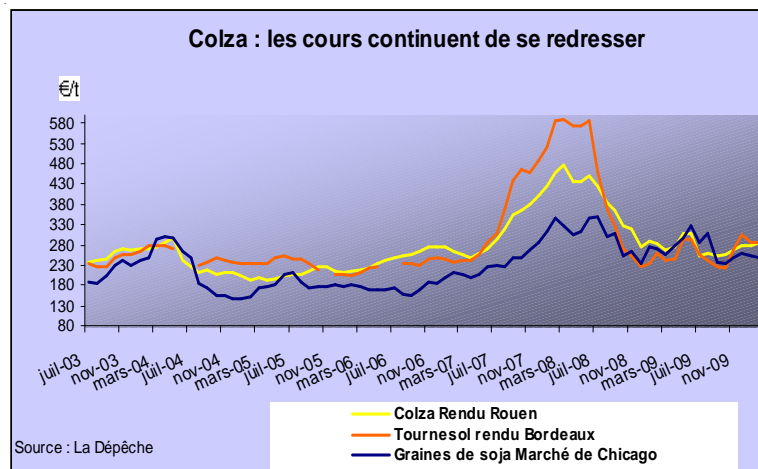
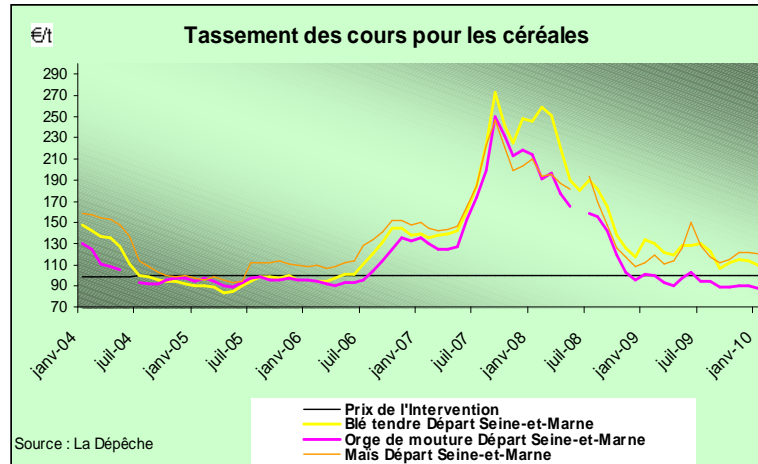
Les cours de l'orge de mouture peinent à sortir de leur marasme. En départ Seine-et-Marne, ils atteignent 86 €/t, soit 15 €/t en dessous du prix de l'intervention. De ce fait, les mises à l'intervention se poursuivent, comme dans tous les Etats de l'UE. Elles atteignaient 777 000 tonnes à la mi-février pour la France. Les cours du maïs ont suivi la tendance baissière du blé et se sont infléchis à 114 €/t en départ Seine-et-Marne contre 121 €/t en janvier 2010.

Les cours du colza continuent de se raffermir

Les cours de la graine de colza en rendu Rouen poursuivent leur raffermissement depuis le début de la campagne. A 286 €/t, les prix en rendu Rouen rejoignent en février ceux de l'an dernier à la même date. Cette situation découle de la bonne demande des tritrateurs européens et de cours bien orientés ces dernières semaines pour la graine de soja sur le marché de Chicago.

Les prix de la graine de tournesol sont stables à 287 €/t en rendu Bordeaux. Ils bénéficient de la bonne orientation des cours des huiles végétales. Les récoltes en Argentine et dans les pays de la mer Noire s'annonceraient par ailleurs décevantes.

Grise Île-de-France



Cotations des céréales et oléagineux	déc-09 €/t*	janv-10 €/t*	févr-10 €/t	Evol.* fev10 / fev09 %
Blé tendre rendu Rouen	122	116	114	-17
Blé tendre meunier départ Eure-et-Loir	115	110	105	-21
Blé tendre meunier départ Seine-et-Marne	113	109	106	-19
Orge de mouture rendu Rouen	97	96	93	-16
Orge de mouture départ Eure-et-Loir	89	86	85	-18
Orge de mouture départ Seine-et-Marne	91	88	86	-15
Maïs rendu Bordeaux	127	129	129	-0
Maïs départ Seine-et-Marne	121	121	114	-6
Colza rendu Rouen	277	278	286	+1
Tournesol rendu Bordeaux (AR)	304	287	287	+7

* moyenne sur les 3 premières semaines de février, cotations base juillet de la récolte 2009

Source : La Dépêche

Collecte des graines d'Île-de-France par des organismes stockeurs (récolte 2009)

Volume collecté par les organismes stockeurs (tonnes)

Culture	janvier 2010	évolution par rapport à janvier 2009 (%)	cumul de juillet 2009 à janvier 2010	évolution par rapport au cumul de juillet 2008 à janvier 2009 (%)
TOTAL CEREALES	205 598	+ 37	2 024 221	+ 9
dont blé tendre	173 973	+ 40	1 281 777	+ 14
dont orge	15 607	- 11	451 524	+ 8
dont maïs	12 202	+ 178	253 524	- 9
TOTAL OLEAGINEUX	13 692	+ 123	240 486	+ 29
dont colza	13 365	+ 124	229 482	+ 27
dont tournesol	293	+ 69	10 361	+ 53
TOTAL PROTEAGINEUX	3 781	- 21	105 304	+ 18
dont pois	2 788	+ 41	43 880	+ 23
dont féveroles et fèves	993	- 65	61 425	+ 14

Sources : FranceAgriMer Île-de-France, Agreste Île-de-France

En janvier, la collecte régionale mensuelle est supérieure à celle de l'an dernier pour les céréales (+ 37 %) et les oléagineux (+ 123 %). Celle des protéagineux a baissé de 21 %. La collecte cumulée est, quant à elle, supérieure à celle de l'an passé (+ 9 % pour les céréales, + 29 % pour les oléagineux, + 18 % pour les protéagineux). La part de la production collectée de juillet 2009 à janvier 2010 est plus élevée que l'an dernier pour les céréales (65 % contre 60 %) et les oléagineux (78 % contre 73 %). La situation est inversée pour les protéagineux (64 % contre 65 %).

Srise Île-de-France

Météo de janvier : offensive du froid et faible pluviométrie

	Précipitations en janvier 2010 (mm)	écart à la normale (mm)	Cumul depuis novembre 2009 (mm)	écart à la normale (mm)	Température moyenne en janvier 2010 (°C)	écart à la normale (°C)
Paris	28,4	- 25,3	+ 173,8	+ 9,5	1,2	- 2,9
Melun	33,8	- 21,3	+ 173,0	- 1,1	0,5	- 3,1
Toussus-le-Noble	34,2	- 25,6	+ 164,2	- 16,1	0,8	- 3,1
Trappes	38,8	- 22,8	+ 191,4	+ 4,4	1,9	- 2,8
Villacoublay	41,6	- 17,4	+ 180,0	+ 1,2	0,9	- 3,2
Le Bourget	25,8	- 26,9	+ 153,8	- 11,2	0,4	- 3,1
Orly	35,6	- 13,8	+ 166,4	+ 9,8	0,6	- 3,0
Roissy	29,6	- 30,2	+ 179,6	- 8,3	0,5	- 3,0
Moyenne Île-de-France	33,5	- 22,9	+ 172,8	- 1,5	0,8	- 3,0

Sources : Météo France, Srise Île-de-France

A 0,8 °C en janvier, la moyenne des températures est inférieure de 3 °C à la normale saisonnière. Les précipitations du mois sont largement inférieures aux normales de saison et le bilan hydrologique reste négatif. Quelques nappes remontent mais en dépit de l'impression générale de temps pluvieux (ou neigeux), les niveaux des nappes sont toujours bas, voire même sous les seuils critiques.

Srise Île-de-France

Indice régional des prix d'achat des moyens de production agricole (IPAMPA)

	Base 100 en 2005					
	Octobre	Novembre	Décembre	Variation en % sur		
	2009	2009	2009	1 mois	3 mois	1 an
Indice général "Île-de-France"	114,0	114,0	114,1	+ 0,1	+ 0,0	- 9,5
Biens et services de consommation courante	114,3	114,3	114,4	+ 0,1	+ 0,0	- 12,1
dont :						
Semences et plants	115,6	115,5	115,0	- 0,4	- 0,6	- 1,8
Energie et lubrifiants	109,1	112,7	113,2	+ 0,4	+ 7,0	+ 16,2
Engrais et amendements	125,6	124,2	124,6	+ 0,3	- 2,6	- 39,2
Produits de protection des cultures	106,3	106,3	105,8	- 0,5	- 0,4	+ 2,0
Aliments des animaux	118,5	117,6	117,8	+ 0,2	- 2,6	- 9,9
Entretien et réparation	118,8	118,9	119,2	+ 0,3	+ 0,4	+ 3,1

Sources : INSEE, Agreste

Les prix d'achat des moyens de production sont toujours stables en décembre (+ 0,1 % sur un mois) et se situent désormais à un niveau inférieur de 9,5 % à celui de décembre 2008. Les prix de l'énergie augmentent en décembre (+ 0,4 %) et enregistrent une hausse de 16,2 % sur un an. Le prix des combustibles grimpe, quant à lui, de 30,1 % en glissement annuel. La chute des prix des engrais se stabilise à - 39 % sur un an.

Srise Île-de-France

Productions animales

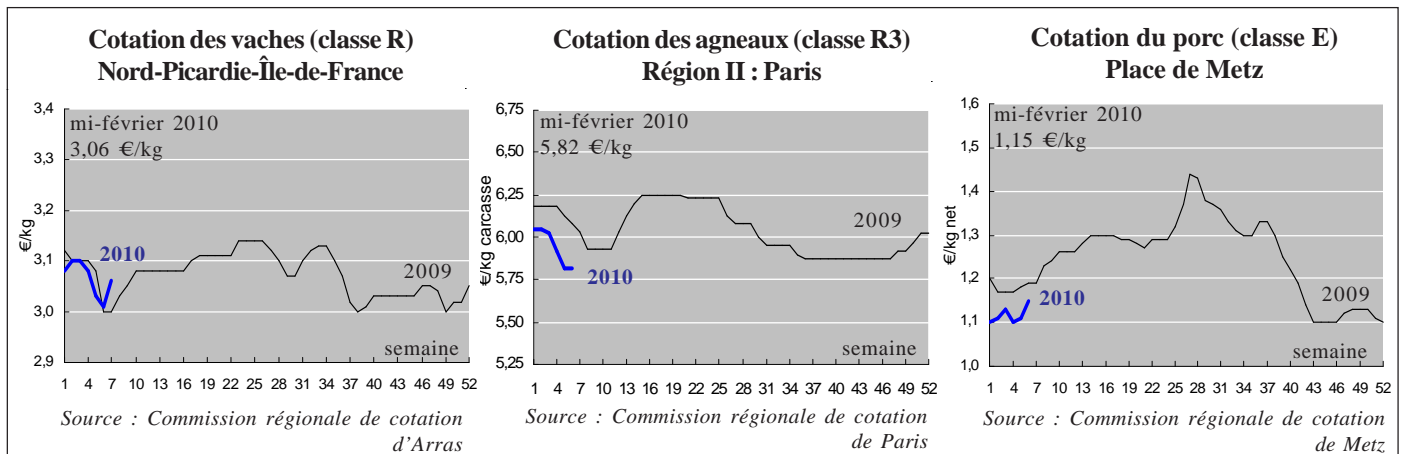
Cotations animales entrée abattoir

Le prix de la **vache** de classe « R » s'établit à la mi-février 2010 à 3,06 €/kg de carcasse, cotation supérieure de 2 % à celle de mi-février 2008. Après avoir atteint 3,10 €/kg en début d'année, les cours avaient perdu 9 centimes mais ils remontent à nouveau, à la faveur d'une demande plus soutenue.

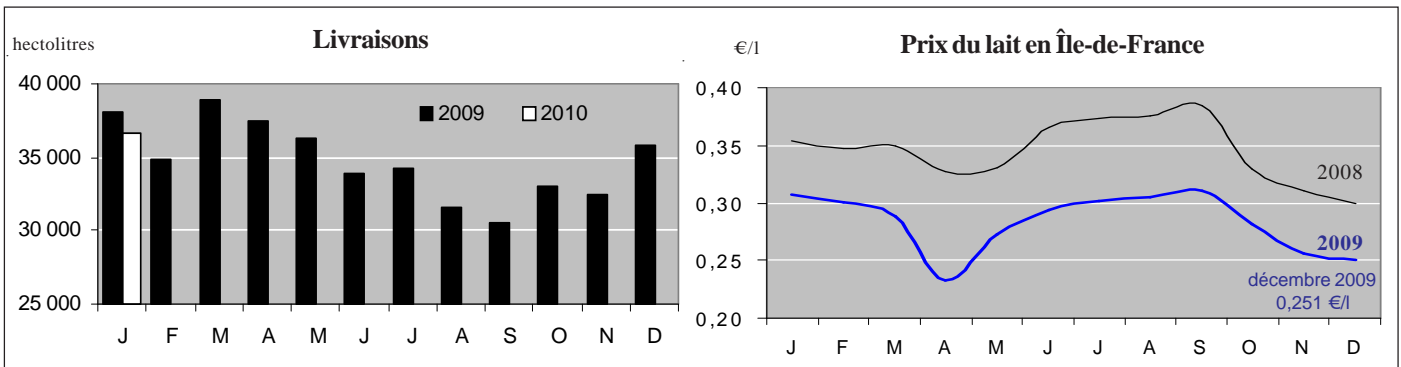
Le cours de l'**agneau** «R3» s'établit à 5,82 €/kg à la mi-février 2010, enregistrant une baisse de 4,3 % par rapport à la mi-février 2009. Même si les cours ont été reconduits difficilement dans l'attente d'une reprise de la demande, la tendance est à la baisse.

Le cours du **porc** «E» s'établit à 1,15 €/kg à la mi-février 2010, enregistrant une baisse de 3,4 % par rapport à la mi-février 2009. Les cours ont toutefois progressé de 5 centimes depuis début février, face à des disponibilités moindres.

Grise Île-de-France



Livraisons de lait d'Île-de-France à l'industrie



Source : Grise Île-de-France (Enquête mensuelle laitière)

Unité : hectolitre

	Seine-et-Marne	Yvelines	Essonne	Val d'Oise	Île-de-France	
					Mois	Cumul depuis janvier
novembre 2009	22 634	3 779	2 861	3 165	32 439	381 259
décembre 2009	24 836	4 074	3 254	3 610	35 774	417 033
janvier 2010	25 587	4 256	3 334	3 449	36 626	36 626
janvier 2009	26 693	4 356	3 255	3 720	38 024	38 024
variation janvier 2010/2009 (%)	-4,1	-2,3	+2,4	-7,3	-3,7	-3,7

Source : Grise Île-de-France (Enquête mensuelle laitière)

En janvier 2010, les livraisons de lait atteignent 36 626 hectolitres. En glissement annuel, elles sont inférieures de 3,7 % à celles de janvier 2009. Le prix du lait suit sa tendance baissière saisonnière. A 0,251 € / l en décembre 2009, il diminue de 1,8 % par rapport à novembre 2009. En glissement annuel, il enregistre une baisse de 16,3 % par rapport à décembre 2008.

Grise Île-de-France

Produits horticoles

Arrivages sur le carreau des producteurs à Rungis

- JANVIER 2010 -

LÉGUMES (en tonnes)	janvier 2010	janvier 2009	Variation 2010 / 2009 en %	poids en 2010 (%)
Pommes de terre, TOTAL	399	356	+ 12	72,0
<i>dont Pommes de terre de conservation</i>	222	191	+ 16	40,0
<i>dont Pommes de terre à chair ferme</i>	177	165	+ 7	32,0
Carottes	28	31	- 10	5,0
Poireaux	27	38	- 28	4,9
Choux	18	16	+ 10	3,3
Endives	16	42	- 62	2,9
Champignons de Paris	13	14	- 5	2,4
Betteraves cuites	10	6	+ 63	1,7
Oignons	9	5	+ 77	1,7
Céleris-raves	6	6	+ 9	1,1
Salades, TOTAL	5	9	- 43	0,9
<i>dont Salades, Laitues</i>	0	2	- 100	0,0
<i>dont Salades, autres</i>	5	7	- 27	0,9
Autres légumes	23	43	- 47	4,1
TOTAL	554	567	- 2	100,0

Source : Semmaris, Srise Île-de-France

FRUITS (en tonnes)	janvier 2010	janvier 2009	Variation 2010 / 2009 en %	poids en 2010 (%)
Pommes, TOTAL	165	143	+ 15	66,1
<i>dont Pommes, Golden</i>	22	20	+ 9	8,7
<i>dont Pommes, autres variétés</i>	143	124	+ 16	57,4
Poires	84	64	+ 32	33,7
Autres fruits	1	4	- 85	0,2
TOTAL	249	211	+ 18	100,0

Source : Semmaris, Srise Île-de-France

FLEURS COUPÉES	janvier 2010	janvier 2009	Variation 2010 / 2009 en %	poids en 2010 (%)
Apports totaux (en tiges)	165 630	253 060	- 35	100,0
<i>dont Jacinthes</i>	95 800	163 650	- 41	57,8
<i>dont Tulipes</i>	67 450	82 570	- 18	40,7
<i>dont Roses</i>	0	2 270	- 100	0,0
Feuillages (en bottes)	3 825	4 920	- 22	-

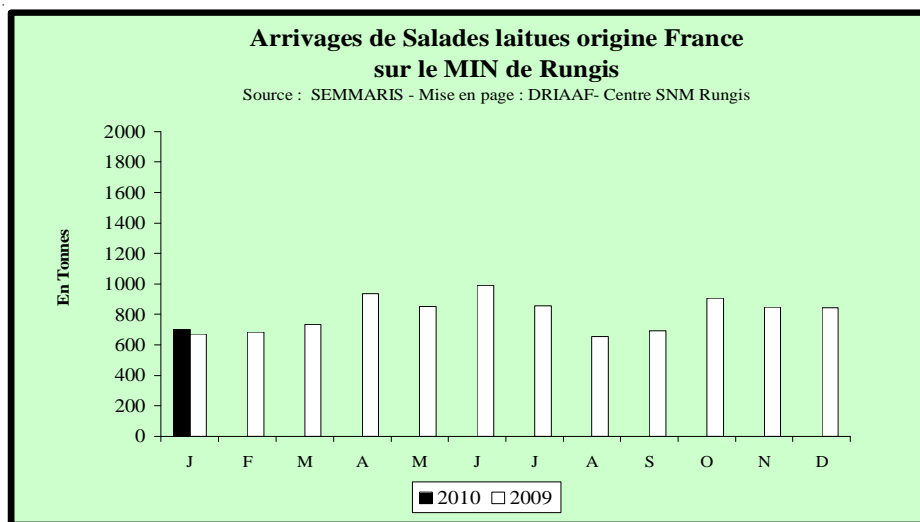
Source : Semmaris, Srise Île-de-France

En légumes, l'offre est de 554 tonnes en janvier 2010 contre 567 tonnes en janvier 2009, soit une baisse de 2 % en glissement annuel. La pomme de terre (399 tonnes) représente 72 % des arrivages. La carotte et le poireau constituent les deuxième et troisième poste.

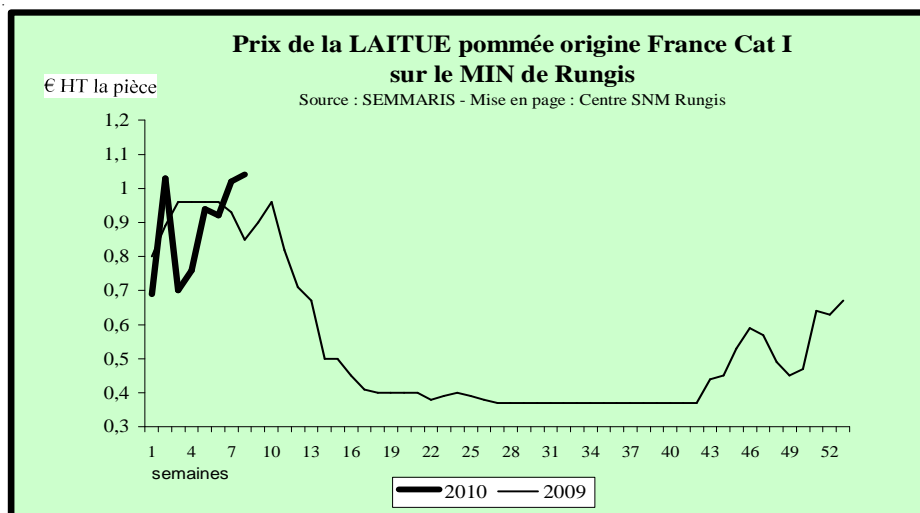
En fruits, l'offre s'élève à 249 tonnes en janvier 2010 contre 211 tonnes en janvier 2009, soit une hausse de 18 % en glissement annuel. Les principaux produits sont les pommes (165 tonnes, soit 66 % des arrivages) et les poires (84 tonnes, soit 34 % des arrivages).

En fleurs, les apports en tiges s'élèvent à 165 630, soit une baisse de 35 % en glissement annuel. Les fleurs les plus représentées sont les jacinthes (58 %). Les feuillages en bottes ont diminué de 22 %.

Arrivages des laitues sur le MIN de Rungis



Prix des laitues sur le MIN de Rungis



Source : *Srise Île-de-France (SNM Rungis)*

En savoir plus :

* **sur la campagne 2009-2010 en Île-de-France**
Prévisions de surfaces 2010
<http://www.driaaf.ile-de-france.agriculture.gouv.fr/>

* **sur la collecte mensuelle des céréales et oléoprotéagineux en Île-de-France**
Suivi mensuel de la collecte au 31 janvier 2010
<http://www.driaaf.ile-de-france.agriculture.gouv.fr/>

* **sur la météo en Île-de-France**
Bulletin de la situation hydrologique en région Île-de-France
<http://www.ile-de-france.ecologie.gouv.fr/>

* **sur la conjoncture agricole nationale**
<http://www.agreste.agriculture.gouv.fr>
<http://www.franceagrimer.fr>

* **sur le service des nouvelles du marché (SNM)**
<http://www.snm.agriculture.gouv.fr>

Note réalisée par le service régional de l'information statistique et économique (Srise) de la DRIAAP

Directrice de la publication : Pascale MARGOT-ROUGERIE
Rédactrice en chef : Rose-Marie MOLITOR
Rédaction : Annie KIRTHICHANDRA, Sylvie BERNADET, Mireille HAVEL (Srise), Bertrand HUGUET (Sral)

Dépôt légal : A parution
N° C PPAP : En cours
ISSN : En cours