



Situation mensuelle de novembre 2009

28 % des bâtiments d'élevage bovins rénovés depuis 2000

Conjoncture

◆ L'élevage laitier prédominant

En Haute-Normandie, près de 6 000 exploitations élèvent des bovins, répartis sur plus de 8 000 sites de production. Cela représente un effectif d'environ 630 000 animaux. Il s'agit pour 40 % d'entre eux de vaches laitières et de leur suite, et pour 20 % d'entre eux de vaches nourrices et de leur suite. Le reste des effectifs est composé d'animaux destinés à la boucherie, maigres ou engraisés, et dans leur majorité issus du troupeau laitier. La répartition est comparable entre les deux départements haut-normands, mais la Seine-Maritime représente 72 % des effectifs. La quasi-totalité (90 %) des vaches laitières sont en hiver en stabulation libre avec aire d'exercice totalement couverte.

◆ Un parc bâtiment vieillissant mais fonctionnel

La majorité des quelques 14 000 bâtiments d'élevage bovins que compte la Haute-Normandie sont anciens : plus de la moitié ont au moins

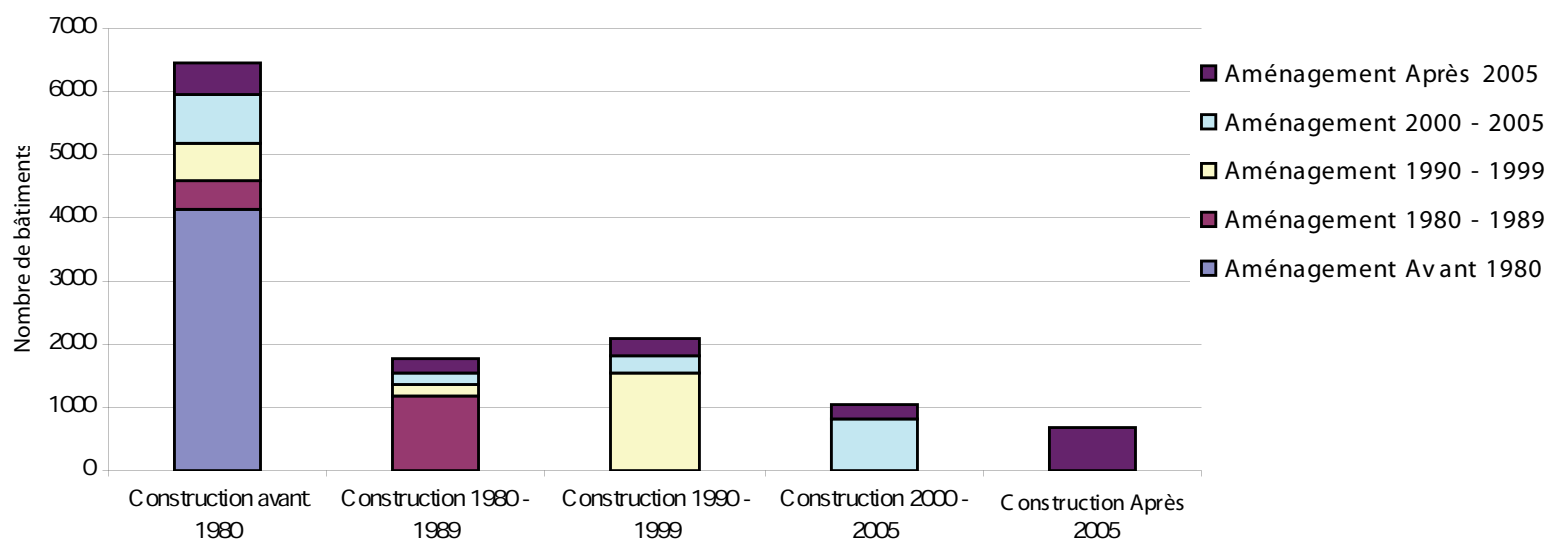
trente ans, un quart seulement a été construit après 1995. Cependant, près de 12 000 bâtiments en dur ont déjà fait l'objet d'un aménagement, dont plus de 30 % depuis 2000. Par ailleurs, plus de 40 % des exploitants ont bénéficié d'aides pour les investissements liés aux bâtiments dans le cadre du Plan de Maîtrise des Pollutions d'Origine Agricole (PMPOA 1 et PMPOA 2) et du Plan de Modernisation des Bâtiments d'Élevage (PMBE).

Les bâtiments sont occupés à hauteur de 82 %, leur capacité d'accueil n'est pas saturée.

◆ Quelques illustrations de la prise en compte de l'environnement

Les bâtiments sont anciens mais ont fait l'objet d'aménagements, en particulier concernant les équipements contribuant à la protection de l'environnement. Ainsi en Haute-Normandie la moitié des quelques 2 300 fosses de stockage des effluents et 60 % des quelques 1 900 aires de stockage des fumiers ont été réalisés dans une période récente, entre 2000 et 2008.

Bâtiments d'élevage bovins en Haute - Normandie : période de construction et période d'aménagement

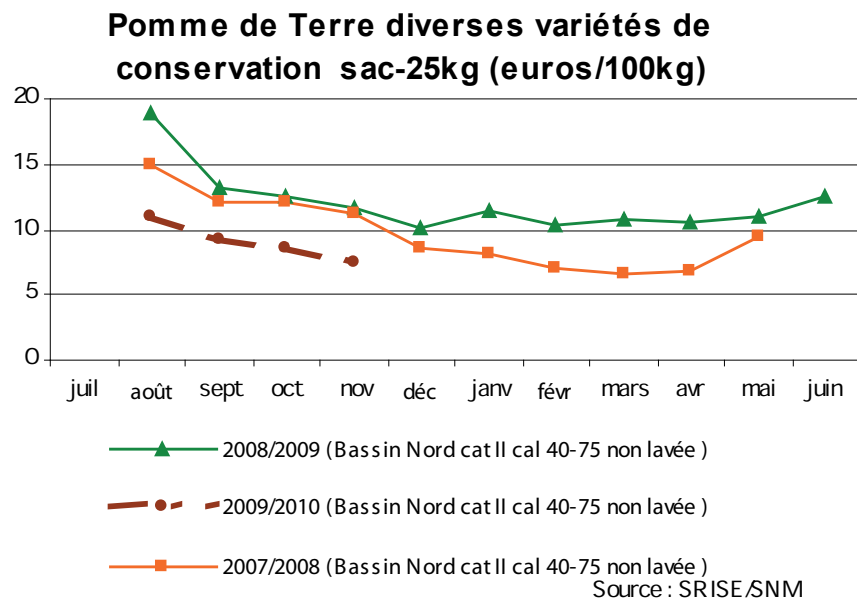


Méthodologie : L'enquête « Bâtiments d'élevage » a été réalisée en 2008 par le Service de Statistique et de Prospective du Ministère de l'Alimentation, de l'Agriculture et de la Pêche, simultanément à l'enquête « Cheptel bovin ». Elle a été menée en Haute - Normandie auprès d'un échantillon de 481 exploitations.

A paraître prochainement : des résultats plus complets de l'enquête « Bâtiments d'élevage » dans la note Agreste 67

■ Pommes de terre

Les récoltes sont terminées dans leur grande majorité. L'offre de pommes de terre sur le marché est très abondante. La demande ne suit pas : elle est faible pour l'ensemble de la filière – industriels, marché du frais à l'exportation, marché intérieur. Le marché est inerte et les cours poursuivent leur baisse. La pomme de terre se négocie à 7,42 € le sac de 25 kg (diverses variétés de consommation).



■ Collecte des organismes stockeurs

Les volumes collectés sont globalement stables en valeur sur la campagne 2009-2010 par rapport à la campagne précédente. La collecte mensuelle de blé en octobre est en retrait pour le deuxième mois consécutif par rapport à la collecte 2008, alors que les volumes produits sont comparables. Les producteurs semblent tenir compte de la volatilité des marchés.

Volume collecté par les organismes stockeurs (1000 T)				
	octobre	évolution N/N-1%	cumul campagne	évolution N/N-1%
Blé	84,64	- 36,99	950,35	- 4,73
Orge	7,47	- 51,46	292,63	6,85
Maïs	23,21	17,42	24,25	13,30
Colza	7,61	16,60	213,14	8,06
Pois	1,45	- 12,54	13,63	18,64

Source : FranceAgriMer

■ Marché du blé

En France fin novembre, le blé s'échange à 122,0 € / tonne. La disponibilité est importante et la demande est faible, que ce soit sur le marché national ou à l'exportation. Le cours du blé est orienté par le marché de Chicago. Actuellement aux Etats – Unis, le retard de récolte des cultures de maïs et soja entraîne un retard de semis du blé d'hiver, qui pourrait provoquer un raffermissement des prix. Mais le rapport € / dollar intervient également, qui lui rendrait moins compétitive la production européenne. Contexte complexe : le marché du blé évolue très peu en terme de prix et d'activité.

■ Cultures d'hiver

Après une levée rapide et régulière des parcelles semées en blé et orge à l'automne, la végétation est globalement en bon état. Des traitements herbicides sont actuellement réalisés. Les derniers semis sont en cours.

La situation est plus hétérogène dans les parcelles emblavées en colza. Globalement, la levée a été régulière et la couverture du sol est suffisante. Néanmoins, certaines parcelles semées tôt sont ratées, souvent sur des sols argileux sur lesquels les effets de la « sécheresse » de septembre sont difficilement rattrapables.

■ Cultures de printemps

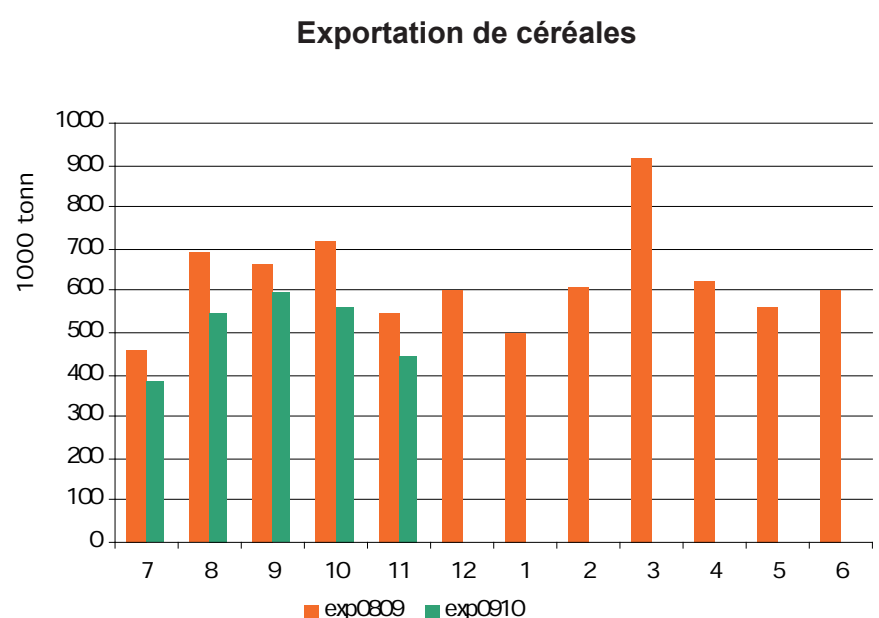
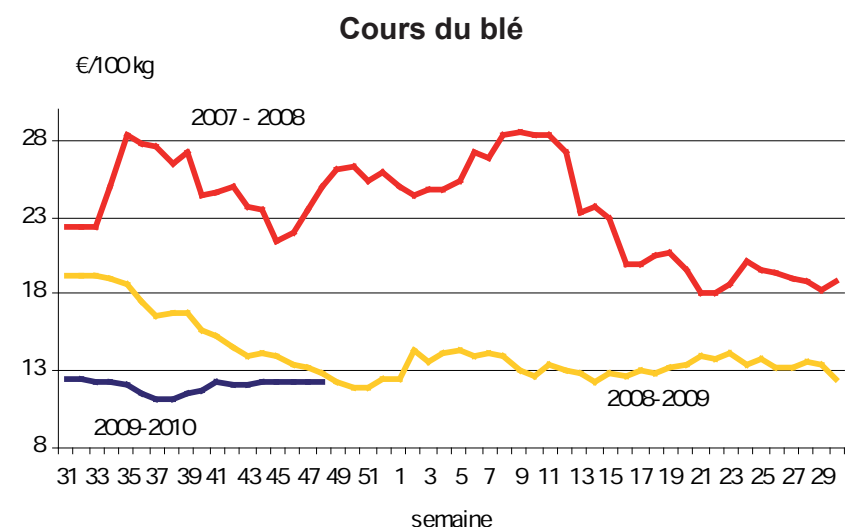
La récolte des betteraves est bien avancée mais elle n'est pas terminée. Elle a été perturbée par les pluies de novembre dans certains secteurs. Pas de changement signalé dans les perspectives de rendements à l'hectare et de richesse en sucre : l'année 2009 devrait être excellente.

■ Fourrages

Les conditions climatiques de l'automne ont provoqué une reprise de la végétation dans les prairies. Les troupeaux laitiers sont rentrés en stabulation, ce qui limite la dégradation des sols humides de leurs pâturages. Seuls les bovins allaitants sont encore souvent en pâture. Les stocks de maïs fourrage sont bons. Les arrachages de betteraves fourragères sont bien avancés, les rendements s'annoncent excellents.

■ Fruits

La production de pommes a été bonne et leur cueillette se termine. En revanche, 2009 est une mauvaise année pour la récolte de poires.



PRODUCTIONS ANIMALES

Lait

Les livraisons de lait en novembre atteignent 638 milliers d'hectolitres, mais sont encore inférieures de 3,3 % à leur niveau de 2008. Ce nouveau repli de novembre confirme l'évolution à la baisse des livraisons cumulées sur la campagne : - 2,8 %.

Les tensions sociales des derniers mois relatives au prix du lait restent sujet d'actualité en novembre. Les discussions se poursuivent aux niveau national et européen. Dans ce contexte difficile, le prix du lait enregistre en octobre une baisse de 7 % à 30 centimes d'euros le litre.

Evolution des livraisons & du prix moyen payé

Haute-Normandie						
Livraisons de lait (1 000 hl)			Prix moyen du lait (€/hl)			
Campagne	2009	2008	Evol.	2009	2008	Evol.
Août	531,2 r	569,2	- 6,7 %	32,73	40,94	- 20,1 %
Septembre	611,0 r	645,5	- 5,3 %	30,39	32,55	- 6,6 %
Octobre	638,9 p	661,0	- 3,3 %	///	31,02	///
Total camp.	5 003,9 p	5 149,4	- 2,8 %	///	///	///

r : Chiffres rectifiés p : Chiffres provisoires /// : Chiffres non communiqués

Bovins

La situation difficile des éleveurs bovins est confirmée. Les cours ont encore chuté en novembre, ils sont désormais à 3,08 € / kg pour le bœuf « R » et à 2,47 € / kg pour la vache « O ».

Les jeunes bovins sont valorisés à 2,75 € / kg. La demande reste globalement faible, les signes de reprise se font attendre. A noter qu'en novembre l'Aïd a dynamisé le commerce de l'agneau, probablement au détriment des échanges de viande bovine.

Cotations «entrée abattoir Normandie» (€/kg)		
Mois	Boeufs «R»	Vaches «O»
Octobre 2009 (1)	3,09 €	2,57 €
	- 0,3 % (2/1)	- 3,9 % (2/1)
Novembre 2009 (2)	3,08 €	2,47 €
	- 1,9 % (2/3)	1,2 % (2/3)
Novembre 2008 (3)	3,14 €	2,44 €

Source : FranceAgriMer

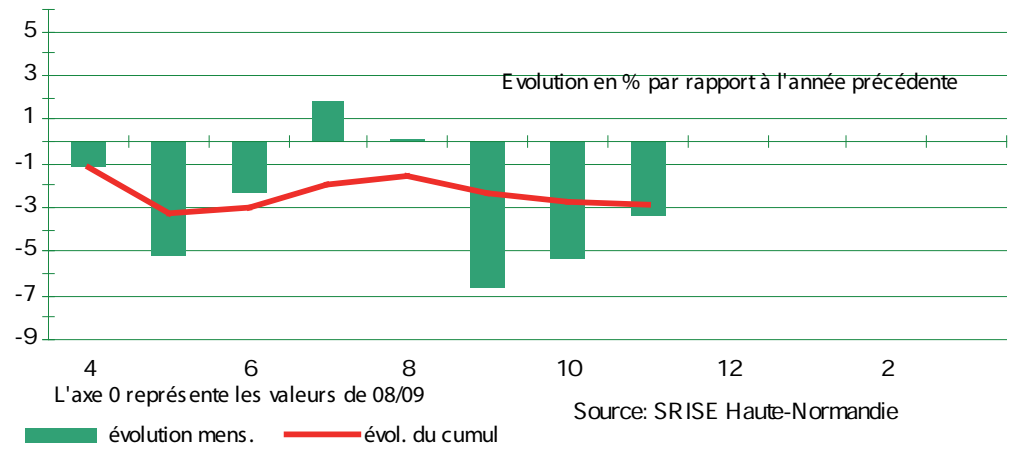
Porcs

La situation se dégrade encore pour la filière porcine. La cotation Inter Régionale Contre Ouest situe la moyenne mensuelle pour la classe « E » (€ : Kg) :

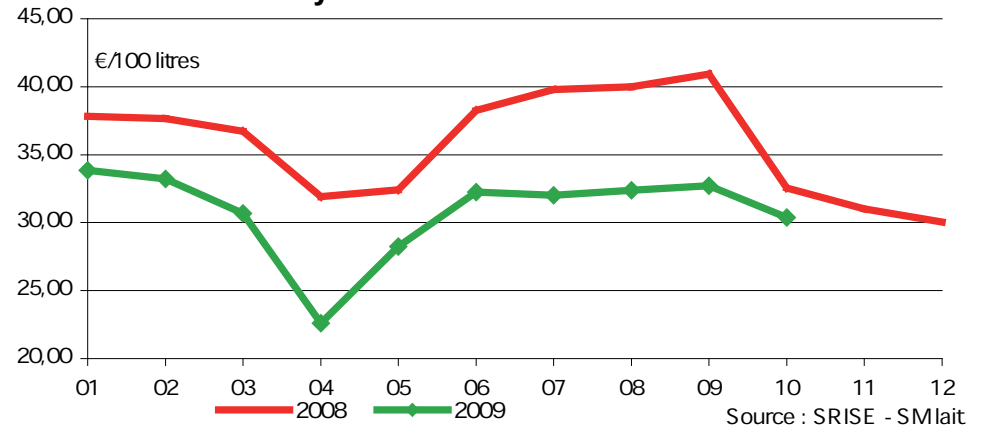
A 1,17 € en novembre 2009,
Contre .. 1,19 € en octobre 2009,
Et 1,34 € en novembre 2008.

Le marché évolue très peu en terme de prix et d'activité. Les professionnels recherchent des signes de reprise.

Livraisons de lait : nouveau repli en novembre



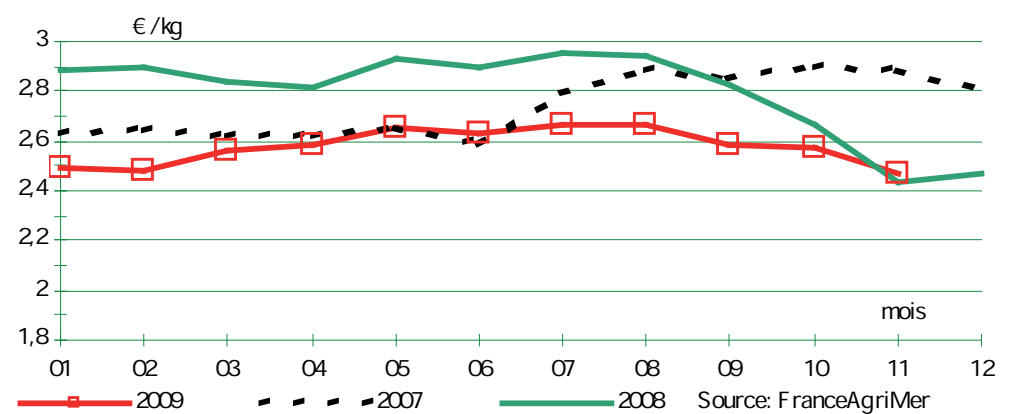
Prix moyen du lait : chute des cours en novembre



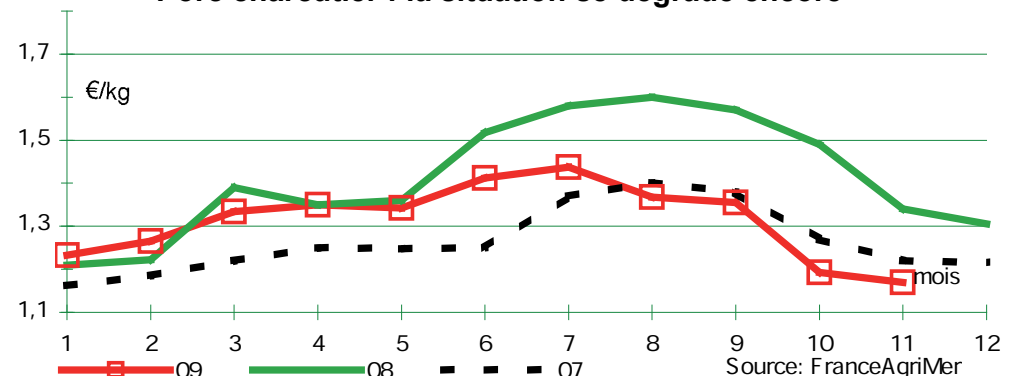
Bœuf R : la reprise se fait encore attendre



Vache O : la baisse des cours s'accélère



Porc charcutier : la situation se dégrade encore

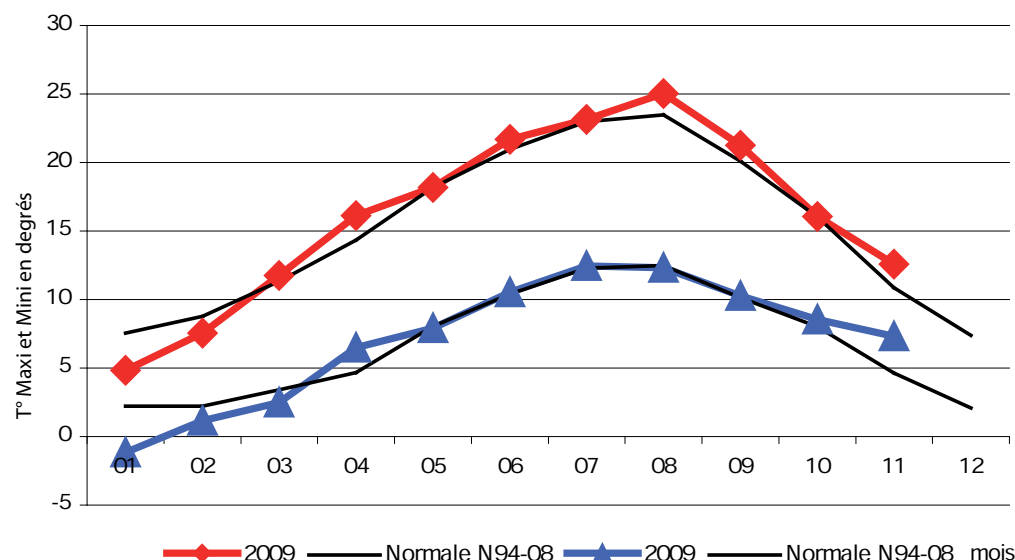
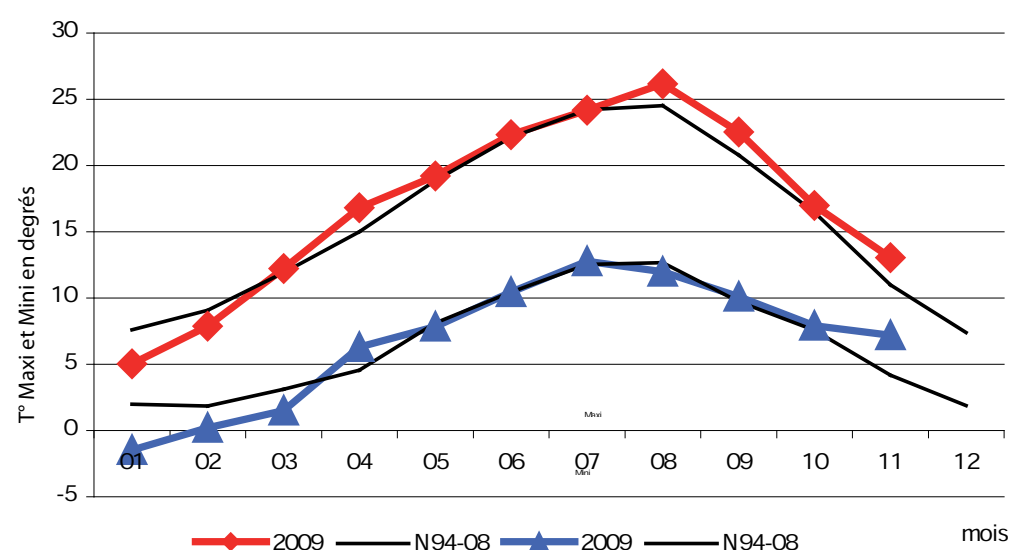
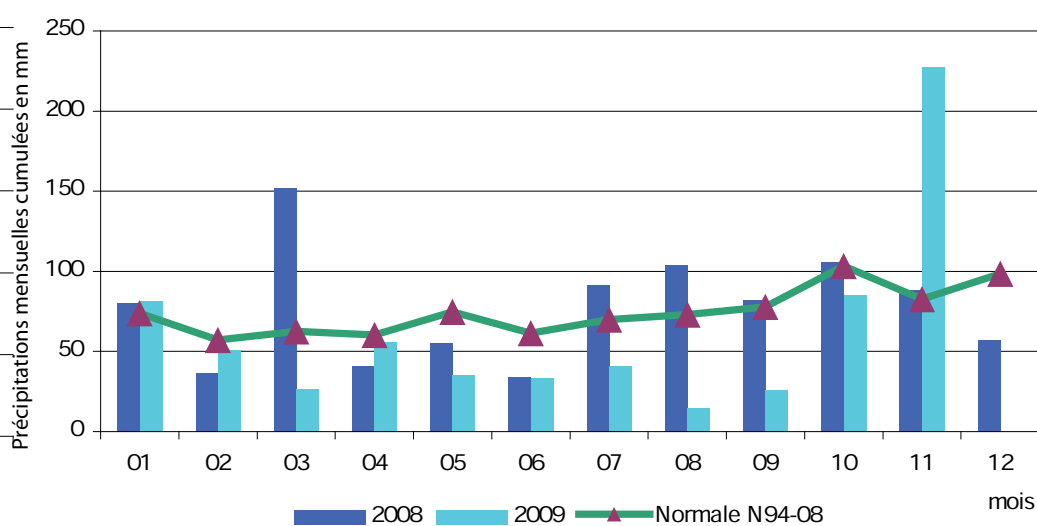
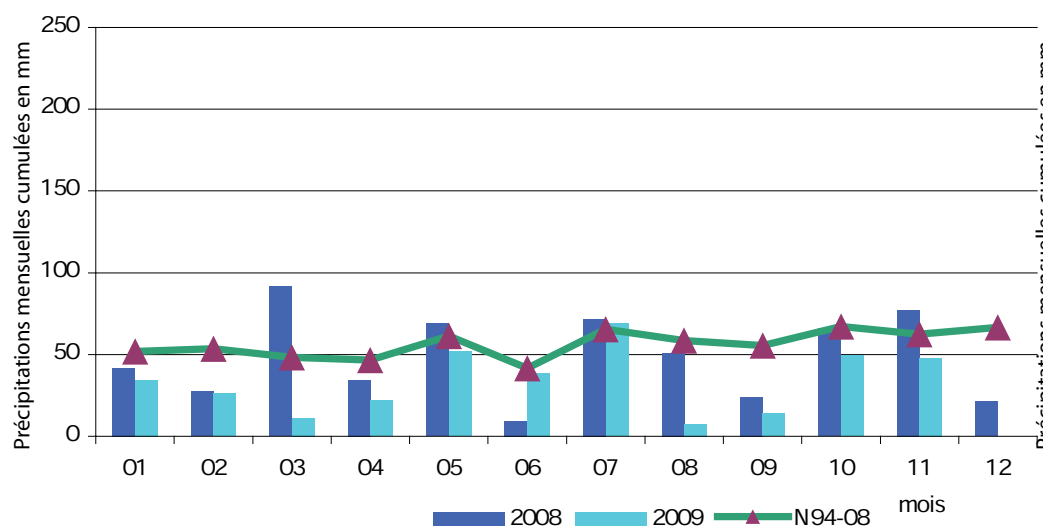


METEO

Novembre 2009 est un mois pluvieux en Haute – Normandie, en particulier dans le secteur d'Yvetot où les précipitations atteignent 227 mm, très au – dessus de la normale de saison. Les températures moyennes chutent à Yvetot comme au Neubourg : l'hiver est bientôt là.

Eure - Station du Neubourg

Seine-Maritime - Station d'Yvetot



Précipitations

Période	Hauteur en mm	Nombre de Jours		Observations
		> 1mm	> 10mm	
1ère Décade	17,00	3	1	11,50 mm le 5
2ème Décade	8,50	3	0	3,50 mm le 14
3ème Décade	22,50	6	0	5,00 mm le 28
Total Mensuel	48,00	12	1	11,50 mm le 5
Moy. 94 / 08	62,40	12	///	128,00 mm en 2000

Période	Hauteur en mm	Nombre de Jours		Observations
		> 1mm	> 10mm	
1ère Décade	145,50	7	7	33,50 mm le 05
2ème Décade	22,50	5	0	8,00 mm le 20
3ème Décade	59,50	7	2	18,50 mm le 23
Total Mensuel	227,50	19	9	33,50 mm le 5
Moy. 94 / 08	82,70	14	///	205,00 mm en 2000

Températures

Période	Températures moyennes sous abri			Températures extrêmes		Jours gelée
	Maxima	Minima	Moy.	Maximum	Minimum	
1ère Décade	12,2	5,4	8,7	17,1 le 1	- 1,1 le 10	1
2ème Décade	14,6	8,3	11,6	17,8 le 13	3,4 le 11	0
3ème Décade	12,3	7,9	10,1	16,3 le 21	4,0 le 30	0
Total Mensuel	13,1	7,2	10,1	17,8 le 7	- 1,1 le 10	1
Moy. 94 / 08	11,0	4,2	7,5	18,5 en 05	- 8,8 en 98	5

Période	Températures moyennes sous abri			Températures extrêmes		Jours gelée
	Maxima	Minima	Moy.	Maximum	Minimum	
1ère Décade	11,7	5,5	8,2	16,1 le 19	- 0,2 le 10	1
2ème Décade	14,2	8,5	11,2	17,4 le 13	4,3 le 11	0
3ème Décade	12,0	7,9	9,8	16,0 le 21	4,8 le 30	0
Total Mensuel	12,6	7,3	9,7	17,4 le 13	- 0,2 le 10	1
Moy. 94 / 08	10,9	4,6	7,6	18,8 en 94	- 7,2 en 98	5

Source : SRAL Haute-Normandie

Toute reproduction ou citation, partielle ou totale, est autorisée sous réserve de la mention de la source : DRAAF – SRISE de Haute-Normandie

Direction Régionale de l'Alimentation, de l'Agriculture et de la Forêt



Directrice de la publication : Odile BOBENRIETHER
 Rédacteur en chef : Michel DELACROIX
 Composition et impression : SRISE
 Dépôt Légal : A parution
 I.S.S.N. : 1953-5813

SERVICE REGIONAL D'INFORMATION
 STATISTIQUE ET ECONOMIQUE
 DE HAUTE-NORMANDIE
 2, rue Saint-Sever - 76032 ROUEN CEDEX
 Tél. : 02.32.18.95.93 – fax : 02.32.18.95.97
 Mél : srise.draaf-haute-normandie@agriculture.gouv.fr