

Collecte laitière d'avril à octobre 2009 au plus bas depuis 1976

CLIMATOLOGIE

Arrosages copieux et extrême douceur dans la grisaille

La pluviométrie de ce mois de novembre 2009 est exceptionnelle. Avec un cumul mensuel de 230 mm à Condé-sur-Vire, dont la moitié en première décennie, il n'a jamais autant plu depuis la création de la station en 1969. A Alençon et à Carpiquet, la pluviométrie mensuelle est certes conséquente, mais s'avère inférieure aux cumuls de l'an 2000. A Carpiquet, les pluies (118 mm) se répartissent surtout en première et troisième décennie, loin du record de 1961 de 170 mm. A Alençon, les averses sont conséquentes en troisième décennie, pour un cumul inférieur de 59 mm au précédent record de 1962 établi à 182 mm.

Partout les jours de pluie ont été nombreux. Il a plu pratiquement tous les jours en dernière décennie avec une quantité journalière maximum de 29 mm à Alençon. Il s'agit de trois jours sur quatre en première et de un sur deux en seconde.

Au contraire des deux années précédentes, aux températures proches des valeurs de saison, novembre 2009 est exceptionnellement doux. Si les moyennes des maxima se situent de 2° au-dessus des normales, les moyennes des minima sont remarquables, gagnant de 3° à 4° selon les trois stations observées. Au final, la température moyenne mensuelle, proche des 10°, place novembre 2009 au second rang derrière 1994 à Carpiquet (11°1) et à Alençon (10°5), et 1992 à Condé-sur-Vire (11°4).

Dans ce régime d'averses fréquentes, le soleil a du mal à s'imposer. L'insolation mensuelle ne gagne que quelques heures à Carpiquet mais se rétracte à Alençon.

Données climatiques						
Station	Caen - Carpiquet		Condé-sur-Vire		Alençon	
novembre	2009	norm.	2009	norm.	2009	norm.
temp. la plus élevée	17°8	19°9	18°2	20°6	17°1	20°6
temp. la plus basse	1°0	-6°8	0°6	-8°9	1°6	-10°6
moyenne des maxima	13°0	11°2	13°3	11°8	12°3	10,3
moyenne des minima	7°8	4°9	7°9	4°0	7°1	3°7
moyenne des moyennes	10°4	8°1	10°6	7°9	9°6	7°0
précipitations (en mm)	118	78	230	99	123	67
cumul depuis octobre	195	151	302	191	177	136
nb de jours de pluie	20	13,1	22	14,5	19	11,4
nb de jours de neige	0	0,9	-	-	0	1,1
insolation (en heures)	88	81	-	-	56	69
nb de jours de gel	0	3,4	0	7,0	0	6,9

- donnée manquante

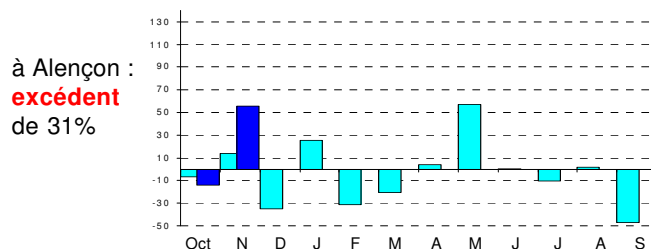
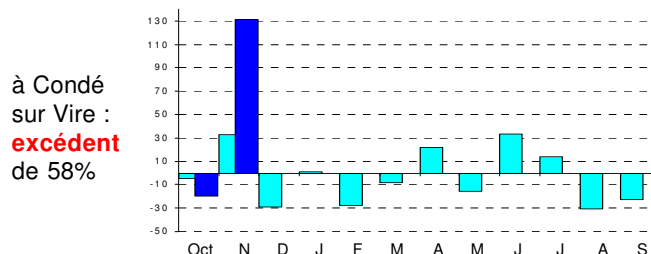
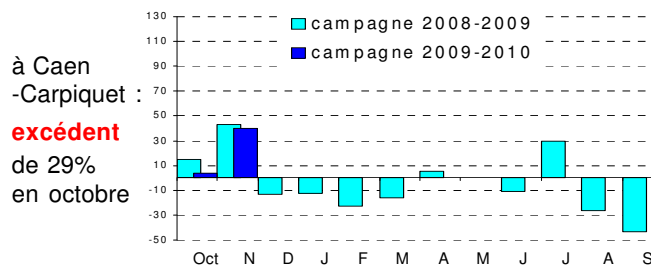
Source : Météo - France

Les chiffres du mois

7 400 ha

c'est la surface bas-normande sous contrat en cultures énergétiques déclarée en 2009 (7 800 en 2006 et en 2007).
4 100 ha sont cultivés dans l'Orne, 2 900 dans le Calvados et 400 dans la Manche.
Le colza en représente l'essentiel (6 700 ha) suivi du blé éthanol (500 ha).

Précipitations : écarts mensuels à la normale depuis le début de la campagne agricole (en mm)



LES PRODUCTIONS VÉGÉTALES

Céréales, colzas : ravageurs sous surveillance

Les colzas ont bien profité de la douceur exceptionnelle du climat mais les stades restent assez disparates. Au 20 novembre, la majorité des semis se situe entre 7 et 9 feuilles. Si les semis précoces ont déployé une dizaine de feuilles, voir leur rosette, les levées tardives, sur terres très sèches, n'étaient que 4 feuilles. Côté ravageurs, les captures de charançon du bourgeon terminal persistent mais la pression est très limitée. Par contre, si les larves de grosses altises se font rares, on observe en semis précoces de fréquentes attaques sur pivots, parfois fortes, occasionnées par les larves de la mouche du chou.

Les derniers semis de blé sont en cours de levée ou en cours de germination. Ceux semés avant le 20 octobre varient du stade 3 feuilles à début tallage. Compte tenu du temps humide, les limaces sont sous surveillance pour traitements éventuels, surtout en semis récents.

Le plein de sucre pour la betterave

Les betteraves sont pratiquement toutes déterrées pour une fin de traitement prévue pour la fin décembre. A la mi-novembre, la tarre-terre des racines acheminées vers l'usine de Cagny, est de 8,8%, en progression de deux points sur les premières réceptions de la mi-octobre, mais proche de celle de l'an dernier.

Au fil des apports, la richesse en sucre perd de son intensité, passant de 20,3° à 19,9° en un mois. Le rendement sucre/ha est pour le moment encore élevé, situé à près de 14 tonnes, une de plus qu'en moyenne quinquennale, avec un rendement à 16° de 88,5 tonnes contre 92 en moyenne nationale.

L'arrière saison plombe le cru herbager 2009

Grâce à une pousse soutenue en avril, la production herbagère printanière est largement excédentaire et de bonne valeur alimentaire dans toutes les régions fourragères bas-normandes. Ensuite, les conditions climatiques assez sèches ont pénalisé la croissance d'herbe d'octobre. Les régions du Pays d'Auge et du Perche sont particulièrement concernées au contraire des régions de bocage et du Bessin, moins déficitaires. Au global, en 2009, la production d'herbe disponible s'avère normale dans la Manche, mais déficitaire dans le Calvados et dans l'Orne, département plus affecté.

Prix plancher pour les légumes

Hormis quelques problèmes à l'arrachage, pluies obligent, les apports de carottes ont été réguliers, au rythme de 1 500 tonnes par semaine, jusqu'au 21 novembre, avant de se réduire en dernière semaine. Malgré une remontée en milieu de mois, les cours restent en retrait sur 2008. A ce stade de la campagne, réalisée généralement à 40%, la production cumulée gagne quelques centaines de tonnes sur l'an dernier et sur la moyenne quinquennale. Les apports de poireaux sont également corrects, mais la forte concurrence de la Belgique, en cette période de l'année, pénalise durement les cours. Les tonnages cumulés fin novembre (au tiers de la récolte) sont exceptionnels avec 800 tonnes de plus qu'à l'habitude, à près de 10 000 tonnes. Les arrachages de choux-fleurs d'automne montent régulièrement en puissance, favorisés par la douceur automnale, mais la demande ne suit pas. Le commerce ainsi saturé est également pénalisé par la forte production allemande, au marché peu importateur.

Collecte des organismes stockeurs (OS) bas-normands				
(en tonnes)	Collecte octobre	Variation 09/08	Cumul de la campagne	Variation n/n-1
Céréales	74 000	+ 23%	894 400	+ 4%
dont blé	32 800	- 23%	668 700	- 2%
dont orge	5 700	+ 13%	144 500	+ 14%
dont maïs grain	31 700	x 2,9	34 000	x 1,4
Oléagineux	3 400	- 15%	85 900	+ 16%
Protéagineux	900	- 73%	23 200	x 1,7

Source : FranceAgriMer

La collecte de maïs grain s'intensifie

Les apports de maïs grain dirigés vers les organismes stockeurs de la région laissent augurer un niveau élevé de la production. Les silos ont emmagasiné en octobre quelques 32 000 tonnes contre 11 000 les deux années précédentes et 22 000 en moyenne sur les cinq dernières récoltes. Avec un volume presque équivalent, la collecte de blé s'avère quant à elle en net retrait, presque moitié moins qu'à l'habitude.

Au terme de quatre mois de collecte, les volumes engendrés progressent sur 2008 pour toutes les cultures, sauf le blé, avec de fortes hausses pour le maïs grain et la féverole.

Les stocks régionaux de céréales disponibles fin octobre (614 000 tonnes) sont au plus haut, surtout dans le Calvados, 40% au dessus de la moyenne sur cinq ans.

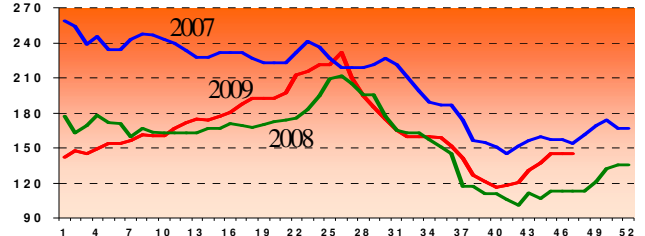
Le cours du blé rendu Rouen a gagné un euro entre la mi-septembre et la mi-novembre, ce qui lui permet de réduire le retard sur l'an passé qui s'établissait à 5% fin novembre contre -33% il y a deux mois. Le repli est de 27% sur la moyenne des trois dernières années.

L'ÉLEVAGE

Redressement du cours du veau

La bonne fluidité du marché du veau de huit jours, malgré une offre encore hétérogène, permet une remontée des cotations. Depuis son niveau du début octobre de 117 euros la tête, au plus bas de l'année, les tarifs ont gagné une trentaine d'euros en huit semaines. Ce redressement permet à la moyenne mensuelle de gagner 33 euros en un an et de se rapprocher du niveau de 2007. La moyenne 2009 de janvier à novembre, qui s'établissait à 166 euros, gagne 8 euros sur l'an dernier mais en concède 45 sur 2007.

Veaux de huit jours : + 19% sur un mois, + 30% sur un an



Source : FranceAgriMer - moyenne nationale veaux destinés à l'engraissement (mâle-normand)

Les abattages de vaches marquent le pas

Après avoir progressé en août et septembre, l'activité régionale d'abattage de gros bovins se rétracte en octobre, de 7% en tête et de 5% en volume. Alors que les abattoirs du Calvados et de l'Orne se contentent d'une baisse modérée (entre 1% et 3% en tonnage), le recul est sévère dans la Manche (-14%). Si le mouvement de hausse se confirme à nouveau pour les taurillons, les autres catégories concèdent des effectifs, surtout en boeufs et en vaches.

En cumul de janvier à octobre, les tonnages de vaches abattues restent sur une tendance encore positive (5%) au contraire des autres catégories (-5% en taurillons, -1% en boeufs et -2% en génisses). Si l'activité est pratiquement stabilisée en porcs et en ovins, la baisse est forte pour les abattages de veaux.

Activité des abattoirs de Basse-Normandie (en têtes)				
	octobre	09/08	cumul annuel	09/08
Total gros bovins	26 385	- 7%	260 105	=
Total veaux	5 320	- 22%	59 563	- 16%
Total porcins	71 321	- 3%	681 078	- 1%
Total ovins	5 853	- 15%	77 092	+ 1%
Total équins	65	x 2	524	- 7%

Source : Enquête mensuelle "abattages grands animaux" - SSP

LE PRIX DE LA VIANDE

Principales cotations en euros/kg			
moyennes mensuelles	oct. 2009	nov. 2009	nov. 2008
Boeufs R	3,10	3,08	3,16
Boeufs O	2,60	2,55	2,59
Vaches O	2,59	2,49	2,48
Vaches P	2,25	2,14	2,16
Génisses R	3,20	3,17	3,31
Jeune bovins R	3,08	3,13	3,23
Veau R	6,08	6,11	5,88
Porc E	1,22	1,17	1,37
Agneaux R	5,87	5,87	5,73

Source : FranceAgriMer - Normandie

Le prix des vaches retrouve le niveau de 2008

Depuis septembre, la viande de jeunes bovins est la seule à bénéficier de plus-values mensuelles grâce à une offre modeste dans toutes les catégories. Ces hausses ne permettent cependant pas de retrouver les tarifs de l'an dernier à pareille époque.

Du côté des boeufs et des génisses de viande, la baisse mensuelle est minime avec des tarifs hebdomadaires stabilisés. Les reculs sur novembre 2008 varient de 2 à 4% suivant les conformations.

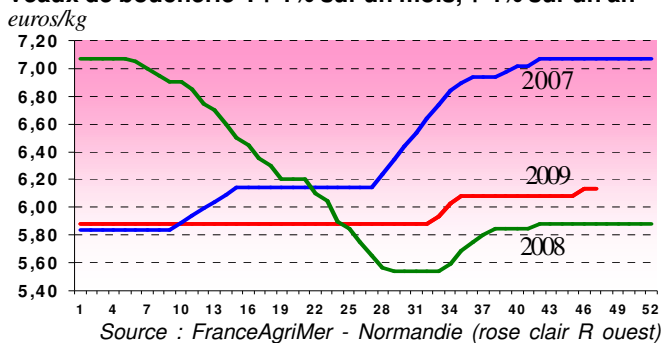
Le repli est plus sévère pour les vaches, de l'ordre d'une dizaine de centimes en catégories O et P, moindre en qualité bouchère (R). En revanche, les cotations dépassent pour la première fois de l'année les tarifs de l'an passé.

En moyenne annuelle, de janvier à novembre, toutes les cotations se replient sur 2008. La baisse est de 2% aussi bien en boeufs qu'en jeunes bovins, plus forte pour les femelles : 4% en génisses, 9% en vaches.

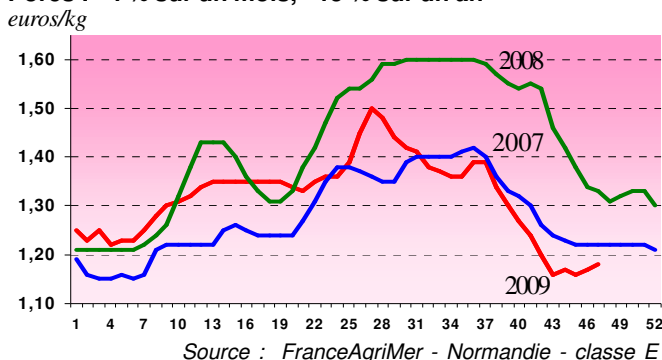
Statu quo pour le veau de boucherie

Après une longue période de stagnation et une première hausse à la mi-août, la cotation régionale du veau de boucherie s'accroît de nouveau à la mi-novembre. Mais les amplitudes sont nettement plus faibles qu'en 2007 et 2008, signe d'un bon équilibre entre l'offre et la demande. Si ces petits redressements permettent au prix de se situer légèrement au-dessus de celui constaté en novembre 2008, il manque près d'un euro pour atteindre le niveau exceptionnel de fin 2007.

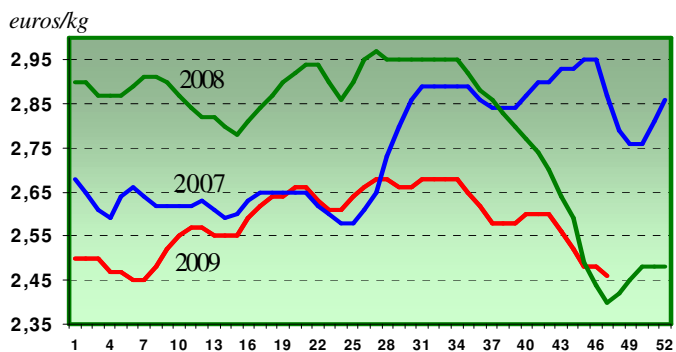
Veaux de boucherie : + 1% sur un mois, + 4% sur un an



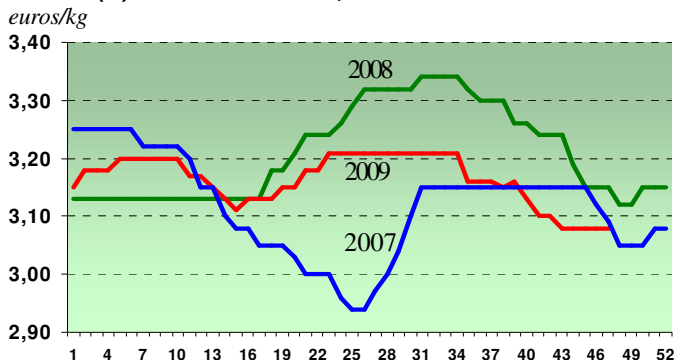
Porcs : - 4% sur un mois, - 15% sur un an



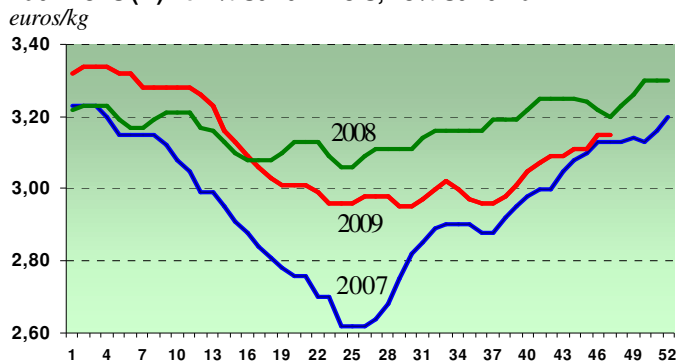
Vaches (O) : - 4% sur un mois, + 1% sur un an



Boeufs (R) : - 1% sur un mois, - 3% sur un an



Taurillons (R) : + 2% sur un mois, - 3% sur un an



Source : FranceAgriMer - Normandie

Tendance favorable pour l'agneau

La faiblesse des volumes échangés permet une reconduction de la cotation régionale depuis début septembre. Cette situation se vérifie également sur les marchés hebdomadaires locaux de la Manche où les animaux s'échangent facilement.

La moyenne mensuelle de novembre est supérieure de 2% à celle d'il y a un an. Les gains sur les deux années précédentes sont encore plus favorables en moyenne de janvier à novembre : 7% sur 2007, 4% sur 2008.

Prémices d'amélioration sur le marché du porc

A la faveur d'une reprise de la consommation en cette période, l'orientation du marché du porc redevient un peu plus favorable, comme dans la plupart des bassins de production européens.

Après être passée de 1,50 euro le kilo début juillet, à 1,16 euro fin novembre, la cotation se stabilise en novembre. Malgré un redressement minime, le recul est encore significatif sur l'an dernier avec un manque à gagner de 20 centimes par kilo.

La moyenne sur les onze mois de 2009 s'établit à 1,32 euro, en repli de onze centimes sur la même période de 2008 (8%) mais en hausse de quatre sur 2007 (3%).

Grâce à une bonne orientation jusqu'à la mi-août, le prix moyen annuel du porcelet progresse de 19%.

LA PRODUCTION LAITIÈRE

Une collecte toujours déficitaire

Alors que plusieurs pays européens (Allemagne, Danemark, Italie et Pays-Bas) ont augmenté leur production pour amortir les fortes baisses de prix, la France n'a pas suivi cette orientation.

Au diapason des grands bassins de production, la Basse-Normandie ne cesse de réduire ses volumes depuis septembre 2008. En octobre, les producteurs ont livré moins de 190 millions de litres, quantités les plus basses depuis 2000 (1997 pour le Calvados et l'Orne). Ainsi s'il manque 8 millions de litres pour retrouver les volumes d'octobre 2008, le déficit est de 13 millions par rapport au cru 2007, le plus élevé de la décennie. Cette sous-réalisation devrait se poursuivre en novembre, mais de manière atténuée.

Sur l'année civile, l'écart cumulé avec 2008 s'établit à 130 millions de litres pour la région, soit un déficit de 6%, sans trop de divergences départementales. Affecté par la grève du lait de septembre, le cumul régional au terme de sept mois de campagne, n'est que de 1 406 millions de litres, au plus bas des trois dernières décennies. Il manque ainsi 56 millions de litres aux laiteries pour retrouver les quantités records de la campagne précédente et 23 comparé à la moyenne des cinq dernières campagnes.

Livraisons des producteurs bas-normands (en hectolitres)				
	octobre		campagne	
	2009	évol %	2009/2010	évol %
Calvados	428 100	- 4,2	3 236 000	- 4,0
Manche	1 010 900	- 3,7	7 400 900	- 3,4
Orne	459 200	- 5,2	3 420 600	- 4,5
Basse-Normandie	1 898 200	- 4,2	14 057 500	- 3,8

Source : Enquête mensuelle - SRISE Basse-Normandie

Chute de la recette laitière de 23% depuis avril

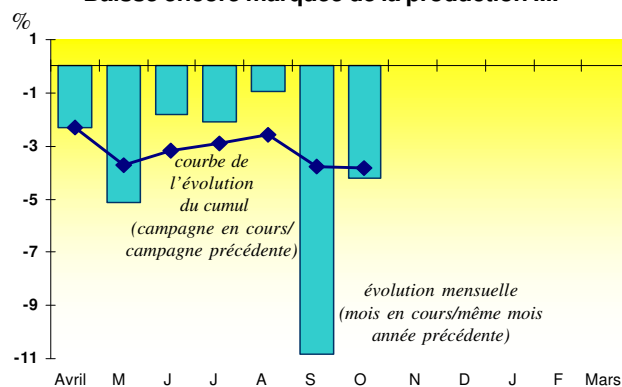
Le prix de base moyen bas-normand d'octobre 2009 s'établit à 257 euros les 1000 litres contre 306 en 2008. Le différentiel avec l'an dernier s'atténue légèrement avec un recul de 16% contre 19% pour les mois de mai à septembre et 30% en avril. Pourtant, après s'être rapproché des niveaux de 2006, entre juillet et septembre, le prix de base fixé pour octobre s'en éloigne fortement, s'érodant de 7%.

Compte tenu de la baisse simultanée des taux butyreux et protéiques, le prix moyen net d'octobre payé au producteur ne s'établit qu'à 291 euros, soit 58 euros de moins qu'en 2008. A ce stade de la campagne, le manque à gagner sur un an est encore plus conséquent (71 euros) avec une richesse inférieure de 0,4 g/l pour la matière grasse et de 0,3 g/l en protéique.

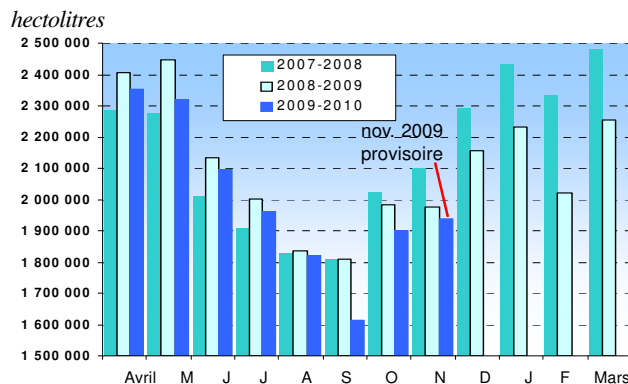
Teneurs en matière grasse et protéique Prix moyen net payé aux producteurs			
octobre 2009	teneur en MG (g/l)	teneur en MP (g/l)	prix net (€/litre)
Calvados	41,99	33,57	0,286
Manche	42,47	33,98	0,293
Orne	42,97	34,13	0,292
Basse-Normandie	42,48	33,92	0,291

Source : Enquête mensuelle - SRISE Basse-Normandie

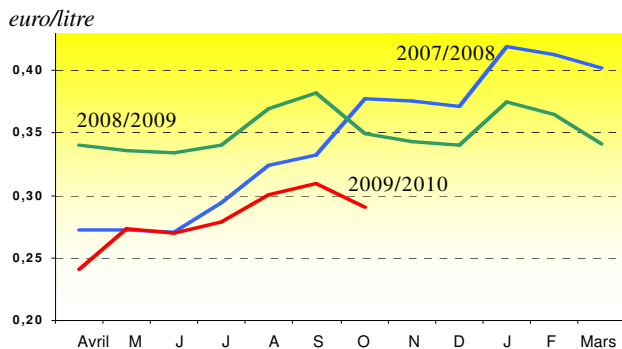
Baisse encore marquée de la production ...



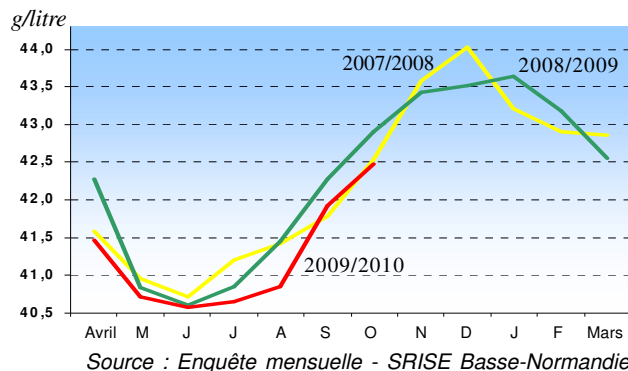
... avant l'amorce d'un léger redressement saisonnier



Prix du lait : recul de 20% depuis le début de campagne



Un lait moins riche en matière grasse



Source : Enquête mensuelle - SRISE Basse-Normandie



Agreste Conjoncture Basse-Normandie

N° 43 - décembre 2009 - 2,50 €

Directeur de la publication : François QUESNEL

Rédacteur en chef : Pascal CAPITAINÉ

Rédaction : Michel COURET

Composition, Impression : SRISE

Dépôt Légal : à parution

ISSN : 1951-0411

www.agreste.agriculture.gouv.fr

http://draaf.basse-normandie.agriculture.gouv.fr

Courriel : srise.draaf-basse-normandie@agriculture.gouv.fr

Agreste : la statistique agricole

© AGRESTE 2009

DIRECTION REGIONALE DE L'ALIMENTATION,
DE L'AGRICULTURE ET DE LA FORET (DRAAF)

Directeur : Y. GEFROY
SERVICE REGIONAL DE L'INFORMATION
STATISTIQUE ET ECONOMIQUE

6, boulevard du Général Vanier - BP 95181

14070 CAEN CEDEX 5

Tél. : 02.31.24.97.43 - Fax : 02.31.24.97.00