



## Franche-Comté

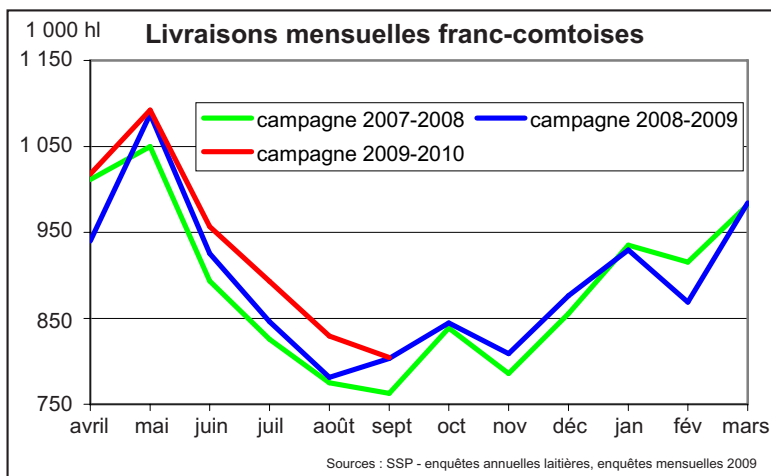
### Faits marquants du 3<sup>ème</sup> trimestre 2009

Les livraisons du deuxième trimestre de la campagne affichent la même progression que celles du 1<sup>er</sup> trimestre, soit une augmentation de près de 4% par rapport à la campagne précédente. Grâce à des prix attractifs, la production de Comté poursuit sa progression au 3<sup>ème</sup> trimestre 2009. Par rapport à la même période de 2008, celle-ci augmente de 5%. Au cours de ce trimestre, le prix du lait continue d'évoluer différemment d'un département à l'autre. La baisse du prix (du lait) de 16% enregistrée au cours du premier semestre se confirme en Haute-Saône et dans le Territoire de Belfort. Le prix du lait non destiné à des fabrications en AOC connaît, lui aussi, dans le Doubs un recul important, entraînant dans sa chute le prix moyen départemental (- 2,5%). C'est dans le Jura que la valorisation du lait reste la meilleure (hausse du prix de 3% selon les premières indications).

### ■ Les livraisons

Les livraisons de lait progressent dans tous les départements francs-comtois au cours de ce deuxième trimestre de campagne. Dynamisés par un prix du lait plus attractif dans le Jura, les producteurs de ce département ont livré davantage de lait (+ 6%) que ceux du Doubs (+ 3,7%), du Territoire de Belfort (+ 3%) et de la Haute-Saône (+ 2,4%) par rapport à la même période de 2008.

Sur les 6 premiers mois de cam-



### Livraisons trimestrielles cumulées par département (en hl)

Département	période	campagne 2009-2010	campagne 2008-2009	campagne 2007-2008
Doubs	d'avril à juin	1 477 700	1 404 500	1 396 000
	d'avril à septembre	2 677 000	2 560 900	2 505 000
	d'avril à décembre		3 747 700	3 663 300
	ensemble de la campagne		5 046 900	4 979 500
Jura	d'avril à juin	794 000	741 000	761 700
	d'avril à septembre	1 458 700	1 368 300	1 372 500
	d'avril à décembre		2 001 500	1 980 800
	ensemble de la campagne		2 703 800	2 662 700
Haute-Saône	d'avril à juin	716 000	729 300	717 300
	d'avril à septembre	1 309 400	1 308 800	1 294 400
	d'avril à décembre		1 951 700	1 939 700
	ensemble de la campagne		2 647 600	2 696 600
Territoire de Belfort	d'avril à juin	79 000	78 200	79 700
	d'avril à septembre	148 400	145 600	146 100
	d'avril à décembre		212 600	213 779
	ensemble de la campagne		285 300	290 979

source : SSP - enquêtes mensuelles

estimations

pagne, les livraisons comtoises augmentent globalement de 3% sur celles de 2008, avec quelques disparités départementales : la Haute-Saône n'a pas livré plus de lait qu'en 2008 alors que le Jura en a livré 90 000 hl de plus (soit + 6,6%).

### DEFINITION :

La livraison est la quantité de lait livré par les producteurs des départements de Franche-Comté, à un établissement, quelle que soit sa localisation.

Le cumul trimestriel des livraisons permet d'apprécier le niveau de réalisation de la campagne laitière ainsi que les risques de dépassement des quotas départementaux.



## ■ Livraisons et quotas théoriques

Grâce à une nouvelle source, nous sommes en mesure d'affiner la correction de la matière grasse (cf. méthode).

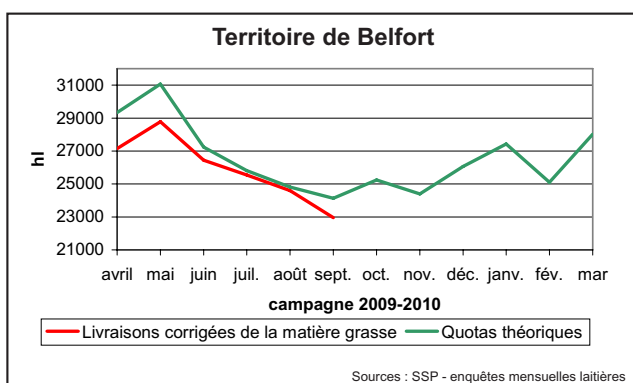
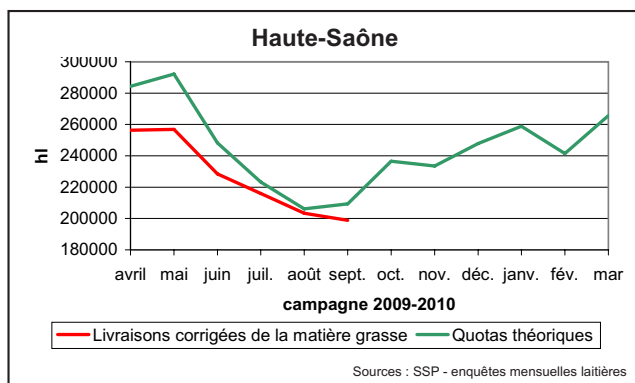
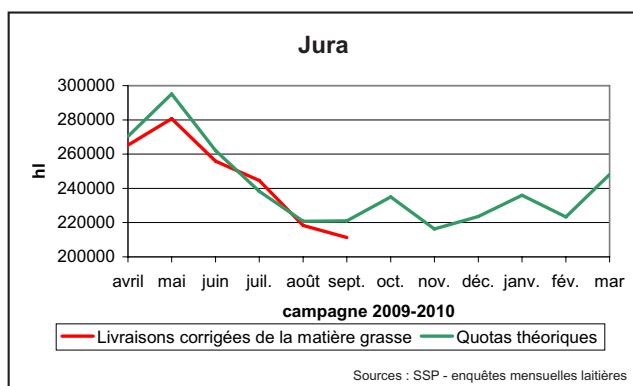
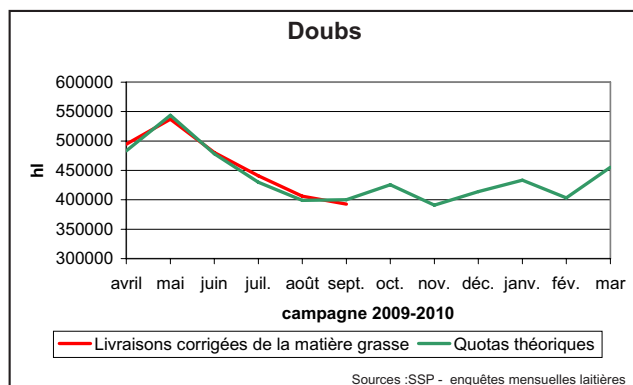
La bonne tenue des livraisons au cours du 3<sup>ème</sup> trimestre 2009 permet à celles-ci de s'approcher des quotas théoriques sur la 1<sup>ère</sup> moitié de la campagne. C'est en particulier le cas pour le Doubs qui a livré peu ou prou autant de lait que son quota théorique durant les six premiers mois de la campagne. Le Jura a dépassé son quota théorique en juillet mais reste légèrement déficitaire à mi-campagne (- 2%). En Haute-Saône et dans le Territoire de Belfort, le déficit est un peu plus marqué à mi-campagne, même si les livraisons se sont approchées des quotas théoriques durant l'été.

### METHODE :

#### Attention :

le calcul de la correction matière grasse a changé.

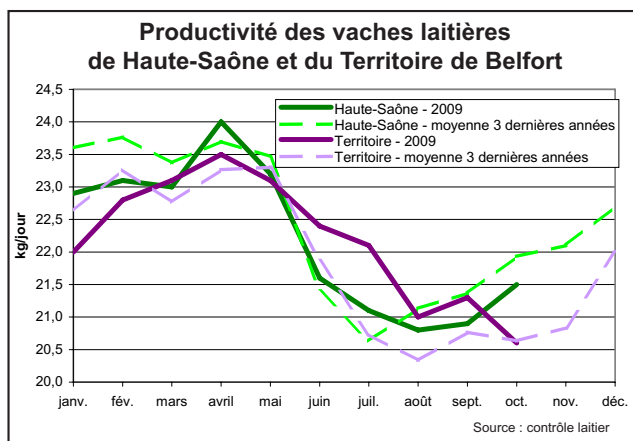
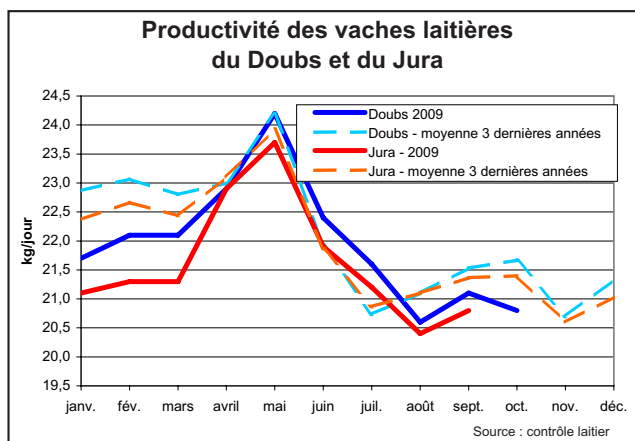
Les livraisons mensuelles présentées ici correspondent aux livraisons brutes corrigées de la matière grasse non plus par rapport à une moyenne sur plusieurs campagnes mais **par rapport aux données individuelles de la campagne 2008-2009**. Les quotas théoriques sont estimés à partir des quotas laitiers annuels, qui sont mensualisés et saisonnalisés. Les calculs sont départementalisés pour tenir compte des spécificités de chaque territoire franc-comtois.



## ■ La productivité des vaches

Depuis la mise à l'herbe, les vaches avaient retrouvé un bon niveau de productivité. A partir du mois d'août, les rendements laitiers redescendent en dessous de la moyenne des trois dernières années. Seul le Territoire

de Belfort fait exception. Le rendement des vaches y aurait moins subi les effets de la période sèche de fin d'été et qui s'est prolongée en automne.



## ■ Fabrications

La production de Comté est toujours orientée à la hausse. Grâce à l'augmentation des volumes livrés, les fabrications gagnent 580 tonnes au 3<sup>ème</sup> trimestre par rapport au même trimestre 2008. C'est dans le Jura que l'évolution est la plus importante (+ 9,5%).

Sur les neuf premiers mois de l'année, la production régionale de comté progresse de 8% par rapport à la même période de 2008. Cette hausse se fait en partie au détriment du morbier. En effet, la production de ce fromage baisse de 300 tonnes depuis le début de l'année, soit - 4% par rapport à 2008.

Depuis le début de l'année, la production d'emmental a augmenté de 8%. Néanmoins, la situation est contrastée selon les départements. Au cours du dernier trimestre, la production a baissé de 5% dans le Doubs alors que celle de Haute-Saône et du Territoire de Belfort s'est envolée de 34% en juillet-août.

**Fabrications de Comté  
(en tonnes)**

mois	Doubs		Jura	
	2008	2009	2008	2009
janvier	2 220	2 460	1 517	1 650
février	2 236	2 430	1 487	1 590
mars	2 730	2 920	1 648	1 820
avril	2 692	3 220	1 670	1 940
mai	3 526	3 740	2 070	2 180
juin	3 043	3 180	1 721	1 870
juillet	2 726	2 890	1 554	1 750
août	2 364	2 420	1 423	1 550
septembre	2 231	2 170	1 443	1 540
octobre	2 379		1 504	
novembre	1 971		1 368	
décembre	2 237		1 535	

estimations Sources : SSP - enquête annuelle laitière 2007 et enquêtes mensuelles 2008

**Fabrications d'Emmental  
(en tonnes)**

mois	Doubs		Jura, Haute-Saône et T. de Belfort	
	2008	2009	2008	2009
janvier	1 008	700	1 526	1 380
février	1 068	770	1 369	1 310
mars	1 194	1 570	1 424	1 420
avril	916	1 640	1 506	1 650
mai	944	1 240	1 590	1 630
juin	746	880	1 220	1 360
juillet	603	620	897	1 300
août	466	520	857	1 060
septembre	581	430	927	810
octobre	388		1 129	
novembre	313		1 079	
décembre	625		1 351	

estimations Sources : SSP - enquête annuelle laitière 2007 et enquêtes mensuelles 2008

**Fabrications de Morbier  
(en tonnes)**

mois	Doubs		Jura	
	2008	2009	2008	2009
janvier	681	600	150	160
février	504	550	149	150
mars	786	640	148	120
avril	653	540	138	140
mai	610	600	127	130
juin	518	530	147	140
juillet	420	510	179	150
août	507	510	152	140
septembre	596	550	147	160
octobre	667		191	
novembre	608		188	
décembre	624		164	

estimations Sources : SSP - enquête annuelle laitière 2007 et enquêtes mensuelles 2008

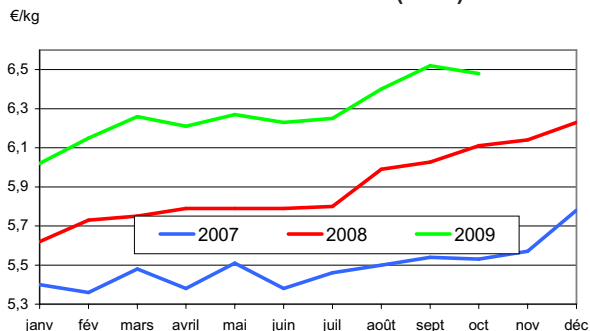
## ■ Prix de vente du Comté et de l'Emmental

Malgré une baisse des ventes de 6,9% en octobre et de - 3,5% sur 12 mois, la MPN Comté reste élevée. Elle s'établit à 6,48€/kg en octobre, soit 0,37 cts/kg de plus qu'en octobre 2008. En moyenne, depuis le début de l'année,

la MPN Comté a progressé de + 7,5% par rapport à la même période de 2008.

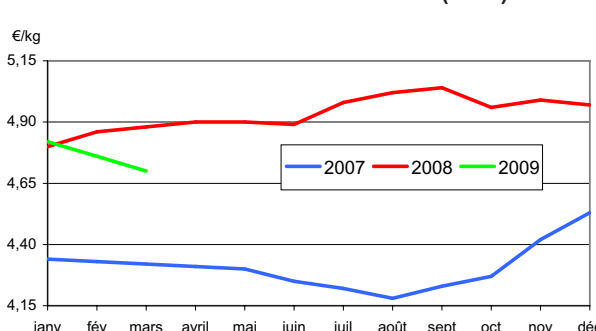
Le PME n'est plus communiqué par le SIGF depuis mars 2009.

**Prix de vente du Comté (MPN)**



Source : CIGC

**Prix de vente de l'Emmental (PME)**



Source : SIGF

### AVERTISSEMENT :

Les données sont fournies mensuellement par les établissements qui répondent à l'enquête laitière organisée par le service régional de l'information statistique et économique. En fonction du taux de réponse de ces établissements, les chiffres sont soit estimés, soit définitifs. Les données, notamment les plus récentes, sont donc à interpréter avec précaution, car susceptibles d'évoluer.

## ■ Le prix du lait

Entre le 3<sup>ème</sup> trimestre 2008 et le 3<sup>ème</sup> trimestre 2009, le prix moyen du lait payé aux producteurs serait toujours en forte baisse en Haute-Saône et dans le Territoire de Belfort (- 16%). Dans le Doubs, la baisse serait moindre (- 2,5%). Seul le Jura enregistrerait une augmentation du prix du lait (+ 3%). Dans ce département, la part du lait à comté représente 2/3 de la collecte.

Sur neuf premiers mois de l'année, la hiérarchie des prix par département reste inchangé. Sur cette période, entre 2008 et 2009, on enregistre une baisse de 16% dans l'ensemble Haute-Saône et Territoire de Belfort, une augmentation de 1,6% dans le Doubs et une évolution plus favorable dans le Jura où le prix augmenterait de 5,5%.

De janvier à juin 2009, le prix du lait à Comté aurait gagné, en moyenne, 2,9€/hl sur la même période 2008, soit une hausse de 7,8%.

**Prix du lait toutes qualités confondues**  
(en €/hl)

mois	Doubs		Jura		Haute-Saône et Territoire	
	2008	2009	2008	2009	2008	2009
janvier	38,14	40,32	36,63	39,60	38,69	33,51
février	37,68	39,54	36,01	39,25	38,49	33,08
mars	37,10	38,79	35,75	38,80	37,93	31,26
avril	35,69	36,77	36,07	38,53	33,34	25,71
mai	37,63	38,82	37,81	39,46	33,44	28,78
juin	37,76	38,45	37,60	39,18	36,09	30,78
juillet	38,11	37,64	37,52	38,84	37,37	31,51
août	39,49	38,58	37,96	39,23	37,61	31,66
septembre	42,00	40,46	39,92	40,98	39,02	32,26
octobre	41,64		40,80		36,21	
novembre	39,63		39,91		33,28	
décembre	39,31		39,68		32,95	
estimations						

Sources : SSP - enquête annuelle laitière 2007 et enquêtes mensuelles 2008

### AVERTISSEMENT :

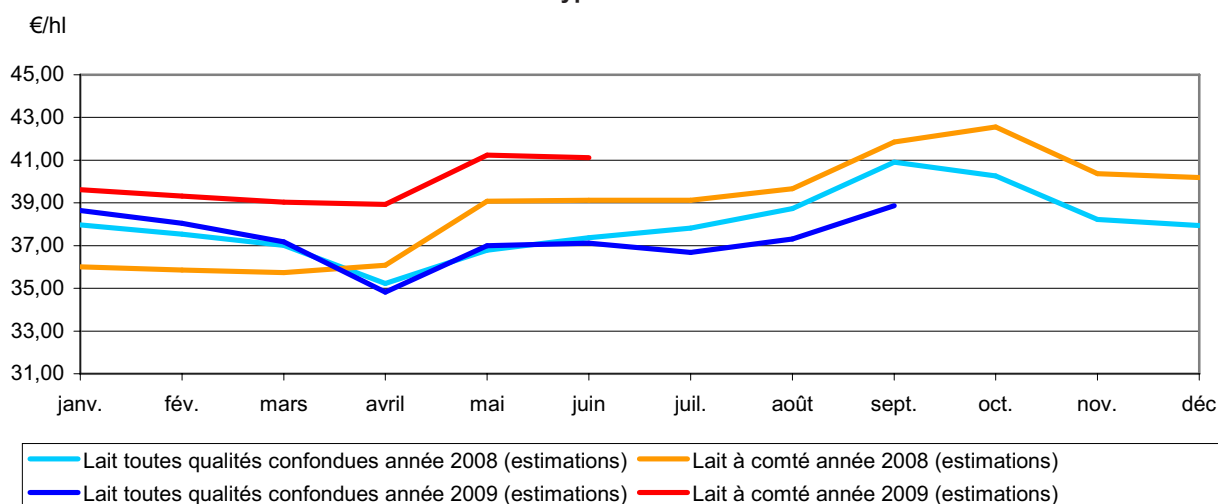
Le prix du lait s'entend toutes qualités confondues. Il s'agit du prix réel payé aux producteurs. Les taxes à la charge du producteur (CNIEL) ne sont pas déduites.

Pour chaque département, le prix mensuel correspond à une moyenne pondérée des prix effectivement payés par les établissements du département à tous leurs producteurs, quelque soit la localisation de ceux-ci.

### DEFINITION :

Le prix du lait à comté est calculé avec le prix payé par les laiteries en mono-production de comté.

**Prix du lait selon le type de lait en Franche-Comté**



Sources : SSP - enquête annuelle laitière 2007 et enquêtes mensuelles 2008

Service Régional de  
l'Information Statistique  
et Economique

191, rue de Belfort  
25043 BESANÇON Cedex  
Tél : 03 81 47 75 57  
Fax : 03 81 47 75 05

**D.R.A.A.F Franche-Comté**  
**Directeur : P. WEHRLÉ**

Directeur de la publication : D. CLERGET  
Rédaction : P. CART - J.C. FARIGOULE  
Composition : M.C. PETIT-MAIRE  
Photo : DDAF39

Dépôt légal : à parution  
ISSN : 1955-8414

Prix France : 4,50 €

Mél : srise.draaf-franche-comte@agriculture.gouv.fr

rédaction achevée le 16 décembre 2009