



Juin 2009

Enquête exploitations forestières et scieries 2007

Record historique de l'activité des exploitations forestières et des scieries

En 2007, la récolte de bois rond s'accroît fortement dans un marché porteur où les prix sont en nette hausse. Elle concerne essentiellement les résineux. De même, l'activité des scieries poursuit son développement. L'emploi salarié dans la filière régresse légèrement après plusieurs années de stabilité.

La récolte de bois atteint un niveau record historique

En 2007, la récolte régionale de bois s'élève à 864 000 m³ de bois ronds, soit une augmentation de 16,4% par rapport à 2006. Elle dépasse ainsi le record historique de 1990 qui était de 780 000 m³. Elle représente 2,3 % de la récolte française qui ne s'accroît que de 3 % (37 690 286 m³).

Le bois d'œuvre concerne les deux tiers du volume d'arbres abattus. Trois essences représentent toujours près de 80 % de la récolte : le peuplier (31 %), le pin maritime (29 %) et le chêne (16 %).

La hausse de la récolte de bois d'œuvre s'explique essentiellement par un bond de 40 % de la récolte de résineux alors que celle du peuplier progresse seulement de 3 % et que celle de chêne reste stable. La région Pays de la Loire se distingue de l'évolution nationale. Ainsi, l'augmentation régionale en résineux est largement supérieure à celle constatée au niveau national limitée à 5 %. A l'inverse, la progression en feuillus (+2,5 %) est inférieure à celle constatée au niveau national (+8,3 %).

La part du résineux dans la récolte globale s'accroît sensiblement et passe de 46 % à 53 %.

Le troisième tiers du volume d'arbres abattus destiné à l'industrie et au bois énergie représente 289 000 m³. Il grimpe de 15 % grâce à une grosse récolte de résineux poussée par des prix en progression. Cette hausse des prix observée depuis 2006 incite les producteurs à mettre plus de bois en marché. La hausse des prix des matières premières concerne aussi le bois puisque celle-ci est observée sur l'ensemble des essences.

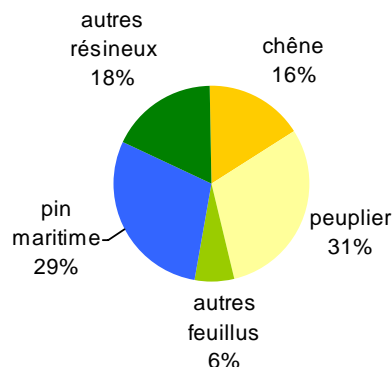
Le volume de bois récolté par les exploitants des Pays de la Loire provient pour 53 % de la récolte locale. Le reste provient d'autres régions limitrophes comme le Centre (22 %), la Bretagne (12 %) et la Basse Normandie (8 %).

On constate un très fort excédent de bois de trituration qui atteint 80 %. En effet, la consommation des usines locales s'élève à 70 000 m³ alors que la production dépasse 222 000 m³.

La production de peuplier est excédentaire par rapport aux besoins estimés des entreprises de la région tandis que pour

Le peuplier toujours en tête

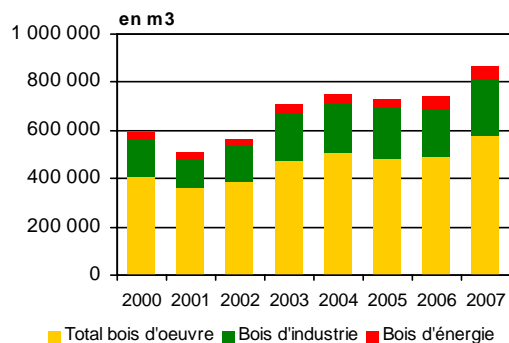
Répartition de la récolte de bois d'œuvre par essence en % du volume en Pays de la Loire



Source : Agreste - Enquête exploitations forestières et scieries 2007

La production de bois au plus haut depuis 8 ans

Production annuelle totale de bois par les exploitations forestières dans les Pays de la Loire



Source : Agreste - Enquête exploitations forestières et scieries 2007

le hêtre, le douglas et le pin sylvestre, le déficit persiste depuis plusieurs années.

L'activité du sciage progresse

La production de sciage de bois de pays augmente aussi fortement pour atteindre 241 000 m³, soit une hausse de 14 % par rapport à 2006. Cela constitue le meilleur résultat depuis 12 ans, assez proche du niveau historique de 1990 (250 000 m³). La répartition des essences sciées diffère de la répartition nationale avec 40 % en feuillus et 60 % en conifères contre, respectivement, 20 % et 80 % au niveau France entière.

Avec une progression de 17 % en 2007, les sciages de conifères se composent pour 46 % de pin maritime (+26 % en un an), de 17 % de douglas, de 15 % de pin sylvestre et de 22 % pour les autres essences.

Les sciages de feuillus progressent de près de 10 %. Ils se concentrent sur le chêne pour plus de 50 %, le peuplier (25 %) et les autres feuillus (25 %).

Parallèlement à l'activité du sciage, les produits connexes augmentent de 6 % pour une production de 243 000 tonnes. Ils comprennent les plaquettes (33 % du tonnage), les sciures (24 %), les écorces (16 %) et autres chutes (27 %). La part des plaquettes progresse de 27 à 33 %, soit le tiers des produits connexes. Ceci confirme l'augmentation du nombre de broyeurs et de « slabbers » (machines rabotant les grumes pour fabriquer des plaquettes) dans les entreprises de première transformation ainsi que la bonne tenue du marché.

La production totale de sciages, y compris les bois tropicaux, s'élève à 318 140 m³ et représente désormais plus de 3 % du volume national.

Le volume de sciages des bois tropicaux diminue régulièrement depuis dix ans en raison de la réduction des importations, notamment du fait du recul de l'exploitation forestière en Afrique. Avec 77 600 m³, soit 55 % du volume national, le port de Nantes-Saint-Nazaire conforte sa première place pour l'importation de grumes.

Le volume de sciages séchés se maintient à un haut niveau. Il représente plus du tiers de la production de sciages de la région (115 000 m³ sur 318 000 m³). Cela constitue toujours une spécificité régionale puisque ce taux avoisine 10 % au niveau national.

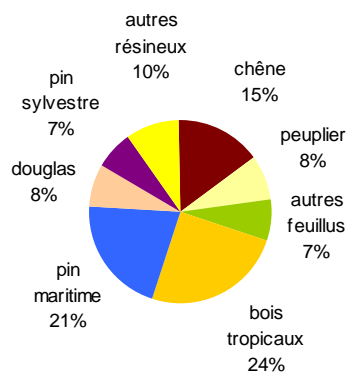
La gestion durable des forêts se développe

La récolte ligérienne de bois issue de forêts gérées durablement a fortement augmenté ces dernières années. En 2007, les Pays de la Loire ont ainsi récolté 223 000 m³ de bois issus de ces forêts, soit une progression de 22 % en un an. Ce volume représente 26 % de la récolte totale, dont 45 % en bois d'œuvre et 55 % en bois d'industrie. La production régionale reste en retard sur cet indicateur puisque la moyenne nationale avoisine 44 %.

Le système de certification utilisé en France est le programme européen de forêts certifiées (PEFC). Les propriétaires forestiers adhérents s'engagent à gérer leur forêt selon un référentiel technique respectant les principes de la gestion durable des forêts. Les entreprises de mobilisation, de transformation et de négoce des bois mettent en place une chaîne de contrôle assurant la traçabilité des produits jusqu'au point de vente final, où ils sont identifiés par l'apposition d'une marque.

Près de la moitié du volume scié en résineux

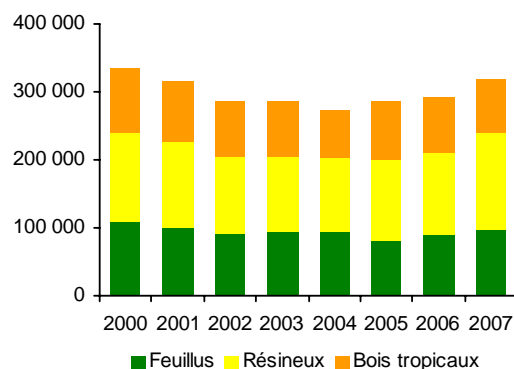
Répartition du volume de sciage par essence (en m³) dans les Pays de la Loire



Source : Agreste - Enquête exploitations forestières et scieries 2007

Production des scieries : la hausse se confirme

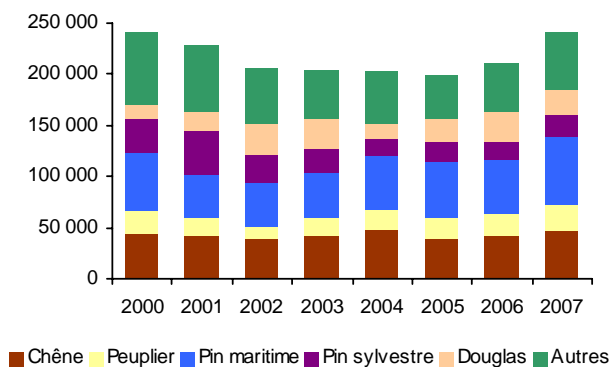
Evolution de la production annuelle de sciage en Pays de la Loire



Source : Agreste - Enquête exploitations forestières et scieries 2007

Le sciage de bois de pays est proche de son niveau historique

Evolution de la production de sciage par essence (hors bois exotiques)



Source : Agreste - Enquête exploitations forestières et scieries 2007

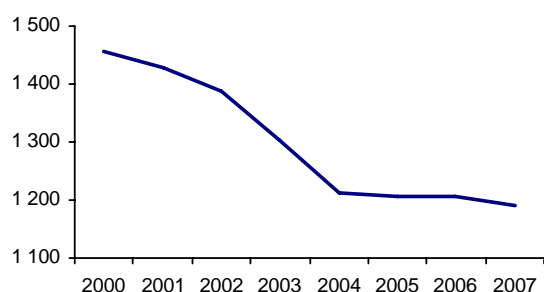
L'emploi salarié résiste

La région Pays de la Loire compte 93 exploitations forestières et 68 entreprises de première transformation du bois. Un peu plus de 1320 salariés travaillent dans l'exploitation forestière et la première transformation du bois. Cette deuxième activité concentre 90 % de l'effectif salarié total. La légère baisse de 2,4 % de l'effectif salarié dans ces activités observée en 2007 succède à une période de stabilité de l'emploi initiée en 2004. Cette baisse affecte tous les départements sauf la Vendée

(+6,6 %). Le Maine-et-Loire est le département le plus touché avec une perte de 13,6 % de son effectif devant la Mayenne (-7,8 %), la Loire-Atlantique (-1,9 %) et la Sarthe (-0,4 %). L'augmentation du volume exploité et scié et la stabilité du nombre d'entreprises mettent en évidence une amélioration de la productivité de celles-ci. Les investissements engagés depuis quelques années en sont à l'origine ■

Légère érosion de l'effectif salarié dans les scieries

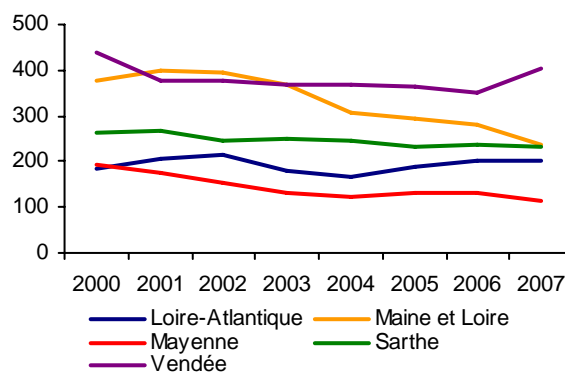
Evolution de l'effectif salarié des scieries dans les Pays de la Loire



Source : Agreste - Enquête exploitations forestières et scieries 2007

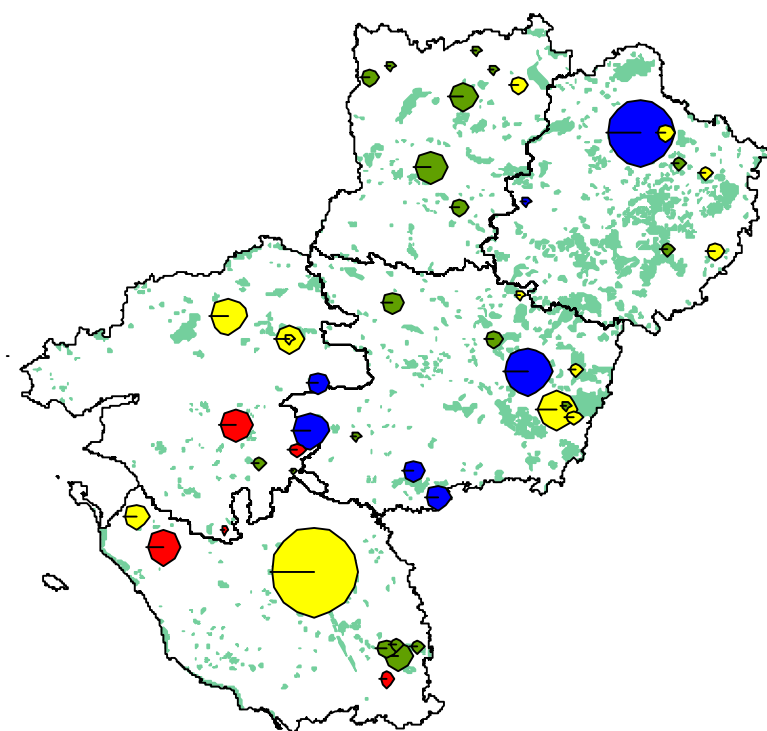
L'effectif salarié progresse en Vendée

Evolution de l'effectif salarié des scieries dans les départements des Pays de la Loire



Source : Agreste - Enquête exploitations forestières et scieries 2007

Les 5 plus gros établissements réalisent plus de la moitié des sciages



Répartition des établissements de première transformation du bois d'œuvre en Pays de la Loire et nombre d'emplois salariés

Effectif salarié moyen des scieries par type d'essence principale



■ Résineux
■ Feuillus
■ Bois exotiques
■ Dérouleur

Zones boisées

©IGN BD Carthage
Corine Land Cover

Source : Agreste - Enquête exploitations forestières et scieries 2007

Récolte de bois et production de sciage dans les Pays de la Loire en 2007

	Loire Atlantique	Maine et Loire	Mayenne	Sarthe	Vendée	Pays de la Loire	évolution 2007/2006	France
Récolte de bois d'œuvre (en m³ récoltés)								
Chêne	11 068	16 951	17 617	45 091	3 252	93 979	0,5%	2 804 577
Châtaigner	54	3 977	2 070	5 264	860	12 225	-15,3%	252 753
Peuplier	9 757	83 947	10 391	50 075	17 721	171 891	3,8%	1 575 284
Autres feuillus	197	2 947	5 339	15 470	236	24 189	13,4%	1 706 665
Total feuillus	21 076	107 822	35 417	115 900	22 069	302 284	2,5%	6 339 279
Pin maritime	25 001	72 204	387	63 997	7 929	169 518	29,4%	5 592 517
Douglas	4 148	3 352	14 062	9 956	4 600	36 118	116,5%	1 799 515
Pin sylvestre	5 326	4 879	571	9 543	284	20 603	24,7%	1 088 455
Autres résineux	2 684	11 332	8 867	23 777	317	46 977	47,3%	7 920 717
Total résineux	37 159	91 767	23 887	107 273	13 130	273 216	39,4%	16 401 204
Total bois d'œuvre	58 235	199 589	59 304	223 173	35 199	575 500	17,2%	22 740 483
Récolte de bois d'industrie et de feu (en m³ récoltés)								
Feuillus	247	8 233	6 469	21 055	1 813	37 817	-6,9%	5 041 996
Résineux	6 847	34 742	12 404	123 706	6 980	184 679	38,2%	6 760 583
Total bois de trituration	7 094	42 975	18 873	144 761	8 793	222 496	27,7%	11 802 579
Feuillus	1 226	2 115	193	4 458	1 843	9 835	4,5%	272 562
Résineux	475	716	1 500	410	165	3 266	-76,7%	109 331
Total bois d'industrie divers	1 701	2 831	1 693	4 868	2 008	13 101	-44,1%	381 893
Bois énergie	12 312	8 525	6 662	24 312	1 735	53 546	-1,8%	2 765 331
Total bois d'industrie et feu	21 107	54 331	27 228	173 941	12 536	289 143	14,7%	14 949 803
TOTAL RECOLTE	79 342	253 920	86 532	397 114	47 735	864 643	16,4%	37 690 286
Production de sciages (en m³ de sciages)								
Chêne	6 630	3 250	21 162	7 727	10 146	48 915	13,5%	1 062 577
Hêtre	308	152	6 196	1 431	1 327	9 414	-11,5%	411 949
Peuplier	5 718	12 597	561	4 657	862	24 395	18,9%	354 164
Autres feuillus	292	3 838	1 060	887	7 622	13 699	-0,4%	162 992
Total feuillus	12 948	19 837	28 979	14 702	19 957	96 423	9,6%	1 991 682
Pin maritime	8 341	26 788	0	9 060	22 158	66 347	26,2%	1 823 165
Douglas	1 234	1 565	3 126	1 143	17 836	24 904	-13,0%	787 604
Pin sylvestre	2 483	1 359	1 598	407	15 797	21 644	17,5%	598 802
Autres résineux	6 284	1 769	5 870	1 736	15 576	31 235	36,1%	4 863 208
Total résineux	18 342	31 481	10 594	12 346	71 367	144 130	17,6%	8 072 779
Bois tropicaux	58 321	67	0	0	19 199	77 587	-3,4%	141 494
TOTAL SCIAGES	89 611	51 318	39 573	27 048	110 523	318 140	9,4%	10 205 955
Dont sciages séchés	24 674	1 348	8 924	250	79 877	115 073	-1,6%	1 116 054
Produits connexes de scierie (en tonnes)								
Trituration	21 377	25 814	15 663	7 981	23 096	93 931	0,1%	4 823 007
Autres utilisations	24 782	24 737	14 519	20 743	64 231	149 012	10,1%	4 363 122
Total produits connexes	46 159	50 551	30 182	28 724	87 327	242 943	6,0%	9 186 129

Source : Agreste - Enquête exploitations forestières et scieries 2007



**Direction régionale de l'alimentation,
de l'agriculture et de la forêt
Pays de la Loire**

Service régional de l'information
statistique et économique
12, rue Menou - 44035 NANTES CEDEX 1
Tél. : 02 40 12 36 39 - Fax : 02 40 12 36 43
Mél : srise.draaf.pays-de-la-loire@agriculture.gouv.fr
Site internet : www.draaf.pays-de-la-loire.agriculture.gouv.fr

Directrice de la publication : I. Nuti
Rédacteur en Chef : P. Millon
Rédaction : H. de Lansalut (SREFAR) et P. Ecomard
Impression : SRISE à NANTES
Composition : B. Guy
Dépôt légal : à parution
ISSN : en cours
Prix : 2,5 €