

LES LIVRAISONS DE LAIT EN 2008

La production de lait de vache augmente et va presque totalement à l'industrie de transformation laitière. La région Poitou-Charentes est le premier producteur de lait de chèvre en France. Sa production représente 37 % de la valeur nationale avec un troupeau avoisinant près du tiers du cheptel national.

Les livraisons de lait de vache augmentent de 0,3 % en Poitou-Charentes

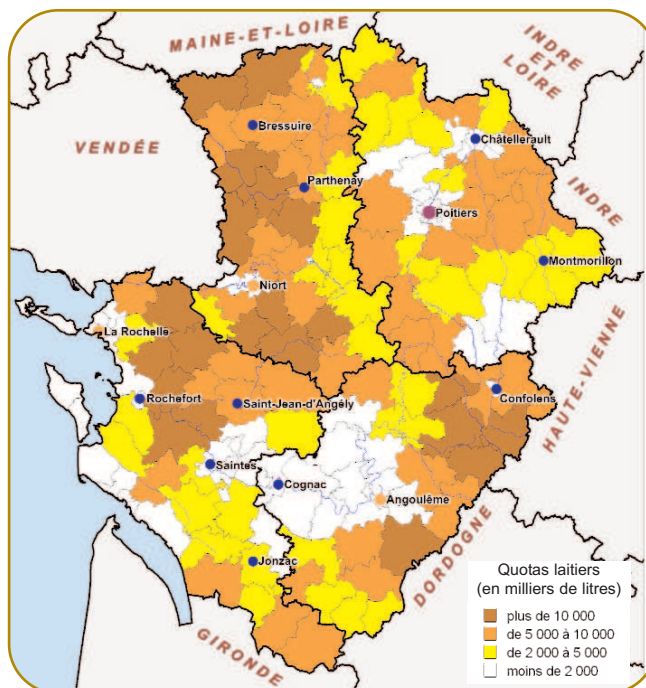
Cette légère hausse correspond à l'augmentation des quotas laitiers en 2008. Dans le même temps le nombre de vaches laitières diminue (- 1,6 %). Cette tendance est constante depuis le début des années 1980. Durant cette période, le nombre de vaches a presque été divisé par trois pour s'établir à 105 000. En comparaison le nombre de vaches nourrices en 2008 est de 222 400, l'effectif ayant été multiplié par 1,3 sur la même période. Au niveau France entière, la collecte augmente de 3,7 % soit une évolution forte par rapport à celle de l'ensemble des 27 pays de L'Union Européenne (1 %). Seule la Pologne est au-dessus avec une croissance de 4,2 %.

La production régionale commercialisable du troupeau laitier est estimée en 2008 à 699 millions de litres. La quasi-totalité est destinée à l'industrie de transformation laitière.

Cette livraison a été collectée auprès de 1 939 producteurs par 22 établissements différents dont 12 basés hors du Poitou-Charentes. Le nombre de producteurs diminue fortement en 2008 (12 %) après une baisse de 7 % l'année précédente.

Parmi les exploitants ayant déclaré des quotas laitiers en 2008, près de 40 % ont un statut d'exploitant individuel. Parmi eux, 12 % ont moins de 40 ans, 58 % ont un âge compris entre 40 et 55 ans et 30 % ont plus de 55 ans. Ceux susceptibles de cesser leur activité pour un départ à la retraite (60 ans

Répartition des quotas laitiers par canton en 2008



Source : IGN BD Carto - Agreste - SISA - ASP

et plus) représentent plus de 12 % de cette population, mais le poids de leurs quotas est plus faible (6 %).

Les établissements laitiers de Poitou-Charentes ont collecté 83 % de la production régionale de lait de vache destinée à l'industrie, soit un niveau identique à celui de 2007.

La répartition départementale des livraisons de lait de vache reste stable : 40 % provient des Deux-Sèvres. Le solde se partage entre la Charente-Maritime (23 %), la Charente (20 %) et la Vienne (17 %). En marge du lait livré à l'industrie, les exploitants agricoles utilisent 1,5 millions de litres pour la fabrication de produits fermiers.

Plus de 2 millions de litres de lait "bio"

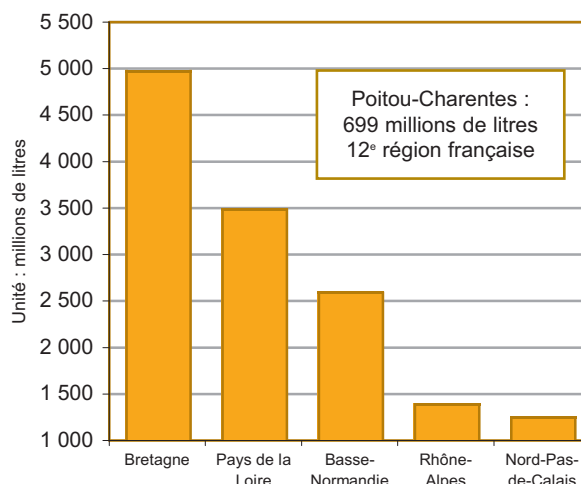
Les livraisons de lait de vache bio diminuent entre 2007 et 2008 de 8 % pour atteindre un niveau de 2,2 millions de litres, ce qui représente plus de 1 % de l'ensemble du lait. Le volume a été multiplié par deux depuis 2001. La première région productrice (Pays de la Loire) participe pour près du quart de la quantité France entière. Notre région occupe la treizième place. Nationalement le principal débouché du lait de vache bio est le lait conditionné.

Le Grenelle de l'environnement propose d'atteindre 20 % de produits biologiques dans les commandes de la restauration collective publique. Pour y parvenir les superficies agricoles bio devront s'étendre. En 2006, elles représentent 2 % de la surface agricole. L'objectif est de 6 % en 2012.

Dégradation au dernier trimestre 2008

La conjoncture est particulièrement fluctuante sur le marché du lait. Très favorable en début d'année, elle se détériore en fin d'année. Cette situation, amorcée en juillet 2007 se poursuit jusqu'en septembre 2008. La tendance s'inverse au dernier trimestre : le prix du lait chute alors fortement de près de 12 % par rapport à fin 2007. Globalement, le cours atteint une valeur annuelle supérieure à celle constatée en 2007. Pourtant, ce prix continue à se dégrader pendant le premier semestre 2009. Mais cette situation s'améliore en fin d'année pour atteindre un niveau voisin de 29 euros par hl en novembre dernier.

Les cinq principales régions livrant du lait de vache à l'industrie en 2008



Source : AGRESTE - Enquête Annuelle Laitière 2008

~ Définitions ~

Production totale de lait commercialisable ou production finale :

Elle correspond à la production traite totale, déduction faite des pertes et de la quantité de lait utilisée pour l'alimentation des jeunes animaux.

Livraison de lait à l'industrie :

Elle correspond à la quantité de lait livrée par les producteurs d'un département considéré indépendamment du lieu d'implantation du collecteur (coopérative ou industriel privé).

Vente directe :

Elle est définie par opposition à la livraison à un collecteur agréé.

Livraisons de lait de vache à l'industrie (en millions de litres)

	2002	2003	2004	2005	2006	2007	2008
Charente	147,46	142,61	142,17	149,08	141,50	139,64	140,31
Charente-Maritime	175,21	174,16	171,88	180,22	169,84	160,07	153,76
Deux-Sèvres	273,52	263,73	267,62	274,83	260,99	266,49	274,78
Vienne	121,63	119,70	119,35	125,98	118,87	118,90	117,89
Région Poitou-Charentes	717,82	700,20	701,02	730,11	691,19	685,11	686,73

Source : AGRESTE - Enquête Annuelle Laitière

La production de lait de chèvre dépasse les 200 millions de litres depuis 2003

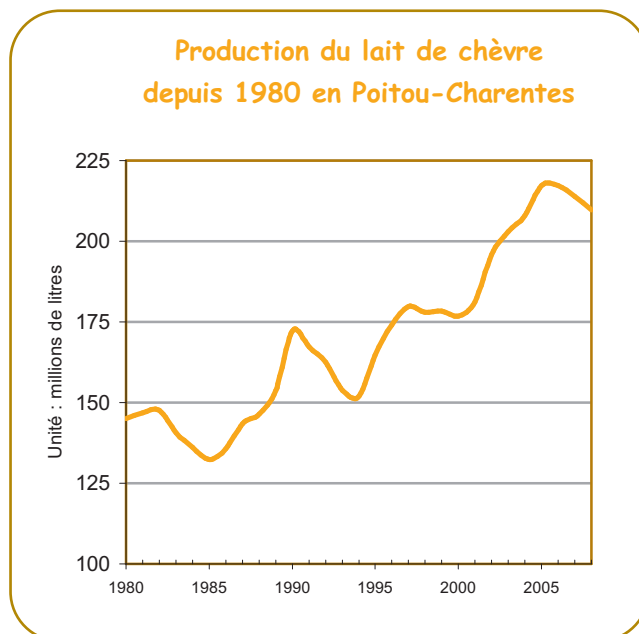
En 2008, la production totale de lait de chèvre commercialisée est évaluée à 210 millions de litres soit une baisse de 2 %. Ce niveau se maintient au dessus des 200 millions depuis 2003. Avec 267 500 têtes le troupeau de chèvres diminue de 1 %.

Depuis 1980, la production a augmenté de 48 %. Cette croissance n'a pas été constante. Elle a été marquée par deux baisses : la première est survenue entre 1982 et 1985 et la seconde au début des années 1990, toutes deux ayant pour origine un excédent de l'offre de lait sur le marché. Les conséquences ont été une diminution du prix du lait payé aux producteurs entraînant ainsi une restructuration de la filière.

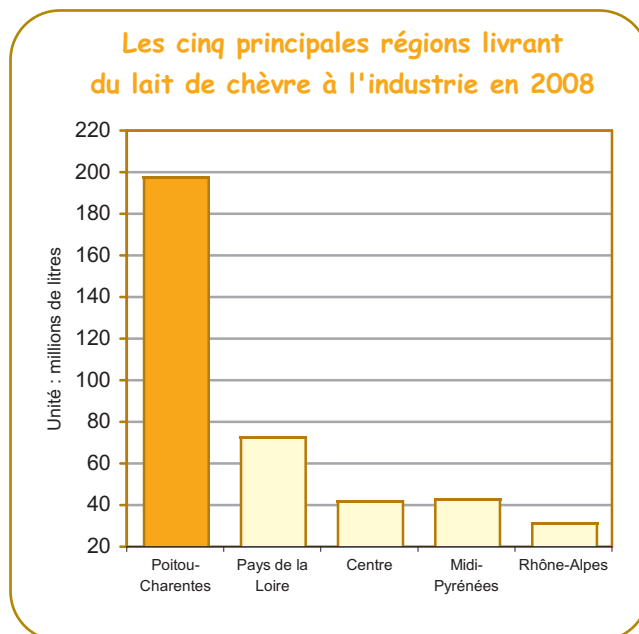
La région est le leader national de cette production. Elle a produit 37 % du lait de chèvre en 2008. Ce pourcentage fluctue entre 37 et 40 % depuis 1980. La région Pays de la Loire arrive au deuxième rang, loin derrière, avec une quantité produite 2,5 fois moindre. La quasi-totalité de la production a été livrée à l'industrie de transformation laitière laissant une très faible place à la production d'origine fermière. La production de lait bio de chèvre représente moins de 1 % de la production totale.

Les livraisons régionales ont une nouvelle fois diminué par rapport à l'exercice précédent (- 2 %). Cette baisse est plus forte que celle constatée au niveau France entière. Le département des Deux-Sèvres, fortement spécialisé dans l'élevage caprins, représente plus de 60 % de l'ensemble régional.

Le lait de chèvre n'est pas soumis aux quotas laitiers contrairement au lait de vache, mais un dispositif contractuel entre producteurs et industriels encadre sa production.



Source : AGRESTE - Statistique Agricole Annuelle



Source : AGRESTE - Enquête Annuelle Laitière 2008

Livraisons de lait de chèvre à l'industrie (en millions de litres)

	2002	2003	2004	2005	2006	2007	2008
Charente	14,30	14,71	15,72	17,11	17,68	16,47	16,84
Charente-Maritime	11,05	11,25	11,81	12,46	12,85	12,73	12,91
Deux-Sèvres	115,91	121,62	122,45	125,65	124,36	122,89	118,99
Vienne	44,61	45,84	46,97	50,37	50,53	49,81	49,41
Région Poitou-Charentes	185,88	193,41	196,95	205,59	205,42	201,91	198,15

Source : AGRESTE - Enquête Annuelle Laitière

Agreste Poitou-Charentes - Enquête Annuelle Laitière

Livraisons de lait de vache à l'industrie par région

Unité : millions de litres

Région des producteurs	2007	2008	Evolution 2008/2007
Bretagne	4 706	4 988	+ 6,0 %
Pays de la Loire	3 272	3 497	+ 6,9 %
Basse-Normandie	2 483	2 601	+ 4,8 %
Rhône-Alpes	1 396	1 403	+ 0,5 %
Nord-Pas-de-Calais	1 226	1 263	+ 3,0 %
Lorraine	1 183	1 225	+ 3,6 %
Auvergne	1 062	1 064	+ 0,2 %
Franche-Comté	1 051	1 074	+ 2,2 %
Picardie	877	889	+ 1,4 %
Midi-Pyrénées	844	853	+ 1,1 %
Haute-Normandie	796	835	+ 4,9 %
Poitou-Charentes	685	687	+ 0,3 %
Champagne-Ardenne	655	665	+ 1,5 %
Aquitaine	645	643	- 0,3 %
Centre	452	458	+ 1,3 %
Bourgogne	355	359	+ 1,1 %
Alsace	281	287	+ 2,1 %
Limousin	176	179	+ 1,7 %
Languedoc-Roussillon	83	85	+ 2,4 %
Ile-de-France	42	43	+ 2,4 %
Provence-Alpes-Côte d'Azur	31	27	- 12,9 %
TOTAL France	22 301	23 125	+ 3,7 %

Source : Agreste Enquête Annuelle Laitière

Livraisons de lait de chèvre à l'industrie par région

Unité : millions de litres

Région des producteurs	2007	2008	Evolution 2008/2007
Poitou-Charentes	202	198	- 2,0 %
Pays de la Loire	69	73	+ 5,8 %
Centre	43	42	- 2,3 %
Midi-Pyrénées	42	43	+ 2,4 %
Rhône-Alpes	33	32	- 3,0 %
Aquitaine	15	15	ns
Bretagne	13	13	ns
Limousin	9	8	- 11,1 %
Auvergne	6	6	ns
Bourgogne	4	4	ns
Languedoc-Roussillon	2	2	ns
Provence-Alpes-Côte d'Azur	2	2	ns
Corse	1	1	ns
Franche-Comté	0	0	ns
Haute-Normandie	0	0	ns
TOTAL France	441	439	- 0,5 %

Source : Agreste Enquête Annuelle Laitière

~ Pour en savoir plus ~

- Agreste Poitou-Charentes n° 28 - Décembre 2009 - "Poitou-Charentes : 105 000 vaches laitières en 2008".

Agreste : la statistique agricole

Préfecture de la région Poitou-Charentes
 Direction Régionale de l'Alimentation, de l'Agriculture et de la Forêt
 Service Régional de l'Information Statistique et Economique
 20, rue de la Providence - BP 537
 86020 POITIERS CEDEX
 Tél. 05.49.03.11.91 - Fax : 05.49.03.11.99
 e-mail : srise.draaf-poitou-charentes@agriculture.gouv.fr

Directeur de la publication : Martin GUTTON

Rédacteur : Alain DUBOIS

Composition : SRISE Poitou-Charentes

Impression : SRISE Poitou-Charentes

ISSN : 1282-2205

<http://draaf.poitou-charentes.agriculture.gouv.fr/statistique-agricole>

<http://draaf.poitou-charentes.agriculture.gouv.fr>