



Une publication de la Direction Régionale de l'Alimentation, de l'Agriculture et de la Forêt

Février 2010 - N° 4

LE BILAN DE L'ANNEE AGRICOLE 2009

## Récolte 2009 : des résultats meilleurs que prévus

*La chute des cours en 2008 a conduit les agriculteurs à réduire leurs surfaces en blé tendre. Les caprices de la météo ont renforcé cette position. Les cultures de printemps, en particulier celles du tournesol, ont bénéficié du report des surfaces non ensemencées à l'automne.*

*Les rendements des céréales d'hiver sont bons dans l'ensemble, ceux du colza bien meilleurs que prévus. Malgré le temps très sec de l'été 2009, les cultures de printemps affichent aussi des résultats corrects.*

### Records de froid en hiver et de chaleur en été

L'hiver 2008-2009 a été particulièrement rude en Poitou-Charentes et arrive au 5<sup>e</sup> rang des hivers les plus froids de ces 20 dernières années. Comparé à l'hiver 2006-2007, l'écart des températures est de l'ordre de 3 °C en moins.

Janvier a été marqué par une vague de grands froids sur la région (- 2 °C par rapport aux normales saisonnières), un épisode neigeux et une tempête. Ensuite février, moins chahuté malgré un coup de vent, a ramené les températures hivernales à une valeur plus proche de la moyenne trentenaire. La pluviométrie

a été très basse (seulement un quart de la moyenne régionale sur 30 ans).

Sur l'ensemble des cinq premiers mois de la campagne 2008-2009, la température moyenne saisonnière se situe 1 °C sous la normale et le déficit hydrique est de 15 %. L'hiver long et froid a freiné l'évolution des cultures qui ont accusé un retard de 10 jours à 3 semaines.

Deux accidents météorologiques avec grêle, vents violents et trombes d'eau (le 11 mai et le 8 juin dans une moindre mesure) ont marqué le printemps 2009. Traversant la région, ils ont causé des dégâts importants sur les cultures et les vignes, notamment en Charente.

Le printemps et surtout l'été enregistrent des températures supérieures à la moyenne et positionnent l'été 2009 au 5<sup>e</sup> rang des étés les plus chauds depuis 20 ans, mais loin derrière celui de 2003.

La pluie a été quasi normale au printemps, excédentaire en juin et juillet sans pour autant combler le déficit accumulé depuis le début de la campagne. Les perturbations peu fréquentes en août ont eu pour conséquence une sécheresse critique, conduisant à des restrictions partielles ou totales des usages de l'eau.

La durée d'insolation a été excédentaire de 227 heures durant la campagne. Le mois de juin très ensoleillé affiche 65 heures de soleil en plus que la normale.

Au final sur la campagne 2008-2009, il est tombé, dans la région, 667 mm d'eau soit un déficit de 112 mm par rapport à la moyenne. Le thermomètre a enregistré une moyenne annuelle proche de la moyenne trentenaire, soit 12,6 °C.

### Un ensoleillement exceptionnel

Campagne 2008-2009	Cognac	La Rochelle	Niort	Poitiers	Poitou-Charentes
<b>Température moyenne (°C)</b>	13,2	13,1	12,3	11,7	12,6
Moyenne 1971-2000	12,8	13,0	12,2	11,4	12,4
<b>Insolation (nombre d'heures)</b>	2 144	2 363	2 164	2 023	2 176
Moyenne 1971-2000	1 945	2 056	1 934	1 863	1 949
<b>Pluviométrie (mm)</b>	725	633	708	603	667,0
Moyenne 1971-2000	790	765	874	686	779,0

Source : Météo France

## Report des cultures d'hiver sur les cultures de printemps

Avec les mauvaises conditions climatiques de l'automne 2008, les récoltes de la campagne précédente des maïs et du tournesol se sont prolongées. En conséquence, les labours pour la campagne 2008-2009 ont été retardés et la mise en place du **blé** a été difficile. Les agriculteurs n'ont pas pu réaliser toutes leurs intentions de semis (37 000 ha de moins, soit - 9 %).

Le **colza**, dont les rendements 2008 avaient été décevants, continue pour la deuxième année consécutive à perdre des surfaces (- 6 %) dans la région à l'inverse des autres zones de production. L'ensemble des superficies du blé tendre et du colza est en retrait d'environ 44 400 ha. Cette diminution a été totalement compensée par celle des cultures de printemps : 44 700 ha de plus en **tournesol**, **maïs** et **orge de printemps**. Le recul des surfaces de blé s'est opéré surtout au profit du tournesol dont la sole a augmenté de 22 400 hectares.

Les bons résultats 2008 des **pois protéagineux** et la chute des cours des céréales et des oléagineux ont contribué à l'explosion des surfaces de pois (+ 29 %).

Les surfaces en **cultures non alimentaires** couvrent 91 600 ha, soit une augmentation de plus de 30 % des surfaces, augmentation imputable uniquement aux cultures énergétiques, mais elles ne rattrapent pas le niveau de 2007.

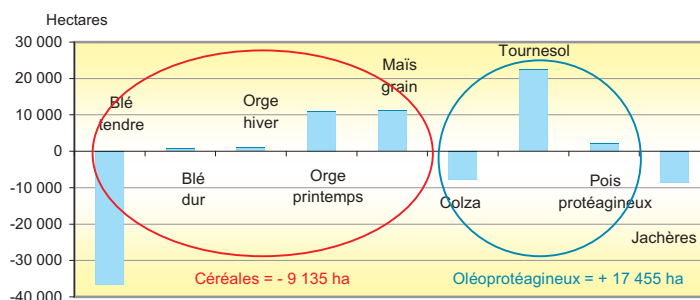
## Très bonne qualité des céréales

Grâce à la perte d'un étage foliaire, la végétation a retrouvé, vers la fin du printemps, un rythme normal. Ainsi, les moissons ont pu se dérouler à des dates conformes à la normale.

La très bonne qualité de toutes les céréales est au rendez-vous cette année : les poids spécifiques comme la teneur en protéine sont élevés, notamment pour le **blé dur** où les taux de protéine frisent l'excellence. Leurs rendements ont dépassé les espérances. La moyenne régionale s'est établie comme en 2005, une des meilleures années, à 62 q/ha.

Les rendements des **orges** (d'hiver et de printemps) resteront dans les mémoires : avec une moyenne de

## Belle progression des surfaces en tournesol



Évolution des surfaces entre 2008 et 2009

Source : Agreste - SAA 2008 - SAP 2009

62 q/ha, les résultats dépassent ceux des cinq dernières années. Les orges obtiennent également des calibrages élevés.

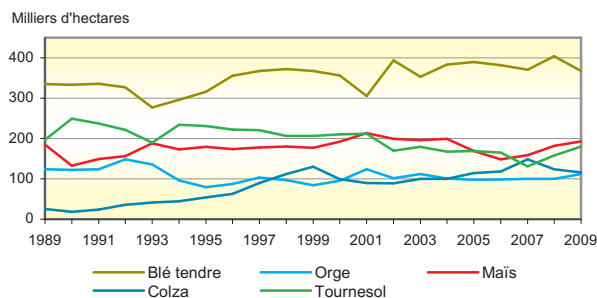
En revanche les rendements en **blé tendre** sont plus hétérogènes avec des écarts importants. Ils restent cependant très corrects (67 q/ha). Les semis tardifs ont été plus sensibles aux conditions climatiques sèches du mois de mars. Les attaques de cécidomies dans le nord de la région ainsi que le manque d'eau récurrent dans cette zone ont particulièrement affecté les rendements.

La récolte de **triticale** s'est terminée fin juillet avec une hétérogénéité dans la qualité.

L'orobanche, principalement détectée en Charente-Maritime, se rencontre dans une moindre mesure dans les autres départements de la région. Les bons rendements du **colza** ont été affectés par cette plante parasitaire. Mais ils ont été aussi pénalisés par l'insuffisance de l'eau du mois de mars. Malgré les écarts, les résultats en colza avoisinent 35 q/ha, ce qui constitue, pour la région, une très bonne moyenne.

Les **pois protéagineux** ont obtenu des rendements records, jamais atteints dans la région.

## Progression des cultures de printemps



Source : Agreste - SAA - SAP 2009

## Hausse importante de la production de colza non alimentaire

Récolte 2009	Surface (ha)	Rendement (q/ha)	Production (q)	Evolution 2009/2008 Surface	Evolution 2009/2008 Production
Blé tendre	367 620	67	24 568 260	- 9,3 %	- 6,9 %
Blé dur	38 080	62	2 367 940	+ 2,5 %	+ 9,8 %
Orges	111 890	62	6 940 250	+ 11,9 %	+ 12,8 %
Total maïs grain	192 020	86	16 590 790	+ 5,7 %	+ 0,6 %
Colza	116 220	35	4 031 790	- 6,9 %	+ 16,7 %
dont colza non alimentaire	65 790	35	2 297 365	+ 14,2 %	+ 42,4 %
Tournesol	180 390	25	4 486 510	+ 13,6 %	+ 20,2 %
Pois protéagineux	9 180	46	417 700	+ 28,4 %	+ 30,1 %
Maïs fourrage	54 000	101	5 453 000	+ 1,3 %	- 15,4 %
Prairies et STH	470 900	65	30 390 970	- 2,3 %	- 35,6 %

Source : Agreste - SAP 2009

## Cultures de printemps : de bonnes surprises

Compte tenu du temps sec de l'été, les agriculteurs ont été plutôt agréablement surpris par les résultats. Les rendements en **tournesol** s'échelonnent entre 17 et 33 q/ha, en fonction des dates de semis et du type de sol. La moyenne régionale avoisine 25 q/ha comme en 2008. Cette récolte est à inscrire dans les annales : c'est la première fois que de nombreux séchoirs n'ont pas été utilisés, allégeant ainsi les charges de récolte. Néanmoins, la finition rapide des grains a fait chuter d'environ un point la teneur en huile.

Les **lupins** dont les surfaces sont en augmentation, ont obtenu des bons rendements grâce notamment à une bonne maîtrise technique.

Les rendements moyens des **maïs** sont meilleurs que prévus, malgré des écarts très importants :

- ✓ Les cultures **irriguées** ont obtenu des belles performances sur les bassins non affectés par les arrêts d'irrigation avec, pour quelques situations, un rendement approchant 140 q/ha. La moyenne régionale s'établit à 103 q/ha contre 101 q/ha en 2008.
- ✓ En cultures **non irriguées**, une bonne fertilité des épis a compensé en partie les effets du manque d'eau. Les rendements moyens atteignent des niveaux corrects en terres profondes et fonds de vallée mais ils sont très hétérogènes. Les cultures en sols séchant ont souffert de l'absence de pluie. Le rendement moyen régional est moins élevé qu'en 2008 : 68 q/ha contre 73 q/ha avec des différences très importantes.
- ✓ Dans l'ensemble les **taux d'humidité** des grains sont excellents et se situent autour de 23-24 % contre 32-33 % en 2008.

## Vigne : rendements hétérogènes

La grêle du 11 mai et celle, moins grave, du 8 juin ont touché les zones autour de Rouillac, Blanzac et Jurignac endommageant sévèrement 2 000 ha de vignes en Charente.

Dans la zone **Cognac**, la récolte, terminée vers la mi-octobre, s'est déroulée sous de bonnes conditions météorologiques. Celles-ci ont favorisé l'évolution des teneurs en sucres en fin de cycle et la progression du titre volumique alcoométrique, des degrés relativement forts avoisinant 11° ont pu ainsi être observés. Les rendements, dans l'ensemble corrects, sont très hétérogènes allant de faibles dans les zones grêlées à 130 hl/ha (*voire beaucoup plus*) pour certaines parcelles. Ils sont supérieurs aux prévisions. La moyenne régionale s'approche de 111 hl/ha. Un dispositif d'achat de vendanges fraîches pour compenser les volumes insuffisants dans les zones touchées par la grêle du 11 mai 2009 a été mis en place.

Prévue par la réglementation, l'**affectation parcellaire** s'est faite au moment des déclarations de récolte, la part des différentes utilisations finales des cépages double fin s'est donc modifiée. Le débouché « moûts de vinification » a reçu un certain intérêt de la part des viticulteurs, les prix des jus de raisins incitant moins à s'orienter vers ce débouché.

Les vendanges se sont également bien passées dans le **vignoble du Poitou**. Les rendements sont bons et les taux alcoométriques peuvent dépasser 12 %.

Avec 130,8 millions d'équivalent bouteilles, les sorties de cognac 2009 enregistrent une baisse de 15 % par rapport à 2008. Les marchés étrangers représentent 96,3 % des expéditions. L'Amérique représente 32,4 % de part de marché et la France 5 %.

## Des melons de qualité avec des prix chahutés

Les conditions climatiques orageuses de juin expliquent les entrées en production du **melon** très hétérogènes.

Les premiers melons ont été cueillis la dernière semaine de juin. Le rendement des cultures **sous abri bas** se situe autour de 17 t/ha avec malgré tout des écarts de rendements importants entre producteurs (*de 15 à 20 t/ha*).

Le rendement moyen des melons de **plein champ** est meilleur (*18 t/ha*) que pour les cultures sous abris bas mais les résultats sont également hétérogènes entre producteurs. Le manque de précipitations au cours des mois d'août et septembre a pénalisé les exploitations en cultures sèches.

Globalement l'état sanitaire des cultures a été très satisfaisant. Quelques cultures de Charente-Maritime ont cependant subi de fortes attaques de fusariose assorties quelquefois de sclérotinia.

Une très bonne qualité des fruits avec peu de déchets et des taux de sucre élevés caractérisent l'année.

L'arrivée tardive des melons en provenance des autres régions du sud a inondé le marché au mois d'août. L'afflux des melons s'est opéré en même temps que le pic de production dans la région. Les prix ont en conséquence chuté. Fin août, le marché s'assainit avec des prix redevenus plus corrects.

## Important déficit fourrager à l'automne

A la sortie de l'hiver, la repousse des **prairies** a été freinée par le froid. Le pâturage des animaux a dû être retardé. Les ensilages d'herbe ont démarré tardivement. Mais, d'une manière générale la production de **fouillage** est très bonne. Ainsi, les stocks de fourrage ont pu être correctement constitués. Cette campagne est marquée par de nombreux épisodes orageux et par une répartition hétérogène de la pluie. Cela contribue au déficit hydrique qui s'amplifie dans certains secteurs. Aussi la production de printemps et de début d'été est à relativiser dans les zones d'élevage des plaines argilo-calcaires du nord de la région.

Les prairies ont souffert du temps sec de l'été et de l'automne. Le début de reprise après les pluies a été stoppé par le froid de la mi-octobre. Avec des repousses d'automne quasi nulles, les éleveurs ont été contraints de recourir, depuis le mois de juillet, aux stocks de fourrages de manière importante. Les troupeaux ne pouvant plus pâturer sont rentrés avec un bon mois d'avance.

Les fortes chaleurs et les déficits hydriques en août ont accéléré la maturité des **maïs** destinés à l'**ensilage**.

Certaines parcelles ont été récoltées fin août, début septembre. Le **maïs fourrage** a été récolté souvent trop sec, les silos sont alors plus difficiles à tasser.

Malgré les nouvelles mesures de la PAC concernant les surfaces en herbe, les investissements et les renouvellements en prairies restent limités. L'incertitude climatique depuis juillet a retardé les semis. Les nouvelles prairies, mal implantées, ainsi que les prairies vieillissantes risquent d'avoir une productivité faible au printemps 2010.

## Commercialisation difficile des pommes de terre primeurs

En 2009, 137 ha de  **pommes de terre primeurs**  ont été mis en place dans l'île de Ré. L'ensemble des superficies en pommes de terre primeurs est évalué à 180 ha en Charente-Maritime et 200 ha dans la région.

Dans l'île de Ré, deux variétés sont cultivées, 80 % en Alcmaria et le reste en Charlotte.

Les premières récoltes, hors AOC, ont commencé en avril, celles des AOC le 23 avril, ce qui est conforme au calendrier. Les conditions climatiques sont globalement bonnes. Cependant, le **taupin** constitue un souci sanitaire récurrent et provoque cette année encore des dégâts sur les pommes de terre en fin de saison. Il existe très peu de moyens de lutte contre cet insecte.

Les rendements sont corrects mais avec la crise, la commercialisation des pommes de terre primeurs a été très difficile. Fin mai, début juin, le blocage des centrales d'achat n'a pas permis aux producteurs de livrer leur production engendrant en premier lieu des pertes et ensuite des expéditions à un prix plus bas.

## Le lait de chèvre conforte sa position de leader

Première région productrice du  **lait de chèvre**  (2 167 200 hl), le Poitou-Charentes conforte sa position de leader national en augmentant ses livraisons de 8,5 %. Plus de 60 % de la livraison à l'industrie proviennent des Deux-Sèvres.

Plus d'un tiers du troupeau caprin est élevé en Poitou-Charentes. Les Deux-Sèvres se positionne au 1<sup>er</sup> rang français et la Vienne au 2<sup>e</sup>.

En 2009, le prix moyen du lait de chèvre s'établit à 60,6 €/hl soit une légère augmentation d'environ 1 % par rapport au prix 2008.

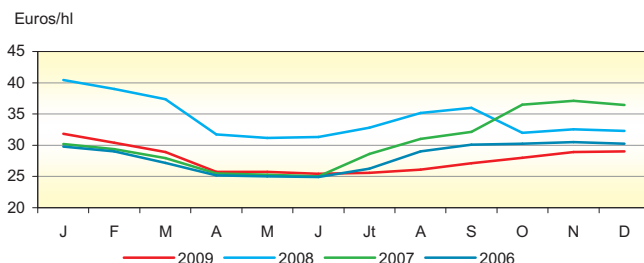
Le nombre de **vaches laitières** continue de diminuer avec environ 3 000 vaches en moins, soit une baisse de 3 %. Le troupeau des vaches nourrices est quasiment stable avec 221 700 têtes contre 222 400 en 2008.

Le département des Deux-Sèvres est également le premier producteur de lait de vache de la région. Deux litres sur cinq livrés à l'industrie proviennent des éleveurs deux-sévriens. En 2009, les livraisons de lait à l'industrie

s'établissent à 667 millions de litres, soit 20 millions de moins qu'en 2008. Les **quotas 2009** à hauteur de 765,7 millions de litres ne sont pas atteints.

Les cours du lait baissent depuis la fin d'année 2008. En moyenne sur l'année 2009, ils franchissent à peine la barre de 28 €/hl contre 34,4 €/hl en 2008.

### Remontée progressive depuis août 2009 du prix du lait de vache



Source : Agreste - SAA - SAP 2009

## Des cours chahutés

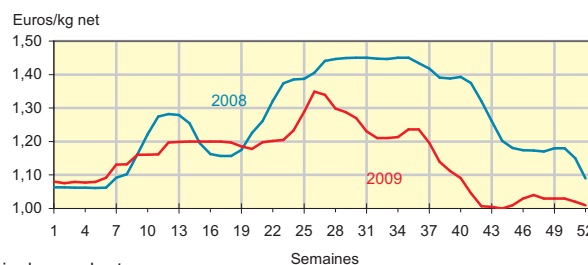
En 2009, les cours en **veaux d'engraissement** et **veaux d'élevage** ont été revalorisés et se sont bien maintenus au-dessus de ceux de 2008. En revanche les tarifs des vaches, surtout ceux des **réformes laitières**, se sont dégradés et demeurent inférieurs à ceux de 2008.

Face aux problèmes de fertilité dus à la Fièvre Catarrhale Ovine, les éleveurs ont encore diminué le troupeau de **brebis-mères**. Dans la région, les effectifs des ovins baissent de 3 %. Les cours avaient bien progressé au premier trimestre. Ensuite ils chutent puis remontent bien au dernier trimestre avec l'approche d'abord de la fête de l'Aïd-El-Kébir, puis de celle de Noël.

## Chute du prix du porc

Le marché du **porc charcutier** depuis le mois d'août 2009 est en grande difficulté. Les cours à la production ont dégringolé et ont frôlé en fin d'année la barre de 1,00 €/kg, soit un retrait de 10 % par rapport à 2008.

### Porc : forte baisse des cours lors du second semestre 2009



Source : Marché de Plérin

## Agreste : la statistique agricole

Préfecture de la région Poitou-Charentes  
 Direction Régionale de l'Alimentation, de l'Agriculture et de la Forêt  
 Service Régional de l'Information Statistique et Économique  
 20, rue de la Providence - BP 537  
 86020 POITIERS CEDEX  
 Tél. 05.49.03.11.91 - Fax : 05.49.03.11.99  
<http://draaf.poitou-charentes.agriculture.gouv.fr>  
<http://draaf.poitou-charentes.agriculture.gouv.fr/statistique-agricole>

Directeur de la publication : Martin GUTTON  
 Rédactrice : Marie-France MAROT  
 Composition : SRISE Poitou-Charentes  
 Impression : SRISE Poitou-Charentes  
 ISSN : 1282-2205  
 e-mail : [srise.draaf-poitou-charentes@agriculture.gouv.fr](mailto:srise.draaf-poitou-charentes@agriculture.gouv.fr)

© AGRESTE 2010

Prix : 3,00 €



# Agreste Poitou-Charentes



Une publication de la Direction Régionale de l'Alimentation, de l'Agriculture et de la Forêt

Février 2010 - N° 4

## Les faits marquants de l'année agricole 2009

- ✓ Depuis le 1<sup>er</sup> janvier 2009, la Direction Régionale de l'Agriculture et de la Forêt est devenue la **Direction Régionale de l'Alimentation, de l'Agriculture et de la Forêt (DRAAF)**.
- ✓ Le 1<sup>er</sup> avril, création de l'**Agence des Services et de Paiement (ASP)** et de **FranceAgriMer** (ordonnance du 25 mars 2009).
- ✓ Le 23 juin, par décret, le Ministère de l'Agriculture et de la Pêche devient le **Ministère de l'Alimentation, de l'Agriculture et de la Pêche**. **Bruno Le Maire** a été nommé ministre en remplacement de Michel Barnier élu député européen le 7 juin.  
.....
- ✓ Le décret du 9 janvier 2009 confie au Préfet la politique d'**installation**. Le Préfet définira notamment l'organisation du Comité Départemental à l'Installation (CDI), chargé de la mise en oeuvre du dispositif dans les départements. A cet effet, un **Point Info Installation (PPI)** est mis en place ainsi qu'un **Plan de Professionnalisation Personnalisé (PPP)** en remplacement du stage de 6 mois et du stage application 40 heures.
- ✓ Début février : le **Plan de Performance Énergétique (PPE)** a été lancé. Il combine un volet diagnostic pour évaluer l'efficacité énergétique de l'exploitation et un volet investissement pour réaliser des améliorations.
- ✓ **Bio** : depuis le 1<sup>er</sup> janvier, la production et l'étiquetage doivent répondre au nouveau règlement européen.
- ✓ Le Ministère de l'Agriculture a annoncé le 6 mai la mobilisation de 3 millions d'euros supplémentaires en faveur des conversions vers l'**agriculture biologique** en 2009, ce qui porte les crédits nationaux à 26 millions d'euros. Ces 3 millions sont complétés par des crédits européens (second pilier de la PAC), à hauteur de 55 %.
- ✓ Les **huîtres de Marennes-Oléron** en Charente-Maritime ont obtenu le 3 février le label européen de qualité «Indication Géographique Protégée» (IGP).
- ✓ Les éleveurs de la Coopérative des producteurs de la Charente ont créé une marque « **lapin des vignes** » pour une commercialisation en circuit court.
- ✓ Le 18 décembre, la Chine a reconnu l'indication géographique **Cognac**.  
.....
- ✓ A la suite de la **tempête Klaus**, une indemnisation complémentaire de 11,3 millions d'euros a été octroyée le 17 avril dans le cadre des calamités agricoles à 11 départements. La Charente est concernée par les pertes de fonds sur les noyers. Par ailleurs une reconnaissance complémentaire des dommages causés par le **gel de printemps 2008** sur la vigne a été reconnue pour la Vienne.
- ✓ **Calamités agricoles** : le 2 juillet, le comité national de l'assurance a reconnu 13 départements sinistrés à la suite de dommages causés par des chutes de neige, des excès de précipitations et des orages, ainsi que le gel. La Vienne et la Charente sont concernées.  
.....

- ✓ Au cours du congrès de la FNSEA les 31 mars, 1<sup>er</sup> et 2 avril au Futuroscope, Michel Barnier a annoncé le déblocage en 2010 d'une enveloppe de **170 millions d'euros** de crédits nationaux et européens pour accompagner les **céréaliers** dont le niveau des aides sera réduit dans le cadre du Bilan de Santé de la PAC.
  - ✓ Pour faire face aux difficultés de la **filière porcine**, 4 millions d'euros vont être débloqués pour les éleveurs.
  - ✓ Début août, un plan de soutien pour la filière **fruits et légumes** a été décidé. L'ensemble des mesures en faveur de cette filière représente un effort global de l'ordre de 15 millions d'euros pour l'État. La Mutualité Sociale Agricole apporte également son appui à ce plan.
  - ✓ A l'occasion du Sommet de l'élevage, Bruno Le Maire a annoncé que la vaccination contre la **Fièvre Catarrhale Ovine** (FCO) resterait obligatoire en 2010. Elle sera prise en charge intégralement par l'État jusqu'au 30 mars 2010.
  - ✓ La France a décidé de verser une avance sur les **aides PAC** dès le 16 octobre au lieu du 1<sup>er</sup> décembre.
  - ✓ Le 27 octobre, à Poligny (Jura), le Président de la République a présenté un **Plan de Soutien Exceptionnel à l'Agriculture** française (PSEA). Au total, les mesures décidées représentent 1,65 milliard d'euros, dont un milliard de prêts bancaires à taux bonifiés et 650 millions sous forme de « soutiens exceptionnels » de l'Etat.
- .....
- ✓ Les coopératives Copélevage et Ted 16, implantées respectivement dans la Vienne et la Charente ont fusionné pour devenir **Copavenir**.
  - ✓ En décembre, la fusion de la Coopérative Agricole Charentaise et de Syntéane donne naissance à **Charentes Alliance**.
- .....
- ✓ Première phase du **recensement agricole 2010** : la mise à jour des listes des exploitations agricoles lors des commissions communales a commencé début octobre.

## Zoom sur la filière laitière

- ✓ Le 4 juin 2009, à la suite d'une longue et difficile négociation, un **accord interprofessionnel** est signé par le Centre National Interprofessionnel de l'Economie Laitière (CNIEL). Par ailleurs, le gouvernement, sur proposition de Michel Barnier, a annoncé un plan de 30 millions d'euros sous la forme d'un allègement des charges fiscales et sociales et d'un renforcement du dispositif de modernisation des bâtiments d'élevage.
- ✓ Le 12 juin, Michel Barnier a confirmé le gel de l'augmentation du **quota national**, prévu pour la campagne 2009-2010.
- ✓ Le 30 juin pour «valoriser davantage les produits laitiers», Bruno Le Maire a annoncé son intention de créer le label **«Lait de France»**, qui sera décerné par le Ministère de l'Alimentation, de l'Agriculture et la Pêche sur la base du volontariat.
- ✓ Le Ministre de l'Agriculture a annoncé le 15 septembre le déblocage de 30 millions d'euros supplémentaires pour les filières de **l'élevage** et notamment **l'élevage laitier**. Le 21 septembre, à la demande de Bruno Le Maire, les banques vont dégager 250 millions d'euros pour permettre aux exploitations laitières de reconstituer leur fonds de roulement.
- ✓ Le 19 octobre, la Commission Européenne a annoncé aux Ministres de l'Agriculture de l'Union une enveloppe additionnelle de 280 millions d'euros (dont 17 % pour la France) en faveur des **producteurs de lait**.

## Agreste : la statistique agricole

© AGRESTE 2010

Prix : 3,00 €

Préfecture de la région Poitou-Charentes  
 Direction Régionale de l'Alimentation, de l'Agriculture et de la Forêt  
 Service Régional de l'Information Statistique et Économique  
 20, rue de la Providence - BP 537  
 86020 POITIERS CEDEX  
 Tél. 05.49.03.11.91 - Fax : 05.49.03.11.99  
<http://draaf.poitou-charentes.agriculture.gouv.fr>  
<http://draaf.poitou-charentes.agriculture.gouv.fr/statistique-agricole>

**Directeur de la publication** : Martin GUTTON  
**Rédactrice** : Marie-France MAROT  
**Composition** : SRISE Poitou-Charentes  
**Impression** : SRISE Poitou-Charentes  
**ISSN** : 1282-2205  
 e-mail : [srise.draaf-poitou-charentes@agriculture.gouv.fr](mailto:srise.draaf-poitou-charentes@agriculture.gouv.fr)