

NOVEMBRE 2009

Conjoncture mensuelle

Climatologie

Météo du mois
d'octobre 2009

Viticulture

Prévision de production de
vin en 2009

Légumes

Courgettes, tomates,
concombre

Fruits

Poires, pommes.

Productions animales

Cours des bovins et ovins

Grandes cultures

Estimation des surfaces,
productions et rendements

Malgré quelques orages localisés, les vendanges se sont déroulées dans de bonnes conditions avec des raisins de très bonne qualité et un degré élevé. Elles sont maintenant terminées. La récolte régionale dépasse à peine les 12 millions d'hectolitres. La baisse de volume est légèrement moins importante que prévue (-6,7 % par rapport à l'année dernière et -22 % par rapport à la moyenne des cinq dernières années).

● ● ● ● ● ● CLIMATOLOGIE

Climatologie du mois d'octobre 2009

Villes	Moyenne (° Celsius)	Précipitations (mm)	Insolation écart à la normale (heures)
Carcassonne	15,9	33,2	63
Nîmes	16,4	85,8	54
Montpellier	16,6	104,8	61
Mende	10,6	67,4	n.d.
Perpignan	17,8	49,8	72

Source : Météo France Direction inter-régionale sud-est

n.d. : non disponible

Du premier au 12 et du 24 à la fin du mois, les températures sont douces. En revanche du 13 au 23 on assiste à une forte baisse des températures de près de 10°C. Les 16 et 19 octobre, les minimales descendent en dessous de 5°C et sont même négatives à l'intérieur des terres. Le soleil a été très présent sur l'ensemble de la région avec un excédent de 30 à 60 heures de plus que la normale.

Le nombre de jours de vent fort est supérieur à la normale d'un mois d'octobre. Du 20 au 21 une violente tempête de sud-est touche toute la

région avec des rafales de plus de 100 km/h sur le littoral.

Ce mois a connu deux perturbations orageuses qui ont donné de fortes pluies sur l'Hérault les 8 et 9 octobre et sur les Cévennes du 20 au 22. Les cumuls du mois sont proches de la normale sur le nord de l'Hérault et le Montpelliérain. Ils sont déficitaires avec moins de la moitié de la normale sur l'Aude et les Pyrénées-Orientales. Ailleurs les pluies du mois sont comprises entre la moitié et les trois quarts de la normale.

Prévisions de production de vin en 2009
Estimation au 1er novembre 2009

Unité : hl

	Aude	Gard	Hérault	Pyrénées-Orientales	Languedoc-Roussillon
AOC autres que VDN	762 300	880 000	494 000	289 000	2 425 300
VDN	8 700	0	31 000	236 000	275 700
Total AOC	771 000	880 000	525 000	525 000	2 701 000
Total VQPRD	771 000	880 000	525 000	525 000	2 701 000
Vins de pays	2 638 000	2 057 000	3 550 000	230 000	8 475 000
Autres vins, jus et moûts	211 000	258 000	450 000	10 000	929 000
TOTAL VINS	3 620 000	3 195 000	4 525 000	765 000	12 105 000

Source : Draaf Languedoc-Roussillon Srise et Service régional FranceAgriMer

Les vendanges sont maintenant terminées. La récolte régionale dépasse à peine les 12 millions d'hectolitres. La baisse de volume est légèrement moins importante que prévue (-6,7 % par rapport à l'année dernière et -22 % par rapport à la moyenne des cinq dernières années). Les Pyrénées-Orientales accusent la chute la plus sévère (-19 %) alors que le Gard est en légère augmentation de 2,4 %.

Malgré quelques orages localisés, les vendanges se sont déroulées dans de bonnes conditions avec des raisins de très bonne qualité et un degré élevé.

Les premières semaines de vendanges s'étaient avérées très en retrait au niveau quantitatif en particulier sur les blancs (baisse de 20 à 30 %). La fin des vendanges a permis de relativiser les prévisions pessimistes du début de récolte.

Aude

Finalement la récolte sur le vignoble audois n'est pas tout à fait aussi faible que les premières semaines de vendanges le laissaient croire. La sécheresse en juillet et août a provoqué une

importante diminution de la quantité récoltée mais la baisse ne serait que de 8,5 % par rapport à 2008 et non de 10 %. L'état sanitaire de la vendange est très correct dans l'ensemble, la qualité du vin devrait être bonne, les rouges seront concentrés.

Gard

Au 1er novembre, les prévisions sur le vignoble gardois sont quasiment inchangées par rapport à celles du mois dernier. Les volumes sont supérieurs à la récolte définitive 2008 (hausse de + 2,4 %). Le vignoble gardois présente un bon état sanitaire. Il a finalement souffert, comme les autres, de la sécheresse qui a engendré une diminution de la taille des baies donc, moins de jus, plus de degré et une belle qualité de vin attendue. La répartition par type de vin est pour l'instant approximative.

Hérault

Sur le vignoble héraultais, la gelée au printemps et la sécheresse estivale ont fortement impacté la production de raisins et la récolte sera bien inférieure à celle de

2008 (-8,7 %), mais ne sera pas aussi faible que prévu il y a un mois. Le manque d'eau et la chaleur du mois d'août avec des raisins n'ayant pas le temps de refroidir la nuit, ont entraîné un manque de jus. Dans certaines zones la sécheresse a provoqué un flétrissement des baies limitant leur croissance. L'état sanitaire est très bon et les professionnels annoncent un bon millésime. La répartition par type de vin se fera en fonction du marché.

Pyrénées-Orientales

La baisse sur le vignoble du Roussillon est encore plus importante que prévu lors des précédentes estimations (-19 % par rapport à 2008). La production sera inférieure à 800 000 hl. La priorité ayant été donnée aux vins doux naturels et autres AOC, ce sont surtout les autres vins qui sont affectés par cette baisse (-1/3 pour les Vins de pays et -2/3 pour les autres). La vendange s'est déroulée rapidement et dans de bonnes conditions. Les baies étaient petites mais le raisin était sain. Le vin sera de bonne qualité avec un bon degré et une faible acidité.

► COURGETTES

La concurrence intra-française et européenne est restée très forte jusqu'à mi-septembre. En deuxième quinzaine, l'arrivée sur le marché des nouvelles parcelles des productions du Gard alors que les productions des autres régions régressaient, a permis un raffermissement des cours. Mais l'arrivée de la courgette espagnole en fin de mois a fait chuter les prix qui ont rapidement atteint un niveau inférieur aux normes saisonnières. Fin octobre la campagne est terminée.

PRÉVISIONS RÉGIONALES DE RÉCOLTE DE COURGETTES au 1er novembre 2009

	Production		évolution
	2009	2008	%
Total	17 600	18 900	-6,9

Source : Srise

► TOMATES

La production de tomates industrie reprend avec des surfaces en hausse de 60 % par rapport à 2008.

Concernant la commercialisation des tomates de bouche, la dégradation du marché observée tout l'été s'est poursuivie en septembre. La concurrence bre-

tonne, hollandaise et belge demeure importante. En milieu de mois on note une remontée des cours avec notamment le bon niveau de prix obtenu en "cœur de bœuf". En fin de mois l'offre régionale décline, de nombreux producteurs arrêtent. Les cours se raffermissent. A la mi-

octobre c'est la fin de la campagne pour la plupart des producteurs régionaux. Toutefois l'offre demeure importante pour la période sur le marché du Roussillon qui souffre d'une forte concurrence espagnole et marocaine.

PRÉVISIONS DE PRODUCTION DE TOMATES au 1er novembre 2009

	surfaces 2009 (hectares)					productions destinées au marché du frais (tonnes)					
	marché du frais				industrie	2009		2008		%	
	serres chauffées	serres froides	plein air	Total frais	plein air	sous serres	plein air	sous serres	plein air	sous serres	plein air
Total tomates	120	67	98	285	443	42 800	4 500	47 590	6 910	-11,2	-53,6
<i>dont grappe</i>	<i>56</i>	<i>14</i>	<i>-</i>	<i>70</i>	<i>-</i>	<i>18 760</i>	<i>-</i>	<i>-</i>	<i>-</i>	<i>-</i>	<i>-</i>

Source : Srise

► CONCOMBRE

En septembre le marché a été très concurrencé par l'Espagne. Mais la bonne qualité du produit roussillonnais a permis de garder une clientèle. En octobre la concurrence espagnole accentue la baisse des cours et la mévente du produit mais les apports commencent à diminuer. Cependant les apports sont plus importants qu'en octobre 2008.

PRÉVISIONS RÉGIONALES DE RÉCOLTE DE CONCOMBRES au 1er novembre 2009

	surfaces			production		évolution
	serres chauffées	serres froides	Total	2009	2008	%
Total	21	47	68	9 502	8 664	9,7

Source : Srise

▶ POIRES

Les surfaces du verger régional de poirier, essentiellement localisé dans le Gard, restent stables. Les volumes de production sont largement au-dessus des résultats très médiocres de 2008. Les débouchés export de la poire guyot ont été moins bons que d'habitude. Les prix sur le marché français sont restés bas. La william's s'écoule surtout vers l'industrie (sirop et conserves).

PRÉVISIONS DE RÉCOLTE DE POIRES
au 1er novembre 2009

	Production		Évolution
	2009	2008	%
Guyot	3 200	2 500	28,0
William's	6 500	5 200	25,0
Autres été	200	180	11
Total été	9 900	7 880	25,6
Automne	1 000	1 100	-9,1
Hiver	-	-	///
Total poires	10 900	8 980	21,4

Source : SSP, Srise

- : donnée nulle

/// : donnée absente par nature

▶ POMMES

Le verger est sain. La récolte a connu quelques problèmes liés au vent violent ou à la forte chaleur mais très localisés. Globalement les fruits sont beaux mais les prix sont si bas que certains producteurs préfèrent ne pas récolter. Le marché est morose et l'activité à l'export est nettement inférieure aux années précédentes.

PRÉVISIONS DE RÉCOLTE DE POMMES
au 1er novembre 2009

	Production		Évolution
	2009	2008	%
Golden	18 400	15 500	18,7
Granny Smith	17 000	18 300	0,5
Gala	15 000	14 500	3,4
Autres bicolores	22 000	23 000	-4,3
Autres pommes	9 600	9 200	4,3
Total	82 000	80 500	1,9

Source : SSP, Srise

Agreste : la statistique agricole

Document également disponible
sur internet :

www.agreste.agriculture.gouv.fr

www.draaf.languedoc-roussillon.agriculture.gouv.fr

Direction régionale de l'alimentation, de l'agriculture et
de la forêt

Service régional d'information statistique et économique
B.P. 3054

34034 Montpellier cedex 1

Tél. : 04 67 10 18 50 - Fax : 04 67 10 01 02

Directeur de la publication : Bertrand oddo

Rédacteur en chef : Luc Cottencin

Auteurs : Chantal Pailler et S.R. FranceAgriMer

Composition : Barbara Deltour

Dépôt légal : à parution

ISSN : 1773-0503

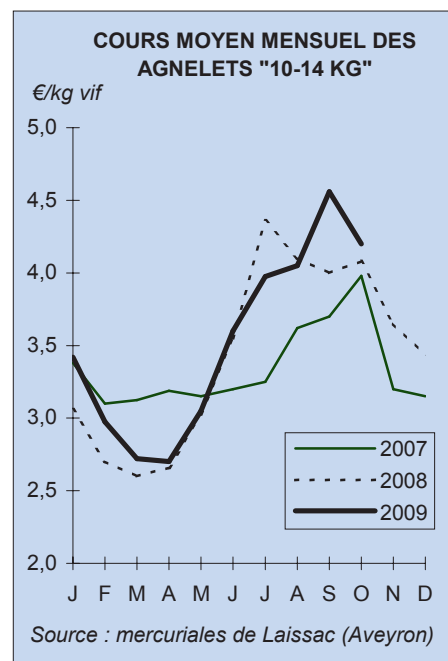
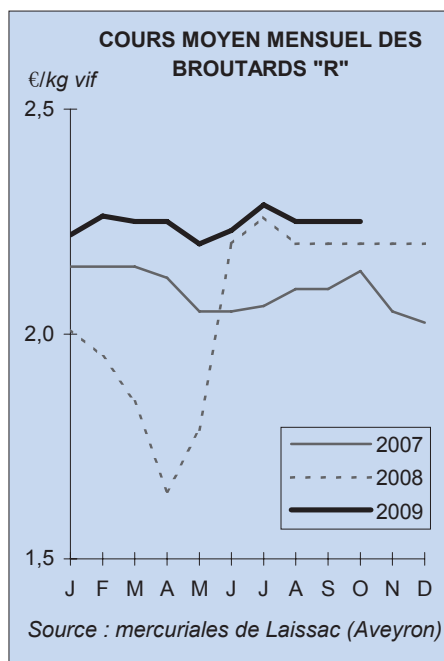
PRODUCTIONS ANIMALES

▶ BOVINS

En races à viande, avec plus d'apports, les ventes sont difficiles en toutes catégories et connaissent des invendus. Toutes les catégories sont en baisse en fin de mois. En maigres-broutards, les ventes sont en baisse en femelles avec une vente sélective en mâles. Le commerce devient difficile en fin de mois. Il y a des invendus. Pour les nourrissons, les veaux lourds sont recherchés en toutes catégories. Les races à lait connaissent un léger mieux en fin de mois.

▶ OVINS

Les ventes d'agneaux restent faciles et les cours des agneaux sont reconduits. Après un début de mois difficile, le marché des brebis s'améliore. Pour le marché des agnelets la baisse s'accroît au fil du mois. Ils restent néanmoins supérieurs à ceux de 2007 et 2008.



GRANDES CULTURES

ESTIMATION GRANDES CULTURES au 1er novembre 2009

quintaux, quintaux à l'hectare, hectares

	Production	rendt	Superficie		
	2009	2009	2009	2008	%
Blé tendre	243 400	42	5 800	6 140	-6
Blé dur	2 693 000	35	78 000	87 260	-11
Seigle	68 660	34	2 040	2 050	0
Orge et escourgeon hiver	326 500	41	7 900	7 760	2
Orge et escourgeon printemps	58 600	31	1 900	1 640	16
Avoine	62 350	29	2 150	2 230	-4
Maïs grain	94 695	86	1 100	1 155	-5
Maïs semence	100 080	35	2 900	2 695	8
Sorgho	172 930	62	2 800	2 060	36
Triticale	276 840	43	6 400	6 350	1
Riz	303 350	60	5 070	4 460	14
Colza	200 750	32	6 200	5 980	4
Tournesol	524 800	23	22 500	20 457	10
Soja	3 500	35	100	100	0
Pomme de terre de conservation	51 400	115	460	445	3
Total protéagineux	30 740	22	1 420	1 038	37
Maïs fourrage et ensilage	108 000	93	1 160	1 340	-13

Source : SSP, Srise