

DÉCEMBRE 2009

Conjoncture mensuelle

Climatologie

Météo du mois de novembre 2009

Viticulture

Situation du marché au 1er décembre 2009

Légumes

Salades

Productions animales

Cours des bovins et ovins

Grandes cultures

Estimation des surfaces

La nouvelle segmentation des productions viticoles scinde les vins en avec ou sans IG (Identification Géographique- voir encadré page 2).

Fin novembre, les transactions sont en augmentation, suite à la demande portant sur les vins sans IG et sans cépage et les IGP de département. Les cours sont globalement stables par rapport à la précédente campagne avec une petite progression sur les vins sans IG et les IGP de département.

Malgré une première décade fraîche, ce mois de novembre est marqué par une sécheresse sur l'ensemble de la région avec des températures douces. Les sols superficiels sont secs avec un déficit plus marqué sur l'Aude et les Pyrénées-Orientales.

● ● ● ● ● ● CLIMATOLOGIE

Climatologie du mois de novembre 2009

Villes	Moyenne (° Celsius)	Précipitations (mm)	Insolation écart à la normale (heures)
Carcassonne	12,0	49,0	-13
Nîmes	12,2	17,8	-19
Montpellier	13,0	8,6	-18
Mende	6,1	59,6	n.d.
Perpignan	13,4	10,2	-45

Source : Météo France Direction inter-régionale sud-est
n.d. : non disponible

La première décade du mois est fraîche avec des températures inférieures aux normales de 2 à 3°C. Des petites gelées font leur apparition en plaine le 11 novembre au matin. En revanche le reste du mois a été très doux, 2 à 4°C au-dessus des normales. Dans la région, l'ensoleillement est légèrement déficitaire par rapport à la normale. Le nombre d'heures d'ensoleillement est inférieur à la normale de 45 heures pour la ville de Perpignan. Le nombre de jours de vent fort est inférieur à la normale. Les rafales les plus fortes ont été relevées le 2 novembre avec 119 km/h à Leucate et

avec 113 km/h à Perpignan.

Les pluies du mois se sont produites en première décade et en fin de mois, les 29 et 30 novembre. Les pluies ont été faibles sur le Languedoc-Roussillon avec moins de 50 mm en cumul du mois. Seules exceptions, l'Espinouse et l'Aubrac qui ont connu des cumuls compris entre 100 et 150 mm. La zone littorale a reçu moins de 10 mm de pluie. Au 1er décembre, les sols superficiels sont secs sur l'ensemble de la région. Le déficit est le plus important porte sur l'Aude et les Pyrénées-Orientales.



Situation du marché au 1er décembre 2009

À fin novembre, soit à 17 semaines de campagne 2009/2010, les transactions sont en augmentation, suite à la demande portant sur les vins sans IG et sans cépage et les IGP de département. Les cours sont globalement stables par rapport à la précédente campagne avec une petite progression sur les vins sans IG et les IGP de département.

Les vins sans IG rouges et rosés : 471 000 hl ont été commercialisés soit 6 % de plus que l'an dernier à même période. C'est le département du Gard qui progresse le plus. L'arrivée de la nouvelle récolte s'opère plus rapidement que

l'année dernière et les vins nouveaux représentent près de 40 % des affaires. Le prix moyen 3,53 €/hl, continue de progresser et est supérieur de 7 % à celui de l'an dernier. Les cours actuels se traitent entre 38 et 45 €/hl. Certaines qualités particulières, comme les rosés ou les vins amyliques atteignent 50 à 53 €/hl.

Pour les vins à IGP rouges et rosés : 965 000 hl ont fait l'objet de transactions soit une progression de 6 % sur la campagne précédente. Les Vins de Pays d'Oc progressent en rattrapant le retard accumulé l'an dernier ; les Vins de Pays de Département reculent de 8 %. La demande actuelle porte plus précisément sur les Vins de Pays de Département qui se négocient entre 43 et 45 €/hl sur les vins

rouges et jusqu'à 50 € sur les vins rosés. Les affaires en Vins de Pays d'Oc de cépages récolte 2008 se traitent entre 48 et 55 €/hl. Le niveau de prix des cépages rouges de la nouvelle récolte n'est pas encore significatif.

Le marché des vins blancs sans IG est très réduit, 35 000 hl ont été enregistrés (-58 %), à un prix toujours ferme de 62 €/hl. Quelques rares affaires de cépages "chardonnay" ou "sauvignon" ont été visées aux environs de 85 €/hl.

Pour les vins VQPRD., le marché vrac des "génériques" est toujours limité. Les cours sont de 50 à 65 €/hl. Les affaires en domaines et châteaux atteignent 85 à 120 €/hl.

La nouvelle segmentation des vins les classe en deux grandes familles :

Les vins avec IG (identification géographique) comprenant les AOP (anciennes AOC), les AOVDQS et les IGP (identification géographique protégée)

Les vins sans IG dont les vins de cépages et les autres (anciens vins de table).

SALADES

Chicorées

La douceur climatique favorise le développement végétatif. Les apports chargent chaque jour un peu plus le marché, entraînant une baisse progressive des cours qui sont au plus bas.

Laitues

La météo clémente du mois de novembre a favorisé la pousse alors que la demande n'augmente que très progressivement ; ce déséquilibre entre l'offre et la demande a provoqué un fléchissement des cours de manière progressive. Les prix planchers ont été atteints et la salade d'hiver est officiellement en crise conjoncturelle depuis la dernière semaine de novembre.

PRÉVISIONS DE PRODUCTION DE SALADES au 1er décembre 2009

	surfaces		évolution	Production		évolution
	2009/2010	2008/2009	%	2009/2010	2008/2009	%
Frisées	400	420	-5	12 250	12 400	-1
Scaroles	430	440	-2	12 800	13 700	-7
Chicorées	830	860	-3	25 050	26 100	-4
Batavia	265	260	2	9 000	8 800	2
Autres pommées	590	605	-2	17 500	18 300	-4
Romaines	33	35	-6	900	1 000	-10
Laitues à couper	662	690	-4	14 300	15 500	-8
Laitues	1 550	1 590	-3	41 700	43 600	-4

Source : SRISE

Agreste : la statistique agricole

Document également disponible
sur internet :

www.agreste.agriculture.gouv.fr

www.draaf.languedoc-roussillon.agriculture.gouv.fr

Direction régionale de l'alimentation, de l'agriculture et de la forêt
Service régional d'information statistique et économique
B.P. 3054
34034 Montpellier cedex 1
Tél. : 04 67 10 18 50 - Fax : 04 67 10 01 02

Directeur de la publication : Bertrand oddo
Rédacteur en chef : Luc Cottencin
Auteurs : Chantal Pailler, Carine Perez et S.R. FranceAgriMer
Composition : Barbara Deltour
Dépôt légal : à parution
ISSN : 1773-0503

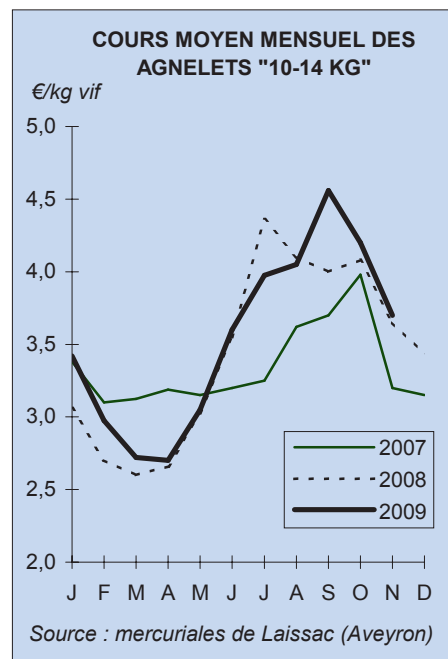
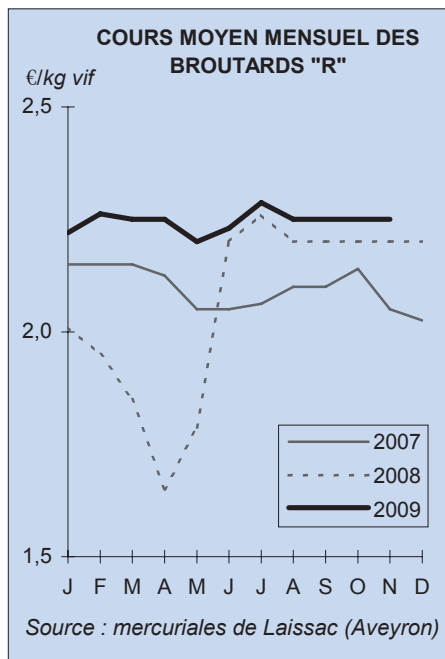
PRODUCTIONS ANIMALES

▶ BOVINS

En races à viande, les ventes sont difficiles en début de mois, ensuite le marché devient calme puis le commerce devient difficile en toutes catégories avec des cours difficilement reconduits en fin de mois. En maigres-broutards, l'ambiance est morose et l'écoulement difficile. Les cours sont reconduits en fin de mois. Pour les nourrissons, les ventes sont plus faciles dans les races à lait en début de mois. Les cours plafonnent. Le marché connaît une bonne demande en veaux lourds en toutes catégories. En fin de mois, la demande est suivie en veaux de bonne qualité.

▶ OVINS

Les ventes d'agneaux restent faciles et les cours des agneaux sont facilement reconduits. Le marché des brebis connaît lui aussi une reconduction des cours. Pour le marché des agnelets la baisse continue en semaine 45, ensuite la vente est calme et les cours finalement reconduits.



GRANDES CULTURES

Pour cette nouvelle campagne 2010, les conditions climatiques automnales sont favorables aux cultures céréalières d'hiver.

D'une manière générale, les semis ont été réalisés dans de bonnes conditions. Les surfaces, notamment en blé dur, se stabilisent ou tendent à augmenter par rapport à 2009 (plage de semis très favorable compte tenu des conditions climatiques avec des opportunités ayant permis d'emblaver sur des terres à

faibles potentiels). Seul l'est audois enregistre une diminution de sa surface en blé dur de l'ordre de 20 %, avec un report sur les pois protéagineux et un gel des terres. Par ailleurs, l'absence d'eau sur ce secteur induit une levée irrégulière du blé dur.

Tout comme le blé dur, les surfaces en orge augmentent dans les départements du Gard et de l'Aude par le choix d'agriculteurs privilégiant la diversité d'assolement.

Contrairement aux céréales d'hiver, les oléagineux (colza d'hiver) enregistrent une diminution des surfaces dans les départements du Gard, de l'Aude et de l'Hérault. Les conditions climatiques défavorables (sécheresse) lors des semis et des levées (absence de levée, densité faible, parcelles hétérogènes) ; ou encore les charges lourdes relatives à cette culture, expliquent le recul des surfaces en colza.

ESTIMATION DE L'EMBLAVEMENT EN GRANDES CULTURES pour la campagne 2010 au 1er décembre 2009

	hectares		
	Superficie		
	2010	2009	%
Blé tendre d'hiver	5 330	5 620	-5
Blé dur d'hiver	84 520	78 000	+ 8
Seigle	2 040	2 040	0
Orge et escourgeon hiver	9 210	7 900	+ 17
Avoine d'hiver	1 160	1 170	-1
Triticale	6 380	6 400	0
Colza d'hiver	5 550	6 200	-10

Source : SSP, Srise