



La conjoncture au 1er janvier

Un début de mois difficile pour les légumes d'hiver

Après une première décade plutôt douce, les températures chutent brutalement et les gelées sont fortes dans l'intérieur des terres. La sensation de froid est accentuée par le mistral qui a soufflé plus que la normale en cette fin d'année. A partir du 20 décembre, la région connaît de nouveau un redoux. La température de ce mois est finalement assez proche de la normale avec une anomalie de -0.2°C . Plusieurs perturbations ont arrosé considérablement la région. Sur le mois, les plus forts cumuls (150 à 250 mm), sont relevés sur les Alpes-Maritimes, le sud du Var, l'est des départements alpins et les Monts du Vaucluse. Globalement, les cumuls du mois sont excédentaires : une fois et demi à trois fois la normale sur l'ensemble de la région.

Après un début de commercialisation plutôt convenable pour les légumes d'hiver, les températures clémentes de début décembre ont rapidement fait gonfler l'offre et engendré leur désormais traditionnelle baisse des cours. Que ce soit dans le secteur des fruits (-7%) ou dans le secteur des légumes (-10%), l'indice des prix agricoles à la production est en effet en deçà de la moyenne quinquennale. En ce qui concerne la carotte, le marché est morose. Après une période calme et des cours faibles, ce sont des difficultés logistiques dues à la neige et au froid intense qui posent problème. La baisse sensible des apports prévue pour le début d'année semble se confirmer (mise en place tardive de la carotte de conservation sur certaines parcelles). Pour la tomate, la production se poursuit normalement, sans souci sanitaire important. L'offre en chicorée est quant à elle assez réduite dans un marché atone. Seules les régions Languedoc-Roussillon et PACA sont en production. Ce sont les contrats 4ème gamme qui entretiennent une production régulière mais limitée. Les prix sont inférieurs à ceux de l'an passé de 20% environ. Dans le secteur des fruits, même si la pomme n'est plus placée en situation de crise conjoncturelle, elle continue de connaître des niveaux de prix anormalement bas. En début de mois et jusqu'à la période des fêtes, alors que le marché reste morose sur l'ensemble des variétés, le marché est un peu plus animé en Granny ou Pink-Lady. Ces deux variétés connaissent en effet un bon courant de vente vers les supermarchés anglais ainsi que vers les Pays-Bas, la Russie ou les pays scandinaves.

Dans la filière viticole, les marchés des vins de pays et des vins d'appellation restent peu actifs. Malgré un regain d'activité pour les Côtes-de-Provence rosés, les cours plafonnent et restent inférieurs à ceux de l'an passé pour toutes les catégories.

Le prix moyen des agneaux de boucherie, poursuit sa tendance haussière. Ce phénomène, habituel car engendré par les fêtes de fin d'année, engendre des cours supérieurs de plus de 10% à ceux de la moyenne quinquennale.

Zoom sur...

...les Résultats économiques 2008 des exploitations agricoles professionnelles du RICA*

Le résultat avant impôts des exploitations professionnelles de Provence-Alpes-Côte d'Azur couvertes par le Réseau d'Information Comptable Agricole (RICA) baisse de 7,7 % entre 2007 et 2008. La production globale est stable en valeur mais la plupart des postes de dépenses augmentent : + 26 % pour les engrais et amendements, + 20 % pour les produits phytosanitaires, + 14 % pour l'énergie. Les exploitations spécialisées en arboriculture, en viticulture d'appellation et en horticulture ne sont pas épargnées. En revanche, le revenu des producteurs de légumes augmente, compensant en partie la très forte baisse de 2007. De même, l'embellie des producteurs de grandes cultures se poursuit en 2008 mais de façon beaucoup plus amortie qu'en 2007, année exceptionnelle pour le prix du blé.

Pour la troisième année du nouveau régime de primes, le montant total des subventions (13 700 euros en moyenne) est en augmentation de 2 % par rapport à 2007. Depuis 2006, ces aides ne sont plus intégralement liées à la production et les agriculteurs touchent un paiement unique par exploitation, à la condition de respecter des normes européennes en matière d'environnement et de sécurité alimentaire. Le ratio subventions d'exploitation sur résultat courant avant impôts s'élève à 46 % en PACA en 2008 contre 90 % pour la moyenne nationale. Les subventions concourent largement à la formation du résultat dans les grandes cultures et sont beaucoup moins élevées dans les autres productions.

(*) Réseau d'Information Comptable Agricole

Cotations de décembre

Fruits & Légumes de région¹

* en euros /100 kg sauf indications contraires	Prix*	Évolution n/n-1 (%)
Bette	100	+0
Céleri branche vert	75	+7
Chou fleur (les 100 pièces)	109	-7
Courge	29	-27
Navet rond violet	66	-31
Radis long (les 100 bottes)	44	-5

Fruits & Légumes – expédition²

* en euros /100 kg sauf indications contraires	Prix*	Évolution n/n-1 (%)
Chicorées (les 100 pièces)		
Frisée	88	-21
Scarole	92	-18
Laitues (les 100 pièces)		
Batavia	46	-27
Feuille de chêne blonde	40	-25
Lollo blonde	45	-29
Feuille de chêne rouge	47	-30
Pommes		
Chanteclerc	94	-7
Golden	52	-21
Rouge Américaine	58	-19
Granny Smith	58	-19

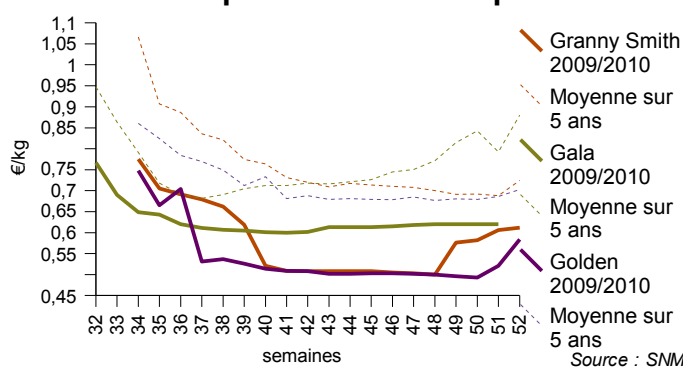
¹ MIN de Chateaufort – ² Enquête expédition Source : SNM

Le bilan prévisionnel Pommes

	Surfaces (ha)		Productions (t)	
	2009	Évolution n/n-1 (%)	2009	Évolution n/n-1 (%)
Golden	4 964	-2	198 225	-3
Granny Smith	1 091	-2	41 776	-7
Gala	1 424	-2	47 703	-7
Autres bicolores	1 709	-2	54 596	-1
Autres pommes	1 174	-3	38 857	-3
Verger total	10 362	-2	381 156	-3

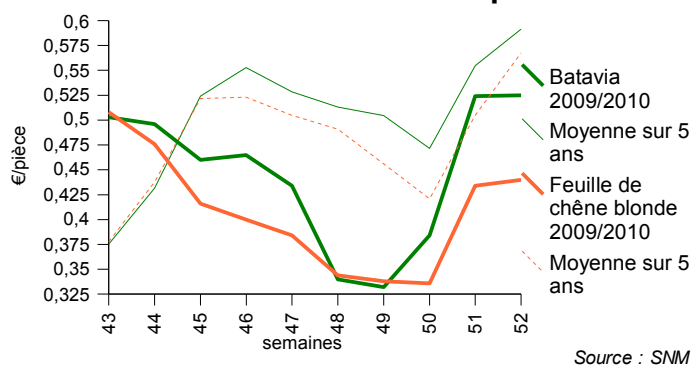
Source : Agreste

Cours de la pomme - stade expédition



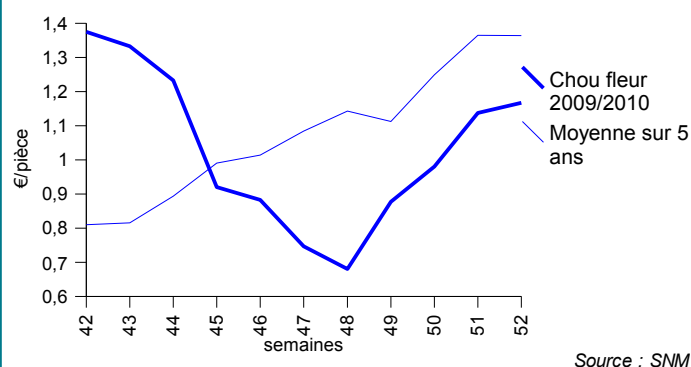
Dans le secteur de la laitue, les récoltes de plein champ étant terminées depuis la mi décembre, le coup de gel et la neige n'ont pas eu de conséquence sur les prix, toujours bas. Un peu de casse en bordure de tunnels a fait baisser légèrement le rendement sur les variétés fragiles. L'arrivée des fêtes n'a pas vu la demande croître pour autant. La qualité est belle mais on note toutefois dans les Bouches-du-Rhône, la présence de Brémia, phénomène dû au froid. En fin d'année les prix évoluent peu et demeurent sur des niveaux très modestes pour une période de fêtes. Alors que le marché français est considéré comme plus lent qu'à l'habitude par les expéditeurs, le volume de vente sur les marchés hors France est conséquent et supérieur à la campagne précédente.

Cours de la laitue - stade expédition

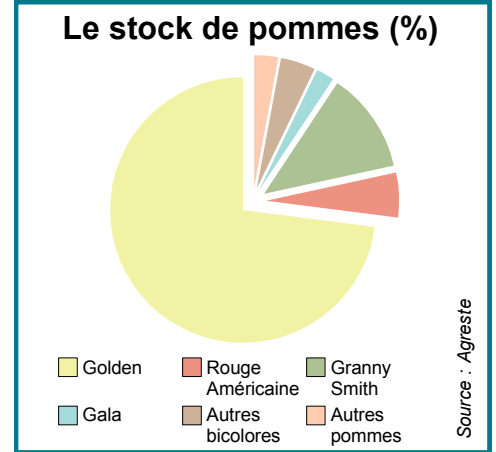
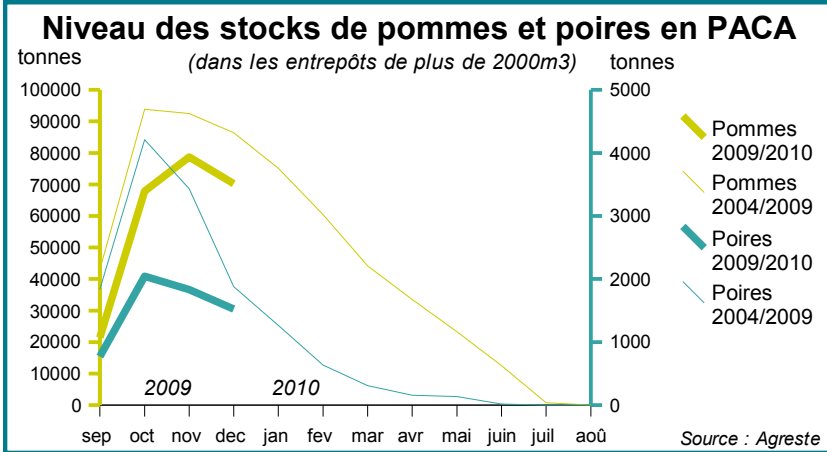


Après un marché déséquilibré entre les semaines 44 et 48, du fait d'une météorologie favorisant la croissance rapide des plants, les ventes de choux-fleurs prennent une meilleure orientation et s'accroissent vers la mi-décembre. En fin d'année, avec les baisses de températures, les volumes à l'offre diminuent et les cours se réajustent à la hausse. Les cours du mois restent cependant inférieurs à la moyenne quinquennale et 7% en deçà de ceux de l'an passé.

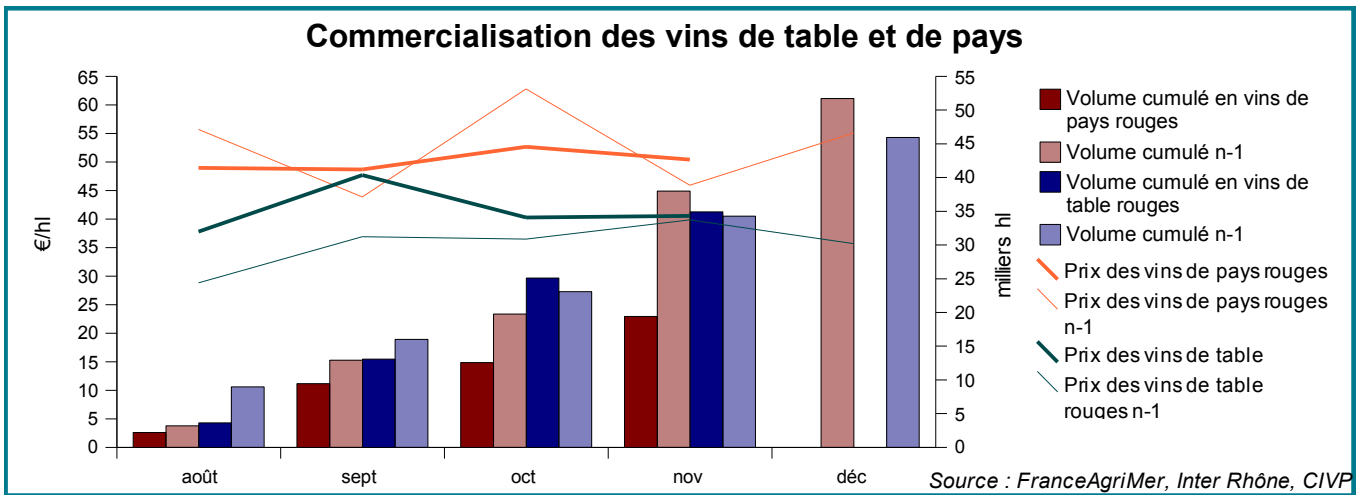
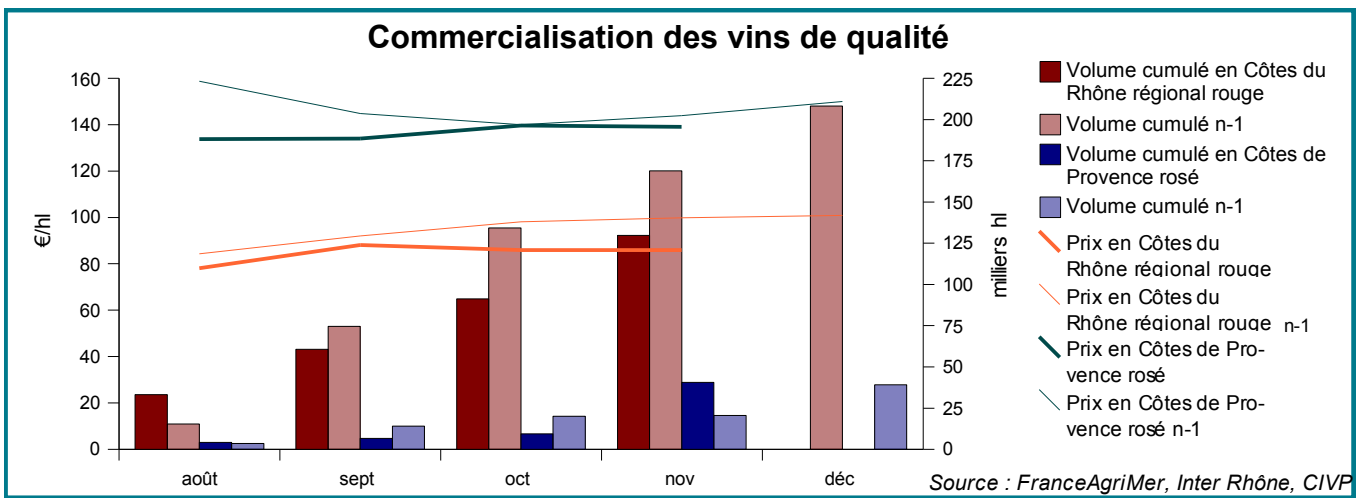
Cours du chou-fleur - Chateaufort



Les Stocks de pommes



La viticulture



La Production de Lait de Vache

	Volumes		Matière Grasse (g/l)	Matière Protéique (g/l)	Prix moyen	
	Livraisons de novembre (hl)	Évolution par rapport à l'an passé (%)			Prix de novembre (€/l)	Évolution par rapport à l'an passé (%)
Alpes-de-Haute-Provence	2 507	+12	40,07	34,39	0,30	-6
Hautes-Alpes	17 907	+6	40,77	33,61	0,28	-6
Bouches-du-Rhône	485	+85	38,00	31,50	0,26	-10
Vaucluse	286	-1	-	-	0,29	+1

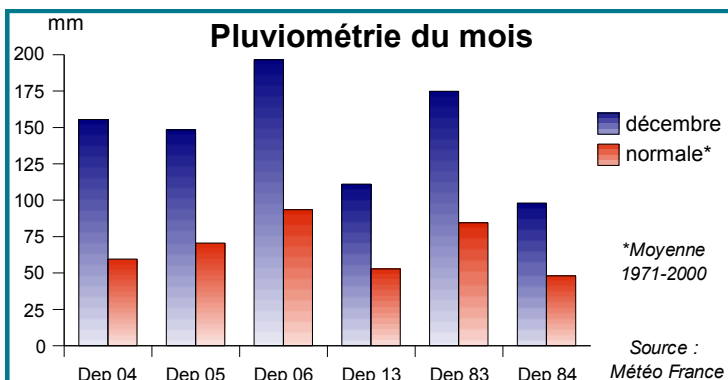
Les données des Alpes-Maritimes et du Var ne sont pas diffusables

Source : Agreste

La Météorologie

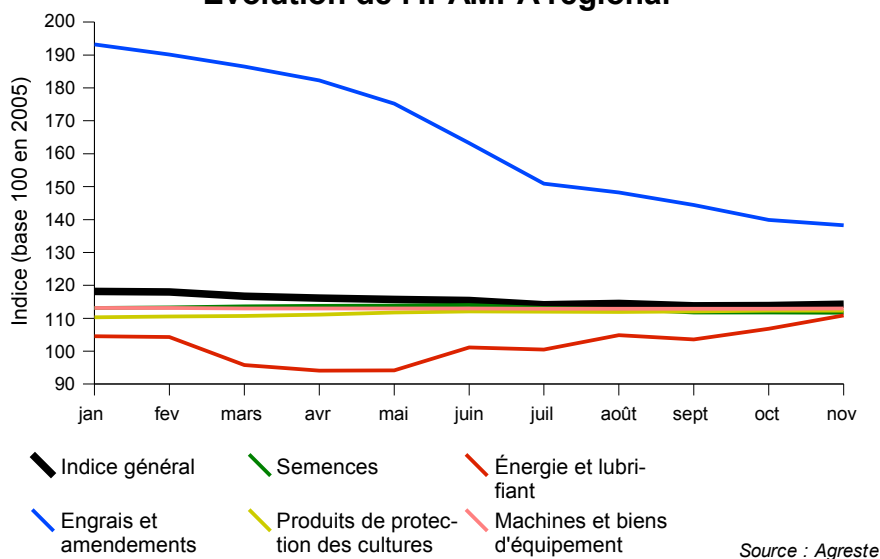
Températures du mois (°C)

	Moyenne des minimales		Moyenne des maximales	
	décembre normale*	décembre normale*	décembre normale*	décembre normale*
Dep 04	-2,1	-1,7	7,0	8,8
Dep 05	-3,3	-2,6	5,3	6,8
Dep 06	1,6	1,9	9,3	10,5
Dep 13	4,0	3,7	11,2	12,0
Dep 83	3,6	3,3	11,7	13,0
Dep 84	2,7	2,3	10,2	10,6



Les Indices

Evolution de l'IPAMPA régional



IPPAP national

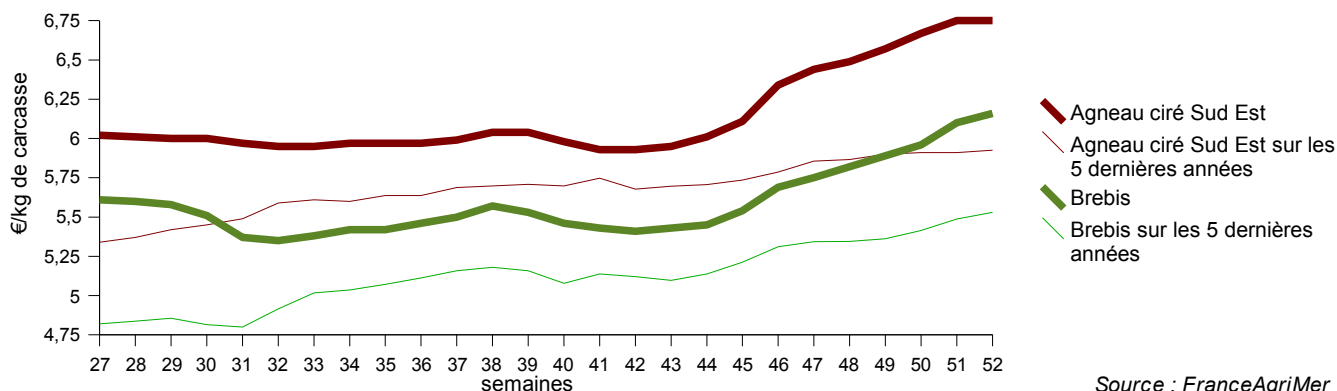
	Indice décembre (base 100 en 2005)	Évolution (%) p/r à l'an passé	Évolution (%) p/r à la moyenne sur 5 ans
Fruits	97,3	-15	-10
Légumes	96,2	-12	-7

Source : Agreste

IPPAP : Indice des Prix des Produits Agricoles à la Production
 IPAMPA : Indice des Prix d'Achat des Moyens de Production Agricole

Les Cotations Animales

Cours des ovins



Agreste Conjoncture PACA N° 70 - janvier 2010

Direction Régionale de l'Alimentation, de l'Agriculture et de la Forêt

Service Régional de l'Information Statistique et Economique

161 rue du commandant Rolland - 13272 - Marseille Cedex 08

Tél: 04.91.16.79.69 – Courriel: srise.draaf-paca@agriculture.gouv.fr

Cette publication est disponible à parution sur le site internet de la statistique agricole

<http://www.agreste.agriculture.gouv.fr> (dans la rubrique En région)

Directeur de la publication : B. Baccaini

Rédaction / Composition : G. Nieuw jaer

Dépôt légal : 5 avril 2004

ISSN : 1773-3561