

La conjoncture au 1er mars

Fin de campagne bien valorisée pour la laitue

La région connaît une nouvelle vague de froid entre le 10 et le 15 février, avec des températures moyennes inférieures aux normales de 6 à 8°C. Même si un radoucissement est constaté en fin de mois, les températures de février sont inférieures d'un degré aux normales. L'ensemble de la région est bien arrosé au cours de ce mois, avec des cumuls excédentaires. Les précipitations représentent en effet de deux à trois fois la normale sur le centre du Vaucluse, les Alpes-Maritimes et le littoral varois à l'est de Hyères. Partout ailleurs, elles sont comprises entre une fois à une fois et demi la normale. Sur les trois mois d'hiver, le cumul des pluies est excédentaire en Provence-Alpes-Côte d'Azur.

Les températures fraîches sont problématiques pour les cultures (dégâts dus au froid et à l'humidité, ralentissement de croissance), mais entraînent les prix à la hausse du fait de la baisse de l'offre. L'indice de prix des légumes à la production est supérieur de 7% à celui de l'an passé et de 26% à la moyenne quinquennale. Du fait du froid, la campagne de la courgette prend du retard sur les premières mises en place, qui se font actuellement sur des surfaces en légère baisse. La tomate connaît toujours des attaques de botrytis et la laitue subit quelques dégâts sous abris. Pour cette dernière, la fin de campagne se profile, et le bilan est positif. L'automne 2009 a été particulièrement délicat du fait d'une concurrence entre les productions de salades précoces sous serres et le plein champ et les cours sont descendus très bas, à la limite de la rentabilité, jusqu'en fin d'année. Mais dès le début 2010, la faiblesse de l'offre engendrée par le froid et la neige, fait remonter les cours. Malgré les dégâts aux cultures, la bonne valorisation du produit permet de terminer sereinement la saison. Des variétés telles que la pommée, la lollo blonde ou encore la lollo rouge (pour laquelle l'offre est particulièrement rare du fait d'une absence de concurrence européenne) enregistrent de fortes hausses des cours sur le mois de février (+5% à +8% par rapport à l'an passé).

Le marché est par contre toujours assez lent pour la pomme, notamment la golden. Les vacances scolaires et les mauvaises conditions de circulation n'y sont pas étrangères, tout comme la mise en marché des pommes de l'hémisphère sud. La pink lady et la granny, dont les stocks s'amenuisent considérablement, bénéficient toutefois d'une bonne activité et d'une tendance haussière des cours.

Dans le secteur de la viande ovine, la fin des vacances et l'approche des fêtes pascales pourraient mettre un terme à une situation attentiste constatée depuis le début du mois, résultant d'une faible consommation. Les cours, tant ceux des agneaux que des brebis, restent néanmoins bien au dessus de leur moyenne quinquennale.

Zoom sur...

...la Saint Valentin au marché aux fleurs coupées de Hyères

Fleur emblématique de l'amour ardent et de la passion, la Rose rouge est au cœur non seulement de tous les amoureux mais également de l'activité de la filière horticole en cette semaine de Saint Valentin, un des trois événements majeurs de l'année pour la filière avec la fête des mères et les fêtes de fin d'année.

C'est ainsi que 90% des fleurs offertes aux heureuses Valentines l'an dernier furent des Roses, choisies chez un fleuriste en boutique, pour 61% des achats. (source FranceAgiMer).

Aussi, dès le 08 février, tous les protagonistes sont au rendez-vous sur le marché aux fleurs coupées de Hyères.

Les apports proposés à la vente s'étoffent en Rose et pour l'ensemble des espèces, Anémone, Renoncule, Tulipe... et l'assistance qui prend place aux pupitres de la salle des cadrans s'accroît également, les acheteurs des « grandes occasions » venant côtoyer les « habitués ».

Plus de 46% des transactions lors des ventes de la Rose, ont concerné cette semaine les variétés rouges et leurs prix ont quasiment doublé par rapport à la semaine passée.

	Semaine du 01/02/2010	Semaine du 08/02/2010	Semaine du 09/02/2009
Rose Miss Paris	8,25 €	13,87 €	14,55 €
Rose Modena	6,98 €	12,75 €	12,80 €

Source SICA MAF

par 10 tiges cat extra,
longueur 60 cm

Source : SNM - Marché aux fleurs de Hyères, Stéphanie Maillard - février 2010

Cotations de février

Fruits & Légumes de région¹

* en euros /100 kg sauf indications contraires	Prix*	Évolution n/n-1 (%)
Bette	145	+40
Épinard feuille	197	-17
Chou fleur (les 100 pièces)	155	+12
Courge	45	-36
Chou frisé (les 100 pièces)	111	+11
Navet rond violet	86	+1

Fruits & Légumes – expédition²

* en euros /100 kg sauf indications contraires	Prix*	Évolution n/n-1 (%)
Laitues (les 100 pièces)		
Batavia	81	-9
Feuille de chêne blonde	65	-25
Lollo blonde	71	+5
Feuille de chêne rouge	69	-9
Lollo rouge	79	+7
Pommée	78	+8
Pommes		
Golden	51	-23
Granny Smith	65	-13

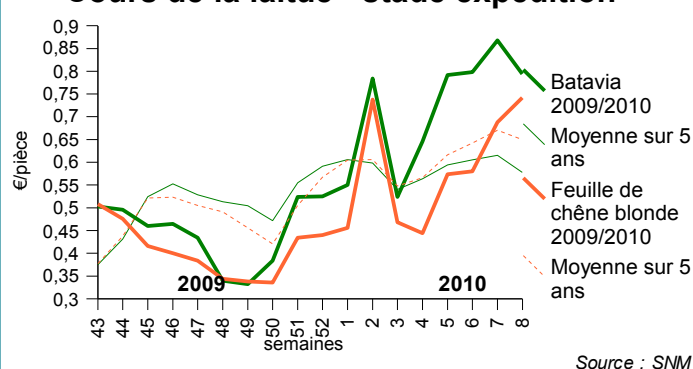
¹ MIN de Chateaufort – ² Enquête expédition Source : SNM

Le bilan prévisionnel Salades

	2009/2010	Évolution n/n-1 (%)	Évolution p/r moyenne 5 ans (%)
Surface en Laitues (ha)	2 775	-2	-5
dont sous serre	2 177	-3	
Production (tonnes)	95 559	-7	-12
Surface en Chicorées (ha)	672	-1	-2
Production (tonnes)	24 464	-3	+6

Source : Agreste

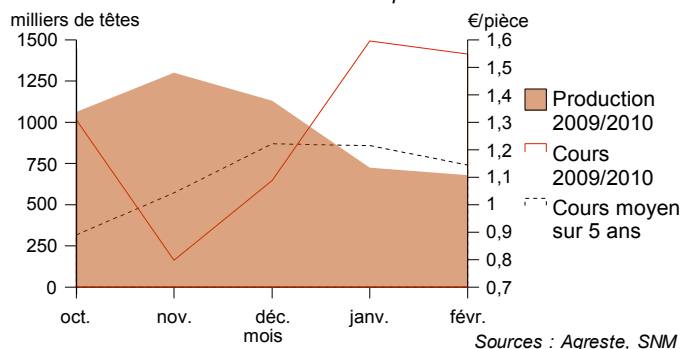
Cours de la laitue - stade expédition



Depuis la mi-février, l'offre de chou-fleur est assez restreinte du fait du froid. Les cours sont quant à eux fermes, dans un marché satisfaisant. L'anticipation des coupes dans ce contexte de déséquilibre entre l'offre et la demande engendre de petits calibres. Le rendement moyen attendu en fin de campagne sur la région avoisine les 23 T/ha (en légère baisse du fait de la baisse de calibre du chou-fleur d'hiver) et le stade de production est d'environ 90%.

Commercialisation du chou fleur en PACA

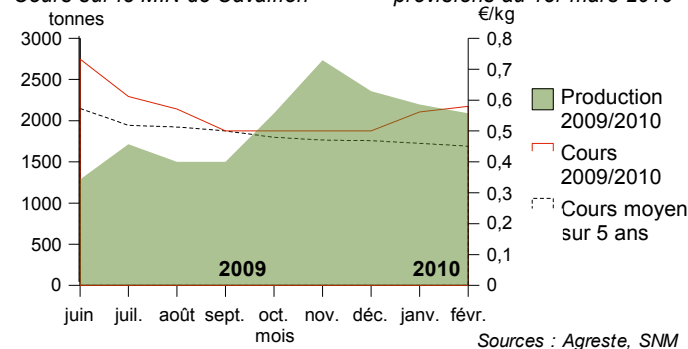
Cours sur le MIN de Chateaufort prévisions au 1er mars 2010



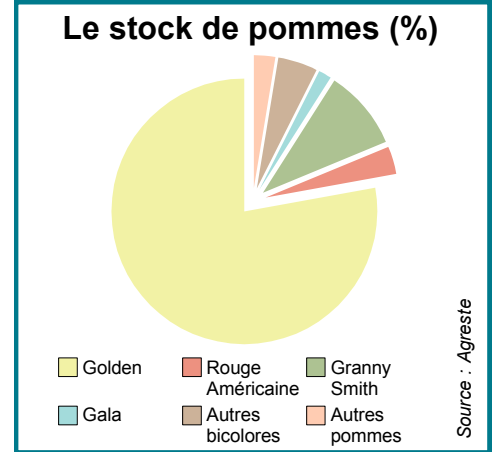
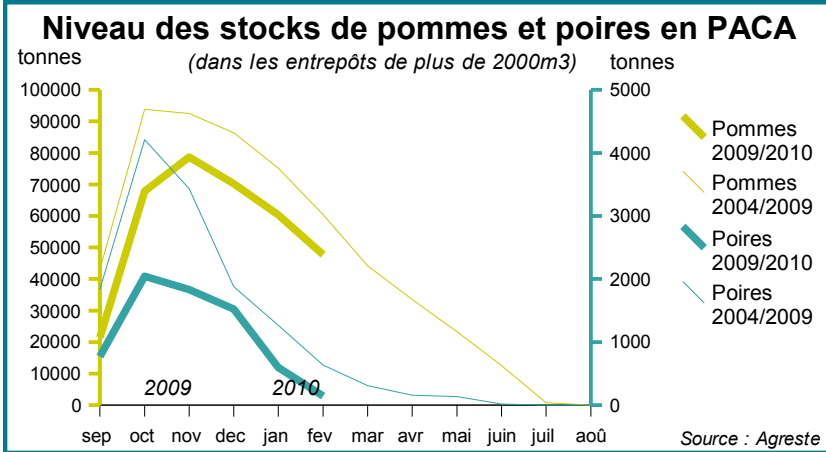
La pluie et le froid ont stoppé les arrachages de carottes depuis plus d'un mois. Le retard est à présent très conséquent, l'approvisionnement national étant majoritairement effectué par les Landes. Cette situation est inquiétante car, en plus des dégâts dûs au gel, la montaison risque d'empêcher la campagne d'arriver à son terme. Conséquence de l'offre peu importante, le produit est cependant bien valorisé.

Commercialisation de la carotte en PACA

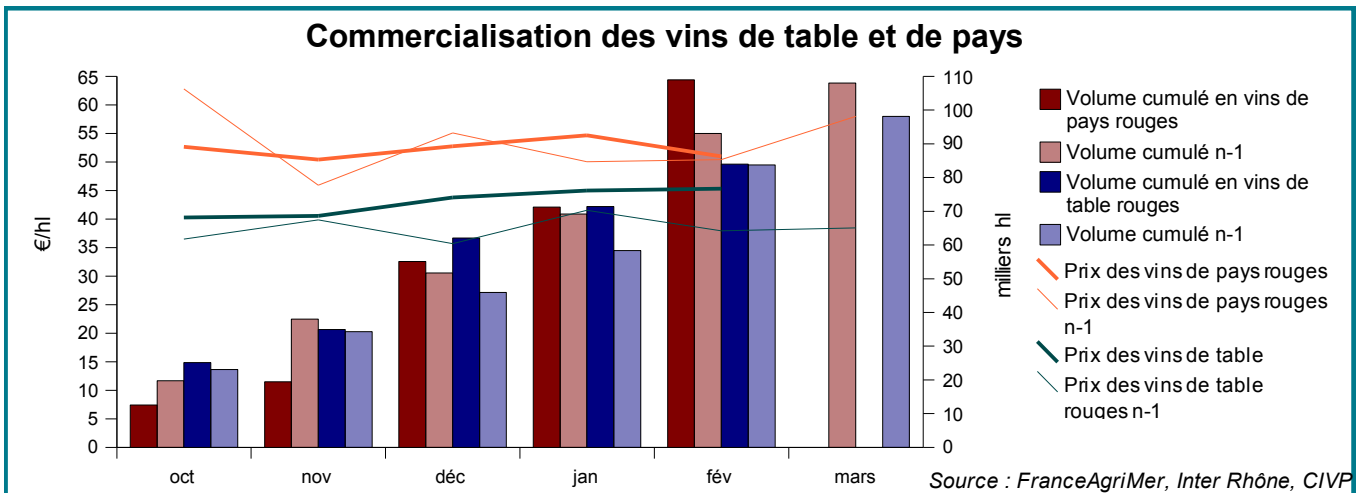
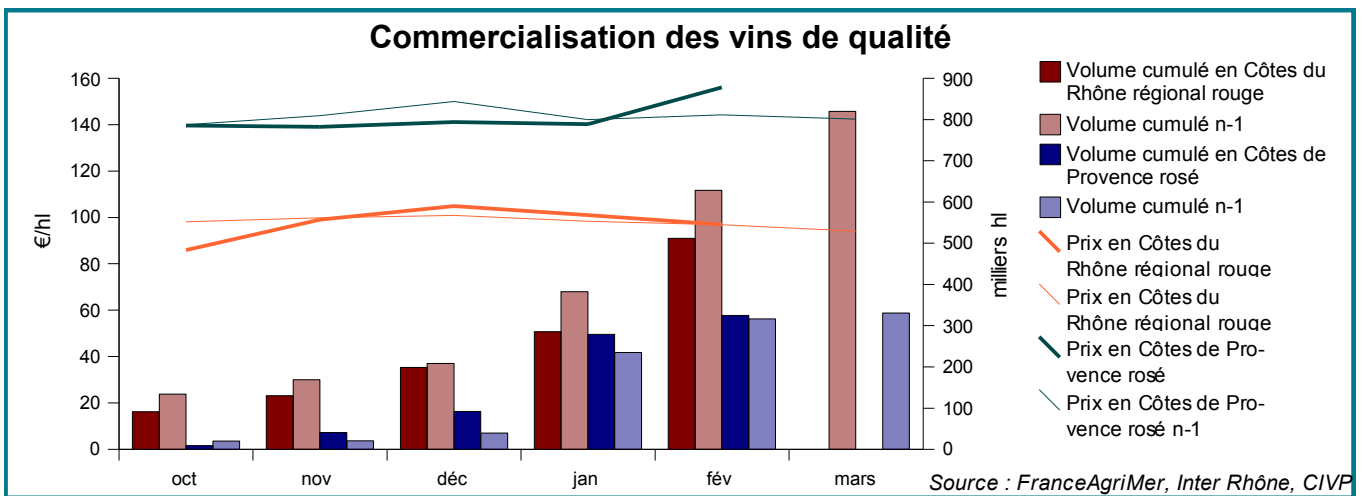
Cours sur le MIN de Cavailon prévisions au 1er mars 2010



Les Stocks de pommes



La viticulture



La Production de Lait de Vache

	Volumes		Matière Grasse (g/l)	Matière Protéique (g/l)	Prix moyen	
	Livraisons de janvier (hl)	Évolution par rapport à l'an passé (%)			Prix de janvier (€/l)	Évolution par rapport à l'an passé (%)
Alpes-de-Haute-Provence	2 667	-2	40,72	34,20	0,31	-6
Hautes-Alpes	20 643	-1	40,36	33,24	0,31	-5
Bouches-du-Rhône	478	+21	38,00	31,00	0,31	-2
Vaucluse	307	-7	-	-	0,31	+1

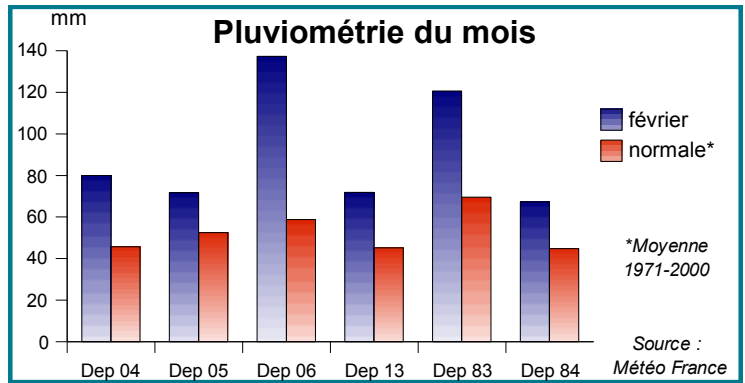
Les données des Alpes-Maritimes et du Var ne sont pas diffusables

Source : Agreste

La Météorologie

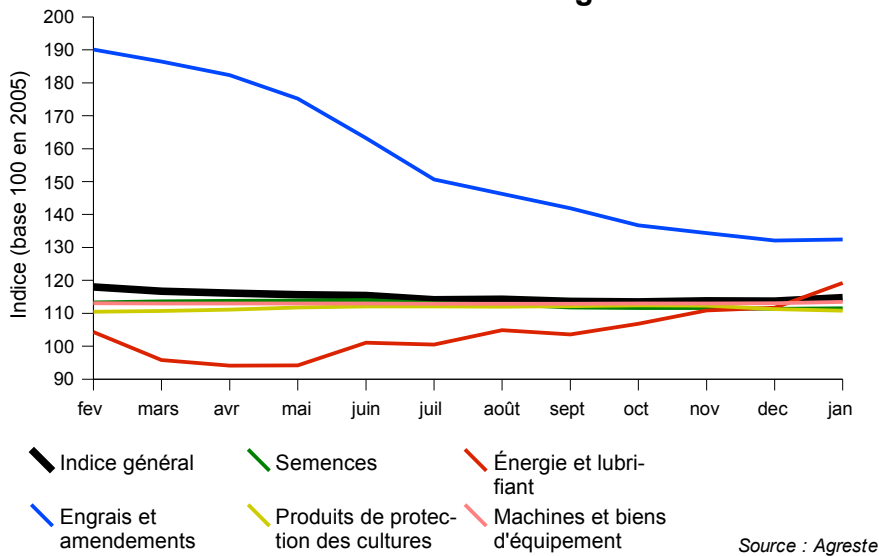
Températures du mois (°C)

	Moyenne des minimales		Moyenne des maximales	
	février	normale*	février	normale*
Dep 04	-3,8	-2,3	7,4	10,0
Dep 05	-5,2	-3,1	5,6	8,5
Dep 06	0,4	1,3	8,8	10,3
Dep 13	2,8	3,4	11,0	12,5
Dep 83	2,9	2,8	11,2	13,2
Dep 84	1,1	2,2	10,8	12,0



Les Indices

Evolution de l'IPAMPA régional



IPPAP national

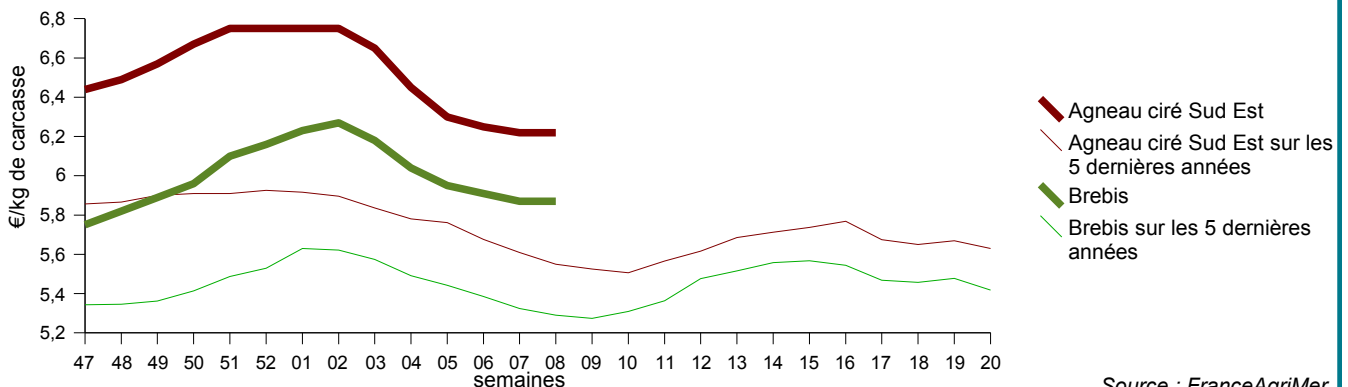
	Indice février (base 100 en 2005)	Évolution (%) p/r à l'an passé	Évolution (%) p/r à la moyenne sur 5 ans
Fruits	99,8	-12	-9
Légumes	145,1	+7	+26

Source : Agreste

IPPAP : Indice des Prix des Produits Agricoles à la Production
IPAMPA : Indice des Prix d'Achat des Moyens de Production Agricole

Les Cotations Animales

Cours des ovins



Agreste Conjoncture PACA N° 72 - mars 2010

Direction Régionale de l'Alimentation, de l'Agriculture et de la Forêt

Service Régional de l'Information Statistique et Economique

161 rue du commandant Rolland - 13272 - Marseille Cedex 08

Tél: 04.91.16.79.69 – Courriel: srise.draaf-paca@agriculture.gouv.fr

Cette publication est disponible à parution sur le site internet de la statistique agricole

<http://www.agreste.agriculture.gouv.fr> (dans la rubrique En région)

Directeur de la publication : B. Baccaini

Rédaction / Composition : G. Nieuw jaer

Dépôt légal : 5 avril 2004

ISSN : 1773-3561