



février 2012 – n° 02/10

Infos rapides

En décembre 2011, les prix des produits agricoles basculent globalement en dessous des prix de 2010

En décembre 2011, les prix agricoles à la production sont désormais inférieurs à ceux de 2010 (-3,4 %). La baisse sur un an s'est amplifiée pour les grandes cultures, et touche aussi l'orge et le colza. Pour les légumes, l'effondrement des prix dû à la douceur du climat est problématique (-30 %), les fruits étant moins affectés par la baisse (-8 %). Les prix des vins sont stables. Au contraire, les animaux de boucherie et les volailles affichent des prix toujours nettement supérieurs à ceux de 2010, même si la hausse est moins forte qu'en novembre. Concernant les prix à la consommation de l'ensemble des produits alimentaires et boissons non alcoolisées, leur hausse par rapport à 2010 est quasiment stable depuis septembre (+ 3,4 %).

Sommaire

Prix agricoles et alimentaires

Les prix à la production de l'orge et du colza sont désormais en dessous du niveau de décembre 2010

page 2

Sources et définitions

page 5

Pour en savoir plus

page 5

Prix agricoles et alimentaires

Les faits marquants : les prix à la production de l'orge et du colza sont désormais en dessous du niveau de décembre 2010

En décembre 2011, les prix agricoles à la production passent en dessous du niveau de décembre 2010 (-3,4 %). Pour autant, ils dépassent encore les prix moyens des mois de décembre 2006 à 2010, même si l'avance tend à se réduire (+ 6,3 %) par rapport aux mois précédents, ce pour la quasi-totalité des produits à l'exception des légumes et de la pomme de terre.

Par rapport aux mois précédents, la baisse sur un an des prix des grandes cultures s'amplifie et atteint pour l'ensemble -15% en décembre. Tous les prix céréaliers et oléagineux sont désormais en dessous du niveau de 2010, y compris ceux de l'orge et du colza (respectivement -8 % et -12 %). Cependant, les grandes cultures affichent toujours une avance sensible sur les prix moyens 2006-2010, notamment les oléagineux (+ 21 %), grâce au colza. Pour les céréales, l'avance la moins forte concerne le blé tendre (+ 4 %), celle du maïs étant de + 13 %. La détente sur les marchés résulte de perspectives de récolte au niveau mondial plutôt favorables pour la campagne 2011/2012, même s'il subsiste une inquiétude concernant l'impact de la sécheresse sur les grandes cultures sud-américaines. Dans ce contexte, les surfaces françaises emblavées en colza seraient en extension et la sole de blé tendre d'hiver atteindrait le haut niveau de 2008.

Les prix des vins sont stables par rapport à décembre 2010 (+ 0,8 %), l'avance étant moins marquée qu'en novembre pour les vins d'appellation et une baisse apparaissant pour les autres vins.

Les légumes et les fruits affichent des prix très bas par rapport à 2010. La situation est plus

problématique pour les légumes, dont les prix chutent de 30 % en dessous du niveau de décembre 2010 pour l'ensemble. Cet effondrement affecte le chou-fleur (-56 %), le poireau (-47 %), la tomate (-38 %) et les salades (-28 %). Les prix de 2011 sont aussi très bas par rapport à une année moyenne entre 2006 et 2010. Outre le niveau élevé des prix de décembre 2010 à cause du froid, la chute résulte de la douceur exceptionnelle du climat de la fin 2011 qui accélère les mises en marché et ne favorise pas la consommation du chou-fleur et du poireau. Pour les fruits, la baisse sur un an est moins marquée (-8 %), leurs prix s'alignant sur les prix moyens 2006-2010. Pour la pomme et la poire, elle est moins forte en décembre que les mois précédents.

La hausse sur un an des prix des animaux de boucherie est moins vigoureuse qu'en novembre (+ 11 %, au lieu de + 13 %), la hausse exceptionnelle concernant les porcins en novembre se modérant (+ 17 % contre + 24 %). Pour les gros bovins, elle est stable (+ 10 %). Pour les volailles, elle ralentit légèrement (+ 4 %).

Pour les produits alimentaires et boissons non alcoolisées, la hausse des prix à la consommation est quasiment stable depuis septembre (+ 3,4 %). Elle repose toujours principalement sur les viandes (+ 4 %), notamment les viandes de volailles, et aussi celles de bœuf et de porc. Elle est stabilisée pour les pains et céréales (+ 3,3 %), les produits laitiers (+ 3,5 %), les huiles et graisses (+ 8 %) et les boissons non alcoolisées (+ 7,5 %). Elle reprend de la vigueur pour les fruits frais (+4 %), de même que la baisse s'accroît pour les légumes frais.

Les indicateurs : en décembre, la hausse sur un an du prix des porcins ralentit

	Pond 2005	Ippap base 100 en 2005			Evolution en % par rapport à 2010			Evolution en % par rapport à la moyenne 2006-2010			Contribution (*)
		oct-11	nov-11	déc-11	oct-11	nov-11	déc-11	oct-11	nov-11	déc-11	
Ensemble	100 000	124,7	125,1	124,0	1,8	1,4	-3,4	7,4	8,2	6,3	-3,4
Grandes cultures	21 634	158,1	156,4	154,8	-4,0	-7,6	-14,7	11,1	10,9	8,1	-4,5
Céréales	11 502	182,9	180,0	178,0	-6,0	-9,1	-16,7	11,7	12,8	9,5	-3,2
Blé tendre	6 260	183,8	180,5	179,1	-12,4	-15,8	-22,5	6,5	7,4	4,2	-2,5
Maïs	2 721	166,4	163,8	163,7	-5,6	-7,3	-13,8	14,5	14,9	13,2	-0,6
Orge	1 662	192,9	189,9	186,9	7,1	1,8	-8,0	21,1	22,5	18,8	-0,2
Pomme de terre	1 946	113,8	110,6	107,1	-21,6	-26,2	-32,2	-12,2	-17,5	-19,9	-0,8
Oléagineux	2 792	191,4	192,8	191,5	4,5	-3,4	-13,1	29,1	25,0	21,2	-0,6
Colza	2 006	204,3	203,7	199,8	10,4	1,5	-11,6	33,9	28,7	23,6	-0,4
Autres produits végétaux	5 394	103,9	103,7	103,4	5,5	4,3	2,5	5,7	6,7	6,0	0,1
Pois protéagineux	374	174,5	174,3	167,2	3,1	1,2	-10,4	11,0	15,1	8,0	-0,1
Vins	16 109	118,8	118,8	119,4	1,9	3,9	0,8	6,8	6,1	5,0	0,1
Vins d'appellation	13 964	117,5	117,7	118,0	1,7	4,5	1,0	5,9	5,2	4,1	0,1
Autres vins	2 145	127,0	126,3	128,4	2,7	0,4	-0,8	13,0	12,2	10,5	0,0
Produits de l'horticulture	5 064	106,1	111,5	113,8	-2,0	-1,1	-2,6	0,1	1,6	0,6	-0,1
Légumes	6 147	95,5	104,7	93,7	-14,9	-4,3	-28,8	-11,2	-0,1	-15,1	-1,8
Fruits	3 904	116,1	111,5	110,4	-4,4	-9,1	-7,9	2,1	0,3	0,4	-0,3
Bétail	21 415	112,8	114,7	113,5	11,5	12,8	11,0	10,4	14,2	13,7	1,9
Gros bovins	10 764	111,4	111,5	111,7	10,4	9,7	9,8	10,6	11,9	12,5	0,8
Veaux	2 885	118,8	119,8	120,1	6,9	5,8	5,4	6,4	6,7	6,6	0,1
Ovins	1 373	119,2	120,8	123,0	7,0	5,5	6,3	11,4	9,8	10,2	0,1
Porcins	6 393	111,0	116,6	111,5	16,8	24,0	17,5	11,7	23,4	20,7	0,8
Volailles et lapins	6 965	133,2	132,7	132,0	8,0	5,1	3,9	12,1	11,1	10,9	0,3
Lait	5 890	117,6	114,8	113,7	4,2	3,4	3,4	7,0	5,4	5,9	0,2
Œufs	2 629	142,9	156,4	180,5	45,2	63,1	54,1	4,1	3,3	8,9	1,3

Source : Insee

* Contribution à l'évolution annuelle de l'indice d'ensemble

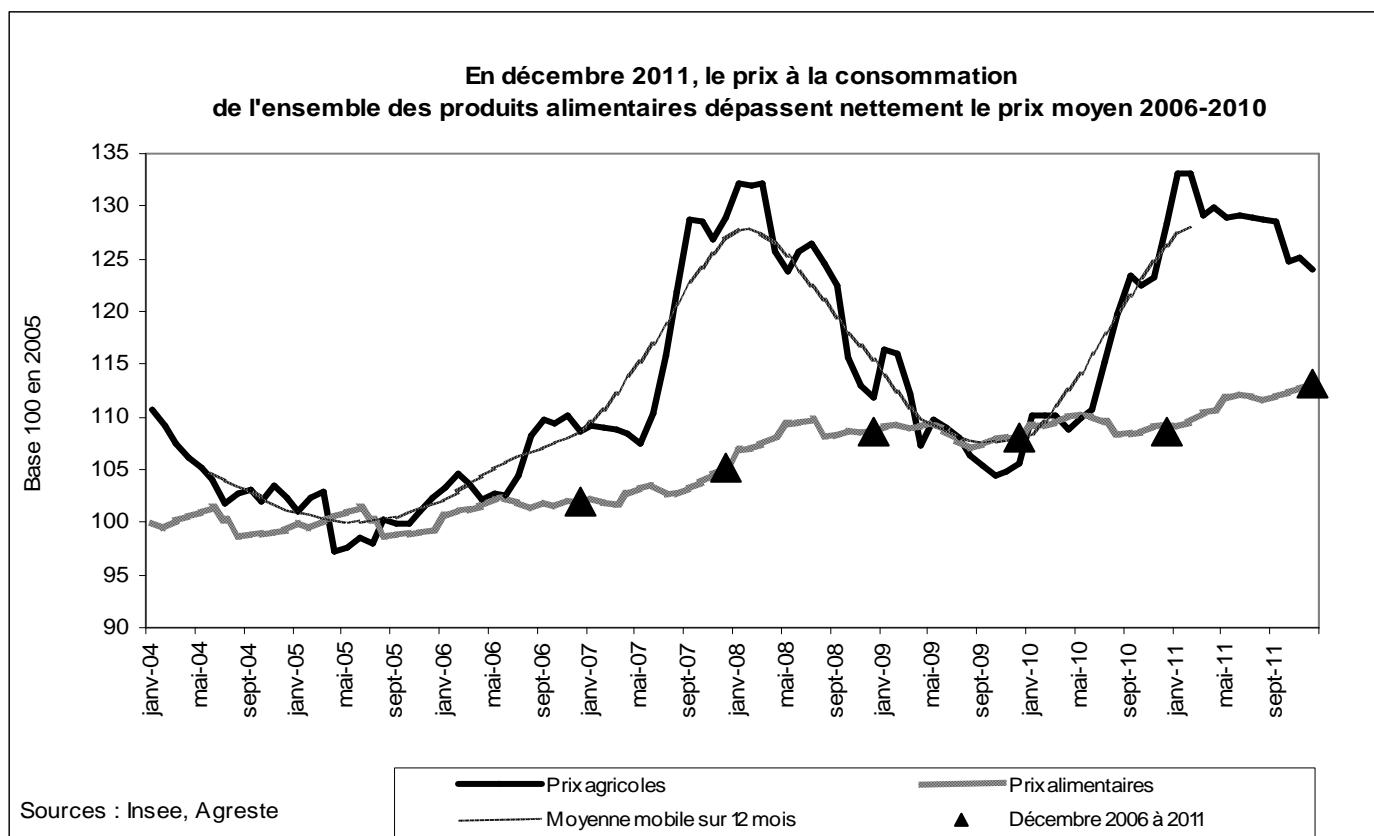
Les indicateurs : la hausse sur un an des prix alimentaires à la consommation est quasiment stable depuis septembre 2011

France y c. DOM	Pond. 1998	Ipc base 100 en 1998			Evolution en % par rapport à 2010			Evolution en % par rapport à la moyenne 2006-2010			Contri- bution (*)
		oct-11	nov-11	déc-11	oct-11	nov-11	déc-11	oct-11	nov-11	déc-11	
Produits alimentaires et boissons non alcoolisées	1 632	128,7	129,1	129,5	3,5	3,3	3,4	5,9	5,8	6,0	3,4
Produits alimentaires	1 505	129,1	129,5	129,9	3,2	2,9	3,0	5,5	5,4	5,6	2,8
Pains et céréales	233	127,9	128,3	128,3	3,0	3,3	3,3	5,7	5,8	5,6	0,5
Viandes	490	135,4	135,5	136,1	3,8	3,4	4,0	6,6	6,4	6,8	1,2
V. de bœuf	104	142,7	143,6	143,9	3,2	3,5	3,6	6,5	6,9	7,2	0,3
V. de veau	34	145,2	145,1	146,2	2,9	2,2	3,0	6,1	5,2	5,8	0,1
V. de mouton, de cheval	32	154,1	153,4	154,7	4,2	3,8	5,3	8,3	7,8	8,6	0,1
V. de porc et charcuteries	189	123,7	123,8	124,5	2,6	2,2	3,1	4,0	3,7	4,2	0,3
V. de volailles	74	153,5	153,8	153,8	9,0	7,6	7,3	14,2	14,0	13,8	0,4
Autres V. y c.plats cuisinés	57	126,0	125,6	126,0	2,5	1,8	3,0	5,7	5,1	5,5	0,1
Poissons et crustacés	115	131,8	131,5	133,3	4,1	3,9	4,3	7,2	6,5	7,0	0,3
Laits, fromages, œufs	232	123,7	124,3	124,3	3,3	3,6	3,5	5,2	5,4	4,7	0,5
Huiles et graisses	45	134,3	134,8	134,6	7,9	7,9	7,9	8,4	8,4	7,9	0,2
Fruits	101	129,1	127,5	127,1	3,6	2,2	4,2	7,2	5,5	7,9	0,3
Fruits frais	91	128,2	126,2	125,9	3,4	1,7	4,0	6,8	4,8	7,6	0,2
Légumes	146	122,8	125,3	126,4	-0,6	-2,0	-4,2	0,6	1,8	2,1	-0,4
Légumes frais	96	123,3	126,9	128,4	-3,3	-5,4	-8,9	-2,5	-0,8	-0,4	-0,6
Sucres, confitures, chocolat, confiserie et produits glacés	44	121,6	122,2	122,9	2,9	3,6	4,1	4,3	4,6	5,0	0,1
Sels, épices, sauces et produits alimentaires non déterminés ailleurs	99	130,0	130,2	130,2	2,4	2,3	2,4	3,9	3,8	3,7	0,1
Boissons non alcoolisées	127	123,5	123,6	123,9	7,5	7,5	7,5	10,0	9,9	10,1	0,5
Cafés, thés et cacao	54	125,7	126,0	126,3	13,2	13,2	12,8	15,0	15,0	15,0	0,4
Autres boissons non alcoolisées	73	123,0	123,0	123,2	4,7	4,8	5,0	7,6	7,5	7,7	0,2

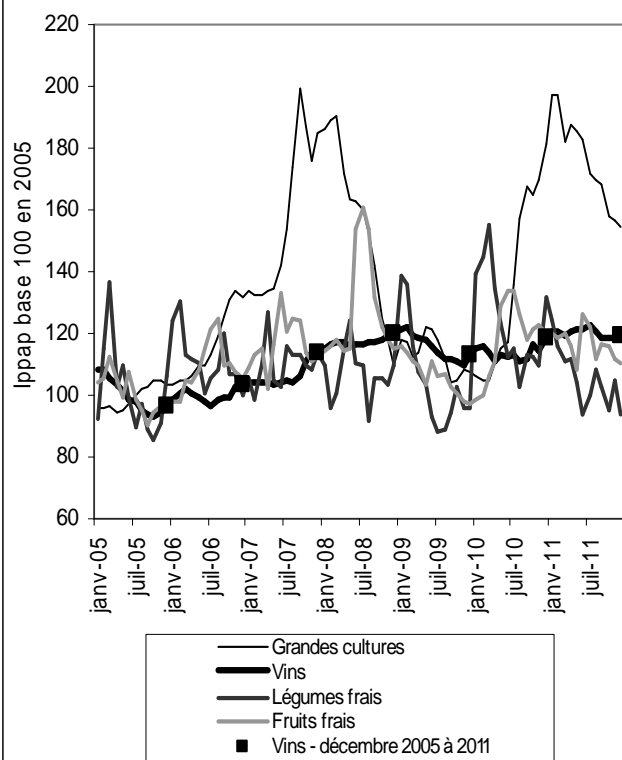
Source : Insee

* Contribution à l'évolution annuelle de l'indice d'ensemble

Mises en perspective :

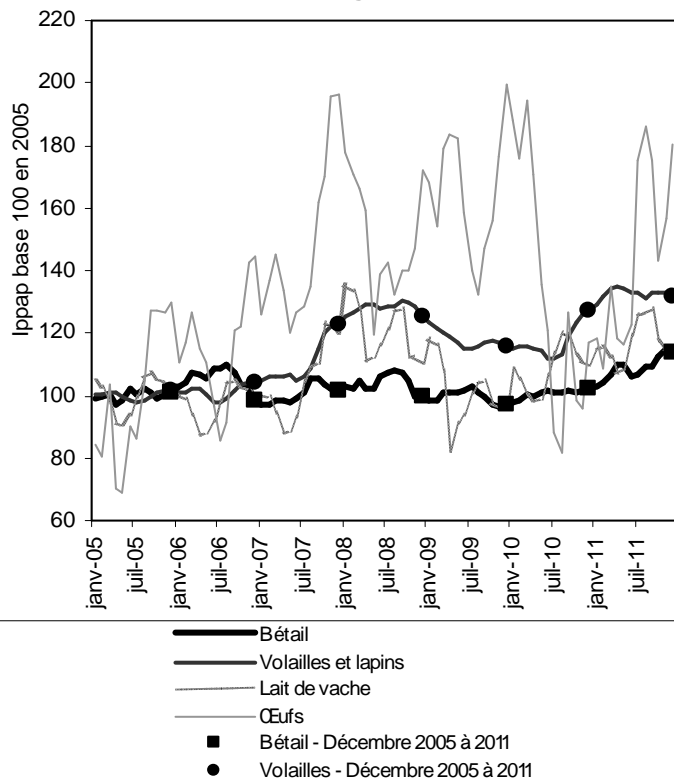


En décembre 2011, les prix des vins sont stables sur un an mais maintiennent leur avance sur les prix moyens 2005-2010



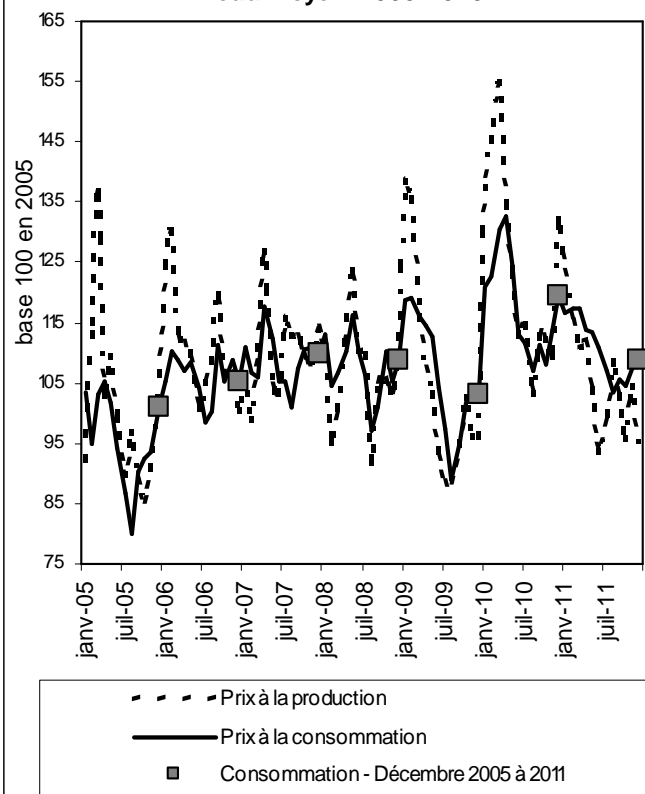
Sources : Insee, Agreste

En décembre 2011, les prix à la production des animaux de boucherie continuent d'augmenter



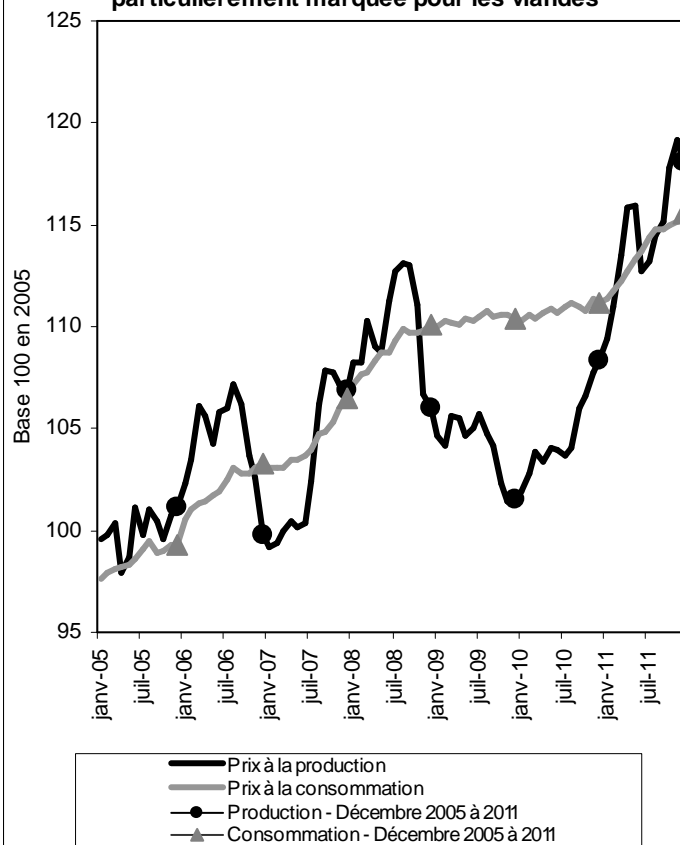
Sources : Insee, Agreste

En décembre, les prix à la consommation des légumes de 2011 sont proches du niveau moyen 2005-2010



Sources : Insee, Agreste

En décembre 2011, la hausse des prix à la consommation par rapport à 2010 est particulièrement marquée pour les viandes



Sources : Insee, Agreste

Sources et définitions

- Les prix agricoles et alimentaires, intervenant aux deux grands stades de commercialisation des produits agricoles en amont et en aval de la filière, sont mesurés respectivement par l'indice des prix des produits agricoles à la production (Ippap) et l'indice des prix à la consommation (IPC).
- L'Ippap mesure l'évolution des prix des produits vendus par les agriculteurs. Il est élaboré à partir de l'observation des prix du marché, en particulier dans les enquêtes et relevés réalisés par FranceAgriMer-RNM (Réseau des nouvelles des marchés) et le Service de la statistique et de la prospective (SSP) du ministère en charge de l'agriculture et de l'alimentation. Il est calculé par l'Insee et, pour les fruits et légumes, par le SSP. Depuis février 2009, les séries sont calculées et publiées en base 2005 après le rebasement opéré par l'Insee.
- Les prix des produits alimentaires et boissons non alcoolisés, payés par les ménages, sont mesurés par l'indice des prix à la consommation calculé par l'Insee. L'IPC étant calculé en base 1998, il est converti en base 2005 par le SSP pour effectuer des comparaisons graphiques.
- Pour les deux indices et pour s'affranchir des variations saisonnières, le commentaire porte sur leur évolution en glissement annuel. Le glissement annuel rapporte le niveau atteint un mois donné à celui du même mois de l'année précédente. Les prix à la production mesurés par l'Ippap étant très fluctuants, leur évolution en glissement annuel est toujours comparée à leur évolution par rapport au prix moyen des mêmes mois des cinq années précédentes (moyenne quinquennale).

Pour en savoir plus

- Toutes les séries conjoncturelles concernant les prix à la production annuels et mensuels depuis 1968, et aussi les prix à la consommation des produits alimentaires et boissons non alcoolisées annuels et mensuels depuis 1990, sont présentes dans l'espace « Données en ligne » du site Internet de la statistique agricole :
www.agreste.agriculture.gouv.fr
- Les Infos rapides « Prix agricoles et alimentaires » publiées mensuellement depuis septembre 2007 (sauf en août et novembre)
- Les synthèses conjoncturelles Prix agricoles et alimentaires pour approfondir un thème en fonction de l'actualité

Agreste : la statistique agricole



**Ministère de l'Agriculture, de l'Alimentation, de la Pêche,
de la Ruralité et de l'Aménagement du Territoire**
Secrétariat Général

SERVICE DE LA STATISTIQUE ET DE LA PROSPECTIVE
12, rue Henri Rol -Tanguy – TSA 70007 – 93555 Montreuil sous Bois Cedex
Tél. : 01.49.55.85.85 – Site Internet : www.agreste.agriculture.gouv.fr

Directrice de la publication : Fabienne Rosenwald
Rédacteur : Christine Deroin
Composition : SSP Beauvais
Dépôt légal : à parution
ISSN : 1274 – 1051
© Agreste 2012

Cette publication est disponible à parution sur le site Internet de la statistique agricole
www.agreste.agriculture.gouv.fr (dans la rubrique Conjoncture)