



La collecte laitière française est au ralenti

Au cours du mois de novembre 2009, la collecte laitière reste basse. Elle recule de 2,1 % par rapport à novembre 2008. Le gel du dispositif des allocations provisoires pénalise la reprise des livraisons. Selon les derniers sondages effectués par FranceAgriMer, la collecte serait encore freinée de 2,5 % en décembre 2009, par rapport au même mois de 2008.

Sommaire

Principales tendances de la collecte laitière Une collecte laitière française freinée	page 2
Les fabrications et les débouchés à l'exportation des principaux produits laitiers Forte progression des fabrications de fromages en novembre 2009	page 3
Les stocks de produits laitiers	page 4

Sources et définitions page 6

Pour en savoir plus page 6

Principales tendances de la collecte laitière

Les faits marquants : une collecte laitière française freinée

Au cours du mois de novembre 2009, les livraisons de lait de vache reculent de 2,1 % par rapport à novembre 2008. La collecte laitière reste freinée en raison du gel du dispositif des allocations provisoires attribuées aux producteurs mais aussi en raison de la faiblesse persistante des prix du lait.

Fin novembre 2009, le taux de matière grasse se situe à 42,68 g/l en recul de 0,21 g/l par rapport au niveau observé fin novembre 2008. En moyenne depuis le début de la campagne 2009/2010, il s'élève à 40,90 g/l en retrait de 0,21 g/l par rapport au niveau atteint l'an passé à la même période.

En cumul depuis le début de la campagne 2009/2010, le niveau de la collecte de lait corrigée de la matière grasse calculé fin novembre 2009, recule de 2,7 % par rapport à la même période de la campagne précédente. Fin novembre 2009, le déficit estimé serait en retrait de plus 1,1 million de tonnes sous le niveau de la référence nationale, sans comp-

ter la réévaluation supplémentaire de 1 % du quota que la France a décidé de geler. Si cette tendance ne s'inverse pas d'ici la fin de la campagne, la France réaliserait alors sa plus forte sous-réalisation depuis l'instauration des quotas en 1984.

Selon les derniers sondages hebdomadaires de FranceAgriMer, la collecte laitière serait toujours ralentie en décembre 2009 : elle enregistrerait une nouvelle baisse de 2,5 % par rapport au mois de décembre 2008.

Dans les autres principaux pays producteurs de lait de l'Union européenne, la production laitière semble être mieux orientée. L'Allemagne, encouragée par une revalorisation du prix du lait et munie d'un cheptel bien étoffé, serait en mesure de combler son retard pour atteindre son quota en fin de campagne. Le Danemark et les Pays-Bas seraient en mesure de respecter leur quota. Quant au Royaume-Uni, la collecte laitière a retrouvé une certaine stabilité.

Les indicateurs

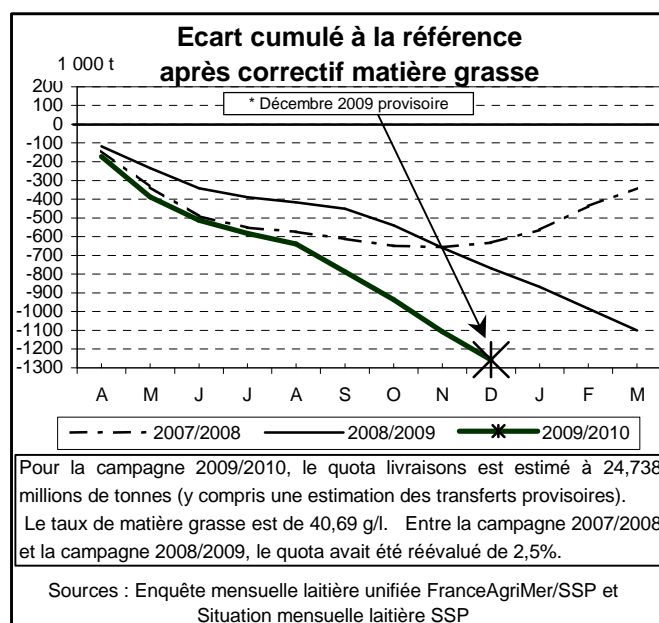
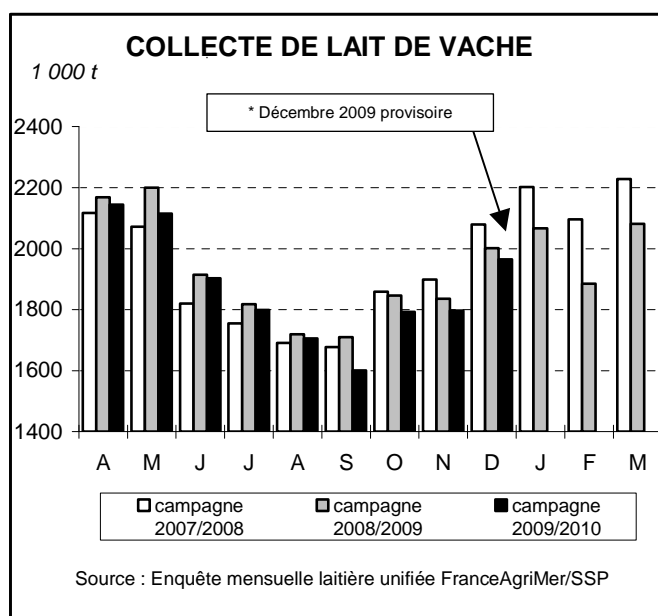
Unité : 1 000 litres, Evolution en %

COLLECTE	Septembre 09	Octobre 09	Novembre 09	Evolution Novembre 09 / Novembre 08	Cumul Campagne	
					Qté	Evolution
LAIT DE VACHE	1 554 984	1 740 925	1 745 252	-2.1	14 424 888	-2.3

COLLECTE	Septembre 09	Octobre 09	Novembre 09	Evolution Novembre 09 / Novembre 08	Cumul Année 2009	
					Qté	Evolution
LAIT DE CHEVRE	36 743	34 880	28 522	16.9	456 092	8.9
LAIT DE BREBIS	2 362	2 875	4 253	7.4	221 121	0.9

Source : Enquête mensuelle laitière unifiée FranceAgriMer/SSP

Mises en perspectives



FABRICATIONS ET DÉBOUCHÉS A L'EXPORTATION DES PRINCIPAUX PRODUITS LAITIERS

Les faits marquants : forte progression des fabrications de fromages en novembre 2009

Au cours du mois de novembre 2009, les fabrications de produits laitiers de grande consommation augmentent par rapport à novembre 2008. On note, une forte progression des fromages (12 %). La crème conditionnée se distingue également avec + 4 % ainsi que les yaourts et laits fermentés (+ 1,7 %). Seuls les laits conditionnés sont en recul de 3,5 %.

Pour les fabrications de produits industriels, la situation est plutôt mitigée au cours de la même période. On note une forte progression des fabrications du lait écrémé en poudre (+ 26,7 %) et une reprise du beurre (+ 1,8 %), tandis que les poudres grasses chutent de 29,5 % et celles de poudre de lactosérum de 6,8 %.

Les indicateurs

Unité : Laits conditionnés en 1 000 litres et autres produits en tonne, Evolution en %

PRODUITS LAITIERS	Fabrications				Exportations			
	Novembre 09		Cumul Année 2009		Novembre 09		Cumul Année 2009	
	Qté	Evolution 09 / 08	Qté	Evolution 09 / 08	Qté	Evolution 09 / 08	Qté	Evolution 09 / 08
LAITS CONDITIONNES (tous laits)	288 566	-3.5	3 252 349	-4.3	27 644	2.8	283 770	-17.6
Lait liquide de consommation	285 856	-3.5	3 215 357	-4.3	27 058	2.2	277 093	-17.7
Lait aromatisé	2 710	-6.4	36 992	-7.3	585	40.9	6 676	-10.2
YAOURTS ET DESSERTS LACTES FRAIS	175 210	0.7	2 031 921	0.6	30 727	-1.8	368 662	-0.2
Yaourts et laits fermentés	123 275	1.7	1 470 701	1.1	16 341	-9.6	210 854	-6.8
Desserts lactés frais	51 935	-1.5	561 220	-0.7	14 386	8.9	157 808	10.4
CREME CONDITIONNEE	30 898	4.0	324 629	0.4	3 475	29.0	33 897	5.7
MATIERES GRASSES - (Eq. Beurre) -	29 299	-6.3	375 823	-4.2	4 540	22.2	45 725	6.3
Beurre	24 537	1.8	309 558	-1.7	4 415	23.2	44 256	7.2
Beurre anhydre de crème (mgla)*	4 293	-35.5	60 536	-15.5	9	-25.0	126	-73.6
Spécialités à tartiner*	469	-8.6	5 729	2.4	116	-0.9	1 343	8.9
SECHAGE POUDRES DE LAIT	30 093	0.0	376 969	-7.7	18 283	-6.1	182 096	-24.8
Lait écrémé en poudre réengraissé ou non	20 042	26.7	267 880	3.7	10 985	134.9	102 938	-8.5
Autres poudres de lait	10 051	-29.5	109 089	-27.4	7 298	-50.7	79 158	-39.0
CONDITIONNEMENT DE POUDRES DE LAIT	7 623	-19.7	100 014	-15.8	8 380	16.1	90 756	1.7
LAITS CONCENTRES CONDITIONNES **	981	43.8	10 708	3.7	-	-	-	-
FROMAGES (tous laits) hors fondus	161 349	12.0	1 825 778	5.7	48 237	10.3	482 570	-1.4
dont : Fromages frais	55 041	10.2	627 053	2.9	16 157	4.9	188 097	3.1
Fromages à pâte molle	42 149	2.9	429 973	-1.3	14 944	7.7	144 326	-2.2
dont : Format camembert	9 287	1.0	98 691	-3.5	1 850	5.6	18 217	-2.3
Format Brie-Coulommiers	13 811	1.5	142 385	-2.5	5 844	-0.5	55 605	-6.8
Fromages à pâte pressée non cuite	37 195	45.4	398 195	36.8	7 001	21.7	53 533	-8.0
dont : Edam, Gouda, Mimolette et assimilés	1 991	33.2	20 927	24.9	301	35.6	2 927	5.0
Cantal et assimilés	1 161	-15.9	15 319	-12.8	1 057	145.2	8 069	92.6
St Paulin, St Nectaire et assimilés	4 335	-3.2	47 214	-3.9	2 766	9.3	25 483	-3.9
Fromages à pâte pressée cuite	22 334	-4.6	274 338	-8.6	4 989	10.5	47 846	-13.1
dont : Gruyère	963	12.5	8 160	-17.3	306	-18.0	2 773	-8.7
Fromages à pâte persillée	3 266	-1.1	53 550	1.9	1 205	10.0	10 176	-1.2
dont : Roquefort	0	-	18 037	-6.0	368	5.1	3 056	-6.3
FROMAGES FONDUS	11 355	-4.7	116 372	-5.4	4 758	-16.3	52 027	-13.8
CASEINES ET CASEINATES	1 165	-54.7	23 353	-38.3	1 776	23.5	24 167	-10.9
POUDRE DE BABEURRE	2 139	-3.7	25 568	-12.4	1 589	-1.5	19 725	-1.0
POUDRE DE LACTOSERUM	41 865	-6.8	514 605	-11.2	20 123	-19.3	277 212	-12.2

* en équivalent beurre

Source : Enquête mensuelle laitière unifiée Office de l'élevage/Scées, Douanes

** les exportations de laits concentrés conditionnés ne sont plus disponibles depuis janvier 2008 (comptabilisées globalement avec le lait concentré vrac)

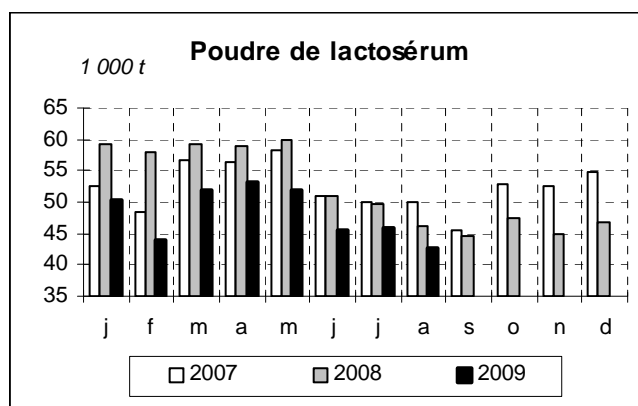
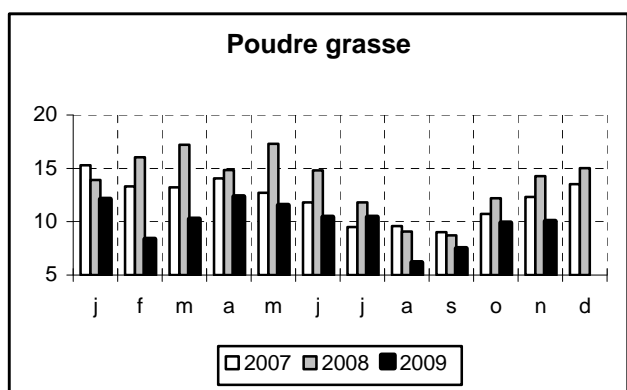
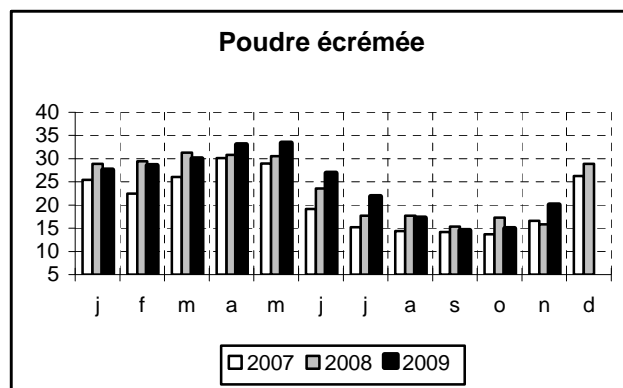
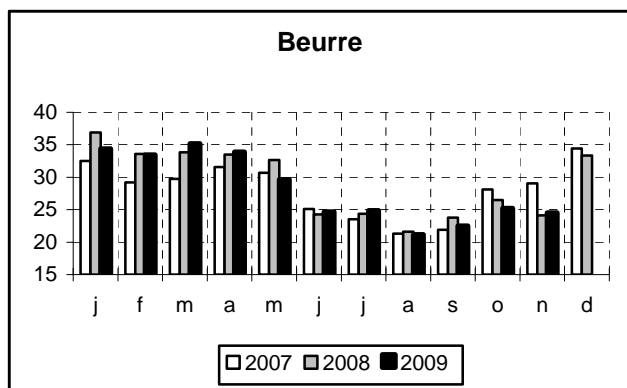
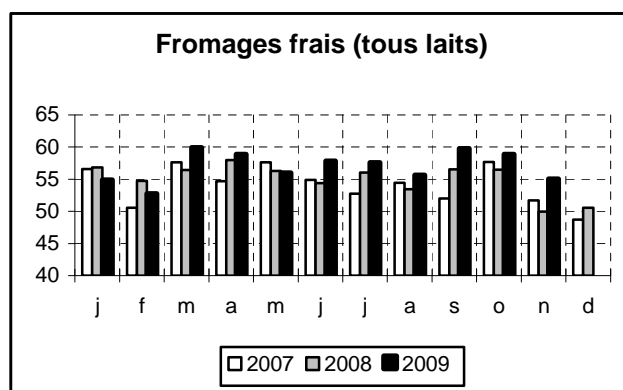
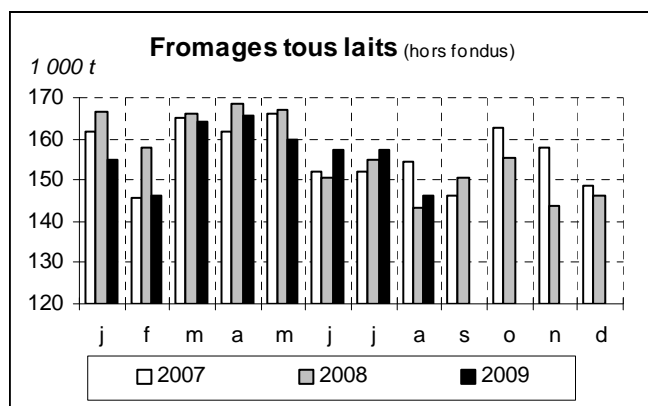
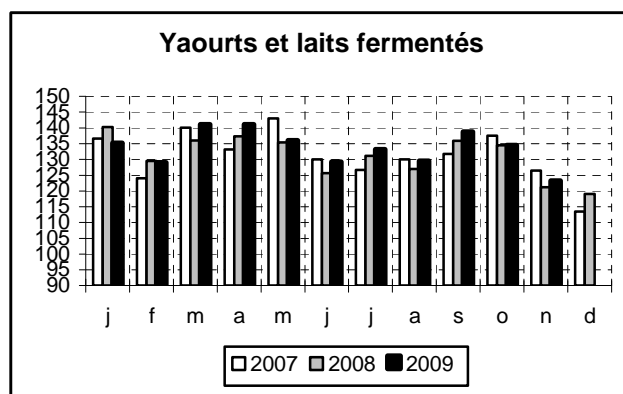
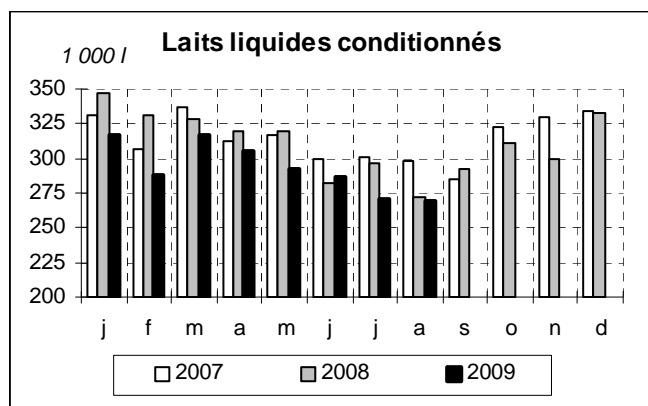
STOCKS DE PRODUITS LAITIERS

Unités : Stocks en tonnes, évolution en %

STOCKS USINE FIN DE MOIS	Stock fin de mois Novembre 09	Evolution 09/08
BEURRE	15 331	-49.1
MGLA-BUTTER OIL	2 424	-52.2
POUDRE VRAC 0 % & RÉENGRASSÉE	35 666	-12.1
POUDRE VRAC de 1,5 à 25,9 % MG	903	-42.1
POUDRE VRAC 26 % MG et plus	9 114	84.4
POUDRES CONDITIONNÉES	11 965	-27.3
FROMAGES A PATE PRESSÉE CUITE	896	-14.6
POUDRE DE BABEURRE	537	-12.7
POUDRE DE LACTOSERUM	3 018	-41.5
CASEINES ET CASEINATES	4 309	14.1

Source : Enquête mensuelle laitière unifiée Office de l'élevage/SSP

Mises en perspectives



Source : Enquête mensuelle laitière unifiée FranceAgriMer/SSP

Sources et définitions

Ecart cumulé à la référence après correctif matière grasse : Cet indicateur indique pour un mois donné l'écart entre la collecte laitière après correctif matière grasse (quantités de matière grasse exprimées en milliers de tonnes de lait entier) et la référence nationale fixée annuellement par le Règlement Européen des quotas nationaux du lait. Cet écart détermine donc le niveau de la collecte par rapport au quota laitier attribué à la France à chaque fin de mois, informant l'ensemble des producteurs de lait sur leur marge de manœuvre vis à vis des quotas laitiers. L'indicateur est obtenu mensuellement par la différence de la **collecte laitière cumulée corrigée de la matière grasse** et d'un **profil théorique de collecte cumulé** (estimé à partir du quota laitier annuel).

Plus précisément, on a :

$$\text{Ecart cumulé à la référence} = \underbrace{\text{Collecte brute + correctif de matière grasse}}_{(a)} - \underbrace{\text{profil théorique}}_{(b)}$$

- **La collecte corrigée de la matière grasse (a)** est obtenue par la somme de la collecte brute (par nature saisonnière) et d'un correctif matière grasse désaisonnalisé exprimé en quantité de lait entier.

Le correctif matière grasse est calculé à partir de la collecte de lait de vache et de l'écart entre le taux de matière grasse observé (corrigé des variations saisonnières) et du taux de matière grasse de référence (40,69 g/l). L'indicateur ainsi calculé fournit des quantités de matière grasse qui sont converties en équivalent-lait, sur la base : 17,5 litres de lait pour fabriquer 1 kg de MG. En moyenne sur la campagne laitière, le correctif matière grasse représente plus de 2 % de la référence nationale, soit 500 milliers de tonnes.

- **Le profil théorique mensuel (b)** est estimé à partir du quota laitier annuel (quota livraisons attribué à la France) mensualisé (en divisant par 12) auquel est appliqué une saisonnalité. Pour la nouvelle campagne 2008/2009, le quota livraisons est augmenté de 2,5 % à 24,738 millions de tonnes (y compris une estimation des ajustements temporaires de fin de campagne).

Les principales sources :

- L'enquête mensuelle laitière unifiée FranceAgriMer/SSP pour les données de collecte de lait et de fabrications de produits laitiers.
- L'enquête sur la situation mensuelle laitière du SSP pour les données sur les teneurs en matière grasse et protéique du lait de vache.
- Les statistiques des douanes pour les données sur le commerce extérieur.

Pour en savoir plus

Toutes les séries conjoncturelles publiées pour le thème de cette Infos Rapides sont présentes dans l'espace « Données en ligne » du site Internet de la statistique agricole : <http://www.agreste.agriculture.gouv.fr/>

Mais aussi :

La publication AGRESTE « Lait et produits laitiers en 2007 » : les résultats de l'enquête annuelle du SSP auprès des 934 établissements laitiers (Chiffres et Données IAA N° 162 décembre 2008).

Le Centre de Documentation et d'Information AGRESTE : ouverture le lundi, mardi et jeudi de 14h à 17h - Tél : 01 49 55 95 85, Mél. : agreste-info@agriculture.gouv.fr

Le Pôle laitier du SSP à Toulouse : Géraldine MARTIN-HOUSSART (tél : 05 61 28 95 28), Serge CAZENEUVE (tél : 05 61 28 93 78) et Odile Le TOLLEC (tél : 05 61 28 94 71).



Agreste : la statistique agricole

Ministère de l'Agriculture et de la Pêche
Secrétariat Général
SERVICE DE LA STATISTIQUE ET DE LA PROSPECTIVE
12 rue Rol-Tanguy TSA 70007 - 93555 Montreuil sous bois cedex
Tél : 01.49.55.85.85 – site Internet : www.agreste.agriculture.gouv.fr

Directeur de la publication : Fabienne ROSENWALD
Rédacteur : Serge Cazeneuve
Composition : SSP
Dépôt légal : à parution
ISSN : 1274 – 1051
© Agreste 2009

Cette publication est disponible à parution sur le site Internet de la statistique agricole
<http://www.agreste.agriculture.gouv.fr> (dans la rubrique Conjoncture)