



Coup de froid sur la collecte laitière en France

En décembre 2009, la collecte laitière reste basse. Elle recule de 2,5 % par rapport à décembre 2008. A trois mois de la fin de la campagne, la France accuse un retard de collecte cumulée et corrigée de la matière grasse de près de 1,3 million de tonnes par rapport au quota. Elle s'oriente vers une nouvelle sous-réalisation historique. Selon les derniers sondages effectués par FranceAgriMer, les livraisons de lait de janvier 2010, fortement perturbées par les conditions climatiques, seraient en retrait de 2,6 % par rapport à janvier 2009.

Sommaire

Principales tendances de la collecte laitière	page 2
La collecte laitière française reste basse	
Les fabrications et les débouchés à l'exportation des principaux produits laitiers	page 3
En 2009, les fabrications et exportations des principaux produits laitiers sont orientées à la baisse	
Les stocks de produits laitiers	page 4

Sources et définitions page 6

Pour en savoir plus page 6

Principales tendances de la collecte laitière

Les faits marquants : la collecte laitière française reste basse

En décembre 2009, la collecte laitière recule de 2,5 % par rapport à décembre 2008. Le gel du dispositif des allocations provisoires, les tensions sur le prix du lait et la baisse des effectifs de vaches laitières de 2,1 % au 1er décembre 2009 (source BDNI) affectent considérablement la reprise saisonnière en période hivernale.

Fin décembre 2009, le taux de matière grasse se situe à 42,83 g/l en retrait de 0,11 g/l par rapport au niveau observé fin décembre 2008. En moyenne depuis le début de la campagne 2009/2010, il s'élève à 41,13 g/l en retrait de 0,20 g/l par rapport au niveau atteint l'an passé à la même période.

En cumul depuis le début de la campagne 2009/2010, le niveau de la collecte de lait corrigée de la matière grasse calculé fin décembre 2009, recule de 2,7 % par rapport à la même période de la campagne précédente. Fin décembre 2009, le déficit estimé atteindrait près de 1,3 million de tonnes sous le

quota national (qui n'intègre pas la réévaluation de 1 % gelé par la France pour la campagne en cours). A trois mois de la fin de la campagne, la France s'oriente vers une nouvelle sous-réalisation historique.

Selon les derniers sondages hebdomadaires de FranceAgriMer, la collecte laitière serait à nouveau en net recul en janvier 2010 : elle enregistrerait une baisse de 2,6 % par rapport à janvier 2009, accentuée notamment par les conditions climatiques de ce début d'année.

Au sein de l'Europe, la production laitière est plutôt contrastée. Elle est dynamique dans les pays de l'Europe du Nord parmi lesquels l'Allemagne, le Danemark et les Pays-Bas seraient en mesure de respecter leur quota respectif en fin de campagne. A l'inverse, la collecte serait en retrait dans les pays de l'Europe de l'Est et plutôt stable dans les pays méditerranéens.

Les indicateurs

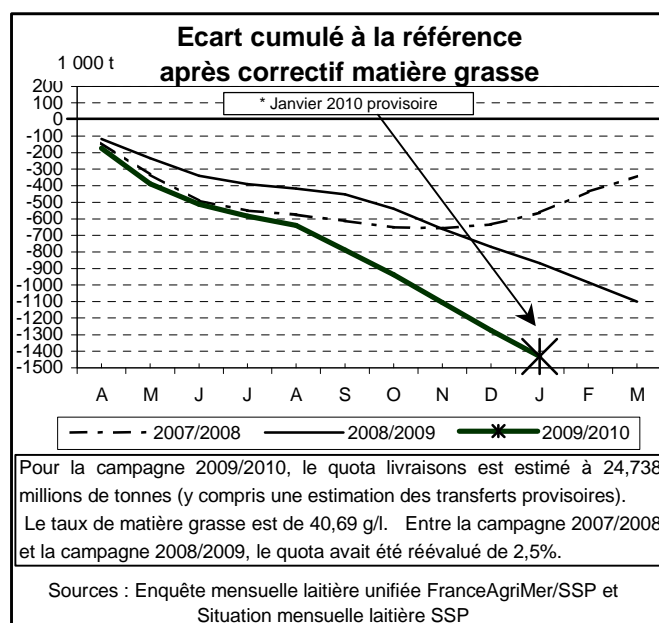
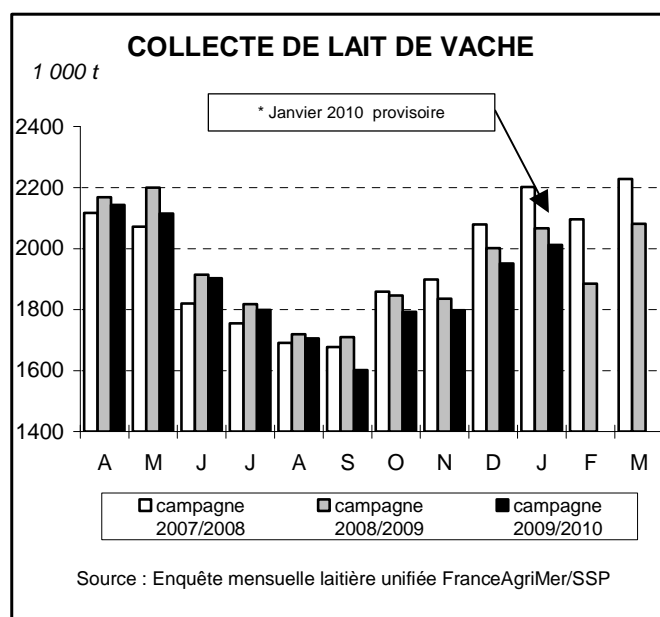
Unité : 1 000 litres, Evolution en %

COLLECTE	Octobre 09	Novembre 09	Décembre 09	Evolution Décembre 09 / Décembre 08	Cumul Campagne	
					Qté	Evolution
LAIT DE VACHE	1 740 846	1 745 837	1 894 045	-2.5	16 319 369	-2.4

COLLECTE	Octobre 09	Novembre 09	Décembre 09	Evolution Décembre 09 / Décembre 08	Cumul Année 2009	
					Qté	Evolution
LAIT DE CHEVRE	34 836	28 783	24 673	11.5	480 985	9.1
LAIT DE BREBIS	2 875	4 973	19 379	15.3	241 220	2.3

Source : Enquête mensuelle laitière unifiée FranceAgriMer/SSP

Mises en perspectives



FABRICATIONS ET DÉBOUCHÉS A L'EXPORTATION DES PRINCIPAUX PRODUITS LAITIERS

Les faits marquants : en 2009, les fabrications et exportations des principaux produits laitiers sont orientées à la baisse

En cumul sur l'année 2009, les fromages frais se portent bien avec + 2,2 % pour les fabrications et + 3,6 % à l'export. La crème conditionnée et dans une moindre mesure les yaourts et desserts lactés frais tirent eux aussi leur épingle du jeu avec une légère progression des fabrications. Les laits conditionnés reculent fortement (- 4,7 % en fabrication et - 16 % à l'exportation). L'ensemble des fromages se replie également mais dans une moindre proportion (respectivement -1 % et - 0,5 %).

En ce qui concerne les fabrications de produits industriels, le beurre recule de 2 % mais s'exporte plutôt bien (+ 6,8 %). Le lait écrémé en poudre progresse de 3,2 % mais recule à l'exportation de 2,9 % alors que les poudres grasses s'effondrent (- 26,3 % et - 41,8 %). On notera également un recul marqué sur l'année 2009 des caséines et caséinates et de la poudre de lactosérum en fabrication et à l'exportation.

Les indicateurs

Unité : Laits conditionnés en 1 000 litres et autres produits en tonne, Evolution en %

PRODUITS LAITIERS	Fabrications				Exportations			
	Décembre 09		Cumul Année 2009		Décembre 09		Cumul Année 2009	
	Qté	Evolution 09 / 08	Qté	Evolution 09 / 08	Qté	Evolution 09 / 08	Qté	Evolution 09 / 08
LAITS CONDITIONNES (tous laits)	307 829	-7.6	3 558 179	-4.7	29 092	3.5	312 883	-16.0
Lait liquide de consommation	304 452	-7.9	3 517 851	-4.6	28 525	3.1	305 639	-16.1
Lait aromatisé	3 377	21.0	40 328	-5.5	567	27.5	7 244	-8.1
YAOURTS ET DESSERTS LACTES FRAIS	169 434	0.8	2 201 467	0.7	28 157	-5.9	396 819	-0.6
Yaourts et laits fermentés	119 349	0.2	1 590 019	1.1	15 381	-10.8	226 235	-7.1
Desserts lactés frais	50 085	2.2	611 448	-0.4	12 776	0.7	170 583	9.6
CREME CONDITIONNEE	33 929	5.0	358 902	0.9	3 873	18.9	37 770	6.9
MATIERES GRASSES - (Eq. Beurre) -	39 676	-4.6	415 423	-4.2	3 909	3.2	49 629	6.1
Beurre	31 853	-4.5	341 323	-2.0	3 756	2.7	48 006	6.8
Beurre anhydre de crème (mgla)*	7 219	-6.2	67 742	-14.6	15	-54.5	141	-72.3
Spécialités à tartiner*	604	12.3	6 358	3.7	138	42.3	1 481	11.4
SECHAGE POUDRES DE LAIT	41 215	-6.1	418 260	-7.6	22 061	-18.4	204 156	-24.2
Lait écrémé en poudre réengraissé ou non	28 508	-1.3	296 464	3.2	15 155	67.6	118 093	-2.9
Autres poudres de lait	12 707	-15.4	121 796	-26.3	6 906	-61.6	86 063	-41.8
CONDITIONNEMENT DE POUDRES DE LAIT	8 565	-8.2	108 579	-15.2	6 936	-6.0	97 692	1.1
LAITS CONCENTRES CONDITIONNES **	1 016	-0.9	11 724	3.2	-	-	-	-
FROMAGES (tous laits) hors fondus	151 417	3.5	1 855 024	-1.0	51 457	8.8	534 020	-0.5
dont : Fromages frais	53 800	6.5	674 405	2.2	16 845	8.6	204 966	3.6
Fromages à pâte molle	38 173	-0.7	468 024	-1.3	16 437	7.6	160 770	-1.3
dont : Format camembert	8 811	1.0	107 547	-3.1	2 124	3.2	20 342	-1.8
Format Brie-Coulommiers	12 188	-4.8	154 476	-2.8	6 496	7.7	62 102	-5.5
Fromages à pâte pressée non cuite	26 251	3.9	314 686	-0.5	7 978	17.2	61 465	-5.4
dont : Edam, Gouda, Mimolette et assimilés	1 795	28.9	22 722	25.2	310	33.0	3 237	7.1
Cantal et assimilés	1 265	-16.1	16 584	-13.0	1 094	153.2	9 163	98.2
St Paulin, St Nectaire et assimilés	4 231	-2.3	51 307	-4.1	3 300	7.9	28 784	-2.7
Fromages à pâte pressée cuite	26 632	4.2	300 354	-7.8	5 140	10.1	52 987	-11.2
dont : Gruyère	992	-2.8	8 160	-25.0	281	-23.2	3 054	-10.3
Fromages à pâte persillée	4 557	-1.6	57 988	1.4	1 156	-3.5	11 333	-1.4
dont : Roquefort	1 288	-15.2	19 325	-6.6	435	6.6	3 491	-4.9
FROMAGES FONDUS	9 962	0.7	126 346	-5.0	5 093	-1.5	57 121	-12.8
CASEINES ET CASEINATES	2 777	-15.4	26 130	-36.5	1 678	-9.4	26 037	-10.1
POUDRE DE BABEURRE	2 372	-15.0	27 939	-12.6	2 155	85.6	21 880	3.8
POUDRE DE LACTOSERUM	47 230	0.6	562 043	-10.2	24 881	-6.5	302 093	-11.7

* en équivalent beurre

Source : Enquête mensuelle laitière unifiée FranceAgriMer, Douanes

** les exportations de laits concentrés conditionnés ne sont plus disponibles depuis janvier 2008 (comptabilisées globalement avec le lait concentré vrac)

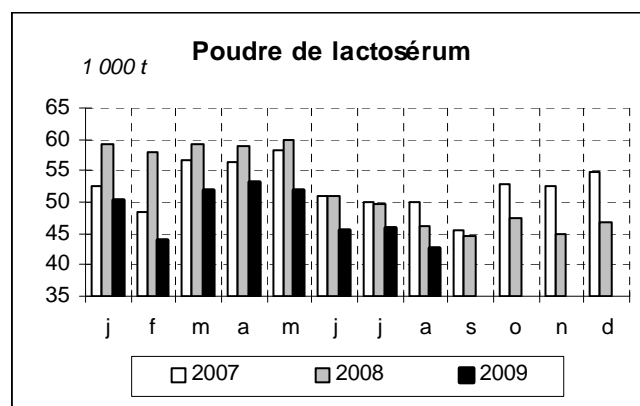
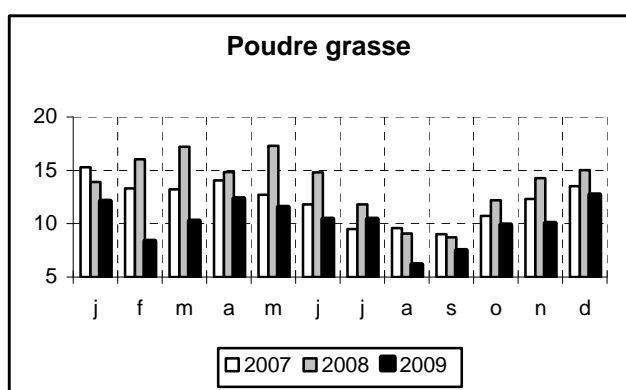
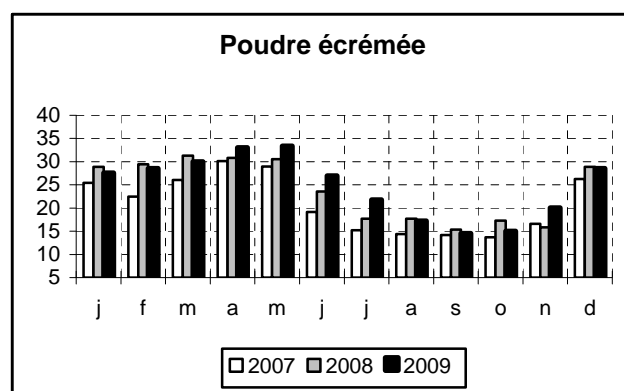
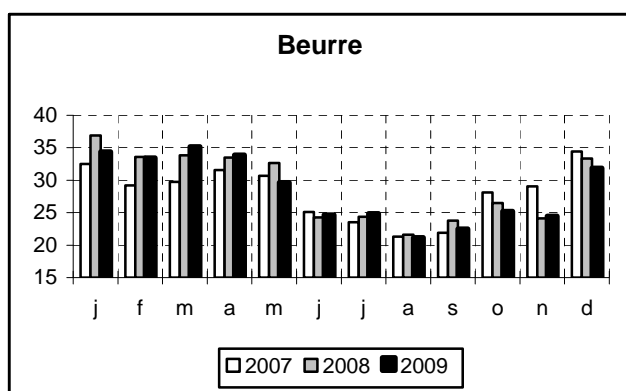
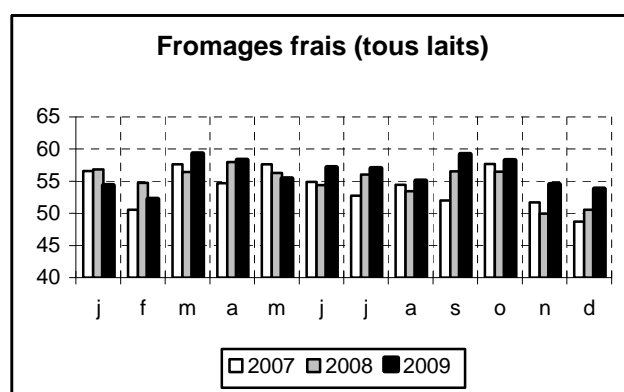
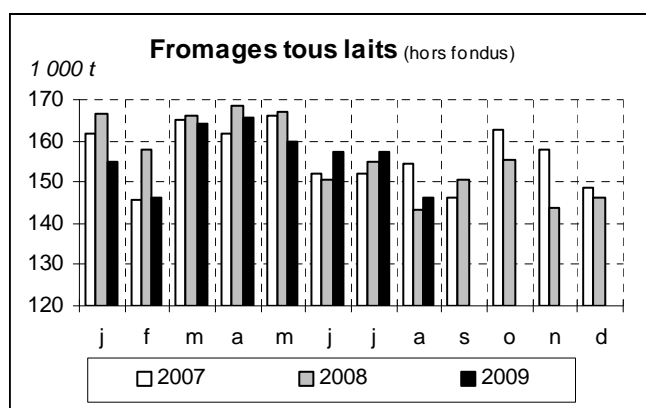
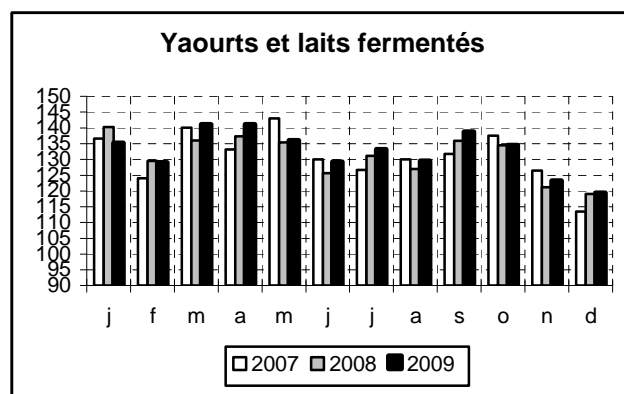
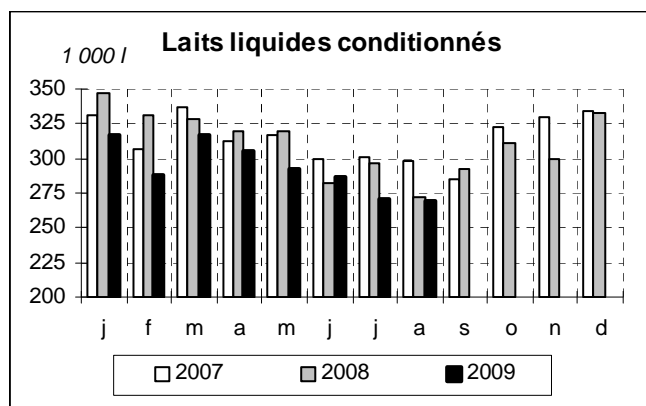
STOCKS DE PRODUITS LAITIERS

Unités : Stocks en tonnes, évolution en %

STOCKS USINE FIN DE MOIS	Stock fin de mois Décembre 09	Evolution 09/08
BEURRE	15 741	-48.8
MGLA-BUTTER OIL	3 040	-55.1
POUDRE VRAC 0 % & RÉENGRASSÉE	39 833	-18.9
POUDRE VRAC de 1,5 à 25,9 % MG	1 171	-36.6
POUDRE VRAC 26 % MG et plus	9 930	84.4
POUDRES CONDITIONNÉES	11 965	-18.2
FROMAGES A PATE PRESSÉE CUITE	871	-11.5
POUDRE DE BABEURRE	553	7.3
POUDRE DE LACTOSERUM	2 586	-53.9
CASEINES ET CASEINATES	4 224	12.6

Source : Enquête mensuelle laitière unifiée FranceAgriMer/SSP

Mises en perspectives



Source : Enquête mensuelle laitière unifiée FranceAgriMer/SSP

Sources et définitions

Ecart cumulé à la référence après correctif matière grasse : Cet indicateur indique pour un mois donné l'écart entre la collecte laitière après correctif matière grasse (quantités de matière grasse exprimées en milliers de tonnes de lait entier) et la référence nationale fixée annuellement par le Règlement Européen des quotas nationaux du lait. Cet écart détermine donc le niveau de la collecte par rapport au quota laitier attribué à la France à chaque fin de mois, informant l'ensemble des producteurs de lait sur leur marge de manœuvre vis à vis des quotas laitiers. L'indicateur est obtenu mensuellement par la différence de la **collecte laitière cumulée corrigée de la matière grasse** et d'un **profil théorique de collecte cumulé** (estimé à partir du quota laitier annuel).

Plus précisément, on a :

$$\text{Ecart cumulé à la référence} = \underbrace{\text{Collecte brute + correctif de matière grasse}}_{(a)} - \underbrace{\text{profil théorique}}_{(b)}$$

- **La collecte corrigée de la matière grasse (a)** est obtenue par la somme de la collecte brute (par nature saisonnière) et d'un correctif matière grasse désaisonnalisé exprimé en quantité de lait entier.

Le correctif matière grasse est calculé à partir de la collecte de lait de vache et de l'écart entre le taux de matière grasse observé (corrigé des variations saisonnières) et du taux de matière grasse de référence (40,69 g/l). L'indicateur ainsi calculé fournit des quantités de matière grasse qui sont converties en équivalent-lait, sur la base : 17,5 litres de lait pour fabriquer 1 kg de MG. En moyenne sur la campagne laitière, le correctif matière grasse représente plus de 2 % de la référence nationale, soit 500 milliers de tonnes.

- **Le profil théorique mensuel (b)** est estimé à partir du quota laitier annuel (quota livraisons attribué à la France) mensualisé (en divisant par 12) auquel est appliqué une saisonnalité. Pour la nouvelle campagne 2008/2009, le quota livraisons est augmenté de 2,5 % à 24,738 millions de tonnes (y compris une estimation des ajustements temporaires de fin de campagne).

Les principales sources :

- L'enquête mensuelle laitière unifiée FranceAgriMer/SSP pour les données de collecte de lait et de fabrications de produits laitiers.
- L'enquête sur la situation mensuelle laitière du SSP pour les données sur les teneurs en matière grasse et protéique du lait de vache.
- Les statistiques des douanes pour les données sur le commerce extérieur.

Pour en savoir plus

Toutes les séries conjoncturelles publiées pour le thème de cette Infos Rapides sont présentes dans l'espace « Données en ligne » du site Internet de la statistique agricole : <http://www.agreste.agriculture.gouv.fr/>

Mais aussi :

La publication AGRESTE « Lait et produits laitiers en 2007 » : les résultats de l'enquête annuelle du SSP auprès des 934 établissements laitiers (Chiffres et Données IAA N° 162 décembre 2008).

Le Centre de Documentation et d'Information AGRESTE : ouverture le lundi, mardi et jeudi de 14h à 17h - Tél : 01 49 55 95 85, Mél. : agreste-info@agriculture.gouv.fr

Le Pôle laitier du SSP à Toulouse : Géraldine MARTIN-HOUSSART (tél : 05 61 28 95 28), Serge CAZENEUVE (tél : 05 61 28 93 78) et Odile Le TOLLEC (tél : 05 61 28 94 71).



Agreste : la statistique agricole

Ministère de l'Agriculture et de la Pêche
Secrétariat Général
SERVICE DE LA STATISTIQUE ET DE LA PROSPECTIVE
12 rue Rol-Tanguy TSA 70007 - 93555 Montreuil sous bois cedex
Tél : 01.49.55.85.85 – site Internet : www.agreste.agriculture.gouv.fr

Directeur de la publication : Fabienne ROSENWALD
Rédacteur : Serge Cazeneuve
Composition : SSP
Dépôt légal : à parution
ISSN : 1274 – 1051
© Agreste 2009

Cette publication est disponible à parution sur le site Internet de la statistique agricole
<http://www.agreste.agriculture.gouv.fr> (dans la rubrique Conjoncture)