



Agreste Conjoncture

Lait



Décembre 2011 – n°11/11

Infos rapides

Croissance de la collecte de lait de vache plus modérée en automne

***E*n octobre 2011, la collecte de lait de vache a progressé de 4 % par rapport à octobre 2010. Cependant un ralentissement de la hausse de la collecte est constaté, puisque la progression était de 8% entre septembre 2011 et septembre 2010. Selon les derniers sondages hebdomadaires effectués par FranceAgriMer, la collecte de lait de vache du mois de novembre 2011 augmenterait de 2 % par rapport à celle du mois de novembre 2010.**

Sommaire

| | |
|--|----------|
| Lait de vache : principales tendances de la collecte | 2 |
| La hausse de la collecte de lait de vache ralentit | 2 |
| Fabrications et débouchés à l'exportation des principaux produits laitiers | 3 |
| En cumul annuel, les fabrications de laits liquides conditionnés restent à la traîne | 3 |
| Sources et définitions | 6 |
| Pour en savoir plus | 6 |

Laits de chèvre et de brebis : informations disponibles dans l'espace « Données en ligne » du site Agreste.

Lait de vache : principales tendances de la collecte

Les faits marquants - La hausse de la collecte de lait de vache ralentit

En octobre 2011, la collecte de lait de vache a progressé de 4 % par rapport au mois d'octobre 2010. Elle continue d'augmenter mais à un rythme moins rapide puisque la progression était de 8% entre septembre 2011 et septembre 2010. A mi-campagne et surtout dans les régions à forte production laitière, beaucoup de producteurs sont d'ores et déjà contraints de ralentir leur production afin d'éviter de dépasser leur volume de livraison autorisé.

Fin octobre 2011, le taux de matière grasse se situe à 41,65 g/l en retrait de 0,87 g/l par rapport au niveau observé en octobre 2010. En moyenne depuis le début de la campagne 2011/2012, la teneur en matière grasse s'élève à 40,38 g/l, en retrait de 0,20 g/l par rapport à la campagne précédente.

En cumul depuis le début de la campagne 2011/2012, la collecte de lait de vache corrigée de la matière grasse progresserait de 5,8 % par rapport à la cam-

pagne précédente (+ 6 % sans correctif matière grasse). Fin octobre 2011, le déficit estimé par rapport à la référence nationale atteint 214 milliers de tonnes, soit un quart du niveau atteint fin octobre 2010 (864 milliers de tonnes).

D'après les derniers sondages hebdomadaires de FranceAgriMer, la tendance au ralentissement de la collecte laitière se confirme. En novembre 2011, les prévisions afficheraient une hausse de 2 % par rapport au mois de novembre 2010.

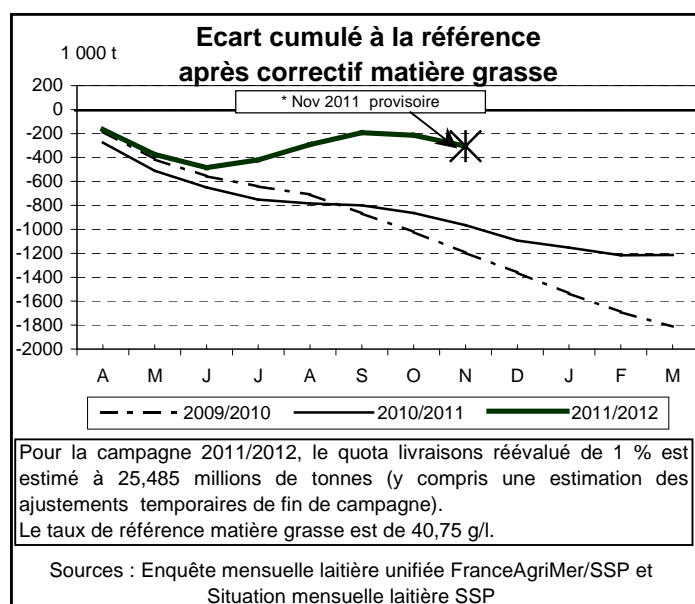
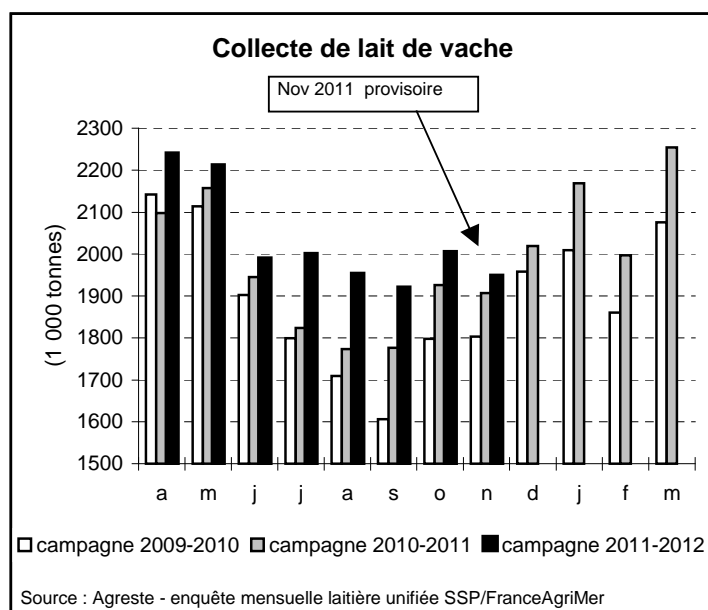
Dans les pays du Nord de l'Union européenne, où la collecte de lait de vache avait fortement augmenté depuis le début de la campagne, on constate également un ralentissement de la hausse de la production depuis le début de l'automne. En revanche, la collecte est toujours à la traîne dans la plupart des pays du Sud et de l'Est de l'Union européenne, sauf pour l'Espagne et la Pologne où l'on constate un léger rebond.

Les indicateurs

| mois de l'année N | Collecte brute de lait de vache (1000 l) | Evolution N/N-1 | Taux de matière grasse | Taux de matière protéique |
|---------------------------------|--|-----------------|------------------------|---------------------------|
| juillet 2011 | 1 941 104 | 9,6 | 40,42 | 32,86 |
| août 2011 | 1 895 621 | 10,1 | 40,62 | 32,90 |
| septembre 2011 | 1 863 714 | 8,1 | 41,15 | 33,49 |
| octobre 2011 | 1 944 841 | 4,0 | 41,65 | 33,78 |
| Cumul campagne 2011/2012 | 13 896 452 | 6,0 | 40,38 | 33,13 |

Source : Agreste - Enquête mensuelle laitière unifiée FranceAgriMer/SSP

Mises en perspectives



Fabrications et débouchés à l'exportation des principaux produits laitiers

Les faits marquants - En cumul annuel, les fabrications de laits liquides conditionnés restent à la traîne

En cumul annuel 2011, les fabrications de produits de grande consommation sont généralement bien orientées. Sur cette période, la crème conditionnée progresse de 10,7 % et est très dynamique sur le marché extérieur. Pour les yaourts et desserts lactés, les fabrications sont en hausse de 1,2 % tout comme les exportations. Les fabrications de fromages augmentent de 0,6 % et les exportations progressent de 5,9 %. Seules les fabrications des laits conditionnés reculent de 2,4 % et les exportations baissent de 11,4 % par rapport à la période précédente.

En cumul depuis le début de l'année, les fabrications de produits laitiers industriels sont en hausse. Le séchage des poudres de lait progresse de 6,7 % et se maintient à l'exportation (+ 0,6 %). Les matières grasses sont en hausse de 5 % mais les exportations baissent de 2,4 %. Celles de poudre de lactosérum augmentent de 2 % en fabrication et de 12,8 % à l'exportation par rapport à la même période de l'an passé.

Les indicateurs

Unité : Laits conditionnés en 1 000 litres et autres produits en tonne, Evolution en %

| PRODUITS LAITIERS | Fabrications | | | | Exportations | | | |
|--|----------------|--------------|------------------|--------------|---------------|--------------|------------------|--------------|
| | oct 11 | | Cumul Année 2011 | | oct 11 | | Cumul Année 2011 | |
| | Qté | Evol 11 / 10 | Qté | Evol 11 / 10 | Qté | Evol 11 / 10 | Qté | Evol 11 / 10 |
| LAITS CONDITIONNES (tous laits) | 305 759 | 4,2 | 2 847 115 | -2,4 | 15 345 | 5,6 | 195 226 | -11,4 |
| Lait liquide de consommation | 301 466 | 3,7 | 2 810 078 | -2,5 | 13 766 | 2,1 | 146 357 | -30,5 |
| Lait aromatisé | 4 293 | 61,8 | 37 037 | 8,9 | 1 579 | - | 48 870 | - |
| YAOURTS ET DESSERTS LACTES FRAIS | 190 806 | 0,3 | 1 898 942 | 1,2 | 35 915 | -1,3 | 361 398 | 1,2 |
| Yaourts et laits fermentés | 137 562 | 1,7 | 1 379 093 | 1,1 | 21 761 | 9,8 | 208 691 | 8,2 |
| Desserts lactés frais | 53 244 | -3,1 | 519 849 | 1,6 | 14 155 | -14,6 | 152 707 | -7,1 |
| CREME CONDITIONNEE | 38 266 | 15,4 | 337 930 | 10,7 | 7 766 | 61,8 | 63 749 | 76,3 |
| MATIERES GRASSES - (Eq. Beurre) - | 31 420 | 0,5 | 356 189 | 5,0 | 4 579 | -32,8 | 43 572 | -2,4 |
| Beurre | 26 651 | 2,8 | 295 585 | 6,7 | 4 394 | -31,9 | 41 165 | -2,7 |
| Beurre anhydre de crème (mgla)* | 3 961 | -12,4 | 54 382 | -4,6 | 10 | ns | 429 | ns |
| Spécialités à tartiner* | 808 | 48,8 | 6 222 | 16,2 | 175 | 22,4 | 1 978 | 45,9 |
| SECHAGE POUDRES DE LAIT | 36 435 | 14,9 | 394 301 | 6,7 | 26 303 | 41,2 | 227 343 | 0,6 |
| Lait écrémé en poudre réengraissé ou non | 26 353 | 21,7 | 301 024 | 11,2 | 20 980 | 84,0 | 165 561 | 5,1 |
| Autres poudres de lait (poudres grasses) | 10 082 | 0,2 | 93 277 | -5,8 | 5 323 | -26,3 | 61 782 | -9,9 |
| CONDITIONNEMENT DE POUDRES DE LAIT | 12 844 | 18,0 | 120 856 | 22,9 | 10 773 | 5,7 | 104 416 | 13,1 |
| LAITS CONCENTRES CONDITIONNES ** | 510 | -51,1 | 6 917 | -26,9 | - | - | - | - |
| FROMAGES (tous laits) hors fondus | 156 998 | -5,6 | 1 628 300 | 0,6 | 50 498 | 0,7 | 495 892 | 5,9 |
| dont : Fromages frais | 55 784 | -10,0 | 577 238 | -2,6 | 19 850 | 9,7 | 199 739 | 12,3 |
| Fromages à pâte molle | 42 234 | -0,8 | 409 317 | 2,4 | 14 759 | -5,6 | 140 346 | 0,7 |
| dont : Format camembert | 9 026 | -2,0 | 88 284 | -1,2 | 1 719 | 6,0 | 16 369 | 1,2 |
| Format Brie-Coulommiers | 13 540 | 3,0 | 130 384 | 1,7 | 6 084 | -1,8 | 54 085 | 4,8 |
| Fromages à pâte pressée non cuite | 25 918 | -6,2 | 257 029 | -1,0 | 5 956 | 3,2 | 48 838 | -2,0 |
| dont : Edam, Gouda, Mimolette et assimilés | 583 | -55,4 | 6 791 | -63,2 | 158 | -7,6 | 1 702 | -29,8 |
| Cantal et assimilés | 1 277 | 5,6 | 12 636 | -2,4 | 1 044 | 66,5 | 8 918 | 6,6 |
| St Paulin, St Nectaire et assimilés | 5 242 | 9,9 | 41 057 | -8,9 | 2 444 | -12,0 | 23 075 | -1,9 |
| Fromages à pâte pressée cuite | 28 504 | -2,9 | 298 101 | 6,6 | 5 381 | -11,7 | 54 910 | -1,6 |
| dont : Gruyère | 2 275 | 24,5 | 22 798 | 58,6 | 344 | 14,7 | 2 919 | 21,4 |
| Fromages à pâte persillée | 3 724 | -5,0 | 50 651 | 1,7 | 1 045 | 8,1 | 9 213 | 9,0 |
| FROMAGES FONDUS | 11 663 | -6,0 | 97 551 | -10,8 | 5 696 | 14,9 | 52 686 | 8,1 |
| CASEINES ET CASEINATES | 2 285 | -9,7 | 31 204 | 11,3 | 2 266 | 52,8 | 25 858 | 17,6 |
| POUDRE DE BABEURRE | 1 975 | 6,7 | 22 965 | 5,1 | 1 625 | -4,6 | 18 068 | 4,8 |
| POUDRE DE LACTOSERUM | 46 856 | -7,9 | 519 936 | 2,0 | 31 922 | 14,7 | 296 042 | 12,8 |

* en équivalent beurre - nd : non disponible - ns : non significatif

Source : Enquête mensuelle laitière unifiée FranceAgriMer/SSP, Douanes

** les exportations de laits concentrés conditionnés ne sont plus disponibles depuis janvier 2008 (comptabilisées globalement avec le lait concentré vrac)

Stocks de produits laitiers

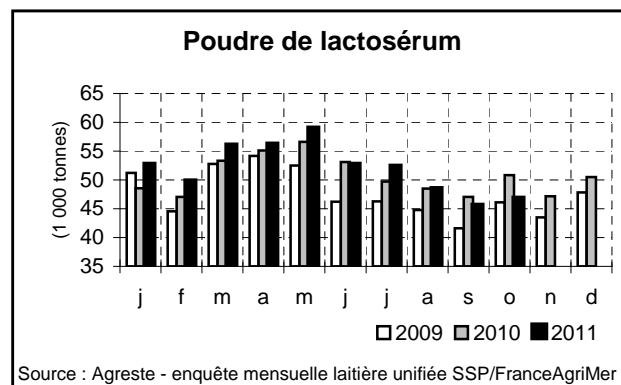
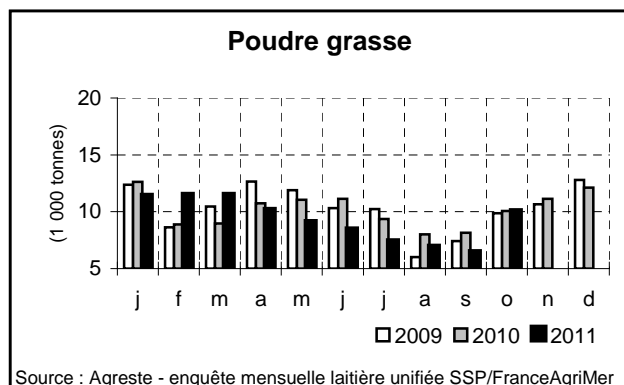
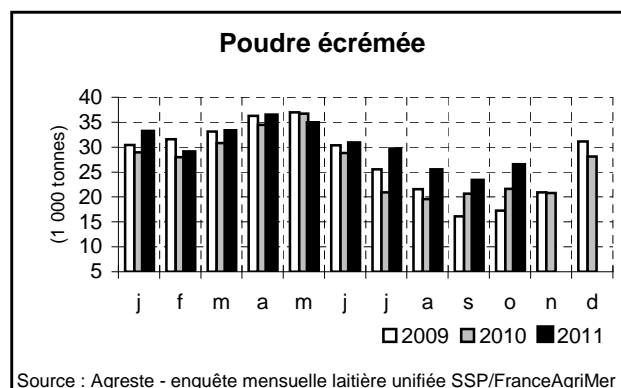
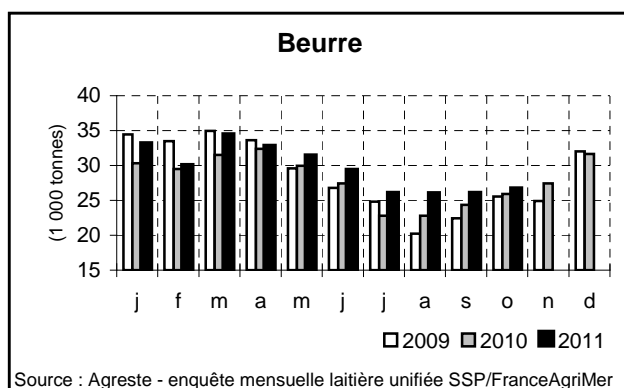
Unités : Stocks en tonnes, évolution en %

| STOCKS USINE FIN DE MOIS | Stock fin de mois oct 2011 | Evolution 11/10 |
|--------------------------------|-------------------------------|--------------------|
| BEURRE | 21 011 | -15,8 |
| MGLA-BUTTER OIL | 7 493 | 11,8 |
| POUDRE VRAC 0 % & RÉENGRAISSÉE | 49 261 | 44,0 |
| POUDRE VRAC de 1,5 à 25,9 % MG | 938 | 27,8 |
| POUDRE VRAC 26 % MG et plus | 8 533 | 2,1 |
| POUDRES CONDITIONNÉES | 18 443 | 39,0 |
| FROMAGES A PATE PRESSÉE CUITE | 1 738 | 67,2 |
| POUDRE DE BABEURRE | <i>nd</i> | <i>nd</i> |
| POUDRE DE LACTOSERUM | 2 313 | -17,2 |
| CASEINES ET CASEINATES | 3 459 | -26,4 |

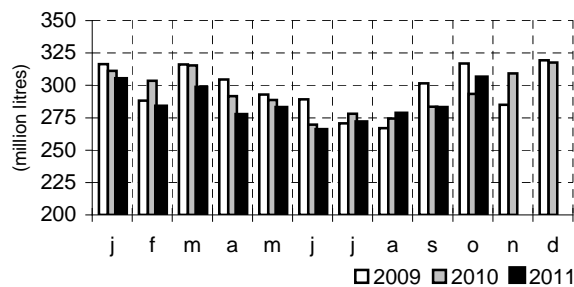
nd : non disponible

Source : Enquête mensuelle laitière unifiée FranceAgriMer/SSP

Mises en perspectives : évolution des principales fabrications de produits laitiers

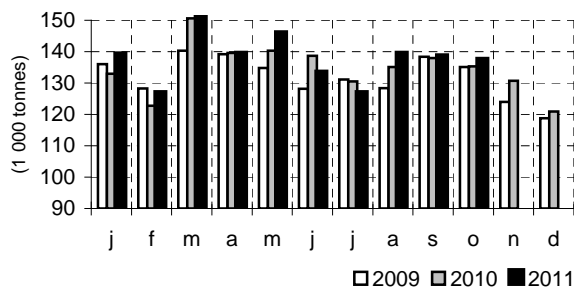


Laits liquides conditionnés



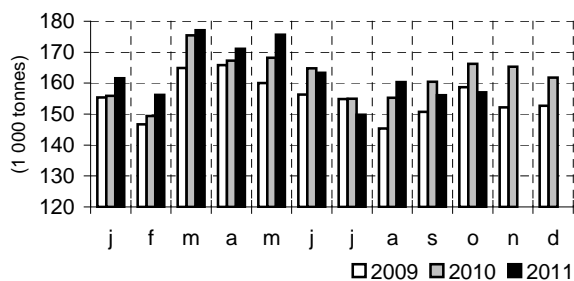
Source : Agreste - enquête mensuelle laitière unifiée SSP/FranceAgriMer

Yaourts et laits fermentés



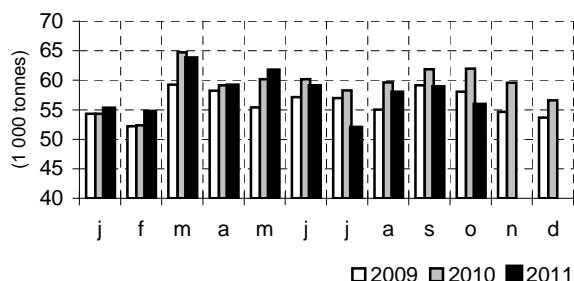
Source : Agreste - enquête mensuelle laitière unifiée SSP/FranceAgriMer

Fromages tous laits (hors fondus)



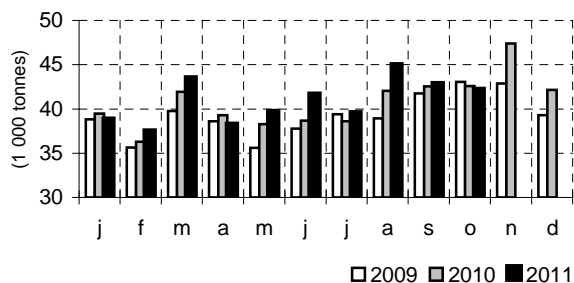
Source : Agreste - enquête mensuelle laitière unifiée SSP/FranceAgriMer

Fromages frais (tous laits)



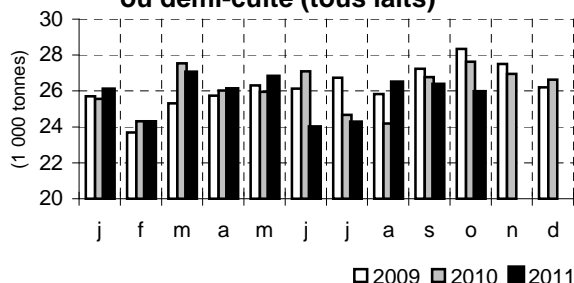
Source : Agreste - enquête mensuelle laitière unifiée SSP/FranceAgriMer

Fromages à pâte molle (tous laits)



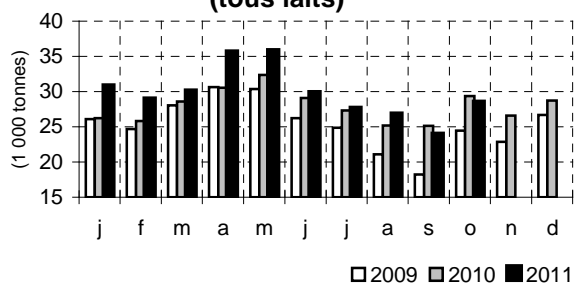
Source : Agreste - enquête mensuelle laitière unifiée SSP/FranceAgriMer

Fromages pâte pressée non cuite ou demi-cuite (tous laits)



Source : Agreste - enquête mensuelle laitière unifiée SSP/FranceAgriMer

Fromages pâte pressée cuite (tous laits)



Source : Agreste - enquête mensuelle laitière unifiée SSP/FranceAgriMer

Sources et définitions

Ecart cumulé à la référence après correctif matière grasse : Cet indicateur indique pour un mois donné l'écart entre la collecte laitière après correctif matière grasse (quantités de matière grasse exprimées en milliers de tonnes de lait entier) et la référence nationale fixée annuellement par le Règlement Européen des quotas nationaux du lait. Cet écart détermine donc le niveau de la collecte par rapport au quota laitier attribué à la France à chaque fin de mois, informant l'ensemble des producteurs de lait sur leur marge de manœuvre vis-à-vis des quotas laitiers. L'indicateur est obtenu mensuellement par la différence entre la **collecte laitière cumulée corrigée de la matière grasse** et un **profil théorique de collecte cumulé** (estimé à partir du quota laitier annuel). Plus précisément, on a :

$$\text{Ecart cumulé à la référence} = \underbrace{\text{Collecte brute} + \text{correctif de matière grasse}}_{(a)} - \underbrace{\text{profil théorique}}_{(b)}$$

- **La collecte corrigée de la matière grasse (a)** est obtenue par la somme de la collecte brute (par nature saisonnière) et d'un correctif matière grasse désaisonnalisé exprimé en quantité de lait entier.

Le correctif matière grasse est calculé à partir de la collecte de lait de vache et à partir de l'écart entre le taux de matière grasse observé (corrigé des variations saisonnières) et le taux de matière grasse de référence (40,75 g/l). Lorsque l'écart à la référence est positif, le correctif augmente la collecte de 0,09% par 0,1 gramme de matière grasse supplémentaire par kilogramme de lait et lorsque l'écart est négatif, il la diminue de 0,18%. En moyenne sur la campagne laitière 2009/2010, le correctif matière grasse représente 0,6 % de la référence nationale, soit 144 milliers de tonnes.

- **Le profil théorique mensuel (b)** est estimé à partir du quota laitier annuel (quota livraisons attribué à la France) mensualisé (en divisant par 12) auquel est appliqué une saisonnalité. Pour la campagne 2010/2011, le quota livraisons a été réévalué de 2 % par rapport à 2009/2010. Il est fixé à 25,233 millions de tonnes, y compris une estimation des ajustements temporaires de fin de campagne.

Les principales sources :

- L'enquête mensuelle laitière unifiée FranceAgriMer/SSP pour les données de collecte de lait et de fabrications de produits laitiers.
- L'enquête sur la situation mensuelle laitière du SSP pour les données sur les teneurs en matière grasse et protéique du lait de vache.
- Les statistiques des douanes pour les données sur le commerce extérieur.

Pour en savoir plus

L'Infos rapides Lait comporte une page sur le lait de chèvre et le lait de brebis en février, juin et octobre. Les autres mois, les informations de collecte et de fabrication sont disponibles dans l'espace « Données en ligne » du site Internet de la statistique agricole : <http://www.agreste.agriculture.gouv.fr/>, de même que toutes les séries conjoncturelles publiées pour le thème de cette Infos Rapides.

Mais aussi :

Les résultats de l'enquête annuelle du SSP auprès des établissements laitiers de 1997 à 2009 sont diffusés dans l'espace « Données en ligne » du site Internet de la statistique agricole : <http://www.agreste.agriculture.gouv.fr/>.

Le Centre de Documentation et d'Information AGRESTE : ouverture le lundi, mardi et jeudi de 14h à 17h - Tél : 01 49 55 95 85, Mél. : agreste-info@agriculture.gouv.fr

Le Pôle laitier du SSP à Toulouse : Géraldine MARTIN-HOUSSART (tél : 05 61 28 95 28), Serge CAZENEUVE (tél : 05 61 28 93 78) et Odile Le TOLLEC (tél : 05 61 28 94 71).

Agreste : la statistique agricole



Ministère de l'Agriculture, de l'Alimentation, de la Pêche, de la Ruralité et de l'Aménagement du Territoire
Secrétariat Général
SERVICE DE LA STATISTIQUE ET DE LA PROSPECTIVE
12 rue Rol-Tanguy TSA 70007 - 93555 Montreuil sous bois cedex
Tél : 01.49.55.85.85 – site Internet : www.agreste.agriculture.gouv.fr

Directeur de la publication : Fabienne ROSENWALD
Rédacteur : Serge Cazeneuve
Composition : SSP
Dépôt légal : à parution
ISSN : 1274 – 1051
© Agreste 2011

Cette publication est disponible à parution sur le site Internet de la statistique agricole

<http://www.agreste.agriculture.gouv.fr> (dans la rubrique Conjoncture)