



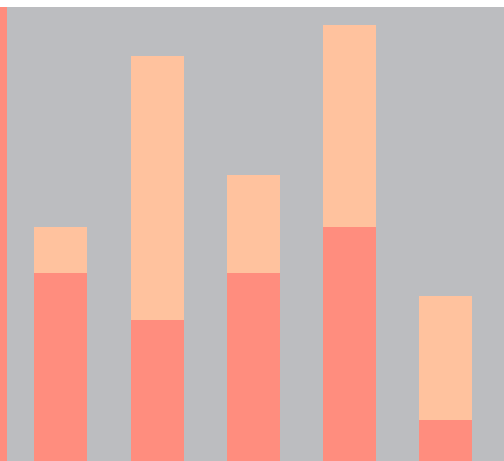
RÉPUBLIQUE
FRANÇAISE

Liberté
Égalité
Fraternité



agreste

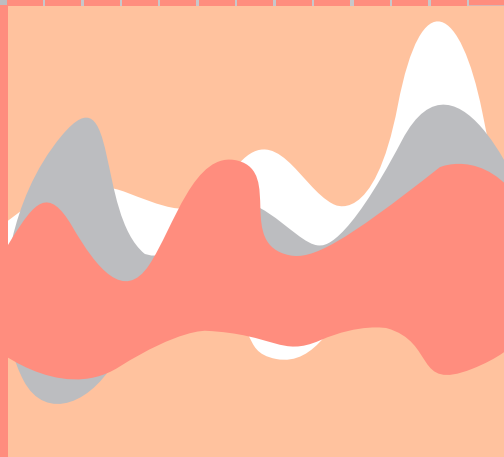
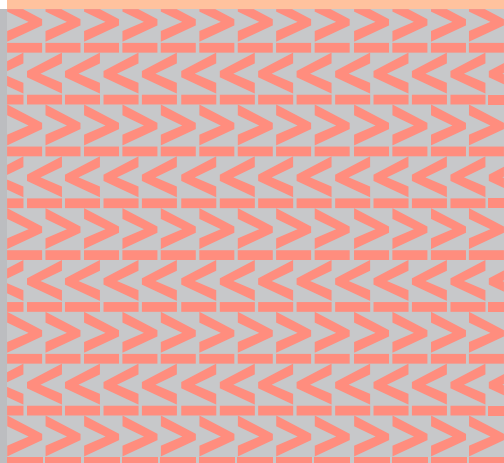
La statistique, l'évaluation et la prospective du
ministère de l'Agriculture et de la Souveraineté alimentaire



01 10 CHIFFRES & DONNÉES

MARS 2023 N°3

Récolte de bois et production de sciages
en 2021



SOMMAIRE

p.3 **① SOURCE ET MÉTHODOLOGIE**

Objectifs

Champ de l'enquête

Questionnaires

Méthode de collecte

Prise en compte des non-répondants

Secret statistique

Définitions

Unités utilisées pour la diffusion des résultats - Coefficient de conversion

Production de sciages, bois sous rails et merrains en France métropolitaine de 2015 à 2021

Produits connexes de scierie en France métropolitaine de 2015 à 2021

Récolte de bois par région de provenance en 2021

Production de sciages par région de production en 2021

Production de merrains et bois sous rails par région de production en 2021

p.5 **② RÉSULTATS PRINCIPAUX**

Récolte de bois en France métropolitaine de 2015 à 2021

Récolte de bois déclarés « Produits accidentels et sanitaires » en France métropolitaine en 2021

Nombre d'entreprises d'exploitations forestières et de scieries par région en 2021 enquêtées avec les volets « exploitations forestières » et/ou « scieries »

p.15 **③ POUR EN SAVOIR PLUS**

1 SOURCE ET MÉTHODOLOGIE

Chaque année, le Service de la statistique et de la prospective (SSP) du ministère en charge de l'agriculture réalise l'enquête «Exploitations forestières et scieries». Celle-ci fournit les données de récolte et de production de la filière forêt-bois sur l'ensemble du secteur et dans une nomenclature détaillée.

Objectifs

L'enquête annuelle Exploitations forestières et scieries (EXF-SRI) mesure la production en quantités physiques en France métropolitaine, de l'ensemble des branches d'activité Exploitations forestières et scieries (voir ci-dessous la partie Définitions). Elle permet de connaître chaque année les volumes de bois récoltés, de bois sciés, de merrains ou bois sous rails et de certains produits finis (lames pour parquets...).

La partie « exploitations forestières » de l'enquête mesure les produits d'exploitation forestière récoltés au cours de l'année de référence. Les résultats en volume sont ventilés par essence et lieu de récolte par région.

La partie « scierie » mesure la production de sciages et de produits connexes commercialisés pendant l'année de référence, les quantités et le montant total des facturations (en millier d'euros hors taxes) à l'échelle du siège de l'entreprise. Le volume de sciages produit dans l'année par essence et par catégorie est ventilé par région selon la localisation des établissements producteurs de sciages.

L'enquête EXF-SRI permet de connaître le montant total en volume et en valeur de la production commercialisée par grandes catégories de produits, et répond ainsi au règlement européen 2019/2152 du 27 novembre 2019 relatif aux statistiques européennes d'entreprises, dit EBS (European Business Statistics), qui se substitue depuis le 1^{er} janvier 2022 à l'ancien Prodcom.

Champ de l'enquête

La liste des entreprises interrogées est constituée des enquêtés de l'année précédente complétée des nouvelles entreprises, à partir du répertoire Sirene. Elles sont identifiées par leur numéro Siren et leur code d'activité principale mis à jour via l'enquête.

Questionnaires

Les entreprises susceptibles d'exercer une activité d'exploitation forestière ou de sciage reçoivent à leur siège social la documentation nécessaire pour renseigner sur internet le questionnaire décliné en deux volets :

- l'activité d'exploitation forestière (récolte de grumes, de bois d'industrie et de bois destinés à l'énergie),
- l'activité de scierie (production de sciages, de bois sous rails, de merrains, de produits bois transformés et de produits connexes générés par cette activité).

Les questionnaires ont évolué en 2019. Des regroupements (par exemple : feuillus précieux) ont été effectués et des nouvelles catégories (ex : scission sapin-épicéa) ont été créées.

Méthode de collecte

L'enquête est exhaustive. La collecte est réalisée dans un premier temps par Internet. Pour les non-répondants, les questionnaires incomplets et les entreprises dépourvues de numéro Siren, une collecte par téléphone ou en face-à-face est organisée.

Les services régionaux peuvent être amenés à transmettre aux entreprises les questionnaires par voie postale.

En 2022, un peu moins de 5 200 entreprises ont été interrogées sur leur activité en 2021. Environ 700 sont concernées à la fois par le questionnaire sur l'activité d'exploitation forestière et celui sur l'activité de scierie.

Prise en compte des non-répondants

La production d'une entreprise qui n'a pas répondu une année à l'enquête est estimée en reconduisant sa dernière réponse connue. Les entreprises n'ayant jamais répondu à l'enquête ne font pas l'objet d'imputation.

En 2020, une nouvelle méthode de traitement de la non-réponse avait été mise en place en modifiant le poids des entreprises répondantes de façon à ce qu'elles représentent l'ensemble de l'univers observé. Cette méthode ayant généré *in fine* des problèmes d'incohérence à l'échelle départementale, le SSP a fait le choix de revenir à l'ancienne méthode.

Dans la présente publication, l'ensemble des données ont été calculées sur la base de l'ancienne méthode de traitement de la non-réponse. Elles annulent et remplacent ainsi les résultats de l'enquête de 2020 publiés en décembre 2021 (Chiffres & Données 2021-17).

Secret statistique

Les enquêtes EXF-SRI relèvent de la loi n° 51-711 du 7 juin 1951 sur l'obligation, la coordination et le secret en matière de statistiques. Toutes les personnes ayant accès aux données collectées (enquêteurs, agents recenseurs, statisticiens, chercheurs autorisés) sont astreintes au secret statistique. Pour les volumes récoltés, les résultats sont diffusés par département de récolte en respectant le secret statistique.

Pour les données relatives aux entreprises (scieries), aucun résultat qui concerne moins de trois unités n'est publié. De même, aucun résultat n'est diffusé dès lors qu'une unité contribuerait à elle seule à plus de 85 de ce résultat.

La mention « s » (secret statistique) remplace les données pour lesquelles ces règles sont appliquées.

Définitions

Le champ de l'enquête est défini par les codes d'activité « Exploitation forestière » (code NAF 02.20Z), « Sciage et rabotage du bois hors imprégnation » (16.10A) et pour parties des branches « Imprégnation du bois » (16.10B), « Fabrication de parquets assemblés » (16.22Z) et « Fabrication d'emballages en bois » (16.24Z).

Unités utilisées pour la diffusion des résultats – Coefficients de conversion

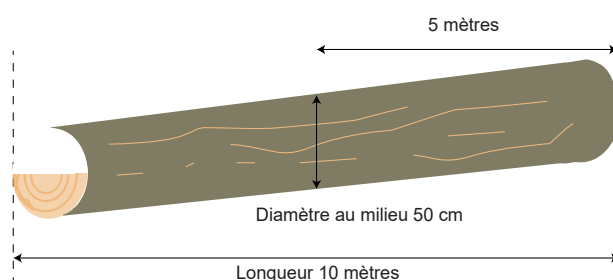
Les normes retenues sont celles de l'Association pour la rationalisation et la mécanisation de l'exploitation forestière (Armf) et de l'Institut technologique FCBA (forêt, cellulose, bois, ameublement).

Les quantités sont diffusées :

- en mètre cube rond sur écorce (m^3r) pour la récolte de bois ;
- en mètre cube sciage (m^3s) pour les merrains, les bois sous rails et les sciages ;
- en tonne pour les bois de trituration, énergie et les produits connexes de scierie.

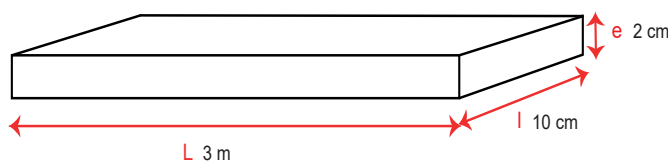
Toutes les unités et coefficients de conversion pour les enquêtes Exploitation forestière et Sciage, rabotage, ponçage et imprégnation du bois sont disponibles sur le site Agreste/ Enquêtes > Forêts, bois et dérivés > Récolte de bois et production de sciages /En savoir plus.

$$\text{Volume bois rond} = (\text{longueur} \times \text{diamètre au milieu} \times \text{diamètre au milieu} \times \pi) / 4$$



$$\text{Volume commercial} = \frac{10 \times 0,5 \times 0,5 \times 3,14}{4} = 1,96 \text{ m}^3r$$

$$\text{Volume sciage} = \text{longueur} \times \text{largeur} \times \text{épaisseur}$$



$$\text{Volume} = 3 \times 0,10 \times 0,02 = 0,006 \text{ m}^3 \text{ sciage}$$

2 RÉSULTATS PRINCIPAUX

Signes conventionnels utilisés

s Secret statistique

ns Résultat non significatif (le nombre d'observations ou la précision sont insuffisants)

Récolte de bois en France métropolitaine de 2015 à 2021

 unité : millier de m³ ronds sur écorce

	2015	2016	2017	2018	2019	2020	2021
Récolte de bois commercialisé	37 201	37 687	38 341	38 894	38 152	36 619	39 863
<i>dont bois certifié*</i>	19 157	20 477	21 282	21 297	20 889	20 516	21 224
Bois d'œuvre	18 818	19 089	19 431	20 042	19 558	18 463	20 854
<i>dont grumes certifiées*</i>	9 839	10 766	11 055	10 985	10 639	10 077	10 641
<i>dont grumes destinées à l'exportation</i>	1 169	1 217	1 155	1 231	1 218	1 212	1 364
Feuillus	5 145	5 392	5 304	5 443	5 313	4 751	5 015
Chêne	2 239	2 352	2 348	2 392	2 332	2 164	2 165
Chêne à tranchage et merrain	268	288	302	350	317	256	262
Chêne à sciages	1 971	2 064	2 046	2 042	2 014	1 908	1 903
Hêtre	1 109	1 035	983	1 042	936	837	895
Hêtre à déroulage	78	58	60	83	65	48	46
Hêtre à sciages	1 031	977	923	959	871	789	849
Châtaignier	87	104	93	91	106	88	105
Feuillus précieux	185	225	219	252	274	224	242
Peuplier	1 263	1 363	1 404	1 456	1 450	1 281	1 419
Peuplier à déroulage	784	890	963	1 046	1 041	973	1 071
Peuplier à sciages	479	473	441	410	408	308	348
Autres feuillus	262	313	257	211	216	157	189
Conifères	13 673	13 698	14 127	14 599	14 245	13 713	15 839
Sapin					3 377	2 184	2 919
Epicéa	6 348	6 219	6 494	6 664	3 420	4 620	5 359
Douglas	2 219	2 309	2 662	2 919	2 967	3 131	3 179
Mélèze	90	97	104	106	97	84	110
Pin maritime	3 734	3 757	3 629	3 601	3 203	2 607	3 079
Pin maritime à placages	289	291	308	275	265	252	277
Pin maritime à sciages	3 445	3 466	3 321	3 326	2 937	2 354	2 802
Pin sylvestre	750	727	701	674	591	551	648
Autres conifères	531	587	537	635	589	536	545
Bois d'industrie	10 742	10 561	10 542	10 340	10 533	10 022	10 126
Bois de trituration	10 118	9 953	9 853	9 584	9 854	9 476	9 470
<i>dont bois de trituration certifié*</i>	5 660	5 633	5 690	5 652	5 884	5 985	5 812
Feuillus	4 442	4 327	4 257	4 133	4 049	3 796	3 724
Conifères	5 677	5 626	5 596	5 451	5 806	5 680	5 745
Conifères blancs : sapin, épicéa	1 537	1 482	1 476	1 547	1 748	1 904	1 950
Pins maritimes	2 557	2 642	2 572	2 570	2 834	2 554	2 631
Autres conifères rouges	1 582	1 502	1 548	1 333	1 224	1 222	1 164
Autres bois d'industrie	624	608	689	756	678	546	656
<i>dont bois d'industrie certifié*</i>	247	292	364	314	278	246	243
Feuillus	275	288	327	481	372	308	313
Conifères (dont poteaux)	348	319	362	275	306	238	343
Bois énergie	7 642	8 037	8 368	8 512	8 061	8 134	8 883
<i>dont bois énergie certifié*</i>	3 411	3 787	4 173	4 346	4 088	4 208	4 528
Bois ronds > 2 m (dont carbonisation)	1 375	1 441	1 930	1 947	1 836	2 023	1 873
Bois en rondins et bûches < 2 m	3 391	3 332	3 783	3 863	3 529	3 047	3 588
Plaquettes forestières	2 875	3 264	2 655	2 702	2 696	3 064	3 420

* Certifié : provenant de forêt gérée durablement.

Source : Agreste - Enquête annuelle Exploitations forestières et scieries

Récolte de bois déclarés « Produits accidentels et sanitaires* » en France métropolitaine en 2021

 unité : millier de m³ ronds sur écorce

	2018	2019	2020	2021	2021 sanitaire	2021 accidentel	Part des produits dans le total de la récolte (%)					
							Produits sanitaires et accidentels				Produits sanitaires 2021	Produits accidentels 2021
							2018	2019	2020	2021		
Récolte de bois commercialisé	578,1	2 091,7	3 781,5	4 132,0	3 900,4	231,6	1,5	5,5	10,3	10,2	9,7	0,6
Bois d'œuvre	456,2	1 419,6	2 545,1	2 826,3	2 643,6	182,7	2,3	7,3	13,8	13,6	12,7	0,9
Feuillus	33,2	125,6	167,2	237,1	228,8	8,3	0,6	2,4	3,5	4,7	4,6	0,2
Chêne	9,9	24,2	27,3	36,8	32,6	4,2	0,4	1,0	1,3	1,7	1,5	0,2
Hêtre	21,3	77,6	93,4	134,5	131,5	3,0	2,0	8,3	11,2	15,0	14,7	0,3
Châtaignier	0,0	0,0	1,2	1,7	1,7	0,0	0,0	0,0	1,4	1,6	1,6	0,0
Feuillus précieux	1,0	20,5	37,3	39,6	39,3	0,3	0,4	7,5	16,7	16,3	16,2	0,1
Peuplier	0,2	1,8	4,0	11,5	10,8	0,7	0,0	0,1	0,3	0,8	0,8	0,0
Autres feuillus	0,8	1,5	4,0	13,0	12,9	0,1	0,4	0,7	2,5	6,9	6,8	0,1
Conifères	423,0	1 294,0	2 377,9	2 589,2	2 414,8	174,4	2,9	9,1	17,3	16,3	15,2	1,1
Sapin	399,0	341,0	349,0	554,9	494,9	60,0	6,0	10,1	16,0	19,0	17,0	2,1
Épicéa		914,1	1 994,0	1 965,8	1 867,8	98,0		26,7	43,2	36,7	34,9	1,8
Douglas	10,7	13,6	17,6	28,6	16,5	12,1	0,4	0,5	0,6	0,9	0,5	0,4
Mélèze	0,3	0,0	1,0	2,5	2,1	0,4	0,3	0,0	1,2	2,3	1,9	0,4
Pin maritime	6,8	6,0	0,7	3,4	1,1	2,3	0,2	0,2	0,0	0,1	0,0	0,1
Pin sylvestre	0,6	1,1	7,6	21,4	20,8	0,6	0,1	0,2	1,4	3,3	3,2	0,1
Autres conifères	5,5	18,1	8,0	12,6	11,6	1,0	0,9	3,1	1,5	2,3	2,1	0,2
Bois d'industrie	84,2	461,3	796,7	807,6	794,6	13,0	0,8	4,4	7,9	8,0	7,8	0,1
Bois de trituration	83,2	448,2	786,3	787,4	774,5	12,9	0,9	4,5	8,3	8,3	8,2	0,1
Feuillus	0,6	53,9	95,0	140,7	139,3	1,4	0,0	1,3	2,5	3,8	3,7	0,0
Conifères	82,6	394,3	691,2	646,7	635,2	11,5	1,5	6,8	12,2	11,3	11,1	0,2
Conifères blancs sapin, épicéa	67,7	379,6	657,7	622,1	614,7	7,4	4,4	21,7	34,5	31,9	31,5	0,4
Pins maritimes	8,1	6,0	3,6	3,6	0,3	3,3	0,3	0,2	0,1	0,1	0,0	0,1
Autres conifères rouges	6,7	8,8	33,5	21,0	20,2	0,8	0,5	0,7	2,7	1,8	1,7	0,1
Autres bois d'industrie	1,0	13,1	10,4	20,2	20,1	0,1	0,1	1,9	1,9	3,1	3,1	0,0
Feuillus	0,1	1,1	1,9	2,1	2,0	0,1	0,0	0,3	0,6	0,7	0,6	0,0
Conifères (y compris poteaux)	0,9	12,0	8,5	18,1	18,1	0,0	0,3	3,9	3,6	5,3	5,3	0,0
Bois énergie	37,7	210,8	439,7	498,1	462,2	35,9	0,4	2,6	5,4	5,3	4,9	0,4

* Avant 2019, les données comportent la somme des produits accidentels (tempête...) et sanitaires (scolytes...).

Source : Agreste - Enquête annuelle Exploitations forestières et scieries

Production de sciages, bois sous rails et merrains en France métropolitaine de 2015 à 2021

 unité : millier de m³ sciage

	2015	2016	2017	2018	2019	2020	2021
Production de sciages, bois sous rails et merrains	7 869	7 971	8 252	8 300	7 931	7 756	8 757
Sciages	7 650	7 742	8 006	8 094	7 724	7 575	8 587
<i>Dont sciages certifiés*</i>	2 560	2 732	3 353	3 443	3 157	3 331	3 257
<i>Dont sciages à palettes</i>	927	903	1 066	1 203	1 144	1 153	1 309
Essences tempérées	7 619	7 711	7 986	8 076	7 708	7 565	8 561
Feuillus	1 275	1 312	1 333	1 348	1 252	1 123	1 288
<i>Dont feuillus certifiés*</i>	415	441	654	659	628	590	602
<i>Dont sciages à palettes</i>					76	111	122
Chêne	577	608	635	631	577	567	641
Chêne plots	130	137	136	126	116	117	138
Chêne avivés	243	272	267	260	235	227	249
Chêne autre	204	199	232	246	226	223	254
Hêtre	344	364	362	357	345	273	329
Hêtre plots	107	111	109	104	103	70	85
Hêtre avivés	109	113	107	102	88	75	103
Hêtre autres	128	140	146	150	154	128	141
Châtaignier	25	24	25	40	25	24	27
Feuillus précieux**	21	28	26	38	38	27	30
Peuplier	258	248	249	246	229	190	217
Peuplier 1 ^{er} choix	84	80	69	69	66	50	60
Peuplier emballage	174	168	179	176	163	140	157
Autres feuillus	49	40	36	35	38	42	44
Conifères	6 344	6 398	6 653	6 728	6 456	6 442	7 273
<i>Dont conifères certifiés*</i>	2 137	2 283	2 694	2 769	2 527	2 741	2 658
<i>Dont sciages à palettes</i>					682	911	1 298
Sapin, épicéa	3 414	3 554	3 629	3 699	3 553	3 499	4 117
Sapin, épicéa choix oa, ob et 1 (menuiserie)	544	584	614	634	574	519	586
Sapin, épicéa autres choix	2 870	2 970	3 015	3 064	2 979	2 980	3 531
Douglas	901	949	1 117	1 181	1 279	1 330	1 360
Douglas choix 0 et 1	182	195	247	281	319	278	338
Douglas autres choix	718	754	870	900	960	1 052	1 022
Mélèze	54	27	33	33	38	34	34
Pin maritime	1 341	1 254	1 257	1 246	1 112	1 050	1 182
Pin maritime choix oa, ob et 1 (meilleurs choix)	390	453	375	396	329	365	439
Pin maritime autres choix	951	801	882	851	783	686	743
Pin sylvestre	394	401	396	369	315	260	322
Pin sylvestre choix oa, ob et 1 (menuiserie)	53	69	75	70	62	47	56
Pin sylvestre autres choix	341	332	321	300	253	213	265
Autres conifères	240	213	220	200	159	269	259
Essences tropicales	31	31	20	18	16	10	25
Bois sous rails et merrains	220	229	245	206	207	181	171
Bois sous rails	144	152	138	126	126	108	106
Merrains***	75	77	nd.	81	81	74	65

* Certifiés : provenant de forêt gérée durablement.

** Feuillus précieux : noyer, frêne, érable, merisier et autres fruitiers.

*** Merrains : une erreur déclarative en 2017 a généré un résultat invalide.

Source : Agreste - Enquête annuelle Exploitations forestières et scieries

Produits connexes de scierie en France métropolitaine de 2015 à 2021

unité : millier de tonnes

	2015	2016	2017	2018	2019	2020	2021
Produits connexes*	7 951	8 286	8 305	8 304	8 218	8 322	9 872
Produits connexes destinés à la trituration	2 999	2 986	2 991	2 826	2 760	2 236	2 690
Produits destinés à la trituration, commercialisés	2 979	2 976	2 981	2 821	2 755	2 232	2 686
Plaquettes	2 210	2 231	2 046	1 954	1 836	1 368	1 682
Feuillus	446	460	417	431	344	335	329
Conifères	1 764	1 771	1 630	1 523	1 492	1 033	1 353
Sciures et autres sous produits	769	745	935	867	919	864	1 004
Sciures	425	454	657	602	636	650	744
Autres sous-produits	345	291	278	265	283	214	260
Produits destinés à la trituration, non commercialisés	20	11	10	5	5	4	4
Produits connexes non destinés à la trituration	4 953	5 300	5 314	5 479	5 459	6 086	7 182
Produits non destinés à la trituration, commercialisés	4 449	4 625	4 662	4 758	4 591	5 407	5 984
<i>dont livrés pour la production d'énergie</i>	<i>1 003</i>	<i>1 069</i>	<i>997</i>	<i>1 069</i>	<i>1 060</i>	<i>1 062</i>	<i>1 303</i>
Sciures	1 646	1 679	1 602	1 545	1 433	1 712	1 900
Écorces	853	928	842	842	771	739	875
Plaquettes de scierie	1 257	1 390	1 624	1 793	1 886	2 070	2 276
Autres sous-produits	693	627	593	578	502	886	933
Produits non destinés à la trituration, non commercialisés	503	675	652	721	868	679	1 198
<i>dont consommés pour la production d'énergie ou transformés**</i>	<i>204</i>	<i>426</i>	<i>455</i>	<i>656</i>	<i>784</i>	<i>665</i>	<i>1 162</i>

* produits connexes générés lors de la production de sciages, bois sous rails, merrains mais aussi de produits de deuxième transformation (bois profilés, panneaux pour parquets, fibre, laine, farine et bois imprégnés).

** y.c. depuis 2016 les produits connexes transformés dans l'entreprise (ex : sciure utilisée dans l'entreprise pour produire des granulés).

Source : Agreste - Enquête annuelle Exploitations forestières et scieries

Récolte de bois par région de provenance en 2021

 unité : m³ ronds

Récolte	France	Auvergne-Rhône-Alpes	Bourgogne-Franche Comté	Bretagne	Centre-Val de Loire
Grumes de feuillus	5 015 498	258 205	977 948	94 394	456 179
Grumes de conifères	15 838 781	4 143 420	2 933 397	395 139	302 491
Total grumes	20 854 279	4 401 625	3 911 345	489 533	758 670
Bois de trituration	9 468 054	460 766	1 078 380	102 895	652 974
Autres bois d'industrie	656 747	94 466	101 135	2 386	39 107
Bois énergie	8 881 795	876 618	946 039	275 418	639 242
Récolte totale	39 860 875	5 833 475	6 036 899	870 232	2 089 993
<i>Dont bois certifié</i>	21 224 859	2 050 967	2 810 845	204 823	1 049 184
<i>Dont bois exporté</i>	3 097 778	64 450	441 412	2 397	47 912

Récolte	Corse	Grand Est	Hauts-de-France	Île-de-France	Normandie
Grumes de feuillus	867	1 152 711	440 438	79 158	249 538
Grumes de conifères	4 830	2 158 432	100 988	4 812	254 791
Total grumes	5 697	3 311 143	541 426	83 970	504 329
Bois de trituration	0	2 129 362	220 648	28 169	183 116
Autres bois d'industrie	100	37 403	16 071	3 127	2 151
Bois énergie	18 721	2 078 941	733 689	152 943	604 779
Récolte totale	24 518	7 556 849	1 511 834	268 209	1 294 375
<i>Dont bois certifié</i>	15 245	5 008 293	996 706	168 662	720 175
<i>Dont bois exporté</i>	4 853	1 801 704	277 366	17 583	77 957

Récolte	Nouvelle-Aquitaine	Occitanie	Pays de la Loire	Provence-Alpes-Côte d'Azur
Grumes de feuillus	756 669	216 213	318 453	14 725
Grumes de conifères	3 901 553	1 213 311	323 858	101 759
Total grumes	4 658 222	1 429 524	642 311	116 484
Bois de trituration	3 537 065	760 250	141 153	173 276
Autres bois d'industrie	245 071	42 209	29 015	44 506
Bois énergie	1 285 742	545 645	350 133	373 885
Récolte totale	9 726 100	2 777 628	1 162 612	708 151
<i>Dont bois certifié</i>	6 315 199	1 144 808	476 981	262 971
<i>Dont bois exporté</i>	189 484	131 760	17 513	23 387

Source : Agreste - Enquête annuelle Exploitations forestières et scieries

Production de sciages par région de production en 2021

 unité : m³ sciage

Production	France	Auvergne-Rhône-Alpes	Bourgogne-Franche-Comté	Bretagne	Centre-Val de Loire
Chêne	640 545	56 611	152 750	14 701	55 460
Hêtre	329 500	10 657	59 026	2 980	s
Peuplier	216 570	14 689	22 201	6 474	7 601
Châtaignier, feuillus précieux et autres feuillus	100 645	14 111	32 071	5 317	s
Total feuillus tempérés	1 287 260	96 068	266 048	29 472	63 363
Sapin-épicéa	4 116 641	1 373 610	938 351	116 117	1 770
Douglas	1 359 378	487 465	371 361	14 045	2 509
Pin maritime	1 182 354	324	0	35 995	s
Pin sylvestre, mélèze et autres conifères	614 346	138 459	15 953	4 684	32 427
Total conifères	7 272 719	1 999 858	1 325 665	170 841	s
Total essences tempérées	8 559 978	2 095 926	1 591 713	200 313	100 128
<i>Dont sciages certifiés</i>	3 260 287	483 042	464 223	37 432	33 877
<i>Dont sciages à palettes</i>	1 420 617	298 735	209 442	28 377	14 093

Production	Corse	Grand Est	Hauts-de-France	Île-de-France	Normandie
Chêne	n.d.	149 697	12 227	s	55 080
Hêtre	n.d.	190 637	13 208	s	s
Peuplier	n.d.	26 307	44 912	s	25 812
Châtaignier, feuillus précieux et autres feuillus	n.d.	16 290	5 571	s	s
Total feuillus tempérés	n.d.	382 931	75 918	s	123 711
Sapin-épicéa	n.d.	1 032 625	1 584	0	71 288
Douglas	n.d.	83 743	2 590	s	86 226
Pin maritime	n.d.	50	0	0	s
Pin sylvestre, mélèze et autres conifères	n.d.	64 647	740	s	s
Total conifères	n.d.	1 181 065	4 914	s	183 245
Total essences tempérées	n.d.	1 563 996	80 832	s	306 956
<i>Dont sciages certifiés</i>	<i>n.d.</i>	826 537	47 211	s	152 932
<i>Dont sciages à palettes</i>	<i>n.d.</i>	138 490	15 439	s	50 523

Production	Nouvelle-Aquitaine	Occitanie	Pays de la Loire	Provence-Alpes-Côte d'Azur
Chêne	73 129	23 165	25 405	s
Hêtre	7 406	2 617	1 136	0
Peuplier	48 421	7 466	12 496	0
Châtaignier, feuillus précieux et autres feuillus	16 125	7 100	1 535	s
Total feuillus tempérés	145 081	40 348	40 572	318
Sapin-épicéa	356 174	181 450	s	14 082
Douglas	168 161	77 090	s	3 480
Pin maritime	1 029 379	28 487	s	0
Pin sylvestre, mélèze et autres conifères	189 351	60 411	s	19 398
Total conifères	1 743 065	347 438	241 681	36 960
Total essences tempérées	1 888 146	387 786	282 253	37 278
<i>Dont sciages certifiés</i>	927 160	150 399	113 844	14 703
<i>Dont sciages à palettes</i>	552 416	67 354	36 691	9 047

Source : Agreste - Enquête annuelle Exploitations forestières et scieries

Production de merrains et bois sous rails par région de production en 2021

 unité : m³ sciage

Production	France	Auvergne-Rhône-Alpes	Bourgogne-Franche-Comté	Bretagne	Centre-Val de Loire
Merrains	64 765	7 129	12 867	0	2 474
Bois sous rails	105 763	s	49 619	0	6 834
Total	170 528	s	62 486	0	9 308
<i>Dont ensemble certifiés</i>	85 418	3 940	33 893	0	5 850

Production	Corse	Grand Est	Hauts-de-France	Île-de-France	Normandie
Merrains	s	18 030	s	0	1 144
Bois sous rails	0	13 342	0	0	1 065
Total	s	31 372	s	0	2 209
<i>Dont ensemble certifiés</i>	0	14 657	s	0	994

Production	Nouvelle-Aquitaine	Occitanie	Pays de la Loire	Provence-Alpes-Côte d'Azur
Merrains	17 845	s	302	0
Bois sous rails	28 337	6 048	s	0
Total	46 182	s	s	0
<i>Dont ensemble certifiés</i>	18 023	7 170	s	0

Source : Agreste - Enquête annuelle Exploitations forestières et scieries

Nombre d'entreprises d'exploitations forestières et de scieries par région en 2021 enquêtées avec les volets « Exploitations forestières » et/ou « Scieries »

Régions	Nombre d'exploitations forestières sans scierie	Nombre de scieries sans exploitation forestière	Nombre d'exploitations forestières avec scieries	Total	Entreprises ayant une activité d'exploitation forestière	Entreprises ayant une activité de scierie
Total	1 890	690	636	3 216	2 526	1 326
Sièges à l'étranger	11	nd	nd	11	11	nd
France	1 879	690	636	3 205	2 515	1 326
Auvergne-Rhône-Alpes	379	166	157	702	536	323
Bourgogne-Franche-Comté	297	72	105	474	402	177
Bretagne	41	24	19	84	60	43
Centre-Val de Loire	100	26	24	150	124	50
Corse	s	s	s	s	25	3
Grand Est	268	123	74	465	342	197
Hauts-de-France	112	16	17	145	129	33
Île-de-France	s	s	s	s	53	8
Normandie	104	25	31	160	135	56
Nouvelle-Aquitaine	224	114	126	464	350	240
Occitanie	176	77	49	302	225	126
Pays de la Loire	43	18	16	77	59	34
Provence-Alpes-Côte d'Azur	71	20	11	102	82	31

NB : L'évolution du nombre d'entreprises enquêtées ne préjuge pas de l'évolution du nombre total d'entreprises concernées.

Les merrandiers et fabricants de produits finis n'ayant aucune activité d'exploitant forestier ou de scieur ne sont pas comptabilisés contrairement aux années antérieures.

Source : Agreste - Enquête annuelle Exploitations forestières et scieries

3 POUR EN SAVOIR PLUS

Publications nationales

Primeur 2021-2

« Récolte de bois et production de sciages en 2019 »
Février 2021

Publications régionales

Publications régionales dans toutes les régions :

« *Mémento régional de la statistique agricole 2019* »

Auvergne-rhône -Alpes

« Exploitations forestières et scieries en 2019 »
Essentiel n° 2021-5
Mai 2021

Bourgogne-Franche-Comté

« Activité des exploitations forestières et des scieries en 2017 : augmentation de l'activité des scieries »
Études n° 2019- n° 56
Avril 2019

Bretagne

« Filière forêt - bois 2020 »
Essentiel n° 2020-1
Mai 2020

Centre-Val de Loire

« Récolte de bois et production de sciage en 2018 »
Études n° 2020-1
Juin 2020

Grand Est

« La récolte de bois et l'activité des scieries en 2019 »
Études n° 2021-1
Février 2021

Hauts de France

« Enquête annuelle de branche exploitation forestière 2019 »
Essentiel n° 2020-8
Novembre 2020

Île de France

« Une récolte de bois stable en 2017, aussi bien au niveau national que régional »
Enquête info n° 146 Février 2019

Normandie

« 22 200 emplois dans la filière bois normande »
Données n° 5
Décembre 2016

Nouvelle-Aquitaine

« La récolte de bois et activité des scieries en 2018 »
Essentiel
Novembre 2019

Occitanie

« Exploitations forestières et scieries en 2017 »
Premiers résultats
Janvier 2019

Pays de la Loire

« Enquête exploitations forestières et scieries 2019 »
Essentiel n° 2021-9
Février 2021

Provence-Alpes-Côte-d'Azur

« Récolte de bois et production de sciages en 2019 »
Études n° 2021-118
Avril 2021

www.agreste.agriculture.gouv.fr

Ministère de l'Agriculture
et de la Souveraineté Alimentaire
Secrétariat général
Service de la statistique et de la prospective
3 rue Barbet de Jouy
75349 Paris

Directrice de la publication : Corinne Prost
Composition : SSP
Dépôt légal : À parution
ISSN : 2259-5104
© Agreste 2023

agreste.agriculture.gouv.fr

[AGRICULTURE.GOUV.FR](https://agriculture.gouv.fr)



[ALIMENTATION.GOUV.FR](https://alimentation.gouv.fr)

