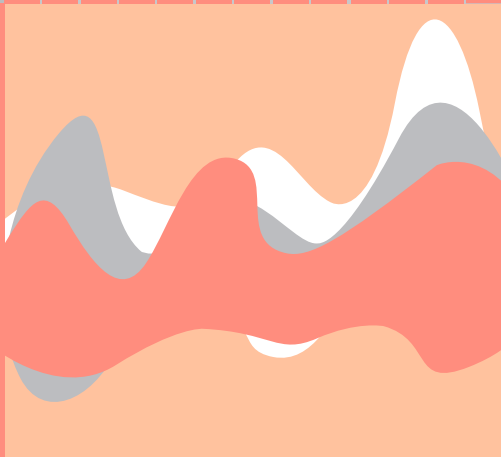
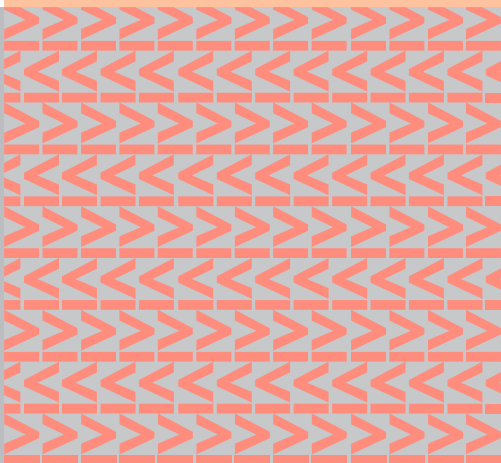


CHIFFRES & DONNÉES

DECEMBRE 2023 N°19

Statistique agricole annuelle 2022

Chiffres définitifs



SOMMAIRE

p. 3 **① SOURCE ET MÉTHODOLOGIE**

Méthodologie

Recalage de la SAA avec des données du recensement agricole de 2020

Indicateurs de statut des produits

Champ de la Statistique agricole annuelle

Le rattachement des terres au département, fonction de la localisation du siège des exploitations

Période d'observation - Campagne de production

Culture principale et culture secondaire

p. 7 **② RÉSULTATS DÉTAILLÉS**

France entière

France métropolitaine

p. 42 **③ ANNEXE - DÉFINITIONS**

Productions végétales

Répartition du territoire

Productions animales

La statistique agricole annuelle est établie par les Services régionaux de l'information statistique et économique des Directions régionales de l'alimentation, de l'agriculture et de la forêt.

La coordination de l'opération, la centralisation des données et leur exploitation à l'échelon national sont assurées par Tristan Colas et Dounia Boudour (SSP, bureau des statistiques sur les productions et les comptabilités agricoles).

1 SOURCE ET MÉTHODOLOGIE

La Statistique agricole annuelle (SAA) est une opération de synthèse annuelle sur les productions agricoles françaises. Elle fournit chaque année des données sur l'ensemble des productions agricoles en termes physiques (surfaces, rendements et productions agricoles pour les végétaux et les animaux) détaillées par produit et par région et département. La SAA existe depuis 1947 et permet à la France de répondre au règlement européen UE 543/2009 du 18 juin 2009. Les données sont également utilisées pour d'autres opérations statistiques. Elles servent de points de base auxquels sont appliqués ensuite des évolutions conjoncturelles pour obtenir des estimations précoces et sont utilisées pour établir les comptes, nationaux et régionaux, de l'agriculture (également en réponse aux obligations européennes - règlement UE 549/2013 du 21 mai 2013).

Chaque année, le Service de la statistique et de la prospective et les services statistiques régionaux du ministère chargé de l'agriculture établissent un état statistique se rapportant à la campagne agricole écoulée. Les statistiques sont relatives à l'utilisation des terres et aux productions agricoles :

- utilisation du territoire départemental, répartition des terres arables ;
- superficies, rendements, productions récoltées pour la partie végétale ;
- effectifs du cheptel, de la basse-cour et du clapier ;
- production laitière et production avicole.

Les données sont établies au niveau départemental et régional, hormis pour les données relatives aux équidés, volailles, production d'œufs et de miel qui ne sont disponibles qu'au niveau régional.

Une première version est établie en début d'année : elle correspond à la version provisoire de la Statistique agricole annuelle dont les résultats sont publiés au printemps. Les résultats sont ensuite affinés lors de la version « définitive » diffusée en novembre. Très marginalement sur certaines productions, et pour certains territoires, les données de la version définitive de l'année précédente peuvent être corrigées.

À chaque version de la SAA, une **synthèse nationale** est publiée sur le site Agreste. Le présent document constitue la synthèse nationale pour la SAA définitive 2022. Il est accompagné sur Agreste de **fichiers de données téléchargeables** avec les résultats nationaux, régionaux ou départementaux des années 2010 à 2022.

Méthodologie

La SAA est une opération de synthèse utilisant l'ensemble des informations disponibles sur un sujet donné. Les résultats de la SAA sont le fruit de consolidations et d'arbitrages conduisant à des données les plus cohérentes possibles dans le temps et dans l'espace.

Pour établir la SAA, les services régionaux disposent :

- des résultats des enquêtes statistiques : enquêtes réalisées chaque année ou périodiquement par les services statistiques, conformément à un programme national annuel approuvé par le Conseil national de l'information statistique (enquête Structure, inventaire Vergers, enquête Terres labourables...) ;
- enquêtes effectuées à l'échelon local auprès des coopératives ou des groupements de producteurs ;
- d'informations rassemblées auprès des correspondants agricoles locaux, des organismes professionnels, des agriculteurs ;
- de données administratives (déclaration de demandes aux aides PAC, Politique agricole commune, fournies par l'ASP, Agence de services et de paiement ; casier viticole informatisé des Douanes...).

Pour certaines productions, seules les régions qui produisent le plus sont interrogées ; les données des régions pour lesquelles la production est faible sont estimées en faisant évoluer le chiffre de l'année précédente comme la moyenne nationale. En règle générale, afin que la partie estimée reste contenue, l'ensemble des régions non interrogées pour une production représente moins de 15 % de l'ensemble de cette production (selon les chiffres du dernier recensement agricole).

Recalage de la SAA avec les données du recensement agricole de 2020

Les résultats de la SAA sont régulièrement ajustés sur les résultats d'enquêtes à larges échantillons ou d'opérations exhaustives, tels les recensements agricoles réalisés en 1970, 1979, 1988, 2000, 2010 et 2020. **Le dernier ajustement a été fait en 2022 pour rendre cohérentes les données 2010-2020 des productions végétales et animales de la SAA avec le recensement agricole 2020.**

Indicateurs de statut des produits

Comme indiqué ci-dessus, toutes les données ne reposent pas sur les mêmes sources. Cette construction hétérogène des données invite à une utilisation différenciée des données de la SAA, au niveau régional et départemental, suivant les cas. Sur quelques produits, certains chiffres départementaux ou régionaux sont à utiliser avec précaution.

Des recommandations d'utilisation de ces chiffres sont établies par les correspondants régionaux. Il s'agit, **pour chaque produit, sur chaque territoire**, de retranscrire de manière très synthétique la précision des sources mobilisées grâce aux indicateurs des statuts des produits. Chaque indicateur de statut peut prendre 3 valeurs (1, 2 ou 3) selon que les chiffres sont considérés comme raisonnablement fiables, plus fragiles voire extrapolés et donc à ne pas utiliser seuls mais uniquement en les agrégeant à d'autres produits ou en analysant des totaux plus larges, pour un résultat plus robuste¹. L'utilisation recommandée du chiffre découle alors de l'indicateur associé au couple produit-territoire.

Champ de la Statistique agricole annuelle

Pour l'essentiel, la SAA porte sur le champ des exploitations agricoles, la définition de l'exploitation agricole étant celle des recensements et enquêtes de

structure (ce qui suppose l'application de certains seuils sur le nombre d'hectares ou d'animaux). Ce choix permet de mieux assurer la cohérence entre les résultats de la SAA et ceux des enquêtes auprès des exploitations, de même qu'entre les productions végétales et animales.

La page « répartition du territoire » permet un « bouclage » du territoire départemental.

Le champ des exploitations agricoles : une règle...

La restriction du champ aux seules exploitations résulte d'une réflexion avant tout pragmatique, prenant en compte la disponibilité des données de référence (recensements agricoles notamment) et la pertinence de ce qui est mesuré.

Il faut souligner que pour de nombreuses productions, il n'y a pas de production en dehors d'exploitations agricoles, et donc la restriction du champ aux seules exploitations n'a pas d'impact sur les quantités totales produites sur le territoire. C'est le cas pour l'élevage de vaches laitières, la présence d'une seule vache laitière définissant une exploitation au sens du recensement agricole. Pour d'autres produits, la production des non-exploitants, bien que n'étant pas mesurée de façon précise, pourrait avoir un impact non négligeable.

Pour la production animale, les tableaux excluent la basse-cour, le clapier ou encore les ruches des non-exploitants.

Le concept de production utilisé le plus fréquemment est celui de **production récoltée stade « arrivée ferme »**. La statistique agricole annuelle enregistre une **production récoltée et commercialisable**.

Sont exclus de la production récoltée :

- l'autoconsommation de fruits et légumes (la production récoltée s'entend hors jardins familiaux) ;
- les pertes sur le champ ;
- les pertes en cours de transfert jusqu'à la ferme (ou jusqu'à l'organisme stockeur si la récolte y est livrée directement) ;
- les parties de produits non utilisables ;
- les produits fatals, sous produits inévitablement générés dans le processus de production (collets de betterave...);
- les pertes enregistrées au moment du conditionnement ou du triage ;
- la partie de la production non récoltée par le producteur pour raisons économiques ;
- les retraits non indemnisés.

¹ Ces indicateurs sont disponibles sur le site Agreste dans la rubrique méthodologie de la SAA : <https://agreste.agriculture.gouv.fr/agreste-web/methodon/S-SAA/methodon/>.

Dans le cas de non-récolte (surface retournée avant récolte ou destruction de la récolte par aléas climatiques sans remplacement), la superficie est comptabilisée avec un rendement nul. Si durant cette période, une nouvelle (autre) culture est semée, la dernière culture est prise en compte. Le rendement est un rendement en récolte, c'est-à-dire au stade « arrivée ferme ».

Pour les productions végétales, le champ retenu est un peu plus restreint que le champ des exploitations agricoles, puisqu'il exclut tous les jardins familiaux des exploitants et des non-exploitants (jardins au sens large, incluant les vergers familiaux et les cultures de plein champ pour l'autoconsommation du ménage agricole). Ce choix s'explique par la difficulté d'évaluer des surfaces individuellement pour chacun de ces produits et de renseigner en cohérence les surfaces et les productions. Ainsi, comme dans le recensement agricole et par convention, les petites cultures de pommes de terre et autres légumes (haricots verts, fèves, carottes...) sont comptées en jardin familial quand elles sont destinées uniquement aux besoins de la famille. Il en est de même pour les petits vergers familiaux.

Même si la production des jardins et vergers familiaux n'est pas comptabilisée dans la SAA, leur superficie est évaluée dans la page concernant la répartition du territoire. Elle fait partie de la surface agricole utilisée du département.

... et des exceptions

Dans trois cas particuliers, le champ de la SAA comprend les exploitations et le « hors exploitations » :

- **les prairies** : une partie importante (et relativement bien connue) des prairies, notamment les alpages, n'est pas rattachée aux exploitations agricoles lors des enquêtes, non parce qu'elles ne sont pas utilisées par celles-ci, mais pour des raisons d'ordre juridique et parce qu'elles peuvent faire l'objet d'un usage collectif. Cependant, ces surfaces participent à la production en nourrissant les animaux et leur exclusion fausserait tout rapprochement entre le cheptel et la production d'herbe. Pour les deux feuillets « utilisation du territoire » et « cultures fourragères », l'ensemble du champ sera retenu, y compris le « hors exploitations ». La page « utilisation du territoire » permet de ventiler ces surfaces.

• la production de viande finie :

- pour les **gros animaux** (bovins, porcins, ovins, caprins), la notion retenue dans la SAA est celle de production totale ou production indigène brute (PIB = abattages contrôlés + exportations d'animaux de boucherie nettes des importations) similaire à celle utilisée pour les données conjoncturelles, les estimations de production au niveau national et les comptes de l'agriculture. Elle est calculée sans préjuger de l'origine des animaux (abattages ou exports des exploitations d'élevage et hors exploitations).
- pour les **volailles et les lapins**, le champ se limite aux seules exploitations d'élevage (les enquêtes du SSP sont limitées aux exploitations agricoles et les abattoirs spécialisés ne traitent que les animaux provenant des exploitations).

Le rattachement des terres au département, fonction de la localisation du siège des exploitations

Dans les enquêtes agricoles, la localisation géographique de l'activité agricole est celle du siège de l'exploitation. La SAA étant établie en fonction des résultats de ces enquêtes, le rattachement des terres au département est fonction de la localisation du siège des exploitations.

Pour les **productions animales**, le champ des opérations (SAA et enquêtes) est identique.

Période d'observation - Campagne de production

Par définition, la SAA s'intéresse à la production d'une année complète (12 mois).

Pour les **productions animales** qui sont continues sur l'année et mesurées par des outils statistiques mensuels (lait et viande), le choix de l'année civile ne pose pas de difficultés (même si les campagnes de gestion du marché peuvent différer).

Pour la plupart des **productions végétales**, la récolte est très discontinue et limitée à une petite partie de l'année (l'été ou l'automne) ; il est indifférent de savoir si l'on raisonne en campagne ou en année civile. Pour certaines cultures, des exceptions sont faites : ainsi les recensements et enquêtes « Structure » qui se réfèrent à une campagne agricole allant du 1^{er} novembre de l'année n au 31 octobre de l'année n + 1 prévoient que la récolte (de betterave, de maïs...) puisse dépasser la période de campagne.

La SAA est construite de la même façon : elle ne sépare pas de façon arbitraire une récolte entre deux années (ou campagnes) différentes. La SAA « n » correspond à la campagne « n, n + 1 ».

Pour les **cultures légumières**, on définit généralement une **campagne agricole de production** de 12 mois (même si elle peut être plus concentrée dans le temps). Les bornes sont fixées à une période minimum de production. Ainsi les dates de début de campagne diffèrent selon les légumes :

- pour certains (asperge, concombre, courgette, par exemple), la campagne de production recouvre l'année civile (du 1^{er} janvier « n » au 31 décembre « n »). La SAA « n » correspond à la campagne « n » ;
- pour d'autres (carottes, salades, chou-fleur, endive, par exemple), la campagne de production se déroule sur deux années civiles. La période de la campagne de récolte de l'été « n » (de mai à septembre « n ») est suivie de la campagne de récolte de l'hiver « n » (d'octobre « n » à avril « n + 1 ») : on obtient les récoltes ayant eu lieu du 1^{er} mai « n » au 30 avril « n + 1 ». La SAA « n » correspond à la campagne de production « n, n + 1 ».

Pour les **cultures fruitières**, la **campagne agricole de production** est le plus souvent annuelle et concentrée dans le temps. La SAA « n » correspond donc à la campagne de production « n ».

Il existe toutefois quelques exceptions : la clémentine récoltée de novembre « n » à février « n + 1 », le kiwi de novembre « n » à avril « n + 1 », les olives de novembre « n » à mai « n + 1 » ; la SAA « n » correspond alors à la campagne « n, n + 1 ».

Remarque : cette notion de campagne de production ne doit pas être confondue avec celle de **campagne de commercialisation**, qui correspond à la période au cours de laquelle la récolte est commercialisée.

Culture principale et culture secondaire

Les notions de **cultures principales et secondaires (associée, successive)** sont celles des recensements et enquêtes de structure.

Une parcelle agricole peut au cours d'une campagne agricole être occupée par :

- un seul type de culture ;
- par deux types de culture simultanément, on parle de **cultures associées** ;
- par deux types de culture successivement, on parle de **cultures successives**.

La **culture principale** est celle dont la production annuelle atteint la plus grande valeur.

Pour la partie consacrée à l'utilisation du territoire, la SAA enregistre les superficies des cultures principales.

Dans la partie « production », la SAA estime l'ensemble des superficies développées² qui prennent en compte les surfaces des cultures principales, secondaires et également les cultures associées.

² Une superficie développée est la somme des superficies brutes des parcelles ayant porté une culture, indépendamment du type de culture. La superficie brute mesure la contenance totale de la parcelle au sens du cadastre, y compris les parties non cultivées (tourbières, haies, talus, passages...).

2 RÉSULTATS DÉTAILLÉS

FRANCE ENTIÈRE

p. 09	Céréales, oléagineux et protéagineux	p. 19	Répartition du territoire
p. 10	Pailles de céréales	p. 20	Effectifs des animaux en fin d'année
p. 10	Cultures fourragères	p. 22	Animaux finis produits
p. 11	Cultures industrielles	p. 24	Production de lait et utilisation à la ferme
p. 12	Pommes de terre et tubercules	p. 24	Production d'œufs des élevages professionnels
p. 13	Cultures légumières	p. 24	Apiculture des exploitants agricoles
p. 15	Cultures fruitières		
p. 17	Cultures florales		
p. 18	Production du vignoble		

FRANCE MÉTROPOLITAINE

p. 26	Céréales, oléagineux et protéagineux	p. 36	Répartition du territoire
p. 27	Pailles de céréales	p. 37	Effectifs des animaux en fin d'année
p. 27	Cultures fourragères	p. 39	Animaux finis produits
p. 28	Cultures industrielles	p. 41	Production de lait et utilisation à la ferme
p. 29	Pommes de terre et tubercules	p. 41	Production d'œufs des élevages professionnels
p. 30	Cultures légumières	p. 41	Apiculture des exploitants agricoles
p. 32	Cultures fruitières		
p. 34	Cultures florales		
p. 35	Production du vignoble		

Des séries longues calées sur le recensement agricole 2020 pour toutes les années depuis 2010 sont disponibles sur Agreste dans :

« Chiffres et analyses / Catégorie Données / Chiffres clés » à l'adresse suivante : <https://agreste.agriculture.gouv.fr/agreste-web/disaron/SAA-SeriesLongues/detail/>

Pour les données antérieures à 2010, les résultats détaillés par région avant calage sur le recensement agricole 2020 sont disponibles sur Agreste dans :

« Chiffres et analyses / Catégorie / Données / Chiffres détaillés » à l'adresse suivante : <https://agreste.agriculture.gouv.fr/agreste-web/disaron/saa/cda8b080-3e9e-4368-b41d-7a29c1da0be6/search/>

FRANCE ENTIÈRE

Céréales, oléagineux et protéagineux

Cultures	Superficie développée (ha)			Rendement (100 kg/ha)		Production récoltée (tonne)		
	2021	2022	Indice 22/21	2021	2022	2021	2022	Indice 22/21
Céréales (y c. semences)								
Blé tendre d'hiver	4 960 464	4 671 845	94,2	71	72	35 250 487	33 537 919	95,1
Blé tendre de printemps	22 042	25 052	113,7	66	62	145 992	155 907	106,8
Total blé tendre	4 982 506	4 696 897	94,3	71	72	35 396 480	33 693 826	95,2
Blé dur d'hiver	285 312	245 216	85,9	54	53	1 547 879	1 305 915	84,4
Blé dur de printemps	8 914	7 731	86,7	51	52	45 203	40 083	88,7
Total blé dur	294 226	252 947	86,0	54	53	1 593 082	1 345 998	84,5
Seigle et méteil	43 221	41 539	96,1	46	38	196 578	159 490	81,1
Orge et escourgeon d'hiver	1 199 431	1 294 425	107,9	69	66	8 215 333	8 476 636	103,2
Orge et escourgeon de printemps	530 938	572 095	107,8	61	51	3 239 181	2 941 570	90,8
Total orge et escourgeon	1 730 369	1 866 520	107,9	66	61	11 454 513	11 418 206	99,7
Avoine d'hiver	61 110	55 157	90,3	46	41	282 905	223 166	78,9
Avoine de printemps	46 052	41 646	90,4	44	39	202 654	160 293	79,1
Total avoine	107 162	96 803	90,3	45	40	485 559	383 459	79,0
Maïs grain	1 461 004	1 370 594	93,8	104	79	15 202 246	10 764 276	70,8
<i>dont maïs grain irrigué</i>	458 796	426 826	93,0	117	104	5 379 766	4 417 886	82,1
<i>dont maïs grain non irrigué</i>	1 002 208	943 768	94,2	98	66	9 822 480	6 346 390	64,6
Maïs semence	88 465	85 495	96,6	38	28	336 729	240 877	71,5
Total maïs	1 549 469	1 456 089	94,0	100	76	15 538 975	11 005 153	70,8
Sorgho	67 477	49 858	73,9	57	43	386 779	213 417	55,2
Triticale	338 599	339 696	100,3	52	48	1 757 346	1 632 715	92,9
Autres céréales non mélangées	66 540	72 610	109,1	36	34	238 685	247 370	103,6
Mélanges de céréales (hors méteil)	126 142	120 292	95,4	41	39	520 575	467 633	89,8
Total céréales	9 305 711	8 993 251	96,6	73	67	67 568 571	60 567 266	89,6
Riz Indica	1 226	961	78,4	54	47	6 622	4 491	67,8
Riz Japonica	10 802	10 801	100,0	53	57	57 185	61 509	107,6
Riz	12 028	11 762	97,8	53	56	63 806	66 000	103,4
Total toutes céréales	9 317 739	9 005 013	96,6	73	67	67 632 378	60 633 266	89,7
Oléagineux (y c. semences)								
Colza d'hiver (et navette)	978 715	1 228 704	125,5	34	37	3 302 398	4 511 797	136,6
Colza de printemps (et navette)	1 412	1 447	102,5	29	33	4 119	4 739	115,1
Total colza (et navette)	980 127	1 230 151	125,5	34	37	3 306 518	4 516 536	136,6
Tournesol	698 359	870 563	124,7	27	21	1 912 886	1 798 376	94,0
Soja	154 382	183 906	119,1	29	20	439 352	375 820	85,5
Lin oléagineux	37 503	28 913	77,1	19	18	72 938	50 791	69,6
Autres oléagineux	8 552	10 070	117,8	18	19	15 354	18 738	122,0
Total oléagineux	1 878 923	2 323 603	123,7	31	29	5 747 047	6 760 261	117,6
Protéagineux (y c. semences)								
Légumes cosses d'origine tropicale	65	27	41,5	30	22	196	59	30,0
Féveroles (et fèves)	77 996	68 087	87,3	24	23	184 198	157 853	85,7
Haricots secs	8 172	5 753	70,4	25	18	20 025	10 162	50,7
Lentilles	34 703	28 819	83,0	7	10	23 526	29 258	124,4
Pois protéagineux purs	194 326	133 485	68,7	28	30	552 156	399 906	72,4
Mélanges de pois	50 650	49 404	97,5	35	34	178 683	166 455	93,2
Pois chiches	18 860	17 581	93,2	14	13	25 444	22 323	87,7
Lupin doux	6 685	5 291	79,1	23	21	15 128	11 017	72,8
Autres protéagineux	496	267	53,8	19	21	955	547	57,2
Total protéagineux et légumes secs	391 953	308 714	78,8	26	26	1 000 310	797 579	79,7

Source : SAA 2021 - 2022 définitive

France entière

Pailles de céréales

Cultures	Production récoltée (tonne)		
	2021	2022	Indice 22/21
Total pailles	15 941 445	14 678 152	92,1

Source : SAA 2021 - 2022 définitive

Cultures fourragères

Choux, racines et tubercules fourragers

Cultures	Superficie développée (ha)			Rendement (100 kg/ha)		Production récoltée (tonne)		
	2021	2022	Indice 22/21	2021	2022	2021	2022	Indice 22/21
Choux fourragers	686	697	101,6	419	413	28 766	28 785	100,1
Autres	21 441	19 504	91,0			1 003 357	857 284	85,4
Total choux, racines et tubercules fourragers	22 119	20 201	91,3			1 031 746	886 068	85,9

Fourrages annuels

Cultures	Superficie développée (ha)			Rendement (100 kg/ha)		Production récoltée (tonne)		
	2021	2022	Indice 22/21	2021	2022	2021	2022	Indice 22/21
Maïs fourrage irrigué	73 081	81 867	112,0	156	108	1 141 212	886 084	77,6
Maïs fourrage non irrigué	1 168 371	1 204 749	103,1	141	107	16 497 184	12 858 956	77,9
Maïs fourrage et ensilage (plante entière)	1 241 452	1 286 616	103,6	142	107	17 638 397	13 745 040	77,9
Autres fourrages annuels	478 629	419 446	87,6			2 353 758	1 826 915	77,6
Total fourrages annuels	1 720 081	1 706 062	99,2			19 992 155	15 571 955	77,9

Prairies non permanentes et surfaces toujours en herbe

Cultures	Superficie développée (ha)			Rendement (100 kg/ha)		Production récoltée (tonne)		
	2021	2022	Indice 22/21	2021	2022	2021	2022	Indice 22/21
Luzerne pour déshydratation	72 620	74 893	103,1	106	98	767 215	735 397	95,9
Autres prairies artificielles	460 873	498 310	108,1	93	62	4 298 146	3 096 278	72,0
Total prairies artificielles	533 493	573 203	107,4	95	67	5 065 361	3 831 674	75,6
Total prairies temporaires	1 845 983	1 815 738	98,4	84	57	15 417 390	10 270 440	66,6
Total prairies non permanentes	2 379 476	2 388 941	100,4	86	59	20 482 751	14 102 114	68,8
Prairies naturelles ou semées depuis plus de 5 ans	8 720 516	8 684 936	98,9	67	46	58 231 183	39 567 049	67,5
STH peu productives (parcours, landes, alpages)	1 634 208	1 653 614	101,2	13	8	2 147 271	1 351 678	62,9
STH non productives ouvrant droit au versement de subventions	101 863	101 134	99,3					
Total superficie toujours en herbe	10 456 587	10 439 684	99,3	58	39	60 378 453	40 918 727	67,3
Ensemble	12 836 063	12 828 625	99,5	63	43	80 861 204	55 020 842	67,7

Source : SAA 2021 - 2022 définitive

Cultures industrielles

(non compris semences sauf indications contraires)

Cultures	Superficie développée (ha)			Rendement (100 kg/ha)		Production récoltée (tonne)			Richesse saccharimétrique (%) 2022
	2021	2022	Indice 22/21	2021	2022	2021	2022	Indice 22/21	
Betteraves industrielles	401 883	401 605	99,9	855	784	34 365 388	31 496 745	91,7	12,26
Canne à sucre	35 938	36 257	100,9	642	551	2 305 430	1 996 229	86,6	
Surfaces cultures sucre détruites	6 005	0	0,0						

Cultures	Superficie développée (ha)			Rendement (100 kg/ha)		Production récoltée (tonne)		
	2021	2022	Indice 22/21	2021	2022	2021	2022	Indice 22/21
Chanvre textile et industriel (yc. semences)	18 029	19 271	106,9	78	62	141 463	120 121	84,9
Lin textile (yc. semences)	112 578	127 800	113,5	60	51	678 394	652 679	96,2
Autres plantes à fibre	287	289	100,7	57	55	1 644	1 598	97,2
Total plantes à fibres (yc. semences)	130 894	147 360	112,6					
Total tabac	1 307	1 165	89,1	25	27	3 317	3 174	95,7
Houblon (superficie non en production)	30	23	76,7					
Houblon (en production)	529	510	96,4	18	22	954	1 097	115,0
Chicorée à café (racines)	1 173	1 173	100,0	446	446	52 290	52 290	100,0
Autres cultures industrielles	3 087	3 087	100,0			0		
Total cultures industrielles diverses	6 126	5 958	97,3					
Vanille	553	557	100,7	0,5	0,5	30	26	86,0
Autres plantes aromatiques, médicinales et à parfum (y c. œillette, fenouil, sauge sclarée)	27 174	26 514	104,3					
				En kg d'essence				
Lavande	8 663	8 537	98,5	36	32	314 432	270 828	86,1
Lavandin	24 582	23 880	97,1	88	78	2 166 971	1 867 236	86,2
Géranium	54	55	101,9	18	18	972	981	100,9
Total plantes aromatiques, médicinales à parfum	61 026	59 543	97,6					

Source : SAA 2021 - 2022 définitive

France entière

Pommes de terre et tubercules, racines et bulbes d'origine tropicale

Catégories	Superficie développée (ha)			Rendement (100 kg/ha)		Production récoltée (tonne)			Production dirigée vers la transformation (tonne)		
	2021	2022	Indice 22/21	2021	2022	2021	2022	Indice 22/21	2021	2022	Indice 22/21

Pommes de terre

Plants certifiés	24 045	23 619	98,2	325	303	780 661	714 889	91,6			
Dessus de plants						95 693	68 498	71,6	Teneur en fécule (%)		
Féculerie	23 767	20 877	87,8	453	394	1 075 782	822 413	76,4	21,32	19,93	76,4
Primeurs ou nouvelles (commercialisées avant le 1/8)	12 254	12 273	100,2	320	303	391 820	371 554	94,8	6 135	8 131	132,5
Conservation et demi-saison	151 525	154 896	102,2	439	393	6 643 804	6 090 028	91,7	2 330 329	2 102 361	90,2
Ensemble consommation	163 779	167 169	102,1	430	387	7 035 623	6 461 582	91,8			
Ensemble pommes de terre	211 591	211 665	100,0	425	381	8 987 760	8 067 382	89,8			

Tubercules, racines et bulbes d'origine tropicale (Dom)

Igname	1 003	998	99,5	74	76	7 441	7 561	101,6	150	400	266,7
Manioc	3 194	3 436	107,6	60	51	19 306	17 663	91,5	17 500	15 000	85,7
Autres tubercules	2 354	2 352	99,9			19 670	19 470	99,0	500	400	80,0
Ensemble tubercules, racines et bulbes d'origine tropicale (Dom)	6 551	6 786	103,6			46 417	44 694	96,3	18 150	15 800	87,1
Ensemble pommes de terre et tubercules	218 142	218 451	100,1			9 034 177	8 112 076	89,8			

Source : SAA 2021 - 2022 définitive

Cultures légumières

Légumes	Superficie développée (ha)			Rendement (100 kg/ha)		Production récoltée hors jardins (tonne)			dont production dirigée vers la transformation hors jardins (tonne)		
	2021	2022	Indice 22/21	2021	2022	2021	2022	Indice 22/21	2021	2022	Indice 22/21
Légumes feuillus et à tige											
Artichauts	4 779	4 459	93,3	61	47	29 343	21 012	71,6	1 749	1 200	68,6
Asperges en production	6 527	6 611	101,3	40	39	25 805	25 749	99,8	270	220	81,5
Céleris branches	913	858	94,0	328	323	29 950	27 680	92,4	859	859	100,0
Choux-fleurs	14 093	13 927	98,8	169	155	238 583	216 505	90,7	31 366	19 993	63,7
Choux brocolis à jets	2 439	2 557	104,8	114	103	27 826	26 271	94,4			
Choux de Bruxelles	783	783	100,0	180	180	14 070	14 070	100,0	5 344	5 343	100,0
Choux à choucroute	849	753	88,7	819	696	69 491	52 432	75,5	64 375	48 494	75,3
Choux autres	5 959	5 894	98,9	179	159	106 554	93 760	88,0			
Endives racines	8 628	7 535	87,3	298	276	257 024	207 646	80,8			
Endives chicons						157 623	121 820	77,3			
Épinards	6 101	5 921	97,0	199	188	121 366	111 079	91,5	87 330	77 944	89,3
Poireaux	5 906	5 406	91,5	318	288	187 533	155 942	83,2			
Laitues	7 546	7 564	100,2	244	234	184 300	176 973	96,0			
Chicorées (frisées et scaroles)	870	953	109,5	279	286	24 240	27 263	112,5			
Cresson	159	158	99,4	296	294	4 712	4 646	98,6			
Mâche	7 809	7 802	99,9	52	63	40 835	49 480	121,2			
Autres salades	3 751	4 811	128,3	122	113	45 869	54 370	118,5			
Bettes et cardes	971	971	100,0	257	246	24 935	23 904	95,9			
Brèdes	194	194	100,0	148	148	2 862	2 862	100,0			
Persil	1 252	1 261	100,7	171	166	21 402	20 879	97,6	4 932	4 845	98,2
Légumes cultivés pour le fruit											
Fraises plein air	1 743	1 743	100,0	137	143	23 878	24 878	104,2	1 227	1 272	103,7
Fraises sous serre	2 170	2 238	103,1	229	230	49 690	51 464	103,6	594	585	98,5
Total fraises	3 913	3 981	101,7	188	192	73 568	76 342	103,8	1 821	1 857	101,9
Aubergines	1 465	1 410	96,2	306	299	44 805	42 139	94,0			
Banane plantain	645	645	100,0	61	60	3 902	3 863	99,0			
Concombres plein air	950	979	103,1	391	302	37 163	29 563	79,5			
Concombres sous serres	723	744	102,9	2 257	1 933	163 157	143 833	88,2			
Total concombres	1 673	1 723	103,0	1 197	1 006	200 320	173 396	86,6			
Christophine	248	248	100,0	280	277	6 948	6 865	98,8			
Courgettes	4 453	4 299	96,5	429	362	190 973	155 472	81,4	16 078	14 450	89,9
Gombo	116	116	100,0	44	42	512	482	94,1			
Melons plein air	13 366	12 891	96,4	190	227	253 703	293 098	115,5			
Melons sous serre	565	515	91,2	305	323	17 230	16 633	96,5			
Total melons	13 931	13 406	96,2	194	231	270 933	309 731	114,3			
Pastèques	919	914	99,5	268	265	24 667	24 257	98,3			
Poivrons et piments	1 290	1 290	100,0	238	201	30 695	25 957	84,6			
Potirons, courges, citrouilles, giraumon	8 688	8 794	101,2	245	236	212 740	207 466	97,5			
Tomates plein air pour le frais	1 322	1 321	99,9	348	325	46 060	42 892	93,1	0	0	
Tomates plein air pour l'industrie	2 713	2 407	88,7	587	680	159 138	163 570	102,8	159 138	163 570	102,8
Tomates sous serres	2 169	2 141	98,7	2 404	2 318	521 319	496 355	95,2	0	0	
Total tomates	6 204	5 869	94,6	1 171	1 198	726 517	702 817	96,7	159 138	163 570	102,8

Source : SAA 2021 - 2022 définitive

Cultures légumières (suite)

Légumes	Superficie développée (ha)			Rendement (100 kg/ha)		Production récoltée hors jardins (tonne)			dont production dirigée vers la transformation hors jardins (tonne)		
	2021	2022	Indice 22/21	2021	2022	2021	2022	Indice 22/21	2021	2022	Indice 22/21

Racines, bulbes et tubercules

Ail (en vert et en sec)	4 142	4 369	105,5	70	46	28 824	20 119	69,8			
Betteraves potagères	4 382	4 082	93,2	404	362	177 247	147 715	83,3	84 374	66 967	79,4
Carottes pour le frais	11 397	10 066	88,3	359	380	409 496	382 389	93,4	71 568	54 164	75,7
Carottes pour l'industrie	5 011	4 481	89,4	561	528	281 052	236 754	84,2	274 754	231 806	84,4
Total carottes	16 408	14 547	88,7	421	426	690 548	619 143	89,7	346 322	285 970	82,6
Céleris raves	1 609	1 604	99,7	339	360	54 600	57 807	105,9			
Echalotes	3 781	3 955	104,6	177	126	66 761	49 992	74,9			
Navets potagers	2 490	2 556	102,7	244	246	60 700	62 951	103,7			
Oignons blancs	3 462	2 429	70,2	330	253	114 205	61 357	53,7			
Oignons de couleur	15 962	14 913	93,4	441	437	703 161	651 132	92,6	290 289	254 919	87,8
Radis	3 815	3 531	92,6	124	139	47 378	49 009	103,4			
Salsifis et scorsonères	1 043	973	93,3	372	354	38 800	34 440	88,8	37 283	33 056	88,7

Légumes à cosse

Petits pois (grain)	47 506	44 464	93,6	66	66	314 483	295 168	93,9	267 210	250 459	93,7
Haricots à écosser et demi-secs (grain)	9 112	8 059	88,4	54	48	48 866	38 325	78,4	32 913	24 852	75,5
Haricots verts (y c. haricots beurre)	33 612	31 498	93,7	126	120	424 829	378 097	89,0	364 671	320 240	87,8

Autres légumes frais

Maïs doux	22 426	21 739	96,9	206	190	461 757	412 777	89,4	449 937	381 687	84,8
Autres légumes	15 447	15 416	99,8								

Champignons et truffes

Champignons cultivés						123 346	125 140	101,5	65 019	55 671	85,6
Truffes						46	42	91,3			

Source : SAA 2021 - 2022 définitive

Cultures fruitières

Fruits	Superficie développée (ha)			Rendement (100 kg/ha)		Production récoltée (tonne)			Production dirigée vers la transformation (tonne)		
	2021	2022	Indice 22/21	2021	2022	2021	2022	Indice 22/21	2021	2022	Indice 22/21

Fruits à noyau

Abricots	11 882	11 359	95,6	46	113	54 588	128 084	234,6	5 075	15 927	313,8
Bigarreaux	6 810	6 783	99,6	18	52	12 494	34 986	280,0	2 736	7 737	282,8
Griottes et autres cerises	687	761	110,8	10	37	694	2 843	409,7	251	861	343,0
Total cerises	7 497	7 544	100,6	18	50	13 188	37 829	286,8	2 987	8 598	287,8
Pavies	182	179	98,4	173	154	3 147	2 761	87,7	2 666	1 757	65,9
Pêches	6 051	5 913	97,7	150	200	90 676	118 090	130,2	5 376	8 664	161,2
Nectarines et brugnons	5 534	5 406	97,7	148	206	82 012	111 182	135,6			
Total pavies, pêches, nectarines et brugnons	11 767	11 498	97,7	149	202	175 835	232 033	132,0	8 042	10 421	129,6
Prunes à pruneaux	9 720	9 646	99,2	62	56	60 382	54 265	89,9	60 266	54 160	89,9
Mirabelles	1 708	1 817	106,4	60	77	10 279	13 948	135,7	6 019	8 395	139,5
Reines-claudes	1 759	1 392	79,1	67	63	11 779	8 739	74,2	264	261	98,9
Quetsches	347	382	110,1	72	110	2 500	4 211	168,4	1 034	2 115	204,5
Autres prunes	2 161	1 857	85,9	99	101	21 344	18 822	88,2			
Total prunes	15 695	15 094	96,2	68	66	106 284	99 985	94,1	67 583	64 931	96,1
Letchi, longani, ramboutan	992	995	100,3	64	71	6 319	7 034	111,3	1 000	200	20,0
Mangue	1 013	994	98,1	44	42	4 427	4 194	94,7	603	253	42,0
Olives (pour la table ou l'huile)	17 007	17 175	101,0	16	13	27 564	21 928	79,6	26 725	21 423	80,2
Autres fruits à noyau	5 553	6 355	114,4								

Fruits à pépin

Pommes à cidre	14 595	14 572	99,8	228	233	332 677	339 624	102,1			
Jules Guyot	1 247	1 255	100,6	104	239	13 007	30 036	230,9	477	1 083	227,0
William's	1 847	1 844	99,8	104	268	19 299	49 484	256,4	7 296	21 319	292,2
Autres poires d'été	102	102	100,0	91	194	931	1 982	212,9	223	443	198,7
Poires d'été (ensemble)	3 196	3 201	100,2	104	255	33 237	81 502	245,2	7 996	22 845	285,7
Poires d'automne	2 248	2 257	100,4	137	225	30 751	50 792	165,2	1 342	2 824	210,4
Poires d'hiver	443	447	100,9	115	230	5 084	10 274	202,1			
Total poires de table	5 887	5 905	100,3	117	241	69 072	142 568	206,4	9 338	25 669	274,9
Pommes Golden	10 326	10 353	100,3	307	340	317 304	352 146	111,0	44 026	51 276	116,5
Granny Smith	2 779	2 768	99,6	386	436	107 179	120 754	112,7	11 590	12 696	109,5
Gala	6 793	6 824	100,5	365	366	248 029	250 079	100,8	17 296	17 922	103,6
Autres pommes	19 720	19 501	98,9	318	371	627 889	723 058	115,2	53 560	62 368	116,4
Total pommes de table	39 618	39 446	99,6	328	367	1 300 401	1 446 037	111,2	126 472	144 262	114,1
Autres fruits à pépin (yc. Poires à poiré)	4 513	4 335	96,1								

Source : SAA 2021 - 2022 définitive

Cultures fruitières (suite)

Fruits	Superficie développée (ha)			Rendement (100 kg/ha)		Production récoltée (tonne)			Production dirigée vers la transformation (tonne)		
	2021	2022	Indice 22/21	2021	2022	2021	2022	Indice 22/21	2021	2022	Indice 22/21

Fruits à coque

Amandes	2 206	2 213	100,3	9	11	1 936	2 522	130,3			
Châtaignes	8 601	8 993	104,6	11	11	9 459	10 284	108,7	3 066	3 278	106,9
Noix	26 846	26 903	100,2	14	18	37 739	49 677	131,6			
Noix de coco	599	593	99,0	35	33	2 077	1 977	95,2			
Noisettes	7 512	7 555	100,6	16	13	12 339	9 962	80,7			
Autres fruits à coque	7 015	7 011	99,9								

Baies

Actinidia (Kiwi)	3 930	3 930	100,0	117	120	46 027	47 120	102,4			
Cassis et myrtilles	2 237	2 292	102,5	36	33	8 009	7 611	95,0	5 369	5 175	96,4
Framboises	622	638	102,6	83	94	5 141	5 970	116,1	1 222	1 619	132,5
Groseilles	292	310	106,2	68	76	1 988	2 354	118,4	927	1 214	131,0
Autres petits fruits	1 308	1 370	104,7								

Fruits tropicaux

Corossol, Pomme cannelle	66	80	121,2	40	27	263	214	81,4	2	2	100,0
Goyave, Goyavier	226	381	168,6	47	40	1 055	1 514	143,5	8	8	100,0
Abricot de pays (mamey), Mangoustan	28	66	235,7	39	36	110	236	214,5	13	13	100,0
Maracuja, Fruits de la passion, Grenadille	253	282	111,5	68	57	1 732	1 596	92,1	430	130	30,2
Autres fruits tropicaux	989	634	64,1								

Fruits divers

Ananas	1 756	1 762	100,3	182	165	31 954	29 039	90,9			
Avocats	128	128	100,0	86	84	1 097	1 079	98,4			
Bananes	11 478	10 900	95,0	199	207	228 898	225 530	98,5			
Figues	841	841	100,0	77	82	6 436	6 918	107,5			

Agrumes

Citrons, limes, combavas	2 176	2 197	101,0	105	99	22 808	21 692	95,1	5 005	2 505	50,0
Clémentines, mandarines	2 267	2 331	102,8	200	218	45 354	50 750	111,9	2 101	2 101	100,0
Oranges, tangor	910	952	104,6	117	103	10 632	9 759	91,8	993	493	49,6
Pamplemousses	374	390	104,3	251	240	9 399	9 365	99,6			
Autres agrumes	1 042	918	88,1								

Source : SAA 2021 - 2022 définitive

Cultures florales

Rubriques	Surface (ha)		
	2021	2022	Indice 22/21
Superficie maximum occupée par la bulbiculture (bulbes, oignons, tubercules, rhizomes et griffes)	687	687	100,0
Superficie maximum occupée par les pépinières florales	234	235	100,4
Superficie maximum occupée par les fleurs et feuillages coupés	1 901	1 903	100,1
Superficie maximum occupée par les plantes en pots fleuries et plantes vertes	1 050	1 053	100,3
Superficie maximum occupée par les plantes à massif en arrachis ou en mottes et plantes vivaces	1 234	1 234	100,0

Source : SAA 2021 - 2022 définitive

France entière

Production du vignoble

Catégories	Superficie en production (ha)			Superficie totale (ha)			Rendement (100 kg/ha)			Production de raisin (tonne)			dont production récoltée pour le fruit (tonne)		
	2021		Indice 22/21	2021		Indice 22/21	2021		Indice 22/21	2021		Indice 22/21	2021		Indice 22/21
	2022	2021	2022/21	2022	2021	2022/21	2022	2021	2022/21	2022	2021	2022/21	2022	2021	2022/21
Vignes à raisin de table	6 131	6 074	99,1	6 348	6 291	99,1	62	75	120,0	38 112	38 112	120,0	45 736	45 736	120,0
Vignes à raisin de cuve	751 697	751 472	100,0	789 090	789 056	100,0	67	82	122,2	5 035 477	5 035 477	122,2	15,6	15,6	247,6
Ensemble	757 828	757 546	100,0	795 438	795 347	100,0	67	82	122,2	5 073 589	5 073 589	122,2	45 752	45 752	120,0

Production de vins, jus et mouûts

Types de vignes	Superficie en production (ha)			Rendement (hl/ha)			Production de vin blanc (hl)			Production de vin rouge (hl)			Production de vin (hl)		
	2021		Indice 22/21	2021		Indice 22/21	2021		Indice 22/21	2021		Indice 22/21	2021		Indice 22/21
	2022	2021	2022/21	2022	2021	2022/21	2022	2021	2022/21	2022	2021	2022/21	2022	2021	2022/21
Récolte pour AOP hors vins doux naturels, hors vins pour eaux de vie	425 759	420 982	98,9	37	46	122,2	7 960 082	153,6	10 686 386	11 531 583	107,9	15 868 805	19 491 665	122,8	
Récolte non classée															
"Total récolte agronomique en AOP hors vins doux naturels, hors vins pour eaux de vie"	425 759	420 982	98,9	38	48	122,2	7 960 082	153,6	10 686 386	11 531 583	107,9	15 868 805	19 491 665	122,8	
Récolte pour AOP de vins doux naturels	5 860	5 537	94,5	18	19	105,3	74 061	99,8	33 318	31 749	95,3	107 501	105 810	98,4	
Récolte non classée															
Total récolte agronomique de vins doux naturels en AOP	5 860	5 537	94,5	19	19	105,3	74 061	99,8	33 318	31 749	95,3	107 501	105 810	98,4	
Récolte vins et vins doux naturels AOP	431 619	426 519	98,8	37	46	122,2	8 034 143	152,8	10 719 704	11 563 332	107,9	15 976 306	19 597 475	122,7	
Récolte non classée de vins et vins doux naturels															
Total récolte agronomique vins AOP et vins doux naturels AOP	431 619	426 519	98,8	38	47	122,2	8 034 143	152,8	10 719 704	11 563 332	107,9	15 976 306	19 597 475	122,7	
Récolte pour AOP de vins aptes à la production d'eaux de vie	82 036	84 761	103,3	116	122	105,3	10 298 636	108,0	0	0	0	9 533 129	10 298 636	108,0	
Récolte non classée															
Total récolte agronomique de vins aptes à la production d'eaux de vie AOP	82 036	84 761	103,3	116	122	105,3	10 298 636	108,0	0	0	0	9 533 129	10 298 636	108,0	
Récolte de vins IGP	202 820	201 975	99,6	50	63	125,0	3 677 555	124,6	7 237 347	9 072 491	125,4	10 189 679	12 750 046	125,1	
Récolte non classée de vins IGP															
Total récolte agronomique de vins IGP	202 820	201 975	99,6	52	66	125,0	3 677 555	124,6	7 237 347	9 072 491	125,4	10 189 679	12 750 046	125,1	
Récolte sans IG avec mention de cépage															
Récolte sans IG sans mention de cépage															
Total récolte de vins sans IG	35 112	38 598	109,9	42	59	139,5	1 050 634	153,6	789 062	1 213 706	153,8	1 473 092	2 264 340	153,7	
Récolte en AOP/IGP non classée non commercialisée en vin															
Total récolte des vins non classés et sans IG	751 587	751 853	100,0	50	61	121,6	23 553 998	126,6	19 243 089	22 504 150	116,9	37 841 464	46 058 148	121,7	

Source : SAA 2021 - 2022 définitive

Répartition du territoire

Catégories	Surface (ha)		
	2021	2022	Indice 22/21
Jachères	429 653	346 406	80,6
Céréales (y c. semences)	9 317 739	9 005 013	96,6
Oléagineux (y c. semences)	1 878 923	2 323 603	123,7
Protéagineux hors légumes secs (y c. semences)	330 218	256 561	77,7
Betteraves industrielles (n. c. semences)	407 888	401 605	98,5
Canne à sucre (DOM)	37 691	37 006	98,2
Plantes à fibres (y c. semences)	130 894	147 360	112,6
Cultures industrielles diverses (n. c. semences)	6 126	5 958	97,3
Plantes aromatiques, médicinales et à parfum (n. c. semences)	61 026	59 543	97,6
Pommes de terre (y c. plants)	211 591	211 665	100,0
Tubercules, racines et bulbes d'origine tropicale (DOM)	6 551	6 786	103,6
Légumes frais (n. c. semences)	247 064	258 972	104,8
Légumes secs	61 735	52 153	84,5
<i>dont maraîchage (pommes de terre, légumes frais et secs)¹</i>	59 099	61 364	103,8
Fleurs et plantes ornementales	5 040	5 046	100,1
Semences et plants divers	79 912	66 731	83,5
Choux, racines et tubercules fourragers	22 119	20 190	91,3
Fourrages annuels	1 450 395	1 452 122	100,1
Prairies artificielles et temporaires	2 379 476	2 388 941	100,4
Jardins et vergers familiaux des exploitants	9 311	9 295	99,8
Terres arables	17 073 352	17 054 956	99,9
Cultures fruitières (y c. châtaigneraies, oliveraies, noyeraies)	219 721	218 942	99,6
Vignes	795 438	795 347	100,0
Pépinières ligneuses	21 831	21 633	99,1
Cultures permanentes autres (oseraies, canne de Provence)	15 576	16 677	107,1
Cultures permanentes hors surfaces toujours en herbe	1 052 566	1 052 599	100,0
Surfaces toujours en herbe des exploitations	8 783 288	8 767 608	99,3
Surface agricole utilisée des exploitations	26 909 206	26 875 163	99,7
Jardins et vergers familiaux des non exploitants	107 102	106 965	99,9
Surfaces toujours en herbe hors exploitations (collectif et hors champ)	1 673 299	1 672 076	99,3
Surface agricole utilisée	28 687 172	28 654 223	99,7
Surfaces boisées et peupleraies en plein y c. haies et alignements d'arbres	26 281 365	26 303 984	100,1
Landes (non productives, non pacagées, friches, maquis, garrigues)	1 654 370	1 628 112	101,8
Sols artificialisés	5 119 200	5 161 695	100,8
Autres (plages, roches, eaux intérieures...)	2 091 324	2 085 417	99,7
Surface totale	63 833 431	63 833 431	100,0

¹ La ligne est un «dont» des lignes «Pommes de terre», «Légumes frais» et «Légumes secs».

Source : SAA 2021 - 2022 définitive

Effectifs des animaux en fin d'année

Animaux	Dans les exploitations (tête)		
	2021	2022	Indice 22/21
Espèce bovine			
Vaches laitières	3 324 720	3 233 724	97,3
Vaches nourrices	3 882 199	3 792 063	97,7
Toutes vaches	7 206 919	7 025 787	97,5
Génisses laitières de renouvellement de plus de 2 ans	543 702	516 400	95,0
Génisses nourrices de renouvellement de plus de 2 ans	793 155	781 665	98,6
Génisses de boucherie de plus de 2 ans	437 056	430 309	98,5
Mâles de type laitier de plus de 2 ans	89 969	86 320	95,9
Mâles de type viande de plus de 2 ans	265 272	262 938	99,1
Total bovins de plus de 2 ans	2 129 154	2 077 632	97,6
Génisses laitières de renouvellement de 1 à 2 ans	971 694	936 535	96,4
Génisses nourrices de renouvellement de 1 à 2 ans	859 807	852 620	99,2
Génisses de boucherie de 1 à 2 ans	470 413	479 263	101,9
Mâles de type laitier de 1 à 2 ans	192 158	176 121	91,7
Mâles de type viande de 1 à 2 ans	525 789	545 486	103,7
Total autres bovins de 1 à 2 ans	3 019 861	2 990 025	99,0
Veaux de boucherie	566 700	562 371	99,2
Autres femelles de moins de 1 an	2 706 540	2 661 521	98,3
Autres mâles de moins de 1 an	1 697 949	1 674 433	98,6
Total bovins de moins de 1 an	4 971 189	4 898 325	98,5
Ensemble espèce bovine	17 327 123	16 991 769	98,1
Espèce porcine			
Porcelets	4 736 132	4 467 001	94,3
Jeunes porcs de 20 à 50 kg	1 989 925	1 856 535	93,3
Truies de 50 kg et plus	931 916	881 036	94,5
Verrats de 50 kg et plus	13 292	13 028	98,0
Porcs à l'engrais de 50 kg et plus	5 311 305	5 106 270	96,1
Ensemble espèce porcine	12 982 570	12 323 870	94,9
Espèce caprine			
Chevrettes	335 179	321 825	96,0
Chèvres (femelles ayant mis bas)	942 794	939 125	99,6
Autres caprins (y c. boucs)	115 019	116 745	101,5
Ensemble espèce caprine	1 392 992	1 377 695	98,9
Espèce ovine			
Agnelles	1 016 650	981 479	96,5
Brebis-mères (y c. réforme)	4 486 192	4 352 718	97,0
<i>dont brebis-mères laitières</i>	1 279 512	1 244 971	97,3
Autres ovins (y c. béliers)	1 417 357	1 331 678	94,0
Ensemble espèce ovine	6 920 199	6 665 875	96,3

Source : SAA 2021 - 2022 définitive

Effectifs des animaux en fin d'année (suite)
Équidés

Animaux	Dans les exploitations (tête)		
	2021	2022	Indice 22/21
Chevaux de selle, sport, loisirs et course	257 227	261 107	101,5
Chevaux lourds	34 386	35 301	102,7
Ensemble espèce chevaline	291 613	296 408	101,6
Anes, mulets, bardots	21 141	20 908	98,9
Ensemble équidés	312 754	317 316	101,5

Source : SAA 2021 - 2022 définitive

Volailles et lapins

Animaux	Dans les exploitations (1 000 têtes)		
	2021	2022	Indice 22/21
Poules pondeuses d'œufs à couvrir	7 564	7 511	99,3
Poules pondeuses d'œufs de consommation	57 309	57 600	100,5
Poulettes	22 417	22 336	99,6
Poulets de chair (y c. coqs et coquelets)	151 256	143 585	94,9
Ensemble Gallus	238 546	231 032	96,9
Canards à gaver	10 025	7 747	77,3
Canards à rôtir	11 425	8 109	71,0
Dindes et dindons (au 1er octobre)	17 518	14 723	84,0
Oies au 1er octobre (à rôtir, à gaver)	254	203	79,9
Pintades	9 430	8 531	90,5
Cailles d'élevage	5 472	3 913	71,5
Lapines reproductrices	415	391	94,2

Source : SAA 2021 - 2022 définitive

France entière

Animaux finis produits

Catégories	Production totale (tête)			Poids moyen (kg/tête)		Poids produit (équivalent carcasse) (tonne)		
	2021	2022	Indice 22/21	2021	2022	2021	2022	Indice 22/21
Bovins								
Vaches de réforme laitières	826 831	780 366	94,4	319	317	263 405	247 416	93,9
Vaches de réforme nourrices	723 708	705 889	97,5	416	414	300 954	292 222	97,1
Total vaches de réforme	1 550 539	1 486 255	95,9	364	363	564 359	539 637	95,6
Génisses laitières de plus de 2 ans	87 135	80 938	92,9	313	312	27 310	25 284	92,6
Génisses viande de plus de 2 ans	390 339	387 842	99,4	402	401	156 764	155 407	99,1
Total génisses de plus de 2 ans	477 474	468 780	98,2	386	386	184 074	180 692	98,2
Génisses laitières de 1 à 2 ans	10 775	11 479	106,5	229	229	2 472	2 632	106,5
Génisses viande 1 à 2 ans	89 195	89 848	100,7	307	307	27 357	27 546	100,7
Total génisses de 1 à 2 ans	99 970	101 327	101,4	298	298	29 828	30 177	101,2
Génisses de 8 mois à 1 an	38 860	35 669	91,8	212	209	8 236	7 462	90,6
Total génisses	616 304	605 776	98,3	360	360	222 138	218 331	98,3
Mâles de plus de 2 ans	200 134	189 136	94,5	420	420	84 028	79 389	94,5
Mâles de 1 à 2 ans	773 994	735 271	95,0	423	422	327 290	310 235	94,8
Mâles de 8 mois à 1 an	63 465	56 210	88,6	267	260	16 936	14 586	86,1
Total mâles	1 037 593	980 617	94,5	413	412	428 254	404 209	94,4
Veaux de boucherie laitiers	565 104	513 761	90,9	140	137	78 904	70 420	89,2
Veaux de boucherie viande	605 030	589 355	97,4	152	151	92 003	88 870	96,6
Total veaux de boucherie	1 170 134	1 103 116	94,3	146	144	170 908	159 289	93,2
Ensemble bovins	4 374 570	4 175 764	95,5	317	317	1 385 658	1 321 466	95,4
Porcins								
Porcelets	209 019	353 508	169,1	17	19	3 471	6 733	194,0
Porcs charcutiers	23 253 315	22 622 870	97,3	93	93	2 165 220	2 110 940	97,5
Truies et verrats de réforme	376 114	348 839	92,7	169	171	63 630	59 577	93,6
Ensemble porcins	23 838 451	23 325 217	97,8	94	93	2 232 321	2 177 251	97,5
Caprins								
Autres chevreaux (yc Chevreaux de lait)	815 300	762 932	93,6	8	8	6 751	6 094	90,3
Caprins de réforme	219 170	220 093	100,4	24	24	5 209	5 197	99,8
Ensemble caprins	1 034 470	983 025	95,0	12	12	11 960	11 291	94,4
Ovins								
Autres agneaux (yc Agneaux de lait)	4 744 082	4 568 613	96,3	18	18	84 353	80 738	95,7
Moutons et ovins de réforme	999 825	983 011	98,3	26	26	26 323	25 876	98,3
Ensemble ovins	5 743 907	5 551 624	96,7	19	19	110 676	106 615	96,3

Source : SAA 2021 - 2022 définitive

Animaux finis produits (suite)

Catégories	Production totale (millier de têtes)			Poids moyen (kg/millier de têtes)		Poids produit (équivalent carcasse) (tonne)		
	2021	2022	Indice 22/21	2021	2022	2021	2022	Indice 22/21
Volailles et lapins								
Coqs et poules de réforme	44 907	40 634	90,5	1 193	1 372	53 588	55 758	104,0
Poulets de chair (mâles et femelles) et coquelets	741 566	689 383	93,0	1 513	1 531	1 121 733	1 055 731	94,1
Canards gras	21 258	14 990	70,5	4 492	4 686	95 490	70 235	73,6
<i>dont Foies gras (canards)</i>				539	541	11 310	8 013	70,8
Canards à rôtir	29 454	18 850	64,0	2 866	2 701	84 417	50 916	60,3
Dindes et dindons	40 068	30 996	77,4	7 949	7 672	318 513	237 785	74,7
Oies grasses	85	76	89,4	5 008	4 891	426	372	87,3
<i>dont Foies gras (oies)</i>				792	815	65	60	91,7
Oies à rôtir	212	60	28,3	4 072	3 313	863	199	23,0
Pintades	20 853	19 449	93,3	1 435	1 431	29 933	27 822	92,9
Cailles d'élevage	30 008	18 812	62,7	206	212	6 182	3 981	64,4
Lapins	17 298	15 966	92,3	1 486	1 463	25 697	23 357	90,9

Source : SAA 2021 - 2022 définitive

France entière

Production de lait et utilisation à la ferme

	Vache			Chèvre			Brebis		
	2021	2022	Indice 22/21	2021	2022	Indice 22/21	2021	2022	Indice 22/21
	(hl)			(hl)			(hl)		
Livraisons de lait entier à l'industrie	235 185 655	233 451 644	99,3	5 156 170	5 271 841	102,2	3 037 800	2 956 939	97,3
Lait utilisé pour la fabrication de produits fermiers	3 903 018	3 965 950	101,6	1 787 882	1 907 944	106,7	349 982	360 440	103,0
<i>dont livraisons à l'industrie de produits fermiers (en équivalent-lait)</i>	870 626	870 282	100,0	155 760	140 830	90,4	0	0	
Ventes directes et autoconsommation de lait entier (hors collecteurs)	1 499 381	1 479 046	98,6	29 454	29 588	100,5	12 253	12 125	99,0
Production finale	240 588 054	238 896 640	99,3	6 973 506	7 209 373	103	3 400 035	3 329 504	97,9

Taux butyreux (g/l)	42,10	41,79	99,3
Matière protéique (g/l)	33,70	33,48	99,3

Source : SAA 2021 - 2022 définitive

Production d'œufs des élevages professionnels

Œufs	Nombre moyen de poules pondeuses (millier)			Production moyenne d'œufs (par pondeuse et par an)		Production totale d'œufs (millier)		
	2021	2022	Indice 22/21	2021	2022	2021	2022	Indice 22/21
Œufs de consommation	56 954	57 140	100,3	275	275	15 690 089	15 737 451	100,3
Œufs à couvrir	7 505	7 413	98,8	199	197	1 493 582	1 463 834	98,0

Source : SAA 2021 - 2022 définitive

Apiculture des exploitations agricoles

Apiculture	Nombre de ruches en production			Rendement moyen par ruche (kg/ruche)		Production récoltée (kg)		
	2021	2022	Indice 22/21	2021	2022	2021	2022	Indice 22/21
Miel	1 078 215	1 084 766	100,6	14	20	14 960 728	22 011 122	147,1

Source : SAA 2021 - 2022 définitive

FRANCE MÉTROPOLITAINE

Céréales, oléagineux et protéagineux

Cultures	Superficie développée (ha)			Rendement (100 kg/ha)		Production récoltée (tonne)		
	2021	2022	Indice 22/21	2021	2022	2021	2022	Indice 22/21
Céréales (y c. semences)								
Blé tendre d'hiver	4 960 464	4 671 845	94,2	71	72	35 250 487	33 537 919	95,1
Blé tendre de printemps	22 042	25 052	113,7	66	62	145 992	155 907	106,8
Total blé tendre	4 982 506	4 696 897	94,3	71	72	35 396 480	33 693 826	95,2
Blé dur d'hiver	285 312	245 216	85,9	54	53	1 547 879	1 305 915	84,4
Blé dur de printemps	8 914	7 731	86,7	51	52	45 203	40 083	88,7
Total blé dur	294 226	252 947	86,0	54	53	1 593 082	1 345 998	84,5
Seigle et méteil	43 221	41 539	96,1	46	38	196 578	159 490	81,1
Orge et escourgeon d'hiver	1 199 431	1 294 425	107,9	69	66	8 215 333	8 476 636	103,2
Orge et escourgeon de printemps	530 938	572 095	107,8	61	51	3 239 181	2 941 570	90,8
Total orge et escourgeon	1 730 369	1 866 520	107,9	66	61	11 454 513	11 418 206	99,7
Avoine d'hiver	61 110	55 157	90,3	46	41	282 905	223 166	78,9
Avoine de printemps	46 052	41 646	90,4	44	39	202 654	160 293	79,1
Total avoine	107 162	96 803	90,3	45	40	485 559	383 459	79,0
Maïs grain	1 460 980	1 370 515	93,8	104	79	15 202 174	10 764 124	70,8
<i>dont maïs grain irrigué</i>	<i>458 772</i>	<i>426 802</i>	<i>93,0</i>	<i>117</i>	<i>104</i>	<i>5 379 694</i>	<i>4 417 814</i>	<i>82,1</i>
<i>dont maïs grain non irrigué</i>	<i>1 002 208</i>	<i>943 713</i>	<i>94,2</i>	<i>98</i>	<i>66</i>	<i>9 822 480</i>	<i>6 346 310</i>	<i>64,6</i>
Maïs semence	88 465	85 495	96,6	38	28	336 729	240 877	71,5
Total maïs	1 549 445	1 456 010	94,0	100	76	15 538 903	11 005 001	70,8
Sorgho	67 477	49 858	73,9	57	43	386 779	213 417	55,2
Triticale	338 599	339 696	100,3	52	48	1 757 346	1 632 715	92,9
Autres céréales non mélangées	66 539	72 609	109,1	36	34	238 677	247 362	103,6
Mélanges de céréales (hors méteil)	126 142	120 292	95,4	41	39	520 575	467 633	89,8
Total céréales	9 305 686	8 993 171	96,6	73	67	67 568 492	60 567 106	89,6
Riz Indica	1 220	705	57,8	54	57	6 614	4 034	61,0
Riz Japonica	10 802	10 801	100,0	53	57	57 185	61 509	107,6
Riz	12 022	11 506	95,7	53	57	63 799	65 542	102,7
Total toutes céréales	9 317 708	9 004 677	96,6	73	67	67 632 290	60 632 648	89,7
Oléagineux (y c. semences)								
Colza d'hiver (et navette)	978 715	1 228 704	125,5	34	37	3 302 398	4 511 797	136,6
Colza de printemps (et navette)	1 412	1 447	102,5	29	33	4 119	4 739	115,1
Total colza (et navette)	980 127	1 230 151	125,5	34	37	3 306 518	4 516 536	136,6
Tournesol	698 359	870 563	124,7	27	21	1 912 886	1 798 376	94,0
Soja	154 382	183 906	119,1	29	20	439 352	375 820	85,5
Lin oléagineux	37 503	28 913	77,1	19	18	72 938	50 791	69,6
Autres oléagineux	8 547	10 061	117,7	18	19	15 329	18 707	122,0
Total oléagineux	1 878 918	2 323 594	123,7	31	29	5 747 022	6 760 230	117,6
Protéagineux et légumes secs cultivés pour leur graine (y c. semences)								
Féveroles (et fèves)	77 996	68 087	87,3	24	23	184 198	157 853	85,7
Haricots secs	8 168	5 749	70,4	25	18	20 019	10 156	50,7
Lentilles	34 690	28 806	83,0	7	10	23 513	29 245	124,4
Pois protéagineux purs	194 326	133 485	68,7	28	30	552 156	399 906	72,4
Mélange de pois protéagineux	50 650	49 404	97,5	35	34	178 683	166 455	93,2
Pois chiches	18 859	17 580	93,2	14	13	25 442	22 322	87,7
Lupin doux	6 685	5 291	79,1	23	21	15 128	11 017	72,8
Autres protéagineux	494	257	52,0	19	21	955	528	55,3
Total protéagineux et légumes secs	391 868	308 659	78,8	26	26	1 000 094	797 482	79,7

Source : SAA 2021 - 2022 définitive

Pailles de céréales

Cultures	Production récoltée (tonne)		
	2021	2022	Indice 22/21
Total pailles	15 941 445	14 678 152	92,1

Source : SAA 2021 - 2022 définitive

Cultures fourragères

Choux, racines et tubercules fourragers

Cultures	Superficie développée (ha)			Rendement (100 kg/ha)		Production récoltée (tonne)		
	2021	2022	Indice 22/21	2021	2022	2021	2022	Indice 22/21
Choux fourragers	686	697	101,6	419	413	28 766	28 785	100,1
Autres	21 243	19 300	90,9			1 001 482	855 408	85,4
Total choux, racines et tubercules fourragers	21 921	19 997	91,2			1 029 871	884 193	85,9

Fourrages annuels

Cultures	Superficie développée (ha)			Rendement (100 kg/ha)		Production récoltée (tonne)		
	2021	2022	Indice 22/21	2021	2022	2021	2022	Indice 22/21
Maïs fourrage irrigué	73 059	81 845	112,0	156	108	1 140 849	885 721	77,6
Maïs fourrage non irrigué	1 168 369	1 204 745	103,1	141	107	16 497 164	12 858 926	77,9
Maïs fourrage et ensilage (plante entière)	1 241 428	1 286 590	103,6	142	107	17 638 014	13 744 647	77,9
Autres fourrages annuels	477 921	418 734	87,6			2 347 636	1 820 823	77,6
Total fourrages annuels	1 719 349	1 705 324	99,2			19 985 650	15 565 470	77,9

Prairies non permanentes et surfaces toujours en herbe

Cultures	Superficie développée (ha)			Rendement (100 kg/ha)		Production récoltée (tonne)		
	2021	2022	Indice 22/21	2021	2022	2021	2022	Indice 22/21
Luzerne pour déshydratation	72 620	74 893	103,1	106	98	767 215	735 397	95,9
Autres prairies artificielles	460 864	497 801	108,0	93	62	4 298 082	3 095 714	72,0
Total prairies artificielles	533 484	572 694	107,3	95	67	5 065 297	3 831 110	75,6
Total prairies temporaires	1 844 694	1 815 073	98,4	84	57	15 405 332	10 261 732	66,6
Total prairies non permanentes	2 378 178	2 387 767	100,4	86	59	20 470 629	14 092 843	68,8
Prairies naturelles ou semées depuis plus de 5 ans	8 666 332	8 635 642	99,0	67	46	57 964 583	39 322 622	67,4
STH peu productives (parcours, landes, alpages)	1 617 008	1 631 142	100,9	13	8	2 117 444	1 317 248	62,2
STH non productives ouvrant droit au versement de subventions	100 909	99 539	98,6					
Total superficie toujours en herbe	10 366 323	10 366 323	99,3	58	39	60 082 027	40 639 870	67,2
Ensemble	12 754 090	12 754 090	99,5	63	43	80 552 656	54 732 713	67,6

Source : SAA 2021 - 2022 définitive

France métropolitaine

Cultures industrielles

(non compris semences sauf indications contraires)

Cultures	Superficie développée (ha)			Rendement (100 kg/ha)		Production récoltée (tonne)			Richesse saccharimétrique (%)
	2021	2022	Indice 22/21	2021	2022	2021	2022	Indice 22/21	2022
Betteraves industrielles	401 883	401 605	99,9	855	784	34 365 388	31 496 745	91,7	18,23
Surfaces cultures sucre détruites	6 005	0	0,0						

Cultures	Superficie développée (ha)			Rendement (100 kg/ha)		Production récoltée (tonne)		
	2021	2022	Indice 22/21	2021	2022	2021	2022	Indice 22/21
Chanvre textile et industriel (yc. semences)	18 029	19 271	106,9	78	62	141 463	120 121	84,9
Lin textile (yc. semences)	112 578	127 800	113,5	60	51	678 394	652 679	96,2
Autres plantes à fibre	284	284	100,0	58	56	1 644	1 598	97,2
Total plantes à fibre (yc. semences)	130 891	147 355	112,6					
Total tabac (sec non fermenté)	1 306	1 165	89,2	25	27	3 317	3 174	95,7
Houblon (superficie non en production)	30	23	76,7					
Houblon (en production)	529	510	96,4	18	22	954	1097	115,0
Chicorée à café (racines)	1 173	1 173	100,0	446	446	52 290	52 290	100,0
Autres cultures industrielles	3 077	3 087	100,3			0		
Total cultures industrielles diverses	6 115	5 958	97,4					
Autres plantes aromatiques, médicinales et à parfum (y c. œillette, fenouil, sauge sclarée)	26553	25929	104,7					
	En kg d'essence							
Lavande	8 663	8 537	98,5	36	32	314 432	270 828	86,1
Lavandin	24 582	23 880	97,1	88	78	2 166 971	1 867 236	86,2
Total plantes aromatiques, médicinales et à parfum	59 798	58 346	97,6					

Source : SAA 2021 - 2022 définitive

Pommes de terre

Catégories	Superficie développée (ha)			Rendement (100 kg/ha)		Production récoltée (tonne)			Production dirigée vers la transformation (tonne)		
	2021	2022	Indice 22/21	2021	2022	2021	2022	Indice 22/21	2021	2022	Indice 21/22
Plants certifiés	24 045	23 619	98,2	325	303	780 661	714 889	91,6			
Dessus de plants						95 693	68 498	71,6	Teneur en féculé (%)		
Féculerie	23 767	20 877	87,8	453	394	1 075 782	822 413	76,4	21,32	19,9	76,4
Primeurs ou nouvelles (commercialisées avant le 1/8)	12 254	12 273	100,2	320	303	391 820	371 554	94,8	6 135	8 131	132,5
Conservation et demi-saison	151 293	154 616	102,2	439	394	6 641 020	6 087 172	91,7	2 330 329	2 102 361	90,2
Ensemble de consommation	163 547	166 889	102,0	430	387	7 032 839	6 458 726	91,8			
Ensemble Pommes de terre	211 359	211 385	100,0	425	382	8 984 976	8 064 526	89,8			

Source : SAA 2021 - 2022 définitivesoire

Cultures légumières

Légumes	Superficie développée (ha)			Rendement (100 kg/ha)		Production récoltée hors jardins (tonne)			dont production dirigée vers la transformation hors jardins (tonne)		
	2021	2022	Indice 22/21	2021	2022	2021	2022	Indice 22/21	2021	2022	Indice 22/21

Légumes feuillus et à tige

Artichauts	4 764	4 444	93,3	61	47	29 223	20 892	71,5	1 749	1 200	68,6
Asperges en production	6 526	6 610	101,3	40	39	25 805	25 749	99,8	270	220	81,5
Céleris branches	891	837	93,9	336	330	29 898	27 629	92,4	859	859	100,0
Choux-fleurs	14 032	13 866	98,8	169	155	237 742	215 579	90,7	31 366	19 993	63,7
Choux brocolis à jets	2 391	2 509	104,9	113	101	26 910	25 263	93,9			
Choux de Bruxelles	783	783	100,0	180	180	14 070	14 070	100,0	5 344	5 343	100,0
Choux à choucroute	849	753	88,7	819	696	69 491	52 432	75,5	64 375	48 494	75,3
Choux autres	5 228	5 161	98,7	185	162	96 910	83 797	86,5			
Endives racines	8 628	7 535	87,3	298	276	257 024	207 646	80,8			
Endives chicons						157 412	121 693	77,3			
Epinards	6 080	5 897	97,0	199	188	121 220	110 933	91,5	87 330	77 944	89,3
Poireaux	5 866	5 366	91,5	319	290	187 162	155 570	83,1			
Laitues	7 035	7 054	100,3	253	242	178 198	170 966	95,9			
Chicorées (frisées et scaroles)	868	951	109,6	279	286	24 215	27 238	112,5			
Cresson	140	139	99,3	328	326	4 596	4 530	98,6			
Mâche	7 807	7 800	99,9	52	63	40 825	49 470	121,2			
Autres salades	3 424	4 484	131,0	126	115	43 203	51 768	119,8			
Bettes et cardes	971	971	100,0	257	246	24 935	23 904	95,9			
Persil	984	990	100,6	191	184	18 779	18 254	97,2	4 932	4 845	98,2

Légumes cultivés pour le fruit

Fraises plein air	1 711	1 711	100,0	136	142	23 302	24 302	104,3	1 227	1 272	103,7
Fraises sous serre	2 164	2 232	103,1	229	230	49 510	51 284	103,6	594	585	98,5
Total fraises	3 875	3 943	101,8	188	192	72 812	75 586	103,8	1 821	1 857	101,9
Aubergines	1 193	1 136	95,2	354	349	42 276	39 600	93,7			
Concombres plein air	318	347	109,1	973	678	30 939	23 540	76,1			
Concombres sous serres	690	709	102,8	2333	1997	160 962	141 618	88,0			
Total concombres	1 008	1 056	104,8	1904	1564	191 901	165 158	86,1			
Courgettes	4 215	4 061	96,3	449	379	189 427	153 926	81,3	16 078	14 430	89,7
Melons plein air	12 517	12 044	96,2	195	236	244 307	284 058	116,3			
Melons sous serre	539	488	90,5	274	290	14 795	14 173	95,8			
Total melons	13 056	12 532	96,0	198	238	259 102	298 231	115,1			
Pastèques	466	463	99,4	390	385	18 184	17 824	98,0			
Poivrons et piments	1 046	1 044	99,8	276	231	28 881	24 116	83,5			
Potirons, courges, citrouilles, giraumon	8 153	8 256	101,3	255	245	207 837	202 552	97,5			
Tomates plein air pour le frais	618	617	99,8	566	524	34 995	32 350	92,4	0	0	
Tomates plein air pour l'industrie	2 704	2 402	88,8	588	681	158 938	163 470	102,9	158 938	163 470	102,9
Tomates sous serres	2 050	2 025	98,8	2466	2380	505 530	481 994	95,3	0	0	
Total tomates	5 372	5 044	93,9	1302	1344	699 463	677 814	96,9	158 938	163 470	102,9

Source : SAA 2021 - 2022 définitive

Cultures légumières (suite)

Légumes	Superficie développée (ha)			Rendement (100 kg/ha)		Production récoltée hors jardins (tonne)			dont production dirigée vers la transformation hors jardins (tonne)		
	2021	2022	Indice 22/21	2021	2022	2021	2022	Indice 22/21	2021	2022	Indice 22/21

Racines, bulbes et tubercules

Ail (en vert et en sec)	4 122	4 349	105,5	70	46	28754	20049	69,7			
Betteraves potagères	4 356	4 056	93,1	405	362	176 415	146 883	83,3	84 374	66 967	79,4
Carottes pour le frais	11 249	9 917	88,2	362	383	407 062	380 168	93,4	71 568	54 164	75,7
Carottes pour l'industrie	5 011	4 481	89,4	561	528	281 052	236 754	84,2	274 754	231 806	84,4
Total carottes	16 260	14 398	88,5	423	428	688 114	616 922	89,7	346 322	285 970	82,6
Céleris raves	1 608	1 603	99,7	339	360	54 570	57 777	105,9			
Echalotes	3 781	3 955	104,6	177	126	66 761	49 992	74,9			
Navets potagers	2 435	2 500	102,7	248	250	60 269	62 504	103,7			
Oignons blancs	3 446	2 407	69,8	331	255	114 184	61 318	53,7			
Oignons de couleur	15 785	14 736	93,4	445	441	701 808	649 779	92,6	290 289	254 919	87,8
Radis	3 790	3 505	92,5	124	139	47 118	48 746	103,5			
Salsifis et scorsonères	1 043	973	93,3	372	354	38 800	34 440	88,8	37 283	33 056	88,7

Légumes à cosse

Petits pois (grain)	47 445	44 403	93,6	66	66	314 288	294 973	93,9	267 210	250 459	93,7
Haricots à écosser et demi-secs (grain)	9 018	7 965	88,3	54	48	48 503	37 962	78,3	32 913	24 852	75,5
Haricots verts (y c. haricots beurre)	33 514	31 399	93,7	127	120	424 483	377 749	89,0	364 671	320 240	87,8

Autres légumes frais

Maïs doux	22 250	21 563	96,9	207	191	460 738	411 777	89,4	449 937	381 687	84,8
Autres légumes	14 951	14 914	99,8								

Champignons et truffes

Champignons cultivés						123 098	124 800	101,4	65 019	55 671	85,6
Truffes						46	42	91,3			

Source : SAA 2021 - 2022 définitive

France métropolitaine

Cultures fruitières

Fruits	Superficie développée (ha)			Rendement (100 kg/ha)		Production récoltée des vergers purs et associés (tonne)			Production dirigée vers la transformation (tonne)		
	2021	2022	Indice 22/21	2021	2022	2021	2022	Indice 22/21	2021	2022	Indice 22/21

Fruits à noyau

Abricots	11 882	11 359	95,6	46	113	54 588	128 084	234,6	5 075	15 927	313,8
Bigarreaux	6 810	6 783	99,6	18	52	12 494	34 986	280,0	2 736	7 737	282,8
Griottes et autres cerises	687	761	110,8	10	37	694	2 843	409,7	251	861	343,0
Total cerises	7 497	7 544	100,6	18	50	13 188	37 829	286,8	2 987	8 598	287,8
Pavies	182	179	98,4	173	154	3 147	2 761	87,7	2 666	1 757	65,9
Pêches	6 034	5 896	97,7	150	200	90 509	117 923	130,3	5 376	8 664	161,2
Nectarines et brugnons	5 534	5 406	97,7	148	206	82 012	111 182	135,6			
Total pavies, pêches, nectarines et brugnons	11 750	11 481	97,7	150	202	175 668	231 866	132,0	8 042	10 421	129,6
Prunes à pruneaux	9 720	9 646	99,2	62	56	60 382	54 265	89,9	60 266	54 160	89,9
Mirabelles	1 708	1 817	106,4	60	77	10 279	13 948	135,7	6 019	8 395	139,5
Reines-claudes	1 759	1 392	79,1	67	63	11 779	8 739	74,2	264	261	98,9
Quetsches	347	382	110,1	72	110	2 500	4 211	168,4	1 034	2 115	204,5
Autres prunes	2 150	1 846	85,9	99	101	21 188	18 676	88,1			
Total prunes	15 684	15 083	96,2	68	66	106 128	99 839	94,1	67 583	64 931	96,1
Olives (pour la table ou l'huile)	17 007	17 175	101,0	16	13	27 564	21 928	79,6	26 725	21 423	80,2
Autres fruits à noyau	5 392	6 203	115,0								

Fruits à pépin

Pommes à cidre	14 595	14 572	99,8	228	233	332 677	339 624	102,1			
Jules Guyot	1 247	1 255	100,6	104	239	13 007	30 036	230,9	477	1 083	227,0
William's	1 847	1 844	99,8	104	268	19 299	49 484	256,4	7 296	21 319	292,2
Autres poires d'été	102	102	100,0	91	194	931	1 982	212,9	223	443	198,7
Poires d'été (ensemble)	3 196	3 201	100,2	104	255	33 237	81 502	245,2	7 996	22 845	285,7
Poires d'automne	2 248	2 257	100,4	137	225	30 751	50 792	165,2	1 342	2 824	210,4
Poires d'hiver	443	447	100,9	115	230	5 084	10 274	202,1			
Total poires de table	5 887	5 905	100,3	117	241	69 072	142 568	206,4	9 338	25 669	274,9
Pommes Golden	10 326	10 353	100,3	307	340	317 304	352 146	111,0	44 026	51 276	116,5
Granny Smith	2 779	2 768	99,6	386	436	107 179	120 754	112,7	11 590	12 696	109,5
Gala	6 793	6 824	100,5	365	366	248 029	250 079	100,8	17 296	17 922	103,6
Autres pommes	19 719	19 500	98,9	318	371	627 879	723 048	115,2	53 560	62 368	116,4
Total pommes de table	39 617	39 445	99,6	328	367	1 300 391	1 446 027	111,2	126 472	144 262	114,1
Autres fruits à pépin (yc. Poires à poiré)	4 429	4 249	95,9								

Source : SAA 2021 - 2022 définitive

Cultures fruitières (suite)

Fruits	Superficie développée (ha)			Rendement (100 kg/ha)		Production récoltée des vergers purs et associés (tonne)			Production dirigée vers la transformation (tonne)		
	2021	2022	Indice 22/21	2021	2022	2021	2022	Indice 22/21	2021	2022	Indice 22/21
Fruits à coque											
Amandes	2 206	2 213	100,3	9	11	1 936	2 522	130,3			
Châtaignes	8 601	8 993	104,6	11	11	9 459	10 284	108,7	3 066	3 278	106,9
Noix	26 846	26 903	100,2	14	18	37 739	49 677	131,6			
Noisettes	7 512	7 555	100,6	16	13	12 339	9 962	80,7			
Autres fruits à coque	7 015	7 011	99,9								
Baies											
Actinidia (Kiwi)	3 929	3 929	100,0	117	120	46 027	47 120	102,4			
Cassis et myrtilles	2 237	2 292	102,5	36	33	8 009	7 611	95,0	5 369	5 175	96,4
Framboises	622	638	102,6	83	94	5 141	5 970	116,1	1 222	1 619	132,5
Groseilles	292	310	106,2	68	76	1 988	2 354	118,4	927	1 214	131,0
Autres petits fruits	1 308	1 370	104,7								
Fruits divers											
Figues	841	841	100,0	77	82	6 436	6 918	107,5			
Agrumes											
Clémentines, mandarines	1 548	1 605	103,7	250	276	38 657	44 346	114,7	1 600	1 600	100,0
Pamplemousses	204	216	105,9	398	379	8 111	8 176	100,8			
Autres agrumes	496	482	97,2								

Source : SAA 2021 - 2022 définitive

Cultures florales

Rubriques	Surface (ha)		
	2021	2022	Indice 22/21
Superficie maximum occupée par la bulbiculture (bulbes, oignons, tubercules, rhizomes et griffes)	681	681	100,0
Superficie maximum occupée par les pépinières florales	172	172	100,0
Superficie maximum occupée par les fleurs et feuillages coupés	1 684	1 682	99,9
Superficie maximum occupée par les plantes en pots fleuries et plantes vertes	997	998	100,1
Superficie maximum occupée par les plantes à massif en arrachis ou en mottes et plantes vivaces	1 206	1 205	99,9

Source : SAA 2021 - 2022 définitive

Production du vignoble

Catégories	Superficie en production (ha)			Superficie totale (ha)			Rendement (100 kg/ha)			Production de raisin (tonne)			dont production récoltée pour le fruit (tonne)		
	2021	2022	Indice 22/21	2021	2022	Indice 22/21	2021	2022	Indice 22/21	2021	2022	Indice 22/21	2021	2022	Indice 22/21
Vignes à raisin de table	6131	6074	99,1	6348	6291	99,1	62	75	45735	38112	45736	120,0	38112	45736	120,0
Vignes à raisin de cuve	751690	751465	100,0	789078	789044	100,0	67	82	6154201	5035458	6154201	122,2	6,3	15,6	247,6
Ensemble	757821	757539	100,0	795426	795335	100,0	67	82	6199936	5073570	6199936	122,2	38 119	45752	120,0

Production de vins, jus et mouûts

Types de vignes	Superficie en production (ha)			Rendement (hl/ha)			Production de vin blanc (hl)			Production de vin rouge (hl)			Production de vin (hl)		
	2021	2022	Indice 22/21	2021	2022	Indice 22/21	2021	2022	Indice 22/21	2021	2022	Indice 22/21	2021	2022	Indice 22/21
Récolte pour AOP hors vins doux naturels, hors vins pour eaux de vie	425 759	420 982	98,9	37	46	124,7	7 960 082	153,6	10 686 386	11 531 583	107,9	15 868 805	19 491 665	122,8	
Récolte non classée							108434	292,4	228941	262600	114,7	337375	579708	171,8	
"Total récolte agronomique en AOP hors vins doux naturels, hors vins pour eaux de vie"	425759	420982	98,9	38	48	124,7	8277190	156,4	10915327	11794183	108,1	16206180	20071373	123,9	
Récolte pour AOP de vins doux naturels	5860	5537	94,5	18	19	105,3	74061	99,8	33318	31749	95,3	107501	105810	98,4	
Récolte non classée							1008	82,1	379	208	54,9	1387	1036	74,7	
Total récolte agronomique de vins doux naturels en AOP	5860	5537	94,5	19	19	105,3	74889	99,6	33697	31957	94,8	108888	106846	98,1	
Récolte vins et vins doux naturels AOP	431619	426519	98,8	37	46	124,3	8034143	152,8	10719704	11563332	107,9	15976306	19597475	122,7	
Récolte non classée de vins et vins doux naturels							317 936	290,5	229320	262 808	114,6	338 762	580 744	171,4	
Total récolte agronomique vins AOP et vins doux naturels AOP	431 619	426 519	98,8	38	47	124,3	8 352 079	155,6	10 949 024	11 826 140	108,0	16 315 068	20 178 219	123,7	
Récolte pour AOP de vins aptes à la production d'eaux de vie	82 036	84 761	103,3	116	122	105,2	10 298 636	108,0	0	0	0	9 533 129	10 298 636	108,0	
Récolte non classée							6 274	124,1	0	0	0	6 274	7 788	124,1	
Total récolte agronomique de vins aptes à la production d'eaux de vie AOP	82 036	84 761	103,3	116	122	105,2	10 306 424	108,0	0	0	0	9 539 403	10 306 424	108,0	
Récolte de vins IGP	202 820	201 975	99,6	50	63	126,0	3 677 555	124,6	7 237 347	9 072 491	125,4	10 189 679	12 750 046	125,1	
Récolte non classée de vins IGP							167 306	295,8	267 656	391 813	146,4	324 222	559 119	172,4	
Total récolte agronomique de vins IGP	202 820	201 975	99,6	52	66	126,0	3 844 861	127,8	7 505 003	9 464 304	126,1	10 513 901	13 309 165	126,6	
Récolte sans IG avec mention de cépage							292 453	102,4	111 007	157 125	141,5	396 677	449 578	113,3	
Récolte sans IG sans mention de cépage	35 105	38 591	109,9	42	59	138,1	758 151	190,3	678 025	1 056 551	155,8	1 076 355	1 814 702	168,6	
Total récolte de vins sans IG	35 105	38 591	109,9	42	59	138,1	1 050 604	153,6	789 032	1 213 676	153,8	1 473 032	2 264 280	153,7	
Récolte en AOP/IGP non classée non commercialisée en vin							172 282	286,2	496 976	654 621	131,7	669 258	1 147 651	171,5	
Total récolte des vins non classés et sans IG	751 580	751 846	100,0	50	61	121,6	1 543 634	180,3	1 286 008	1 868 297	145,3	2 142 290	3 411 931	159,3	
Total vins (JO-CVI)	751 580	751 846	100,0	50	61	121,6	23 553 968	126,6	19 243 059	22 504 120	116,9	37 841 404	46 058 088	121,7	

Source : SAA 2021 - 2022 définitive

Répartition du territoire

Catégories	Surface (ha)		
	2021	2022	Indice 22/21
Jachères	419 916	334 778	79,7
Céréales (y c. semences)	9 317 708	9 004 677	96,6
Oléagineux (y c. semences)	1 878 918	2 323 594	123,7
Protéagineux hors légumes secs (y c. semences)	330 151	256 524	77,7
Betteraves industrielles (n. c. semences)	407 888	401 605	98,5
Plantes à fibres (y c. semences)	130 891	147 355	112,6
Cultures industrielles diverses (n. c. semences)	6 115	5 958	97,4
Plantes aromatiques, médicinales et à parfum (n. c. semences)	59 798	58 346	97,6
Pommes de terre (y c. plants)	211 359	211 385	100,0
Légumes frais (n. c. semences)	242 287	254 192	104,9
Légumes secs	61 717	52 135	84,5
<i>dont maraîchage (pommes de terre, légumes frais et secs)¹</i>	54 500	56 658	104,0
Fleurs et plantes ornementales	4 733	4 731	100,0
Semences et plants divers	79 902	66 721	83,5
Choux, racines et tubercules fourragers	21 921	19 992	91,2
Fourrages annuels	1 449 718	1 451 445	100,1
Prairies artificielles et temporaires	2 378 178	2 387 767	100,4
Jardins et vergers familiaux des exploitants	9 205	9 193	99,9
Terres arables	17 010 405	16 990 398	99,9
Cultures fruitières (y c. châtaigneraies, oliveraies, noyeraies)	197 809	197 786	100,0
Vignes	795 426	795 335	100,0
Pépinières ligneuses	21 732	21 543	99,1
Cultures permanentes autres (oseraies, canne de Provence)	15 522	16 638	107,2
Cultures permanentes hors surfaces toujours en herbe	1 030 489	1 031 302	100,1
Surfaces toujours en herbe des exploitations	8 737 618	8 718 712	99,3
Surface agricole utilisée des exploitations	26 778 512	28 740 412	99,7
Jardins et vergers familiaux des non exploitants	102 535	102 526	100,0
Surfaces toujours en herbe hors exploitations (collectif et hors champ)	1 646 631	1 647 611	99,4
Surface agricole utilisée	28 525 243	28 490 568	99,7
Surfaces boisées et peupleraies en plein y c. haies et alignements d'arbres	18 372 859	18 395 478	100,1
Landes (non productives, non pacagées, friches, maquis, garrigues)	1 569 110	1 544 728	102,1
Sols artificialisés	5 013 439	5 055 784	100,8
Autres (plages, roches, eaux intérieures...)	1 428 086	1 422 179	99,6
Surface totale (IGN)	54 908 737	54 908 737	100,0

¹ La ligne est un «dont» des lignes «Pommes de terre», «Légumes frais» et «Légumes secs».

Source : SAA 2021 - 2022 définitive

Effectifs des animaux en fin d'année

Animaux	Dans les exploitations (tête)		
	2021	2022	Indice 22/21
Espèce bovine			
Vaches laitières	3 321 276	3 230 474	97,3
Vaches nourrices	3 844 482	3 755 654	97,7
Toutes vaches	7 165 758	6 986 128	97,5
Génisses laitières de renouvellement de plus de 2 ans	543 075	515 806	95,0
Génisses nourrices de renouvellement de plus de 2 ans	784 231	771 704	98,4
Génisses de boucherie de plus de 2 ans	433 928	428 162	98,7
Mâles de type laitier de plus de 2 ans	89 177	85 570	96,0
Mâles de type viande de plus de 2 ans	255 646	253 472	99,1
Total bovins de plus de 2 ans	2 106 057	2 054 714	97,6
Génisses laitières de renouvellement de 1 à 2 ans	970 295	935 088	96,4
Génisses nourrices de renouvellement de 1 à 2 ans	852 584	845 531	99,2
Génisses de boucherie de 1 à 2 ans	468 161	477 474	102,0
Mâles de type laitier de 1 à 2 ans	191 686	175 666	91,6
Mâles de type viande de 1 à 2 ans	519 441	539 445	103,9
Total autres bovins de 1 à 2 ans	3 002 167	2 973 204	99,0
Veaux de boucherie	566 655	562 275	99,2
Autres femelles de moins de 1 an	2 695 781	2 651 221	98,3
Autres mâles de moins de 1 an	1 688 179	1 665 480	98,7
Total bovins de moins de 1 an	4 950 615	4 878 976	98,6
Ensemble espèce bovine	17 224 597	16 893 022	98,1
Espèce porcine			
Porcelets	4 702 408	4 434 450	94,3
Jeunes porcs de 20 à 50 kg	1 969 819	1 836 703	93,2
Truies de 50 kg et plus	919 580	869 502	94,6
Verrats de 50 kg et plus	12 111	11 994	99,0
Porcs à l'engrais de 50 kg et plus	5 276 324	5 071 530	96,1
Ensemble espèce porcine	12 880 242	12 224 179	94,9
Espèce caprine			
Chevrettes	326 235	313 003	95,9
Chèvres (femelles ayant mis bas)	930 762	926 826	99,6
Autres caprins (y c. boucs)	104 295	106 658	102,3
Ensemble espèce caprine	1 361 292	1 346 487	98,9
Espèce ovine			
Agnelles	1 012 961	977 990	96,5
Brebis-mères (y c. réforme)	4 478 765	4 344 752	97,0
<i>dont brebis-mères laitières</i>	1 279 316	1 244 728	97,3
Autres ovins (y c. béliers)	1 412 105	1 327 268	94,0
Ensemble espèce ovine	6 903 831	6 650 010	96,3

Source : SAA 2021 - 2022 définitive

France métropolitaine

Effectifs des animaux en fin d'année (suite)

Équidés

Animaux	Dans les exploitations (tête)		
	2021	2022	Indice 22/21
Chevaux de selle, sport, loisirs et course	255 720	259 583	101,5
Chevaux lourds	34 302	35 252	102,8
Ensemble espèce chevaline	290 022	294 835	101,7
Anes, mulets, bardots	20 916	20 685	98,9
Ensemble équidés	310 938	315 520	101,5

Source : SAA 2021 - 2022 définitive

Volailles et lapins

Animaux	Dans les exploitations (1 000 têtes)		
	2021	2022	Indice 22/21
Poules pondeuses d'oeufs à couver	7 461	7 410	99,3
Poules pondeuses d'oeufs de consommation	56 221	56 562	100,6
Poulettes	22 164	22 085	99,6
Poulets de chair (y c. coqs et coquelets)	148 072	140 383	94,8
Ensemble gallus	233 918	226 440	96,8
Canards à gaver	10 021	7 743	77,3
Canards à rôtir	11 344	8 027	70,8
Dindes et dindons (au 1er octobre)	17 459	14 663	84,0
Oies au 1er octobre (à rôtir, à gaver)	245	194	79,2
Pintades	9 350	8 451	90,4
Cailles d'élevage	5 450	3 891	71,4
Lapines reproductrices	406	383	94,3

Source : SAA 2021 - 2022 définitive

Animaux finis produits

Catégories	Production totale (tête)			Poids moyen (kg/tête)		Poids produit (équivalent carcasse) (tonne)		
	2021	2022	Indice 22/21	2021	2022	2021	2022	Indice 22/21
Bovins								
Vaches de réforme laitières	826 190	779 630	94,4	319	317	263 293	247 275	93,9
Vaches de réforme nourrices	715 163	697 473	97,5	419	417	299 404	290 715	97,1
Total vaches de réforme	1 541 353	1 477 103	95,8	365	364	562 697	537 990	95,6
Génisses laitières de plus de 2 ans	87 115	80 918	92,9	313	312	27 305	25 279	92,6
Génisses viande de plus de 2 ans	388 057	385 601	99,4	403	402	156 369	155 031	99,1
Total génisses de plus de 2 ans	475 172	466 519	98,2	387	387	183 674	180 310	98,2
Génisses laitières de 1 à 2 ans	10 038	10 740	107,0	240	239	2 406	2 566	106,6
Génisses viande 1 à 2 ans	87 400	88 058	100,8	308	308	26 932	27 141	100,8
Total génisses de 1 à 2 ans	97 438	98 798	101,4	301	301	29 338	29 707	101,3
Génisses de 8 mois à 1 an	38 207	34 982	91,6	214	212	8 192	7 415	90,5
Total génisses	610 817	600 299	98,3	362	362	221 204	217 432	98,3
Mâles de plus de 2 ans	194 057	183 333	94,5	425	425	82 383	77 875	94,5
Mâles de 1 à 2 ans	769 933	731 370	95,0	424	423	326 177	309 169	94,8
Mâles de 8 mois à 1 an	62 819	55 511	88,4	269	262	16 871	14 515	86,0
Total mâles	1 026 809	970 214	94,5	414	414	425 432	401 559	94,4
Veaux de boucherie laitiers	565 103	513 761	90,9	140	137	78 904	70 420	89,2
Veaux de boucherie viande	604 738	589 053	97,4	152	151	91 972	88 839	96,6
Total veaux de boucherie	1 169 841	1 102 814	94,3	146	144	170 876	159 258	93,2
Ensemble bovins	4 348 820	4 150 430	95,4	317	317	1 380 208	1 316 240	95,4
Porcins								
Porcelets	208 610	353 213	169,3	17	19	3 466	6 728	194,1
Porcs charcutiers	23 082 399	22 458 020	97,3	93	93	2 150 871	2 097 143	97,5
Truies et verrats de réforme	373 383	340 305	91,1	169	172	63 095	58 627	92,9
Ensemble porcins	23 664 395	23 151 538	97,8	94	93	2 217 432	2 162 497	97,5
Caprins								
Autres chevreaux (yc Chevreaux de lait)	812 812	760 547	93,6	8	8	6 707	6 052	90,2
Caprins de réforme	212 292	212 170	99,9	24	24	5 072	5 035	99,3
Ensemble caprins	1 025 104	972 717	94,9	12	11	11 778	11 086	94,1
Ovins								
Autres agneaux (yc Agneaux de lait)	4 741 367	4 565 752	96,3	18	18	84 306	80 688	95,7
Moutons et ovins de réforme	997 507	980 370	98,3	26	26	26 279	25 830	98,3
Ensemble ovins	5 738 874	5 546 122	96,6	19	19	110 584	106 517	96,3

Source : SAA 2021 - 2022 définitive

France métropolitaine

Animaux finis produits (suite)

Catégories	Production totale (millier de têtes)			Poids moyen (kg/millier de têtes)		Poids produit (équivalent carcasse) (tonne)		
	2021	2022	Indice 22/21	2021	2022	2021	2021	Indice 22/21
Volailles et lapins								
Coqs et poules de réforme	44 291	40 093	90,5	1 191	1 372	52 769	55 007	104,2
Poulets de chair (mâles et femelles) et coquelets	727 014	674 914	92,8	1 514	1 532	1 100 417	1 033 889	94,0
Canards gras	21 246	14 981	70,5	4 493	4 687	95 452	70 208	73,6
<i>dont Foies gras (canards)</i>				539	541	11 310	8 013	70,8
Canards à rôtir	29 203	18 699	64,0	2 863	2 698	83 609	50 456	60,3
Dindes et dindons	39 926	30 853	77,3	7 958	7 681	317 724	236 995	74,6
Oies grasses	85	76	89,4	5 008	4 891	426	372	87,3
<i>dont Foies gras (oies)</i>				792	815	65	60	91,7
Oies à rôtir	205	57	27,8	4 111	3 379	843	193	22,9
Pintades	20 679	19 244	93,1	1 436	1 428	29 695	27 487	92,6
Cailles d'élevage	29 902	18 706	62,6	206	212	6 157	3 956	64,3
Lapins	17 112	15 788	92,3	1 488	1 465	25 468	23 135	90,8

Source : SAA 2021 - 2022 définitive

Production de lait et utilisation à la ferme

	Vache			Chèvre			Brebis		
	2021	2022	Indice 22/21	2021	2022	Indice 22/21	2021	2022	Indice 22/21
	(hl)			(hl)			(hl)		
Livraisons de lait entier à l'industrie	235 017 076	233 282 204	99,3	5 156 170	5 271 841	102,2	3 037 800	2 956 939	97,3
Lait utilisé pour la fabrication de produits fermiers	3 901 603	3 965 300	101,6	1 787 776	1 907 839	106,7	349 982	360 440	103,0
<i>dont livraisons à l'industrie de produits fermiers (en équivalent-lait)</i>	<i>870 471</i>	<i>870 282</i>	<i>100,0</i>	<i>155 760</i>	<i>140 830</i>	<i>90,4</i>	<i>0</i>	<i>0</i>	
Ventes directes et autoconsommation de lait entier (hors collecteurs)	1 475 681	1 455 346	98,6	29 444	29 578	100,5	12 253	12 125	99,0
Production finale	240 394 360	238 702 850	99,3	6 973 390	7 209 258	103,4	3 400 035	3 329 504	97,9

Taux butyreux (g/l)	42,10	41,80	99,3
Matière protéique (g/l)	33,70	33,48	99,3

Source : SAA 2021 - 2022 définitive

Production d'œufs des élevages professionnels

Œufs	Nombre moyen de poules pondeuses (millier)			Production moyenne d'œufs (par pondeuse et par an)		Production totale d'œufs (millier)		
	2021	2022	Indice 22/21	2021	2022	2021	2022	Indice 22/21
Œufs de consommation	55 750	56 083	100,6	276	276	15 396 426	15 479 596	101
Œufs à couver	7 438	7 350	98,8	199	197	1 477 794	1 449 074	98

Source : SAA 2021 - 2022 définitive

Apiculture des exploitations agricoles

Apiculture	Nombre de ruches en production			Rendement moyen par ruche (kg/ruche)		Production récoltée (kg)		
	2021	2022	Indice 22/21	2021	2022	2021	2022	Indice 22/22
Miel	1 045 933	1 050 378	100,4	14	21	14 554 024	21 696 602	149,1

Source : SAA 2021 - 2022 définitive

3 ANNEXE - DÉFINITIONS

Productions végétales

Céréales, oléagineux et protéagineux

La nomenclature des espèces végétales suit largement les nomenclatures adoptées par les bases internationales (GRIN et Mansfeld) ainsi que la liste des noms stabilisés de l'International Seed Testing Association (ISTA).

Céréales

Blé tendre

(*Triticum aestivum L.*), y compris épeautre
(*Triticum spelta L.*)

Le blé tendre, également appelé froment est principalement destiné à la production de farine panifiable. Il peut également servir à l'alimentation animale. Les blés alternatifs semés avant le 15 février sont rangés dans la catégorie « blés d'hiver » ; postérieurement à cette date, ils sont classés en « blés de printemps ». Les variétés amélioratrices de la force boulangère dits blés de force, notamment Qualital, Galibier, Florence-Aurore sont incluses.

Spécification : blé tendre (et épeautre) battu, 15 % d'humidité.

Blé dur

(*Triticum durum Desf.* et hybrides interspécifiques à même nombre de chromosomes)

Le blé dur est une céréale distincte du blé tendre qui s'emploie sous forme de semoule directement et dans la fabrication des pâtes alimentaires ou des gâteaux.

Le blé dur doit avoir une couleur de jaune ambré à brun et présenter une cassure vitreuse d'aspect translucide et corné. Il ne doit pas être confondu avec les blés tendres dits de « force ».

Le blé dur d'hiver est semé avant le 1 février, le blé de printemps à partir du 1 février.

Spécification : blé dur battu, 15 % d'humidité.

Seigle

(*Secale cereale L.*)

et méteil (mélange blé-seigle)

Le seigle (*Secale cereale L.*) est une céréale rustique destinée principalement à l'alimentation animale.

Dans cette rubrique, pourra figurer le grain du seigle ergoté, produit sous contrat pour usage pharmaceutique, pour surface et production.

Le seigle récolté en vert dont la paille sert à la vannerie est classé en autres plantes industrielles

Spécification : orge battue, 15 % d'humidité.

Orge

(*Hordeum vulgare L.*)

Les principales utilisations de l'orge sont l'alimentation animale et la brasserie (orge brassicole).

Figurent ici l'orge (à 2 rangs) et l'escourgeon (à 6 rangs).

L'orge d'hiver est semée avant le 1er février.

L'orge de printemps est semée à partir du 1er février.

L'escourgeon est classé avec l'orge d'hiver.

Spécification : orge battue, 15 % d'humidité.

Avoine

(*Avena sativa L.*)

L'avoine a pour principal débouché l'alimentation animale.

L'avoine d'hiver est semée avant le 1er février.

L'avoine de printemps est semée à partir du 1er février.

Spécification : avoine battue, 15 % d'humidité.

Maïs

(*Zea mays L.*)

Est compté ici le maïs récolté en grain ou épi, et conservé généralement sec, mais aussi par voie humide (ensilage), ainsi que le maïs récolté en épi pour être stocké en cribs.

Le maïs récolté en vert plante entière (pour ensilage ou alimentation animale directe) est classé en « fourrages annuels ». Le maïs pour pop-corn est inclus ici. Exclure le maïs doux, classé en légumes. Le maïs cultivé comme « couvert à gibier » est classé en jachères.

Spécification : maïs en grain, 15 % d'humidité.

Sorgho

(*Sorghum bicolor [L] Moench*)

Sorgho récolté en grain. Le sorgho-fourrage est classé dans les « fourrages annuels ». Le sorgho à balai est classé dans le poste « Autres cultures industrielles ».

Spécification : en grain, 15 % d'humidité.

Triticale*(Triticosecale)*

Il s'agit d'un hybride de blé et de seigle destiné principalement à l'alimentation animale (à ne pas confondre avec le méteil, mélange de blé et seigle).

Spécification : 15 % d'humidité.

Autres céréales non mélangées

Figurent notamment dans ce poste toutes les autres céréales non mélangées non dénommées ailleurs: sarrasin (*Polygonum fagopyrum*), alpiste (*Phalaris canariensis*), millet à grappes ou commun (*Panicum miliacum*), millet panis (*Setaria italica* [L.] P. Beauv.), quinoa (*Chenopodium quinoa*) ...

Mélanges

Il s'agit de cultures de plusieurs espèces récoltées ensemble: orge-avoine, blé-avoine, etc.

Riz*(Oryza sativa L.)*

On distingue le riz indica et le riz japonica. Le riz indica est un riz à grains longs, comprenant notamment les riz basmati et thaï ; le riz japonica est un riz à grains courts.

Spécification : riz paddy (grain vêtu), 15 % d'humidité.

Oléagineux

Les cultures d'oléagineux sont des plantes cultivées pour leurs graines riches en huiles. Celles récoltées plante entière sont classées dans les fourrages.

Colza et navette*(Brassica napus L. var. napus et Brassica rapa subsp. oleifera DC.)*

Ce sont des plantes cultivées pour leur graine riche en huile. Le colza-fourrager est porté en « autres fourrages annuels ».

Rendement exprimé en graines.

Spécification : 9 % d'humidité.

Tournesol*(Helianthus annuus L.)*

Le tournesol est une plante cultivée pour sa graine riche en huile et son tourteau. Le tournesol fourrager récolté plante entière est à classer en « autres fourrages annuels ».

Exprimé en graines.

Spécification : 9 % d'humidité.

Soja*(Glycine max [L.] Merrill)*

Le soja est une plante cultivée pour sa graine riche en huile et son tourteau. Le soja récolté plante entière est à classer en « autres fourrages annuels ».

Ne pas confondre avec le haricot mungo, petit haricot asiatique cultivé pour sa graine non huileuse et destiné à l'alimentation humaine (*Vigna radiata* L. Wilczek).

Exprimé en graines.

Spécification : 14 % d'humidité.

Lin oléagineux*(Linum usitatissimum L.)*

Il s'agit du lin dont les graines riches en huile sont utilisées pour l'alimentation animale et humaine ainsi que dans l'industrie.

Le lin cultivé pour ses fibres est classé dans les Plantes à fibre.

Autres oléagineux

Ce poste comprend tous les oléagineux autres, non détaillés par ailleurs. Il peut s'agir de l'œillette (*Papaver somniferum* L.), de la moutarde blanche ou noire (*Sinapis alba* L.), du carthame (*Carthamus tinctorius* L.), du sésame (*Sesamum indicum* L.), de la cameline (*Camelina sativa* [L.] Crantz), du ricin (*Ricinus communis* L.), de l'arachide (*Arachis hypogaea* L.) pour les départements d'outre-mer, etc.

Protéagineux et légumes secs pour leur graine

Ce poste correspond aux cultures de protéagineux et légumes secs, plantes cultivées pour leurs graines riches en protéines.

Féveroles et fèves*(Vicia faba L.)*

Les deux types, fèves à gros grains (var. major), féveroles à petits grains (var. equina et minor) sont regroupés. Les fèves d'ailleurs n'occupent que de très faibles surfaces. L'ensemble est classé en protéagineux, il comprend pourtant les fèves destinées à l'alimentation humaine. Les féveroles cultivées pour le fourrage sont à classer en « autres fourrages annuels ».

Pois protéagineux

(*Pisum sativum L.*)

Ensemble des pois (*Pisum sativum L.*) cultivés pour la graine récoltée après maturité complète (pois secs).

Les pois secs sont utilisés soit en alimentation humaine pour la casserie (pois cassé ou de casserie), soit pour l'alimentation animale (pois protéagineux).

Les pois mélanges sont distincts des pois sans mélange (« pois purs »).

Le pois fourrager récolté en vert plante entière est à classer en « autres fourrages annuels ».

Exprimé en graines.

Spécification : 14 % d'humidité.

Lupin doux

(*Lupinus albus L.*)

Il s'agit du lupin blanc cultivé pour ses graines riches en protéines. Le lupin récolté plante entière pour le fourrage, et souvent cultivé en association avec une céréale, est à classer en « autres fourrages annuels ».

Légumes à cosse d'origine tropicale

Ce poste regroupe entre autres : ambrevade ou pois d'Angole (*Cajanus cajan L.*), ambérique ou haricot mungo (*Vigna radiata L.*), voème ou dolique mongette (*Vigna catjang* ou *Vigna unguiculata*)...

Pois chiches

(*Cicer arietinum L.*)

Il s'agit du pois chiche cultivé pour la graine.

Les semences sont comprises.

Haricots secs

(*Phaseolus vulgaris L.*)

Il s'agit de haricots cultivés pour leur graine, récoltée à maturité complète (exemples : haricot tarbais, lingot de Castelnaudary...). Le grain sec, de couleur blanche, verte, rouge... se conserve naturellement et se commercialise en l'état. Les semences sont comprises.

Les haricots à écosser récoltés frais, les flageolets, les haricots demi-secs (coco de Paimpol), les haricots verts, beurre sont classés en légumes frais.

Lentilles

(*Lens culinaris Medik.*)

Tous types variétaux : lentille large blonde à graine large et plate ; lentille verte du Puy, à petite graine très bombée d'un vert pâle et marbré de vert foncé, lentille du Berry...

Les semences sont comprises.

Mélanges de protéagineux

Il s'agit des protéagineux cultivés en mélange pour leur graine.

Autres protéagineux

Il s'agit des autres protéagineux cultivés pour leur graine, comme par exemple la vesce (*Vicia sativa L.*).

Cultures fourragères

Choux racines et tubercules fourragers

Choux fourragers

(*Brassica oleracea L. var. viridis L.*)

Autres racines et tubercules fourragers

Sont notamment inclus dans ce poste : les betteraves fourragères (*Beta vulgaris L. var. rapacea Koch*) pour la consommation animale (betteraves fourragères, danoises, demi-sucrières), les navets fourragers (*Brassica rapa L. var. rapa*) cultivés pour leur racine, les carottes fourragères (*Daucus carota L.*), les courges fourragères (*Cucurbita spp.*), les rutabagas (*Brassica napus L. var. napobrassica (L.) Reichb.*), les topinambours (*Helianthus tuberosus L.*), les panais (*Pastinaca sativa L.*), les radis fourragers (*Raphanus sativus L.*), etc.

Les navets fourragers (*Brassica rapa L. var. rapa*) cultivés pour la feuille sont rangés au poste « autres fourrages annuels ».

Fourrages annuels

Maïs fourrage et ensilage

(*Zea mays L.*)

Le maïs récolté plante entière ensilé, est considéré comme « maïs fourrage ». Le maïs pour déshydratation est noté dans ce poste également. Le maïs-grain ensilé est compté en céréales. Le maïs cultivé comme engrais vert est à classer en jachère. La période de récolte peut exceptionnellement déborder la fin de la campagne.

Autres fourrages annuels

Ce poste englobe tous les autres fourrages annuels notamment: le trèfle incarnat (*Trifolium incarnatum L.*), les Ray-grass (*Lolium perenne L.* et *Lolium multiflorum Lam.*) de très courte durée (en particulier en dérobee) ainsi que les débuts et fins de cycle de prairies de ray-grass (d'Italie, anglais ou hybride), les céréales fourragères en vert (orge, sorgho, seigle...), les mélanges céréales-légumineuses (vesce - avoine), les autres oléagineux fourragers (tournesol, soja...), les autres protéagineux fourragers (lupin, féveroles, pois) s'ils sont consommés en vert. On note ici les céréales « dites fourragères » qui ne sont pas récoltées en grain mais pacagées par les animaux, le plus souvent orge et avoine. Les ray-grass occupant le sol une campagne agricole complète sont par convention comptés en prairie.

Coefficients de conversion de fourrage vert en sec, à titre indicatif :

- Maïs fourrage : 30 %
- Sorgho fourrage : 25 %
- Autres céréales en vert : 20 %
- Colza fourrager : 18 %
- Ray-grass : 20 %
- Autres : 20 %

Prairies non permanentes et surfaces toujours en herbe

Prairies artificielles

Prairies ensemencées exclusivement en légumineuses fourragères (pures ou en mélanges) : **luzerne** (*Medicago sativa* L.), **trèfle violet** (*Trifolium pratense* L.), **sainfoin** (*Onobrychis viciifolia* Scop.), **minette** (*Medicago lupulina* L.), **lotier** (*Lotus corniculatus* L.), **trèfle blanc** (*Trifolium repens*), etc. Le plus souvent fauchées, ces surfaces occupent le sol plus d'un an, en moyenne 5 ans, mais leur durée peut théoriquement aller jusqu'à 10 ans. Les légumineuses pures, même semées depuis plus de 5 ans sont à classer en prairies artificielles. Elles sont toujours composées de plus de 80 % de légumineuses semées.

La production de luzerne livrée à la déshydratation est isolée.

Prairies temporaires

Prairies ensemencées en graminées fourragères, ou éventuellement mélangées à des légumineuses. Elles sont exploitables en fauche et/ou pâture. Leur flore est composée d'au moins 20 % de graminées semées.

Selon qu'elles sont semées au printemps (de l'année « n ») ou à l'automne (de l'année « n »), ces prairies seront récoltées l'année du semis sous forme d'ensilage ou de pâturage ou l'année suivante, et dans les deux cas, au cours de la campagne « n - 1, n », allant du 01/11/n - 1 au 31/10/n.

Ces prairies sont dites temporaires jusqu'à ce qu'elles aient donné lieu à **cinq récoltes**, c'est-à-dire jusqu'à leur cinquième année d'exploitation. À partir de leur sixième récolte (ou année d'exploitation) elles sont assimilées à des surfaces toujours en herbe.

Ce poste regroupe les semis d'une seule graminée pure comme par exemple le ray-grass anglais (*Lolium perenne* L.), dactyle (*Dactylis glomerata* L.), fétuque élevée (*Festuca arundinacea* Schreb.), brome (*Bromus hordeaceus* L.), etc. avec ou sans trèfle blanc (*Trifolium repens* L.) mais aussi les mélanges d'une graminée avec une légumineuse autre que le trèfle blanc (ray-grass-trèfle violet, dactyle-luzerne, fétuque élevée-luzerne par exemple) et les mélanges de plusieurs graminées avec ou sans légumineuse.

Surfaces toujours en herbe

Les surfaces toujours en herbe sont destinées à la production de plantes fourragères herbacées vivaces. Elles comprennent les prairies semées de longue durée et les prairies naturelles, non semées, dont la production est d'au moins 1 500 unités fourragères à l'hectare et suffit à couvrir les besoins d'une unité gros bétail à l'hectare pendant six mois (l'unité gros bétail se définit à partir des équivalences basées sur les besoins alimentaires des animaux ; ainsi par exemple, une vache laitière de 600 kg produisant 3 000 litres de lait par an et consommant 3 000 unités fourragères ou 4 500 kg de matière sèche par an correspond à 1 UGB tandis qu'une brebis équivaut à 0,15 UGB). Les prairies permanentes productives sont d'origine semées (prairies temporaires de 5 ans et plus) ou d'origine naturelle (très anciennes ou prairies artificielles semées depuis plus de 10 ans). Elles sont exploitables en fauche et/ou en pâture.

Les STH peu productives (parcours, landes productives, alpages...) donnent une production inférieure au seuil précédent et sont essentiellement pacagées. Une partie de la superficie est souvent occupée par une végétation ligneuse ou semi-ligneuse.

Cultures industrielles

Les betteraves industrielles et la canne à sucre

Betteraves industrielles

(*Beta vulgaris* L. var. *altissima* Döll)

Les betteraves industrielles sont destinées à la production de sucre, d'alcool ou d'éthanol.

Le rendement et la production sont exprimés à 16 % de richesse saccharimétrique, et betteraves lavées et décollées.

Canne à sucre

(*Saccharum* L.)

La canne à sucre est destinée à la sucrerie, à la distillerie, à la production de jus et de fourrage pour le bétail.

L'utilisation de la canne à sucre pour l'alimentation du bétail est une pratique peu fréquente, les variétés de canne fourragères étant plus adaptées.

La canne à sucre est une production des départements d'outre-mer.

La production non destinée à l'alimentation est comprise dans ce poste

Plantes à fibres

Chanvre textile et industriel

(*Cannabis sativa L.*)

La production comprend la production de fibres (textile, pâtes à paier, paillage, isolation ...).

Les graines (chènevis) sont un sous-produit utilisable en huilerie et pour l'alimentation animale.

Lin textile

(*Linum usitatissimum L.*)

La production est relative à la production de fibres. Le lin est ici récolté plante entière, les graines constituent alors un sous-produit pour l'huilerie. Les semences sont incluses.

Le lin oléagineux est classé dans les oléagineux.

Autres plantes à fibre

Ce poste comprend les autres plantes à fibre non comprises ailleurs, telles que le jute, le sisal ou le kénaf. Les départements d'outre-mer ne sont pas concernés.

Plantes industrielles diverses

Tabac

(*Nicotiana tabacum L.*)

La superficie comprend les plants, y compris sous serre ou abri haut.

Le rendement et la production sont exprimés en feuilles sèches non fermentées. Le tabac déclassé est inclus dans cette rubrique.

Houblon

(*Humulus lupulus L.*)

Il sera distingué pour les superficies, le houblon non en production et le houblon en production.

Spécification : production et rendement sont donnés en cônes séchés (humidité de 11 à 13 % environ), le séchage étant une activité agricole..

Chicorée à café

(*Cichorium intybus L.*)

Le rendement est exprimé en « racines fraîches lavées ». Si la production est connue en cossettes, elle a été transformée dans la spécification demandée.

Autres cultures industrielles

Ce poste comprend notamment les bourgeons de cassis, les cultures tinctoriales (betterave rouge pour la fabrication de colorants), le sorgho à balai (*Sorghum bicolor [L.] Moench*), le seigle récolté en vert pour la vannerie, la cardère à foulon (*Dipsacus sativus [L.] Honck.*), le topinambour pour la distillerie.

Plantes aromatiques, médicinales et à parfum

Vanille

(*Vanilla*)

Poste uniquement pour les départements d'outre-mer.

Lavande

(*Lavandula augustifolia Mill.*),

Lavandin

(*Lavandula x intermedia Loisel.*)

Les rendements sont exprimés en kilogrammes d'essence à l'hectare.

Les plants ne sont pas comptés ici (ils sont repris au poste pépinières ligneuses).

Géranium (hors Pélargonium)

Le rendement est exprimé en kilogrammes d'essence à l'hectare. Ces plantes sont des productions des départements d'outre-mer.

Autres plantes aromatiques, médicinales et à parfum

Ce poste comprend notamment le fenouil (*Foeniculum vulgare Mill.*) destiné à la fabrication de boissons anisées (le fenouil bulbe est classé en légumes), la sauge sclérée (*Salvia sclarea*), la menthe verte (*Mentha spicata L.*) utilisée comme assaisonnement, la menthe poivrée (*Mentha x piperita L.*) pour la fabrication d'essence, etc.

Les superficies en lavande et lavandin non destinées à la distillation mais à la fabrication de bouquets parfumés figurent ici.

Pour les départements d'outre-mer, seront renseignés ici notamment : le curcuma (*Curcuma longa L.*), le gingembre (*Zingiber officinale Roscoe*), le poivre (*Piper*), le thym (*Thymus*).

Pommes de terre

Pommes de terre

(*Solanum tuberosum* L.)

Plants certifiés et dessus de plants

Les plants certifiés regroupent en surface l'ensemble des surfaces cultivées pour la production de plants contrôlés et agréés par la Fédération nationale des producteurs de plants de pommes de terre (FNPPT) et le Service officiel de certification (SOC). Sur ces surfaces (acceptées au contrôle), une partie de la production peut ne pas être agréée ; elle est alors comptée en production de la ligne « Dessus de plants ». Les surfaces non acceptées sont comptées, en surface et en production, à la ligne « Pommes de terre de conservation ».

Pommes de terre de féculerie

Les pommes de terre de féculerie sont essentiellement cultivées pour la féculerie et plus rarement pour la distillerie. La production et le rendement seront indiqués à 17 % de richesse féculière.

Pommes de terre primeurs ou nouvelles

Commercialisées avant le 15 août.

Pommes de terre de demi-saison

Récoltées avant maturité complète, et commercialisées après le 15 août.

Pommes de terre de conservation

Elles sont récoltées pour la consommation humaine ou animale, elles sont récoltées à maturité complète et peuvent être stockées pour la conservation.

La distinction entre primeurs et demi-saison est commerciale. D'après l'arrêté du 18 février 2009 seuls peuvent bénéficier de la dénomination « primeurs » ou « nouvelles » les tubercules récoltés avant complète maturité, dont la peau se détache facilement par simple grattage et inaptes à une longue conservation. La vente de pommes de terre sous la dénomination primeurs ou nouvelles est autorisée depuis le début de la campagne jusqu'au 15 août inclus. Le terme demi-saison désigne les pommes de terre de mêmes caractéristiques, mais commercialisées après cette date limite.

Tubercules, racines et bulbes d'origine tropicale

Ces postes concernent les départements d'outre-mer.

Igname

(*Dioscorea*)

Toutes les espèces.

Manioc

(*Manihot esculenta*)

Le manioc est cultivé pour ses racines. Il doit être transformé pour être consommable : kwak ou couac, kassav ou cassave, sispá, tapioca, crabio.

Ce poste comprend le manioc amer (*Manihot utilissima*) non consommable sans prétraitement à l'eau dont les racines séchées sont transformées en tapioca ou en farine, le manioc doux (*Manihot opi*) dont les racines sont directement consommables.

Autres tubercules

Ce poste comprend les autres tubercules non recensés ailleurs et destinés à la consommation humaine, notamment : madère, dachine, songe, taro (*Colocasia esculenta* L.) patate douce (*Ipomoea batatas* L. *toloman*, arrow-root), herbes aux flèches (*Maranta arundinacea* L.).

Cultures légumières

Légumes feuillus et à tige

Artichauts

(*Cynara scolymus* L.)

Frais, pédoncule 10 cm.

Les principales variétés cultivées sont : Camus de Bretagne, Violet de Provence, Blanc Hyérois et leurs hybrides.

Asperges

(*Asparagus officinalis* L.)

Asperges vertes, blanches et violettes. Il s'agit de la superficie en production. Les plants et griffes d'asperges sont exclus. La production d'asperges est en frais, en l'état.

Céleris-branches

(*Apium graveolens* L. var. *dulce* [Mill.] Pers.)

Tous types variétaux : à feuillage vert et côtes minces et plates (Vert d'Elné...) ou doré, à gros cœurs et côtes charnues (Géant vert amélioré...). Pour la transformation, les produits finaux sont le « cœur » et les garnitures (ou côtes).

Choux-fleurs*(Brassica oleracea L. var. botrytis L.)*

En l'état, coupés haut de tige. Ce poste comprend les choux formant une inflorescence compacte et à boutons indifférenciés. Y figurent le plus commun d'entre eux à inflorescence blanche ainsi que d'autres de diverses couleurs, verts, oranges ou jaune soufre comme le « Romanesco » à la forme pyramidale. Sont exclus les choux brocolis « à jets » mais pris en compte les choux-fleurs d'hiver souvent appelés brocolis, comme les variétés Brocolis extra-hâtif, demi-hâtif d'Angers.

Choux brocolis*(Brassica oleracea L. var. cymosa Duch)*

Ce poste comprend les choux cultivés pour leur inflorescence unique ou ramifiée, dont les boutons floraux sont différenciés. Sont donc inclus les brocolis verts « à jets » ainsi que ceux qui forment une pomme unique comme le type Calabrese. À ne pas confondre avec le chou-fleur d'hiver appelé improprement chou brocoli.

Choux de Bruxelles*(Brassica oleracea L. var. gemmifera D.C.)*

Choux à choucroute (*Brassica oleracea L. var. capitata L.*). Il s'agit d'un chou pommé à feuillage blanc pour la choucroute.

Choux autres*(Brassica oleracea L.)*

En l'état, frais.

Ce poste comprend toutes les variétés de choux qui ne sont pas distinguées par ailleurs. Il s'agit de tous les choux pommés (vert, rouge ou blanc) parmi lesquels les choux cabus (à feuilles lisses) et les choux de Milan (à feuilles gaufrées et cloquées).

Dans les départements d'outre-mer : le chou chinois ou Pet-saï (*Brassica rapa subsp. Pekinensis*), les palmistes de la famille des Arecacées (palmiers) dont le bourgeon terminal est consommé comme légume : chou-palmiste, palmiste franc, palmier royal, palmiste à colonne, chou coco.

Endives*(Cichorium intybus L.)***(ou chicorée de Bruxelles ou chicorée Witloof)**

Compte tenu du mode de culture de ce légume, la production de racines est distinguée de la production de chicons. La surface concerne les racines alors que la production concerne les chicons.

La production d'endives s'effectue en deux étapes : d'abord la production de racines obtenue par semis puis éclaircissage, puis la production de chicons obtenue par forçage des racines.

La formation du chicon a lieu, sur la même exploitation ou sur une autre exploitation. Elle se réalise à l'obscurité pour obtenir un produit blanc et non amer. Elle s'obtient selon deux méthodes : en couche (méthode traditionnelle) ou en bacs (en salle de forçage, les racines étant irriguées par une solution nutritive).

Les racines d'endives ont été semées au printemps et ont été récoltées à l'automne de la même année.

La production de chicons est étalée de l'automne jusqu'en août de l'année suivante.

Épinards*(Spinacia oleracea L.)*

En frais, en branches. Production pour le marché de frais et l'industrie.

Poireaux*(Allium porrum L.)*

Primeur et de conservation.

Salades laitues*(Lactuca sativa L.)*

Ce poste comprend :

- **laitue romaine (ou chicons)**

à longues feuilles dressées et à grosses nervures. Les principales variétés sont : Grise maraîchère, Verte maraîchère, Blonde maraîchère, Green tower... ;

- **laitue pommée**

- les laitues batavias : feuilles assez craquantes, souvent ondulées, aux nervures marquées. Toutes variétés : blondes (Dorée de printemps), vertes, rouges et de type Iceberg ;

- les autres laitues pommées : lisses ou beurre, grasses (Sucrine, Craquante d'Avignon, Têtue de Nîmes...);

- les laitues à couper : « feuille de chêne » (Feuille de chêne blonde et rouge, *Salad Bowl...*), frisées (*Lolla rossa, Lolla blonda...*).

Salades chicorées frisées*(Cichorium endivia L. var. latifolium Lam.)***et scaroles***(Cichorium endivia L. var. crispum Lam.)*

Sont exclues les autres chicorées telles que les variétés Trévisé, Vérone...

- la chicorée frisée

Les feuilles sont très découpées et la pomme peu ou moyennement dense. Les principales variétés sont : Très fine maraîchère, Été à cœur jaune, Grosse pommant seule, Wallonne... ;

- la chicorée scarole

Les feuilles sont entières ou peu découpées, gaufrées et épaisses et la pomme est très dense chez la scarole. Les principales variétés sont : Ronde verte à cœur plein, Grosse bouclée, Géante maraîchère...

Salade cresson ou cresson de fontaine

(*Nasturtium officinale* R. Br.)

La superficie est nette, donc excluant les talus. Le cresson donne lieu à plusieurs récoltes ; la surface n'est comptée qu'une fois, le rendement tenant compte des deux ou trois récoltes.

Salade mâche

(*Valerianella locusta* [L.] Laterr.)

Tous types variétaux : à petite graine (rosette de faible diamètre et à petites feuilles) et à grosse graine (rosette large et à feuilles veinées).

Autres salades

Ce poste regroupe notamment le pissenlit (*Taraxacum officinale* Weber), le cresson alénois (*Lepidium sativum* L.) et les autres salades non dénommées ailleurs (autres chicorées, mesclun, roquette, jeunes pousses...).

Bettes à cardes

(*Beta vulgaris* L. var. *flavescens* L.)

Cardes blanches, vertes ou rouges. Elles sont également appelées blettes ou poirées.

Brèdes

(*Acmella oleracea* L.)

Ce poste ne comprend que la brède mafane. Les brèdes désignant un ensemble très divers de feuilles comestibles, les autres dénominations « brèdes » ne doivent pas figurer ici mais être réparties dans les postes correspondants tels le cresson pour la brède cresson ou les choux autres pour la brède petsäi.

Persil

(*Petroselinum crispum* [Mill.] Nym.)

Le persil pour l'industrie est inclus dans le poste. Tous types variétaux : persil commun (ou persil simple, feuille à limbe plat) et persil frisé (ou persil double, feuille à l'aspect frisé).

Légumes cultivés pour le fruit

Fraises

(*Fragaria ananassa* Duch. ex Decaisne et Naudin)

et fraises des bois

(*Fragaria vesca* L.)

Toutes variétés : non remontantes, semi-remontantes et remontantes. Les superficies en fraisiers remontants ne sont comptées qu'une seule fois.

Aubergines

(*Solanum melongena* L.)

Le fruit à maturité peut être zébré blanc jaunissant ou vert.

Banane plantain

(*Musa x paradisiaca*.)

Cette banane-légume est plus longue que la banane-fruit (30 à 40 cm) et nettement moins sucrée. Elle peut être appelée selon le lieu géographique banane farine ou banane jaune, banane à cuire...

Concombres et cornichons

(*Cucumis sativus* L.)

En culture de concombre, certains producteurs effectuent des contre-plantations : entre 2 plants encore en production, ils insèrent de nouveaux plants destinés à produire quand les premiers plants seront en phase descendante.

La production est ainsi assurée à un niveau optimal sur une longue période. La majorité des producteurs considèrent qu'il s'agit d'une seule rotation : la surface ne sera comptée qu'une seule fois pour une contre-plantation. D'autres producteurs arrachent les plants dont le potentiel de production n'est pas tout à fait épuisé pour les remplacer par de jeunes plants destinés à une production tardive : dans ce cas, la superficie sera comptabilisée 2 fois. Ces arbitrages ne sont pas neutres sur les rendements. Une contre-plantation fournira un rendement à l'hectare nettement plus important qu'une succession de deux plantations.

Christophine

(*Sechium edule*)

Ou chayote, chouchou.

Courgettes

(*Cucurbita pepo* L.)

Frais, en l'état. Les courgettes sont des courges récoltées à l'état immature. Toutes les variétés sont à prendre en compte : ronde de Nice, grise, blanche, jaune...

Gombo

(*Abelmoschus esculentus* L.)

Son fruit est une capsule de forme pyramidale récoltée verte et employée comme légume et comme condiment.

Melons

(*Cucumis melo* L.)

Frais, en l'état. Toutes les variétés : Cantaloup, brodé, d'hiver, Galia.

Pastèques

(*Citrullus lanatus* [Thunb.] Matsumara et Nakai)

Frais, en l'état. Toutes les variétés : à fruit sphérique ou ovoïde, lisse, d'un vert noirâtre ou marbré de vert grisâtre.

Poivrons et piments

(*Capsicum annuum* L.)

Toutes les variétés, quelles que soient la forme du fruit ou sa couleur. Y compris piment d'espelette.

Potirons

(*Cucurbita maxima* Duch. ex Lam.),

courges musquées

(*Cucurbita moschata* [Duch. ex Lam.] Duch. ex Poir.)

et citrouilles, patissons, spaghetti végétal...

(*Cucurbita pepo* L.),

giraumon

(*Cucurbita maxima* Duch)

Toutes les destinations sont prises en compte, y compris les légumes utilisés pour la fête d'Halloween.

Tomates

(*Lycopersicon esculentum* Mill.)

Fraîches, en l'état, qu'elles soient destinées au frais ou à l'industrie.

En culture de tomate, certains producteurs effectuent des contre-plantations : entre 2 plants encore en production, ils insèrent de nouveaux plants destinés à produire quand les premiers plants seront en phase descendante. La production est ainsi assurée à un niveau optimal sur une longue période. La majorité des producteurs considèrent qu'il s'agit d'une seule rotation : la surface ne sera comptée qu'une seule fois pour une contre-plantation. D'autres producteurs arrachent les plants dont le potentiel de production n'est pas tout à fait épuisé pour les remplacer par de jeunes plants destinés à une production tardive : dans ce cas, la superficie sera comptabilisée 2 fois. Ces arbitrages ne sont pas neutres sur les rendements. Une contre-plantation fournira un rendement à l'hectare nettement plus important qu'une succession de deux plantations.

La production dirigée vers la transformation n'est pas cultivée sous serres. Elle est donc inférieure ou égale à la production totale – la production sous serres.

Les principales variétés de tomates destinées à l'industrie sont : Nautico, Promo, Cannery Row, Perfect peel, Coudoulet, Figalou.

Le poste comprend également, sans isoler, la catégorie tomate-grappe.

Racines, bulbes et tubercules

Ail

(*Allium sativum* L.)

En vert, en sec. La récolte a lieu à partir de mai-juin pour une commercialisation en vert ou en demi-sec et à partir du 15 juin jusqu'au 15 juillet pour une commercialisation en sec.

Betteraves potagères

(*Beta vulgaris* L. var. *vulgaris*)

Non cuite.

Exclure les betteraves utilisées pour la fabrication de colorants, à classer en « autres cultures industrielles ». Tous types variétaux (types globe ou long).

Carottes (*Daucus carota* L.) Sans fanes. Toutes les carottes pour l'alimentation humaine : primeur (type Nantaise améliorée ou assimilé), de saison ou de conservation (type Demi-longue nantaise améliorée) et pour l'industrie (petite racine ou grosse racine). La production écartée au moment du conditionnement ne doit pas être comptabilisée, elle est assimilée à des pertes sur le champ.

Céleris-raves

(*Apium graveolens* L. var. *rapaceum* [Mill.] Gaudin)

Sans fanes.

Échalotes : échalote rose

(*Allium cepa* L. var. *aggregatum* G. Don)

et échalote grise

(*Allium oschaninii* O. Fedtschenko)

En vert, en sec.

Toutes variétés : ronde, demi-longue ou longue.

Navets potagers

(*Brassica rapa* L. var. *rapa*)

Toutes variétés, longs et demi-long, ronds et aplatis.

Oignons

(*Allium cepa* L. var. *cepa*)

En vert, en sec. On distingue les oignons blancs pour commercialisation en bottes ou à confire et les oignons couleur (jaune ou rouge).

Radis

(*Raphanus sativus* L.)

Radis blancs, jaunes, gris, noirs, roses et violets, qu'ils soient petits ou gros.

Salsifis et scorsonères

La racine du vrai salsifis (*Tragopogon porrifolius* L.) est conique, de couleur blanc-jaunâtre ; celle de la scorsonère (*Scorzonera hispanica* L.) est cylindrique, de couleur brun-noir. L'essentiel des légumes transformés vendus comme salsifis sont botaniquement des scorsonères.

Légumes à cosse

Petits pois

(*Pisum sativum* L.)

En grains, y compris conserverie ; tous les types destinés à l'alimentation humaine doivent être pris en compte : lisse, ridé, vert clair, vert foncé...

Haricots à écosser et demi-secs

(*Phaseolus vulgaris* L.)

En grains. À ce stade végétatif, les gousses ne sont plus consommables, alors que le grain est encore riche en eau, de couleur généralement blanche ou verte (type flageolet) ; il est recherché pour sa consommation en frais ou pour la conserverie. Tous types variétaux : type flageolet, à grain vert, récolté en très grande partie en demi-sec ; type lingot, à gros grain blanc, récolté en sec ; type coco, à grain blanc souvent marbré de rose ou de bleu et récolté en demi-sec.

Haricots verts

En gousses. Ils comprennent les haricots verts traditionnels, ou filets, et les mange-tout (y compris haricots beurre).

Les filets sont des gousses de 6 mm de diamètre environ, récoltés à la main très jeunes, avant formation des grains, des fils et du parchemin ; ils sont destinés à la consommation en frais ou à la conserverie de haut de gamme.

Les mange-tout donnent des gousses plus grosses (10 mm de diamètre environ, de couleur verte ou jaune) et sont essentiellement orientés vers la conserverie.

Autres légumes frais

Autres légumes non dénommés par ailleurs (fenouil, fève, cornichon...).

Maïs doux

(*Zea mays* L. groupe *Saccharata*)

Les grains peuvent être de couleur blanc crème ou plus couramment parfois bicolores.

Champignons et truffes

Champignons cultivés

(*Agaricus bisporus* [Lge.] Imbach)

Y compris pleurotes (*Pleurotus oFeatus* [Jacq.] Kummer), etc.

Compte tenu de la particularité de la culture, la campagne agricole de production de champignons cultivés est l'année civile.

Truffes

Truffe du Périgord (*Tuber melanosporum* Vitt.) et truffe de Bourgogne (*Tuber uncinatum* Chatin).

La superficie des arbres truffiers en plantation est comprise dans les « cultures permanentes autres ». La production respecte la définition de la campagne de production.

Cultures fruitières

On appelle verger toute plantation régulière d'arbres fruitiers, entretenue d'arbres fruitiers destinés à être récoltés, d'une densité au moins égale à 100 pieds à l'hectare soit un écartement maximum de 10 mètres entre chaque pied. Cette densité peut ne pas être atteinte dans le cas de vergers constitués par des arbres à fort développement ou cultivés en zone sèche comme le noyer ou l'olivier.

Dans le cas de mélanges d'espèces fruitières, la superficie est répartie entre les espèces selon la surface occupée par chacune d'elles (règle du prorata).

Il existe deux types de plantations :

- **plantations hautes tiges :**

la hauteur du tronc est de 2 mètres environ. Le plus souvent associés à de l'herbe, ces prés vergers comportent pratiquement toujours moins de 100 pieds à l'hectare. Ils sont donc, dans ce cas, à classer en « arbres isolés » ;

- **plantations basses tiges :**

la hauteur du tronc varie de 50 cm à 1 mètre ; l'association avec une autre culture que l'herbe a souvent lieu pendant les 4 ou 5 premières années de plantation. La densité des arbres est toujours très supérieure à 100 pieds à l'hectare.

Si la densité de ces plantations est bien au moins égale à 100 pieds à l'hectare (dans le cas contraire, il s'agit d'arbres isolés), elles définissent un verger « associé ».

Ces plantations sont donc à classer en « vergers purs et associés ».

Les vergers purs et les vergers associés sont regroupés dans une même colonne ; leur surface correspond à la surface plantée d'arbres. Cependant, la règle du prorata ne s'applique pas.

À noter que les vergers dont tous les arbres ont été arrachés et qui sont dans l'attente d'une replantation sont classés en jachères. Les vergers abandonnés sont classés en Landes (non productives, non pacagées), friches, maquis, garrigues.

Fruits à noyau

Abricots

(*Prunus armeniaca* L.)

Principales variétés d'après l'enquête sur la structure des vergers en 1997-2012 : Bergeron, Polonais ou Rougé de Provence, Orangered, Lambertin n° 1, Précoce de Tyrinthe, Rouge du Roussillon, Hargrand, Rouge de Fournes, Jumbo Cot...

Cerises

(*Prunus avium* L. : **cerisier doux**,

Prunus cerasus L. : **cerisier acide et hybrides**)

- **Cerise bigarreaux**

Il s'agit de cerises douces, de gros calibre, à la chair ferme et sucrée. Les principales variétés sont: Burlat, Napoléon, Géant d'Hedelfingen, Van, Summit, Reverchon...

- **Griottes et autres cerises**

Il s'agit des guignes (cerises douces de gros calibre, à la chair fragile et au goût sucré) et des cerises acides (fruit de petite taille, à chair molle et au goût acidulé). Les principales variétés de cerises acides sont : Ferracida, Montmorency, Montmorency de Sauvigny, Griotte du Nord...

Pêches, pavies, nectarines et brugnons

(*Prunus persica* [L.] Batsch)

Pêches

Les pêches de table sont des fruits à épiderme duveteux, à noyau libre ou semi-libre, et à chair blanche ou jaune. Les principales variétés sont :

- **Pêches à chair blanche**

Alexandra ou Zainara, Redwing, Fidelia ou Zaifuro, Red Robin...

- **Pêches à chair jaune**

Spring Lady ou Merspri, Royal Glory ou Zaifer, Springcrest, Maycrest ou Minastar, Flavorcrest...

Pavies

Les pavies sont des pêches à la peau duveteuse et à noyau adhérent à la chair, destinées notamment aux conserveries.

Nectarines et brugnons

Les nectarines sont des fruits à peau lisse, à noyau libre ou semi-libre, à chair tendre de couleur blanche ou jaune. Les brugnons sont des fruits à peau lisse, à noyau adhérent, à chair ferme de couleur blanche ou jaune.

Les principales variétés sont :

- **Nectarines (ou brugnons) à chair blanche**

Snow Queen, Silver Gem ou Zaiverem, Queen Ruby ou Zaigibe, Flavour Giant ou Zaiflagi...

- **Nectarines (ou brugnons) à chair jaune**

Fantasia, Big Top ou Zaitabo, Armking, Flavortop, Flavor Gold ou Zailavor...

Prunes

(*Prunus domestica* L., *Prunus insititia* L.)

Y compris les prunes japonaises (*Prunus salicina* Lindley) et leurs hybrides.

- **Prunes à pruneaux (ou prune d'Ente)**

Il s'agit d'une variété de prune destinée au séchage (pruneau). La production devrait être renseignée en frais (la production dirigée vers la transformation devrait être nulle). Cependant, la pratique actuelle est d'affecter la totalité ou la quasi-totalité de la production récoltée en production dirigée vers la transformation.

- **Prunes mirabelles**

Il s'agit d'une variété de prune destinée à l'industrie. Les principales variétés sont : Mirabelle de Nancy, Mirabelle de Metz.

- **Prunes reines-claude**

Il s'agit d'une variété de prune de table. Les principales variétés sont : Reine- Claude dorée ou verte, Reine- Claude de Bavay.

- **Prunes quetsches**

Il s'agit d'une variété de prune destinée à l'industrie. La principale variété est la Quetsche d'Alsace ou de Lorraine.

- **Autres prunes**

Ce poste comprend les prunes japonaises ou américano-japonaises (Golden Japan, Black Amber...) et les autres variétés de prunes non dénommées par ailleurs (Président ou Santa Clara, Royale de Carcassonne...).

- **Litchi ou Letchi**

(*Litchi chinensis* Sonn.)

Petite sphère de 3 à 4 cm de diamètre, parfois un peu en forme de cœur, entourée d'une enveloppe assez coriace d'aspect écailleux qui prend une couleur rose à rouge à maturité. Les fruits sont portés par des grappes pendantes. Chaque grappe compte quelques unités à quelques dizaines de litchis.

- **Longani**

(*Dimocarpus longan* Lour.)

Très proche du litchi, il est cependant un peu plus résistant au gel. Le fruit, sphérique, de couleur brun jaunâtre plus ou moins foncé tirant parfois sur le rouge mesure environ 2 cm de diamètre. Une grappe de longanes compte environ 30 fruits.

- **Ramboutan**

(*Nephelium lappaceum* L.)

De la même famille que les litchis, les longanes. Ce fruit se mange frais, séché ou en conserve.

Le noyau est également comestible et peut être consommé en même temps que la pulpe ou à part.

- **Mangue**

(*Mangifera indica* L.)

Fruit charnu, son poids varie de 300 g à 2 kg.

- **Olives**

(*Olea europaea*.)

Ce poste comprend toutes les olives quelle que soit leur utilisation, la table ou l'huile. La production d'olives destinées à la fabrication de l'huile est à noter en « Production commercialisée dirigée vers la transformation ».

- **Autres fruits à noyau**

Il s'agit par exemple des jujubiers, des néfliers du Japon.

- **Fruits à pépins**

- **Pommes à cidre**

(*Malus domestica* Borkh.)

Beaucoup de plantations sont associées à des prés et de faible densité ; seules les plantations basse tige à haute densité sont à considérer comme vergers.

- **Poires de table**

(*Pyrus communis* L.)

Trois grandes catégories sont distinguées :

- **Poires d'été**

Elles correspondent aux fruits notés très précoces, précoces et demi- précoces sur le catalogue de l'INRA. Les 2 variétés dominantes sont distinguées : Docteur Jules Guyot et Williams ;

- **Poires d'automne**

Ce sont des fruits de maturité normale et demi-tardive du même catalogue. Parmi les variétés les plus importantes : Alexandrine Douillard, Beurré Hardy, Louise Bonne d'Avranches, Conférence, Packham's Triumph, Doyenné du Comice, Curé et Épine du Mas ou Duc de Bordeaux. Les nashis, fruits d'une espèce de poirier d'origine japonaise, sont classés globalement ici, même si certaines variétés sont plus proches des poires d'été en termes de précocité ;

- **Poires d'hiver**

Ce sont des fruits de maturité tardive. On trouve essentiellement la variété Passe-Crassane.

- **Pommes de table**

(*Malus domestica* Borkh.)

Trois grandes variétés - ou groupes de variétés - sont distinguées :

- **Pommes Golden**

Ce poste comprend toutes les variétés de Golden. Les principales sont : Delicious, Smoothee, INRA 972, Lysgolden ou Goldenir...

- **Pommes Granny Smith**

- **Autres pommes**

Dans ce poste figurent les autres variétés de pommes de table non dénommées ailleurs, et en particulier :

- **Pommes Rouges américaines**

Il s'agit de fruits de maturité normale à tardive d'origine américaine, du type Red Delicious, comprenant les variétés Starkrimson Spur, Richared, Starking, Top Red Delicious, Early Red One Delicious ou Erovan, Oregon Spur, Red Chief ou Campsur, Wellspur...

- Pommes d'été

Fruits de maturité très précoce et demi-précoce du catalogue de l'INRA. Ce groupe est assez hétérogène du point de vue obtention ou origine. Les principales variétés sont: Cardinal, Akane ou Primrouge, Tydeman's Early Worcester, James Grieve, Delbarestivale ou Delcorf, Reine des Reinettes, Belrene...

- Pommes du groupe Gala (Royal Gala ou Tenroy, Mondial Gala, Regal Gala ou Gala Must et Gala Riquier).

- Les autres pommes

Fruits de maturité normale à très tardive. Les principales variétés sont : Jonnee ou Hilijon, Elstar, Blanche du Canada, Grise du Canada, Melrose Nelson, Jonagold, Belchard, Jonagored ou Morrens, Clochard, Belle de Boskoop, Boskoop Rouge, Idared, Mutsu ou Crispin, Gloster ou Dali, Delbard Jubilé ou Delgollune et Braeburn, Fuji n° 1, Canada d'Auvergne, Ste Germaine, Bertanne, Red Burn...

Autres fruits à pépins

(*yc. Poires à poiré (Pyrus communis L.)*)

Il s'agit des poires à poiré dont les variétés sont destinées à la production de poiré ainsi que les plantations de cognassier, grenadier, joboba, kaki ou plaqueminier que leurs caractéristiques permettent de retenir au titre de verger (plantation régulière, arbres et sols entretenus, densité d'au moins 100 arbres à l'hectare).

Fruits à coque

Amandes

(*Prunus dulcis [Mill.] D.A. Webb*)

L'amande en coque ou amande en sec est celle qui arrive à la casserie.

L'amandon est le résultat de la casserie (c'est-à-dire l'amande sèche décortiquée). La récolte en sec a lieu de septembre à mi-octobre.

L'unité représentative de la filière est l'amandon. C'est donc la production d'amandon qui est renseignée dans la SAA. Le passage du poids de l'amande en coque à l'amandon peut se faire avec le rendement de cassage : 100 kg d'amandes en coque donnent entre 28 et 31 kg d'amandons selon la qualité.

L'amande en vert est l'amande fraîche verte en coque, au stade où l'amandon perd sa forme gélatineuse et avant lignification totale de la coque récoltée durant une quinzaine de jours au mois de juin. La production française est marginale.

Châtaignes

(*Castanea sativa Miller*)

Ne sont considérés que les arbres des châtaigneraies entretenues dont les fruits sont régulièrement ramassés ; la châtaigneraie exploitée principalement pour le bois est comprise en rubrique « superficies boisées » ; la production récoltée dans ce cas ne figure pas dans ces tableaux.

Noisettes

(*Corylus avellana L.*)

Noisettes sèches en coques.

Noix

(*Juglans regia L.*)

Noix sèches en coques ; la noix pour l'huile est incluse dans ce poste. Seuls les vergers de noyers à fruits, régulièrement exploités, doivent figurer ici.

Noix de coco

(*Cocos nucifera L.*)

Production de l'huile de coprah.

Autres fruits à coques

Caroubiers et pistachiers notamment.

Baies

Actinidia ou Kiwi

(*Actinidia deliciosa [A. Chev.] C.F. Liang et A.R. Ferguson*)

Fruit également appelé yang tao, groseille de Chine.

Cassis (*Ribes nigrum L.*) et myrtilles (*Vaccinium myrtillus L.*).

Framboises

(*Rubus idaeus L.*)

Ce poste exclut les mûres- framboises, hybrides américains (loganberry, boysenberry...) dont certains sont commercialisés en « framboisine ».

Groseilles

Groseilles à grappes, rouges ou blanches (*Ribes rubrum L.*) et groseilles à maquereau (*Ribes uva-crispa L.*).

Autres petits fruits

Les mûres et ses hybrides (loganberries, boysenberries...), les airelles (canneberges), les caseilles (hybrides cassis x groseille à maquereau), l'aronia.

Fruits tropicaux**Corossol***(Annona murica L.)*

Fruit du corossolier, il mesure jusqu'à 30 cm de long et peut peser jusqu'à 2,5 kg. Son aspect extérieur est d'un vert sombre du fait de son écorce piquée d'épines et sa chair est blanche et pulpeuse avec des graines noires indigestes.

Pomme cannelle ou atte*(Annona squamosa L.)*

Fruit de l'attier ou pommier cannelle gros comme une pomme. Sous ses écailles dures se trouve une chair blanche, tendre, sucrée et parfumée qui se mange telle quelle.

Goyave*(Psidium guajava L.)*

Fruit du goyavier, il existe des variétés de goyaves jaunes (goyave poire) ou vertes (goyave pomme). Elles sont consommées fraîches et peuvent être transformées en confitures, en gelées et en jus de fruits.

Goyavier*(Psidium littorale L.)*

Fruit du goyavier de Chine ou goyavier fraise. Il a la forme d'une goyave mais la taille d'une mirabelle. La peau est lisse et brillante. Il peut être consommé frais ou utilisé pour confectionner des confitures, des gelées ou des sorbets.

Abricots pays*(Mammea americana)*

Ou mamey est un fruit à noyau comestible à la chair sucrée qui peut atteindre 25 cm de diamètre et peser 4 kg. Sa chair est orange et sa peau grise-brune est relativement épaisse.

Mangoustan*(Garcinia mangostana)*

Fruit arrondi violacé de la taille d'une balle de golf à la peau épaisse (très amère), renfermant une chair blanche divisée en 5 à 6 quartiers. Le goût fin est un mélange d'acidité et de sucré.

Grenadille, maracudja ou fruits de la passion*(Passiflora edulis)*

Le fruit de la passion a une saveur acidulée. Il peut servir à la fabrication de sorbets, sirops et coulis.

Autres fruits tropicaux

Cacao, café, carambole, acérola, fruit à pain, mangues, jacquiers...

Fruits divers**Ananas***(Ananas comosus L.)*

Toutes les variétés, ananas bouteilles, queen...

Avocats*(Persea americana Miller)***Banane***(Musa)*

Le bananier n'est pas un arbre fruitier mais une herbe géante qui mesure de 4 à 6 m de hauteur. Cette plante aux très larges feuilles produit un seul régime et se régénère par des rejets à son pied. La banane « fruit » se consomme crue. Il existe de nombreuses variétés de banane fruit, mais la plus commune est « Cavendish ».

Aussi appelée « figue » en créole

Figues*(Ficus carica L.)***Agrumes****Citrons***(Citrus limon L.),***Limes***(Citrus aurantifolia)*

Citrons verts, Combavas (*Citrus hystrix DC.*).

Mandarines*(Citrus reticulata Blanco),***Clémentines***(Citrus clementina Tanaka)*

Hybride d'oranger et de mandarinier.

Oranges*(Citrus sinensis L. Osbeck)*

Ou oranges douces.

Les oranges amères ou bigarades (*Citrus aurantium L.*) cultivées pour la fabrication de la confiture d'oranges amères ou pour l'huile essentielle ne sont pas prises en compte.

Tangor

(*Citrus*)

Hybride de tangerine (*Citrus x tangerina*) et d'oranger (*Citrus sinensis*).

Pamplemousses ou pomelos

(*Citrus paradisi Macfadyen*)

Pamplemousses, pomelo, tangelos, hybrides.

Autres agrumes

Lime, combava.

Cultures florales

La superficie brute comprend la surface effectivement cultivée, les allées et circulations, les emprises de haies de protection sur la parcelle, les emprises de chaufferie et autres matériels dans les serres et abris hauts de production, les tournières... Avant le recensement des séries sur le recensement agricole 2010, la définition était conforme à celle du recensement 2001 de l'horticulture ornementale et des pépinières (RHOP). Il s'agissait de la surface totale de la parcelle cultivée en cas de culture en plein air ou sous abri bas, de la superficie intérieure au sol des serres et abris hauts dans ce cas.

Les **pépinières florales** comprennent en dehors de la bulbiculture tous les produits semi-finis (plantes vendues en cours d'élevage à d'autres horticulteurs), les boutures et jeunes plants pour la vente en l'état en dehors de la branche agricole. Les superficies consacrées à la multiplication de jeunes plants pour les besoins de l'exploitation (auto fourniture) en sont exclues.

Production du vignoble

Vins avec indication géographique

Vins à appellation d'origine protégée (AOP) avec ou sans mention de cépage hors vins doux naturels (VDN) et hors vins pour eaux-de-vie

Ils doivent répondre à certaines conditions d'aire de production, de cépages, de rendement, de degré alcoolométrique.

Ce poste comprend en particulier les vins tranquilles qui seront transformés en « champagne » (coteaux champenois et vins de champagne), de même que les vins transformés en mousseux d'appellation, Vouvray, Saumur, Blanquette de Limoux, etc.

Vins doux naturels (VDN) en AOP. Muscat, Banyuls...

Les VDN sont, par nature, des vins de liqueurs. La dénomination VDN est réservée à certains d'entre eux qui remplissent des conditions particulières (définition donnée par l'article 416 du code général des Impôts). Dans le cas présent, le raisin provient d'une zone d'appellation d'origine protégée (AOP). En cours d'élaboration, une addition d'alcool arrête la fermentation. Ces vins, considérés comme produits de la branche agriculture, sont pris en compte, par exception, avec l'alcool de mutage incorporé. Les VDN qui ne répondent pas aux normes érigées pour obtenir l'appellation AOP sont dans ce cas classés en « autres vins ».

Vins pour eaux-de-vie AOP

Il s'agit des vins pouvant être distillés pour l'obtention d'eaux-de-vie AOP (cognac, armagnac, etc.). Ils sont isolés des autres vins avec appellation protégée.

Pour le cognac, il s'agit des quantités aptes à cette production, même si une partie de ces quantités est dirigée vers d'autres destinations : distillations préventives ou obligatoires, vins de table, vinés, jus de raisin, pineau...

Pour l'armagnac, et en raison de la nature particulière des cépages dits à « double fin », il s'agit des quantités réellement distillées pour la fabrication d'eaux-de-vie. Une partie de la récolte peut en effet être finalement dirigée vers les vins d'appellation, les vins de pays ou les vins de table.

En revanche, pour l'évaluation de ce poste dans le cadre des comptes départementaux, seul le volume réellement distillé en cognac sera pris en compte.

Les vins AOP correspondent aux vins AOC et VDQS définis dans l'ancienne organisation de la filière viticole.

Vins avec indication géographique protégée (IGP) avec ou sans mention de cépage

Certaines conditions sont exigées pour que ces vins obtiennent une dénomination « vins avec indication géographique protégée ». Les aires de production sont délimitées géographiquement et la liste des cépages donnant droit à appellation est fixée par la réglementation.

Les vins IGP correspondent aux vins de pays définis dans l'ancienne organisation de la filière viticole.

Vins sans indication géographique

Récolte de vins sans indication géographique : autres vins, vins issus de raisin de table ainsi que jus et moûts

Figurent notamment ici les vins de table, les vins à usages industriels (fabrication de vinaigre), les VDN autres qu'en AOP, les vins de liqueurs (sauf VDN en AOP), les vins sans alcool et les boissons faiblement alcoolisées à base de moût de raisin (« pétillants » de raisin).

Remarques : les moûts de raisin sont le produit liquide obtenu naturellement ou par des procédés physiques à partir de raisin frais. Ils sont à la base de l'élaboration des vins et jus de raisin.

Répartition du territoire

Postes agricoles

Cannes à sucre, Tubercules, racines et bulbes d'origine tropicale

Ces postes ne concernent que les départements d'outre-mer.

Semences et plants divers

Le principe de base retenu est celui des recensements et enquêtes de structure. Quand les semences sont de même type que le produit habituel d'une culture, elles sont classées dans cette culture (le grain de blé sert de semence, de même le tubercule de pomme de terre). Quand elles s'en distinguent fortement, elles sont classées au poste semence (la betterave est cultivée pour sa racine, on utilise comme semence les fruits ou glomérules).

Ce poste inclut donc les semences et plants pour les betteraves industrielles, les cultures industrielles (tabac, houblon, chicorée à café...) les plantes aromatiques et à parfum, les fourrages annuels (sauf maïs fourrage), les prairies, les légumes frais, les fleurs et plantes ornementales.

Remarque : les plants ligneux de fleurs à couper (rosiers, lauriers...) ainsi que les plants de lavande et de lavandin sont à classer au poste « pépinières ligneuses ».

Sont exclus de ce poste, les semences et plants de céréales, d'oléagineux, de légumes secs et de protéagineux et de plantes à fibres.

Maraîchage (pommes de terre et légumes)

Ce poste correspond aux surfaces exclusivement consacrées aux légumes et aux cultures sous serres et abris hauts des recensements et enquêtes de structure, pendant une période minimum de cinq années consécutives.

Il regroupe les superficies classées aux codes 45 (parcelles en plein air ou sous abri bas consacrés exclusivement aux légumes) et 48 (parcelles sous serre ou sous abri haut) du recensement agricole 2000.

Jardins et vergers familiaux des exploitants et des non-exploitants

La définition est proche de celle des enquêtes structures (« superficies de faible importance, destinées à la culture de produits pour la consommation du ménage ») ; une distinction est faite entre ceux des exploitants agricoles, et ceux des autres ménages (en particulier les « jardins ouvriers »).

Cette superficie réservée à l'autoconsommation comprend des légumes, des fruits et des petits fruits en association avec quelques fleurs éventuellement. Pour les jardins familiaux des exploitants et par convention, sont comptées en jardin familial, les petites cultures de pommes de terre et autres légumes (haricots verts, fèves, carottes...) sur la superficie entrant dans l'assolement, quand celles-ci sont destinées uniquement aux besoins de la famille ; de même pour les petits vergers familiaux. Les superficies de ces jardins cultivées en fleurs ou plantes ornementales pour l'agrément sont classées, de même que les jardins d'agrément, dans le territoire non agricole.

Les jardins ouvriers sont compris dans les jardins familiaux des non-exploitants.

Jachères (aidées et non aidées)

La jachère répondait historiquement à l'état de repos d'un an après une ou deux céréales à paille.

L'année sans récolte n'était pas sans travaux du sol, notamment pour maîtriser les mauvaises herbes, éviter le ruissellement et enfouir la matière organique.

Cette pratique avait quasiment disparu, mais non complètement : certaines parcelles ne peuvent pas être semées certaines années pour raisons accidentelles (climat, exploitation vacante...) d'où la persistance de jachère qualifiée de « conjoncturelle ».

Avant 1992 la définition statistique de la jachère : terres au repos ne portant aucune culture au cours de la campagne.

Depuis 1992, la jachère, ou plus exactement, les jachères sont définies comme suit : terres non mises en culture ou portant des cultures non destinées à être récoltées.

Figurent notamment dans les jachères :

- les terres laissées au repos en vue du renouvellement d'une plantation (vigne, arbres fruitiers) à condition qu'elles n'aient pas porté de cultures pendant la période étudiée ;
- les surfaces en cours de défrichement ou défrichées en vue d'une plantation de vigne ;
- les couverts à gibier ;
- la jachère faunistique ;
- le gel vert, au titre des mesures agri-environnementales lorsqu'il est pris en compte dans le calcul du taux de gel.

Ne sont pas comptées dans les jachères :

- les cultures industrielles au titre du gel PAC (jachère « industrielle »), déclarées avec les cultures correspondantes, les terres en friches, les vergers ou les vignes abandonnés, classés en territoire agricole non cultivé ;
- les cultures non réussies, classées suivant la nature de ces cultures dans la mesure où elles n'ont pas été remplacées.

Pépinières ligneuses

Ce poste regroupe les sous-postes suivants :

- **pépinières viticoles** : superficies consacrées à la reproduction végétative des vignes (production de plants racinés greffés, de porte-greffe...) ;
- **vignes mères** ;
- **pépinières fruitières** : superficies orientées vers la production de porte-greffe, de sujets destinés à la plantation de vergers, d'arbres et arbustes fruitiers, en particulier sont inclus les plants de baies ;
- **pépinières forestières** : superficies destinées à la production de plants forestiers quelle que soit leur destination (vente ou intraconsommation) ;
- **pépinières de peupliers non forestiers** : tous peupliers sauf trichocarpa ;
- **pépinières arbustives d'ornement** : superficies orientées vers la production de plants décoratifs destinés à la plantation des jardins et des parcs : arbres d'alignement, arbustes pour haies, conifères, plants de rosiers... ;
- **autres pépinières ligneuses** : sont inclus les plants de lavande et de lavandin.

Cultures permanentes autres

Ce poste regroupe :

les oseraies, les plantations de bambou, de jonc, de cannes de Provence (superficie en production et non en production), de roseaux (pour la fabrication de cannes, de flûtes, etc.) ainsi que les superficies, régulièrement entretenues, en arbres truffiers - chênes essentiellement ou noisetiers - ou en mûriers pour la feuille.

Postes non agricoles

Superficies boisées et peupleraies en plein y compris haies et alignements d'arbres

Ce poste comprend :

- les forêts de feuillus ;
- les forêts de résineux ;
- les forêts mixtes ;
- les peupleraies en plein ;
- les bosquets ;
- les haies et alignements d'arbres ;
- et les sols boisés à peuplement indéterminé (coupe rase).

Landes (non productives, non pacagées), friches, maquis, garrigues

Ce poste comprend les landes non productives, friches, terres incultes, landes non pacagées, exploitations abandonnées, cultures permanentes abandonnées (arbres fruitiers, vignes...), les chemins d'exploitation non stabilisés.

Les friches (ou superficies agricoles utilisables, mais non utilisées) sont des terres non comprises dans l'assolement depuis au moins deux campagnes agricoles. Elles correspondent à des superficies autrefois cultivées, qui ne sont plus du tout exploitées mais dont la remise en culture pourrait être réalisée avec des moyens normalement disponibles sur une exploitation.

Une lande est un terrain, enherbé ou non, recouvert de plantes ligneuses ou semi-ligneuses : bruyères, genêts, ronces, églantiers... Le terrain peut être boisé mais le couvert boisé ne doit pas dépasser 10 %. Au-delà, il s'agit de bois. Les landes non productives regroupent, par convention, les landes non pacagées et les landes occasionnellement pacagées.

Sols artificialisés

Ce poste comprend :

- volumes construits bas ;
- volumes construits hauts ;
- sols de forme aréolaire revêtus ou stabilisés ;
- sols de forme linéaire revêtus ou stabilisés ;
- sols enherbés artificialisés ;
- sols nus artificialisés.

Autres (plages, rochers, eaux intérieures...)

Il est conservé un poste « Autres », qui s'entend essentiellement comme les autres espaces naturels, hors surfaces boisées et surfaces en landes, friches, et assimilées précédemment définies.

Ce poste « Autres » comptabilise ainsi les surfaces des plages, des dunes, des sols rocheux, des zones humides (qui ne donnent pas lieu à un usage agricole), ainsi que les superficies occupées par les eaux intérieures.

Superficie totale

Il s'agit de la surface calculée par l'IGN à la demande du SSP. Les chiffres figurant actuellement dans la SAA sont issus d'une mise à jour effectuée en 1976.

Productions animales**Espèce bovine****Vaches**

Femelles ayant vêlé au moins une fois, quel que soit leur âge. Les femelles qui ont déjà été saillies ou inséminées mais qui n'ont eu que des avortements ne doivent pas être comptabilisées dans les vaches mais dans l'une des autres catégories de bovins (génisses laitières/nourrices de renouvellement). En revanche, en cas de mort-né, s'il y a eu déclenchement d'une lactation, il s'agit d'une vache.

Les vaches sont classées en laitières ou nourrices/allaitantes suivant l'utilisation du lait qu'elles produisent

Une vache est **laitière** si son lait est principalement destiné à être commercialisée ou utilisé pour la consommation familiale, soit en l'état soit sous forme de crème, beurre ou fromage. C'est une vache soumise à la traite. Elle peut être éventuellement tarie ou réformée.

Une vache est **nourrice ou allaitante** si elle est élevée pour produire des veaux. Elle est le plus souvent tétée. Elle peut être traite mais son lait n'est qu'accessoirement commercialisé ou utilisé pour la consommation familiale.

Ce poste comprend par convention les vaches de trait, de manade, de combat telles les vaches landaises.

Des vaches (dites mixtes) peuvent encore être exploitées à plusieurs fins notamment dans certaines unités non étroitement spécialisées. Leur lait est en partie commercialisé et en partie utilisé pour nourrir les veaux ; les vaches doivent être classées en vaches nourrices ou laitières en fonction de celui de ces deux rôles qu'elles tiennent en priorité. Dans les cas très litigieux, on peut considérer qu'une vache est à classer en nourrice si moins de 50 % de la production de lait est

commercialisée ou utilisée à la consommation familiale.

Les vaches de réforme sont incluses dans l'une ou l'autre de ces catégories, en fonction de leur utilisation antérieure.

Génisses laitières/nourrices de renouvellement

Il s'agit de génisses, saillies ou non, gestantes ou amouillantes, destinées à la souche c'est-à-dire au renouvellement, des vaches laitières/nourrices du cheptel.

Inclure dans ce poste, les femelles n'ayant eu que des avortements.

Génisses de boucherie

Il s'agit de femelles (autres que vaches) maigres ou en finition destinées à la boucherie.

Mâles de type laitier/viande

On range ici les mâles maigres ou en engraissement, castrés (bouvillons, bœufs) ou non (taurillons), destinés à la boucherie.

Veaux de boucherie

Veaux, mâles ou femelles, destinés à être abattus à moins de 8 mois. Cette catégorie correspond à une gamme d'animaux de moins de 8 mois, à viande blanche ou rose et comprend :

- les **veaux dits « sous la mère »** issus généralement d'une vache de « race à viande ». Ils sont nourris par le lait de leur mère ;
- les **veaux dits « de batterie »**, issus généralement de vache laitière et qui sont élevés et engraisés en batterie avec des aliments d'allaitement achetés.

Autres femelles/mâles de moins d'un an

Ce poste regroupe les effectifs bovins (mâles ou femelles) destinés au renouvellement de la souche, à la vente en maigre ou à la boucherie au-delà de huit mois.

Sont inclus :

- les **veaux de huit jours dits veaux « à remettre » ou veaux « de colostrum » ou « crevards » ou « répoupets »** ;
- les **« broutards » ou « veaux maigres » de moins d'un an**, qui restent en liberté avec leur mère pendant toute la saison de pâturage et qui ne sont donc pas exclusivement alimentés par du lait (herbe...) ;
- les **jeunes bovins commercialisés entre sept et neuf mois** comme les « veaux lourds », « veaux du Ségala », « veaux de Saint-Étienne », « veaux de Lyon ».

Espèce porcine

Porcelets

Ce sont tous les porcelets mâles ou femelles, sevrés ou non, non encore entrés en atelier d'engraissement quelle que soit leur destination. Sont inclus les porcelets mis en atelier de post sevrage.

Jeunes porcs de 20 à moins de 50 kg

Jeunes verrats de moins de 50 kg, jeunes truies de moins de 50 kg, porcs d'engraissement.

Truies de 50 kg et plus

Femelles ayant eu au moins une portée mais aussi jeunes femelles de 50 kg et plus, appelées cochettes, destinées au remplacement des truies-mères et qui n'ont encore jamais mis bas ; elles sont ou ne sont pas encore saillies.

Sont exclues de cette rubrique :

- les jeunes truies destinées à l'engraissement ;
- les truies de réforme. Elles sont incluses dans le poste « porcs à l'engrais », comme dans les enquêtes structure et le recensement agricole.

Porcs à l'engrais de 50 kg et plus

Ce sont des porcs mâles, castrés ou non ou femelles en cours d'engraissement.

Verrats de 50 kg et plus

Porcs mâles reproducteurs, non compris réforme.

Espèce caprine

Chevrettes

Jeunes femelles (saillies ou non) destinées au renouvellement du cheptel des chèvres.

Chèvres

Femelles ayant mis bas au moins une fois, y compris celles en instance de réforme ou réformées.

Autres caprins (y compris boucs)

Chevreaux de boucherie (mâles ou femelles) ; mâle reproducteur, y compris les jeunes de remplacement n'ayant pas encore sailli, y compris les boucs de réforme.

Espèce ovine

Agnelles

Agnelles, saillies ou non, élevées en vue de remplacement des brebis-mères des élevages, qu'elles soient laitières ou nourrices.

Brebis-mères (y compris réforme)

Femelles ovines ayant déjà agnelé au moins une fois même si elle est en instance de réforme ou réformée. Sont incluses les brebis nourrices, quelle que soit leur race, détenues pour produire des agneaux et dont le lait sert principalement à nourrir les agneaux.

Brebis laitières

Elles sont principalement destinées à la production de lait pour la vente ou la transformation en fromage. Elles sont traitées. Les brebis laitières tarées sont incluses.

Autres ovins

Agneaux maigres ou en finition ; agnelles destinées à la boucherie ; béliers y compris réforme et remplacement.

Équidés

Chevaux de selle, sport, loisir et course (y compris poneys)

Cette rubrique regroupe tous les chevaux qu'ils soient inscrits à un livre généalogique ou sans pedigree, propres à être utilisés comme chevaux de selle ou à le devenir : étalons, juments de selle, poulinières, poulains et pouliches de selle.

Chevaux lourds

Ce sont tous les chevaux de races lourdes, étalons, juments, chevaux, poulains, pouliches, destinés au trait ou à la boucherie.

Ânes, baudets, mules, mulets, bardots

Cette catégorie comporte tous les animaux de l'espèce asine (mâles et femelles de tous âges) et tous les produits de croisement entre ânes et chevaux (mules et mulets, bardots).

Volailles et lapins

Espèce Gallus

Poules pondeuses d'œufs à couvrir

Femelles déjà entrées en ponte, dont les œufs sont destinés à être mis à couvrir. Elles sont désignées sous le nom de « poules parentales » ou « poules reproductrices » et appartiennent à des élevages de sélection ou de reproduction (multiplication). Les poules réformées sont incluses.

Par convention, dans les petites basses-cours, toutes les poules sont considérées comme poules pondeuses d'œufs de consommation, même si parfois certains œufs sont mis à couvrir pour le renouvellement de la basse-cour.

Poules pondeuses d'œufs de consommation

Femelles déjà entrées en ponte, dont les œufs sont destinés à la consommation. Les poules réformées sont incluses. Les poules de basses-cours à vocation familiale sont à classer dans la catégorie « poules d'œufs de consommation ».

Poulettes

Jeunes femelles destinées à la ponte d'œufs, à couvrir ou de consommation, mais n'ayant pas encore pondu. Le jour de référence, elles peuvent être au stade de poussins ou de poulettes démarrées.

Les poulettes de la basse-cour familiale sont incluses.

Poulets de chair (y compris coqs et coquelets)

Tous les poulets de chair sans considération de sexe ni de stade (poussins, poulets démarrés, en cours d'engraissement), et les coqs et coquelets destinés à la reproduction, quelle que soit leur race (ponte ou chair). Les chapons et poulardes sont inclus.

Autres volailles

Pour chacune de ces rubriques, l'effectif total d'animaux présents doit être indiqué sans considération d'âge ni de sexe. Pour les dindes et dindons, pintades et oies, les effectifs indiqués sont toutefois ceux qui existaient au 1er octobre de l'année n.

Canards à gaver

Canards prêts à gaver, en gavage ou destinés au gavage.

Canards à rôtir

Canards à rôtir, y compris les reproducteurs mâles et femelles, et ceux pour l'autoconsommation.

Pour les animaux abattus, les reproducteurs toutes filières confondues (gras et à rôtir) sont classés dans les canards à rôtir.

Dindes et dindons

Dindes et dindons, sans considération de sexe ou de stade : poussins ou poussinières, volailles démarrées en cours d'engraissement, reproducteurs, et y compris ceux pour l'autoconsommation.

Les effectifs sont relevés au 1er octobre.

Oies (à rôtir, à gaver)

Les oies à rôtir, prêtes à gaver, en gavage ou destinées au gavage, y compris les reproducteurs mâles et femelles ainsi que les oies pour l'autoconsommation.

Les effectifs sont relevés au 1er octobre.

Pintades

Effectif des pintades mesuré au 1er octobre et sans considération de sexe, ni de stade, poussins, engraissement, reproduction.

Cailles d'élevage

Cailles d'élevage, vendues vivantes à des fédérations de chasse ou des organisations privées en vue du repeuplement du territoire de chasse. Prendre en compte l'effectif total de l'exploitation sans considération de sexe, ni d'âge, y compris les reproducteurs et les volailles destinés à l'autoconsommation.

Lapins**Lapines reproductrices**

Femelles de l'espèce ayant mis bas au moins une fois. Les lapines mères élevées pour le poil (angora) sont comptées dans ce poste, de même que les lapines mères élevées pour produire du lapin gibier.

www.agreste.agriculture.gouv.fr

Ministère de l'Agriculture et de la Souveraineté Alimentaire
Secrétariat général
Service de la statistique et de la prospective
3 rue Barbet de Jouy
75349 Paris

Directrice de la publication : Vincent MARCUS
Composition : SSP
Dépôt légal : À parution
ISSN : 2726-6605
© Agreste 2023

agreste.agriculture.gouv.fr

[AGRICULTURE.GOUV.FR](https://agriculture.gouv.fr)



[ALIMENTATION.GOUV.FR](https://alimentation.gouv.fr)

