



Juin 2020 - N° 2020 - 86
Porcins - 06/11

Infos rapides

En mai 2020, repli des cours du porc

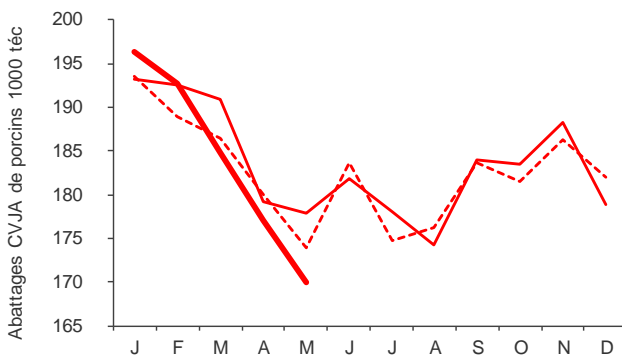
En mai 2020, les cours du porc français perdent 12 centimes d'euros par kilo sur un mois, tandis que le prix de l'aliment progresse. Malgré la réouverture progressive de la restauration hors domicile, le marché manque de fluidité. Les jours fériés et le ralentissement d'activité de plusieurs abattoirs européens provoquent des reports d'abattages.

Depuis mars, les abattages de porcs sont en repli par rapport à la moyenne sur cinq ans (- 2,2 % en mai) et s'écartent fortement des niveaux de 2019.

En avril, les importations en provenance d'Espagne continuent de chuter dans un contexte de recul de la consommation française pendant la période de confinement. En parallèle, les exportations vers la Chine restent dynamiques, palliant le ralentissement des ventes vers les Philippines.

Abattages

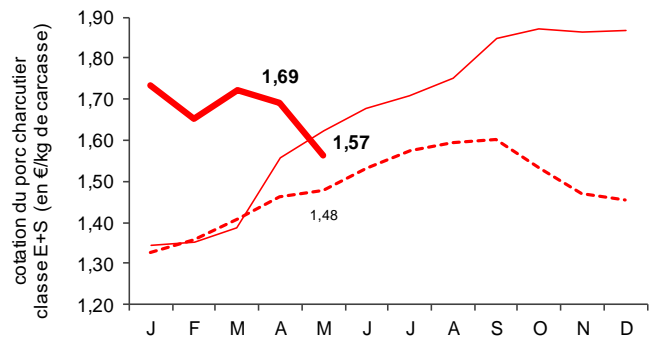
En mai 2020, les abattages de porcins sont inférieurs de 2,2 % à la moyenne quinquennale



Source : Agreste

Cotations

En mai 2020, le cours moyen du porc orienté à la baisse



Source : RNM - FranceAgriMer
(cours entrée abattoirs
Classe E+S)

— 2020
— 2019
- - - Moy. 2015-2019



Les porcins

Les faits marquants

Depuis mars 2020, les abattages de porcins en repli

En mai 2020, les abattages de porcins reculent fortement par rapport au niveau soutenu de mai 2019 (- 4,4 % en poids), se repliant de 2,2 % par rapport à la moyenne mensuelle sur cinq ans. Les jours fériés provoquent des retards d'enlèvement. La fermeture provisoire et le ralentissement d'activité de deux abattoirs (suite à la détection de clusters de Covid-19) alourdissent également ces reports. Toutefois, le marché de la viande devient plus dynamique, avec la réouverture progressive de la restauration hors domicile et la consommation saisonnière des grillades.

En avril 2020, la production porcine française est stable sur un an (- 0,1 %), mais en repli de 0,8 % par rapport à la moyenne sur cinq ans, après un premier trimestre dynamique (+ 1,9 % par rapport à cette moyenne). La part de la production exportée en animaux vivants progresse de 48 % sur un an, notamment vers l'Espagne, conduisant par conséquent à une baisse des abattages (- 1,1 % sur un an). Les animaux exportés représentent en volume 3,2 % de la production, contre 2,1 % en avril 2019,

En avril, les exportations de viande porcine se replient de 12 % sur un an (soit - 6,9 K téc), mais cette baisse fait suite à une forte hausse annuelle en avril 2019. La destination UE perd 13 % sur un an, notamment vers l'Italie (- 12 %). Concernant les ventes aux pays tiers, elles se replient de 11 % du fait de leur chute vers les Philippines (- 86 %), avec une baisse des débouchés qui s'accélère en 2020. En revanche, les exportations restent soutenues vers la Chine (+ 28 % en avril 2020 par rapport aux volumes d'avril 2019, déjà en plein essor), malgré le contexte d'échanges internationaux et de logistique fortement perturbés par l'épidémie. Par rapport à la moyenne sur cinq ans, l'activité d'export de la filière viande porcine progresse légèrement (+ 1,4 %), tirée essentiellement par les pays tiers (+ 4,6 %), et peu impactée par les ralentissements économiques induits par le confinement au sein de l'Europe (- 0,5 % vers l'UE).

En parallèle, les importations de viande porcine se replient en volume, à la fois sur un an (- 11 %, soit - 5,4 K téc) et par rapport à la moyenne sur cinq ans (- 12 %), avec un recul de 16 % des achats auprès de l'Espagne (soit - 3,8 téc).

Par conséquent en avril, l'excédent commercial des viandes porcines se réduit en volume sur un an, s'établissant à 8,7 K téc (+ 19 K téc vers les pays tiers). En valeur, le déficit s'approche de l'équilibre pour le deuxième mois consécutif, s'établissant à - 6 M€ (contre - 18 M€ en février).

En avril 2020, la stabilité de la consommation apparente de viande porcine est relative, compte tenu du niveau très bas atteint en avril 2019. Par rapport à la moyenne sur cinq ans, elle se replie à nouveau (- 5 % après - 6 % en mars), pénalisée par le quasi-arrêt de la restauration hors domicile depuis mi-mars.

Entre janvier et avril 2020, le prix de l'aliment pour porcins progresse de 2,2 %. En avril, il est supérieur de 4,1 % à la moyenne sur cinq ans.

En mai 2020, le cours moyen du porc « entrée abattoirs » chute. Il se déprécie de 12 cts d'€/kg sur un mois et de 30 cts d'€/kg depuis décembre. Il s'établit à 1,57 €/kg de carcasse, restant toutefois 6 % supérieur à la moyenne 2015-2019. Les autres références européennes se dégradent plus fortement, dans un contexte de marché saturé (stocks importants en Espagne) et un déséquilibre offre/demande. A l'export, les cours restent sous pression de la concurrence américaine. Au 18 juin 2020, le cours hebdomadaire du porc français se stabilise à 1,52 cts d'euros/kg, tandis que les références allemandes et espagnoles amorcent de légères hausses dès la première quinzaine de juin.

Les indicateurs

En mai 2020, les abattages reculent fortement sur un an

	Abattages CVJA en milliers de têtes						Abattages CVJA en téc					
	Mai			Cumul janvier à mai			Mai			Cumul janvier à mai		
	2019	2020	2020/2019 en %	2019	2020	2020/2019 en %	2019	2020	2020/2019 en %	2019	2020	2020/2019 en %
Porcs charcutiers	1 850	1 750	-5,4	9 663	9 485	-1,8	172 632	165 124	-4,3	906 735	895 695	-1,2
Coches et verrats	29	27	-3,7	149	141	-5,3	4 846	4 702	-3,0	25 216	24 079	-4,5
Porcelets	22	11	-49,2	101	68	-32,5	350	150	-57,3	1 572	1 069	-32,0
TOTAL porcins	1 901	1 788	-5,9	9 913	9 694	-2,2	177 828	169 975	-4,4	933 523	920 843	-1,4

Source: Agreste

	Poids moyen à l'abattage (kg)					
	Mai			Moyenne de janvier à mai		
	2019	2020	2020/2019 en %	2019	2020	2020/2019 en %
Porcs charcutiers	93,3	94,4	1,2	93,8	94,4	0,6

Source: Agreste

Les indicateurs

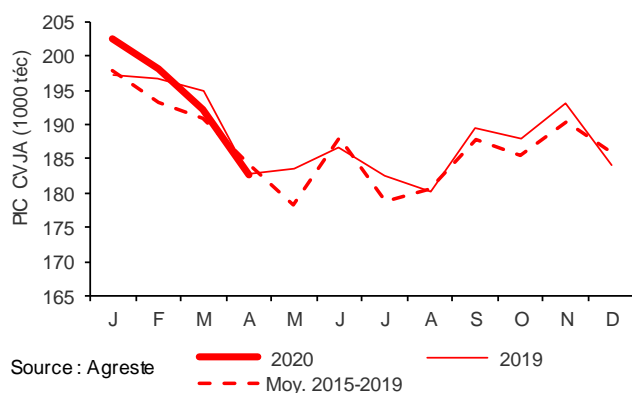
En avril 2020, la consommation de viande porcine est quasiment stable par rapport au niveau bas d'avril 2019

		Avril			Cumul de janvier à avril		
		2019	2020	2020/2019 en %	2019	2020	2020/2019 en %
Porcins en nombre de téc							
(1)	Abattages (CVJA)	179 120	177 086	-1,1	755 695	750 868	-0,6
(2)	Importations d'animaux vivants	207	159	-23,0	713	673	-5,6
(3)	Exportations d'animaux vivants	3 926	5 793	47,6	16 809	25 462	51,5
	Solde extérieur des animaux vivants	3 719	5 634		16 096	24 789	
(4)=(1) -(2)+(3)	Production indigène contrôlée d'animaux (CVJA)	182 839	182 720	-0,1	771 791	775 657	0,5
Viande porcine y c. graisse de porc en téc							
(6)	Importations de viande porcine	47 202	41 817	-11,4	188 973	177 327	-6,2
(7)	Exportations de viande porcine	57 449	50 505	-12,1	212 868	211 848	-0,5
	Solde extérieur de la viande porcine	10 247	8 689		23 895	34 520	
(9)=(1) +(6)-(7)	Consommation indigène contrôlée (CVJA)	168 874	168 397	-0,3	731 801	716 349	-2,1

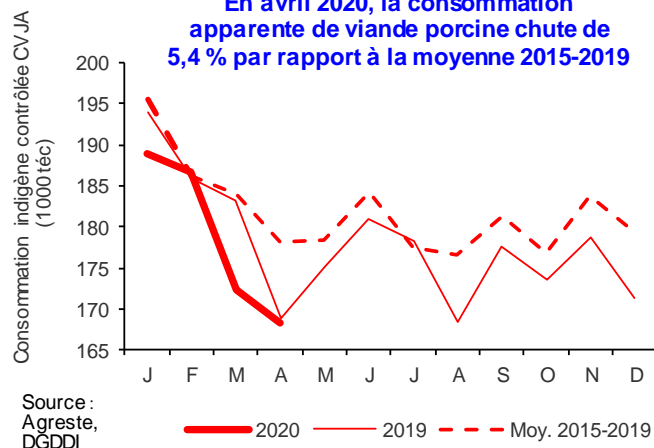
Source: Agreste, DGDDI (Douanes)

Mise en perspective

En avril 2020, la production porcine est inférieure de 0,8 % à la moyenne 2015-2019

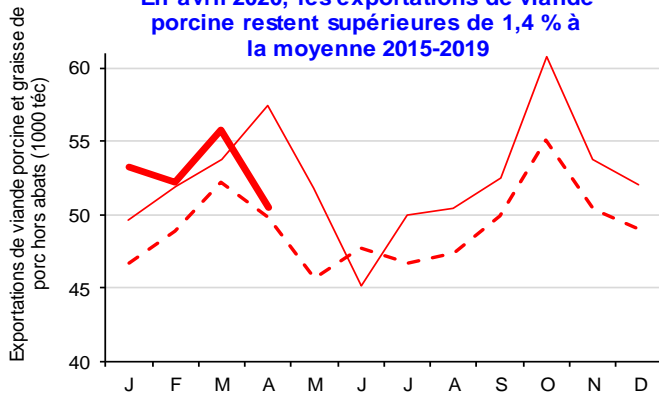


En avril 2020, la consommation apparente de viande porcine chute de 5,4 % par rapport à la moyenne 2015-2019



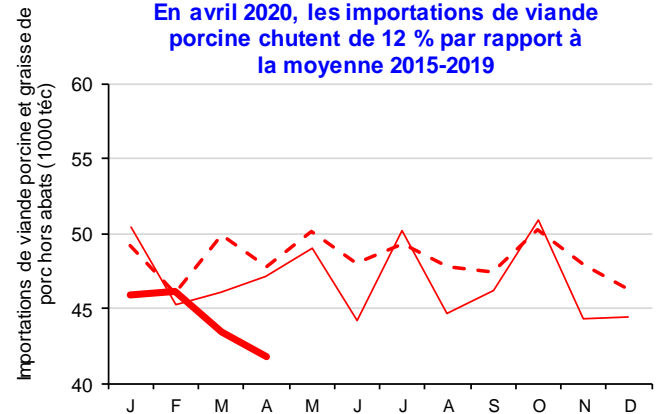
Mise en perspective

En avril 2020, les exportations de viande porcine restent supérieures de 1,4 % à la moyenne 2015-2019



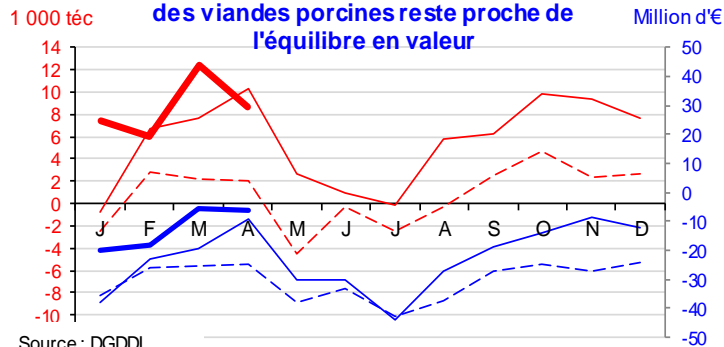
Source : DGDDI (Douanes) — 2020 — 2019 — Moy. 2015-2019

En avril 2020, les importations de viande porcine chutent de 12 % par rapport à la moyenne 2015-2019



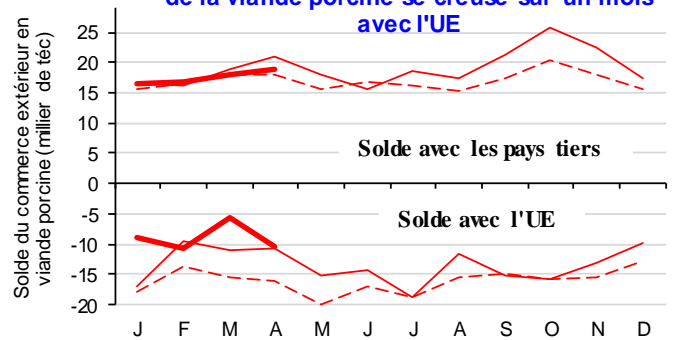
Source : DGDDI (Douanes) — 2020 — 2019 — Moy. 2015-2019

En avril 2020, le solde des échanges extérieurs des viandes porcines reste proche de l'équilibre en valeur



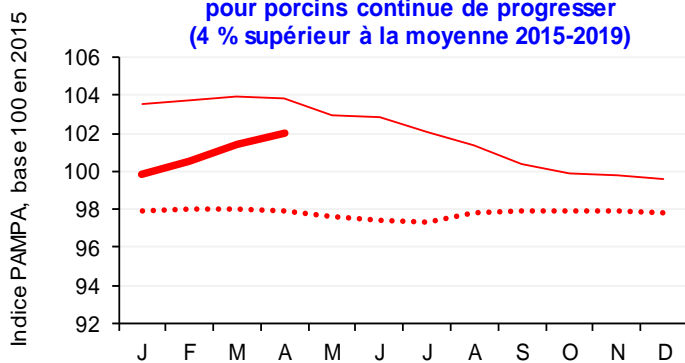
Source : DGDDI
Soldes du commerce extérieur de viande porcine et graisse de porc hors abats
— Solde 2020 en volume — 2019 — Moy. 2015-2019 — Solde 2020 en valeur — 2019 — Moy. 2015-2019

En avril 2020, le déficit commercial de la viande porcine se creuse sur un mois avec l'UE



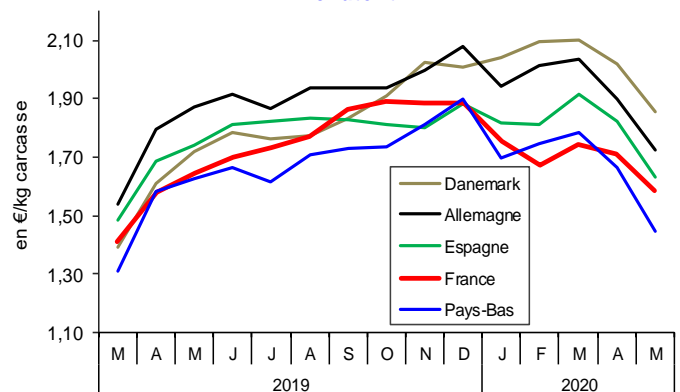
Source : DGDDI (Douanes) — 2020 — 2019 — Moy. 2015-2019

En avril 2020, le prix de l'aliment pour porcins continue de progresser (4 % supérieur à la moyenne 2015-2019)



Source : INSEE, Agreste — 2020 — 2019 — Moyenne 2015-2019

En mai 2020, les cours européens du porc chutent



Source : RNM-FranceAgriMer et Eurostat
Cotations du porc charcutier classe S entrée abattoirs

Méthodologie et définitions

Abattages contrôlés CVJA

Les abattages contrôlés bruts mesurent le nombre et le poids en tonnes des carcasses produites dans les abattoirs publics ou industriels contrôlés par les services vétérinaires. Les poids collectés sont ceux des carcasses froides sans têtes et sans pieds utilisés pour le calcul des redevances sanitaires de découpage. S'agissant des porcs, les poids publiés dans la présente publication sont ramenés à un poids avec têtes et pied, conformément à la classification communautaire de carcasses de porcs et se déduisent des précédents par l'application d'un coefficient correcteur de 1,11.

Les résultats des abattages mensuels bruts sont corrigés en appliquant des coefficients de variation journalière d'abattage (CVJA) afin de tenir compte du niveau d'activité des abattoirs qui diffère selon les jours de la semaine et la présence ou non de jours fériés dans le mois, le mois précédent ou le mois suivant.

Tonne équivalent carcasse (téc)

Il s'agit d'une unité employée pour pouvoir agréger des données en poids concernant des animaux vivants et des viandes sous toutes leurs présentations : carcasses, morceaux désossés ou non, viandes séchées, etc. On applique au poids brut un coefficient propre à chaque type de produit.

Production indigène contrôlée (PIC)

La production française CVJA correspond aux abattages contrôlés CVJA auxquels on ajoute le solde du commerce extérieur (exportation – importation) des animaux vivants (hors reproducteurs).

Consommation indigène contrôlée (CIC)

Les quantités de viande consommée en France (exprimées en téc) pour un mois donné correspondent aux abattages contrôlés auxquels sont ajoutées les importations de viande et retranchées les exportations de viande.

$CIC\ CVJA = Abattages\ contrôlés\ CVJA + (Importations - Exportations)\ de\ viandes.$

Cotation porc charcutier E+S, entrée abattoirs

Depuis le 01/01/2014, la réglementation européenne définissant la classe des porcs charcutiers a été modifiée. Jusqu'en décembre 2013, la classe E correspondait aux porcs charcutiers dont la teneur en viande maigre (TMP) était supérieure ou égale à 55%. Depuis janvier 2014, la réglementation restreint la classe E aux animaux dont la TMP va de 55% à moins de 60%, les porcs charcutiers de $TMP \geq 60\%$ étant dorénavant classés en S. Le périmètre observé, porcs charcutiers de $TMP \geq 55\%$, correspond selon la nouvelle réglementation aux porcs des classes E et S réunies.

Indice Ipampa

L'indice des prix d'achat des moyens de production agricole (Ipampa) permet de suivre l'évolution des prix des biens et services utilisés par les exploitants dans leur activité agricole. Son calcul est réalisé conjointement par le SSP et l'Insee. Il est alimenté par l'enquête sur l'observation des prix des consommations intermédiaires nécessaires aux exploitations agricoles (EPCIA), réalisée par le SSP auprès des organismes vendeurs. L'indice actuel est en base 100 en 2015.

Kantar Wordpanel

Les achats de consommation observés par Kantar Worldpanel pour FranceAgriMer reposent sur les relevés d'un panel de consommateurs et concernent uniquement les achats effectués pour leur consommation à domicile. La consommation hors foyer n'est pas couverte. Les résultats sont extrapolés à l'ensemble de la population. Tous les achats de consommation réalisés par les ménages sont comptabilisés.

Pour en savoir plus

Toutes les séries conjoncturelles publiées pour le thème de cette Infos Rapides sont présentes dans l'espace « Données en ligne » du site Internet de la statistique agricole :

www.agreste.agriculture.gouv.fr



Agreste : la statistique agricole

Ministère de l'Agriculture et de l'Alimentation
Secrétariat Général
SERVICE DE LA STATISTIQUE ET DE LA PROSPECTIVE
3 rue Barbet de Jouy - 75349 Paris 07 SP
Site Internet : www.agreste.agriculture.gouv.fr

Directrice de la publication : Corinne Prost
Rédacteur : Christelle Ugliera
Composition : SSP
Dépôt légal : à parution

© Agreste 2020

Cette publication est disponible à parution sur le site Internet de la statistique agricole
<http://www.agreste.agriculture.gouv.fr> (dans la rubrique Conjoncture)