



Février 2021 - N°2021 - 22
Porcins - 02/11

Infos rapides

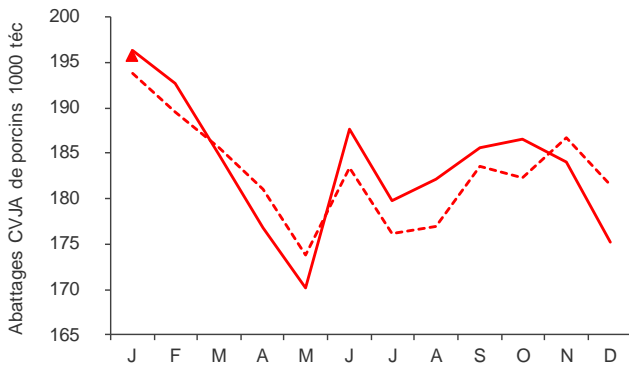
En janvier 2021, l'activité d'abattage de porcs retrouve un niveau habituel en volume

L'année 2021 commence par une reprise de l'activité d'abattage de porcs portée par les opérations traditionnelles de promotion en janvier. Les cours sont stables et assez proches du niveau saisonnier habituel.

En décembre 2020, le prix de l'aliment pour porcins continue d'augmenter. Les exportations de viande porcine progressent fortement, tirées par la demande asiatique tandis que les importations reculent en provenance d'Espagne. L'année 2020 se termine par un recul de la consommation française de viande porcine.

Abattages

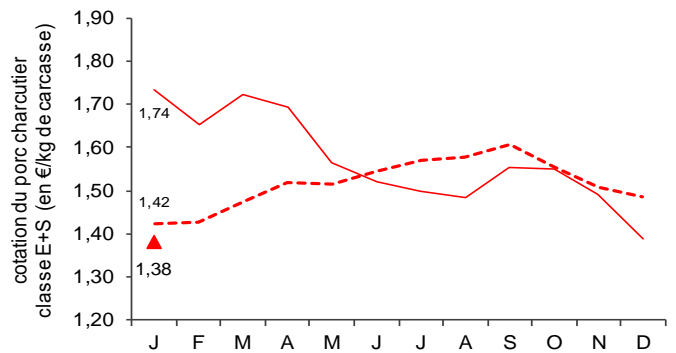
En janvier 2021, les abattages de porcs sont supérieurs aux niveaux moyens



Source : Agreste

Cotations

En janvier 2021, les cours du porc sont proches de la moyenne 2016-2020



Source : RNM - FranceAgriMer (cours entrée abattoirs Classe E+S)

2021
2020
Moy. 2016-2020

Les porcins

Les faits marquants

L'année 2020 se termine par des exportations de viande porcine dynamiques mais par une consommation en retrait

En janvier 2021, les abattages de porcins sont en hausse par rapport à la moyenne sur cinq ans (+ 1,1 % en poids), après un ralentissement très marqué fin 2020. En Europe, l'offre est élevée, notamment en lien avec les reports d'abattage de l'Allemagne.

En décembre 2020, les exportations de viande et graisse porcine sont en hausse sur un an (+ 8,1 %, soit + 4,2 K téc). Elles bondissent de 85 % sur un an vers la Chine, s'établissant à 16,3 K téc, et progressent vers l'ensemble des partenaires asiatiques ainsi que vers le Royaume-Uni (+ 54 %). En revanche, le recul continue vers le marché communautaire (- 22,8 %, soit - 7,8 K téc), de façon marquée vers l'Italie (- 35 %, soit - 3,7 K téc).

En parallèle, les importations de viande porcine se replient sur un an (- 2,5 % sur un an, soit - 1,1 K téc), en lien avec la baisse des achats à l'Espagne (- 7 %).

Par conséquent en décembre 2020, l'excédent commercial des viandes porcines s'élève à 12,6 K téc.

En décembre 2020, la consommation apparente de viande porcine recule de façon marquée (- 5,1 % sur un

an). Sur l'année 2020, elle baisse de 1,0 %, après un recul de 3,0 % entre 2018 et 2019.

En décembre 2020, le prix de l'aliment pour porcins atteint son plus haut niveau de l'année. Il est supérieur de 7,0 % à la moyenne 2015-2019.

En janvier 2021, les cours du porc se stabilisent à 1,38 €/kg en moyenne, soit 20,5 % de moins qu'en janvier 2020, marqué par un niveau exceptionnellement élevé. En Europe, bien que la production porcine soit élevée et que les produits allemands privés de leurs débouchés vers l'Asie soient vendus à des prix très compétitifs, la forte demande asiatique parvient à contenir les cours, dans un contexte de prix toujours élevés en Chine. En France, avec la fermeture de la restauration hors domicile, les promotions de janvier sur la viande de porc en magasins profitent d'une plus large portée que de coutume. Au 18 février 2021, le cours hebdomadaire du porc français est stable depuis dix semaines, à 1,38 cts d'euros/kg. Sur l'année 2020, les cours moyens du porc se situent entre les références moyennes 2015-2019 (soit 5,9 %) et les références de 2019 (- 5 %). Ils s'établissent à 1,57 €/kg, contre 1,65 €/kg en 2019 et 1,48 €/kg pour la moyenne 2015-2019.

Les indicateurs

En janvier 2021, léger recul des abattages sur un an

	Abattages CVJA en milliers de têtes						Abattages CVJA en téc					
	Janvier			Cumul janvier à janvier			Janvier			Cumul janvier à janvier		
	2020	2021	2021/2020 en %	2020	2021	2021/2020 en %	2020	2021	2021/2020 en %	2020	2021	2021/2020 en %
Porcs charcutiers	2 006	1 991	-0,8	2 006	1 991	-0,8	191 050	190 200	-0,4	191 050	190 200	-0,4
Coches et verrats	30	32	5,9	30	32	5,9	5 100	5 375	5,4	5 100	5 375	5,4
Porcelets	15	17	10,5	15	17	10,5	232	253	9,0	232	253	9,0
TOTAL porcins	2 051	2 040	-0,6	2 051	2 040	-0,6	196 382	195 829	-0,3	196 382	195 829	-0,3

Source: Agreste

	Poids moyen à l'abattage (kg)					
	Janvier			Moyenne de janvier à janvier		
	2020	2021	2021/2020 en %	2020	2021	2021/2020 en %
Porcs charcutiers	95,3	95,5	0,3	95,3	95,5	0,3

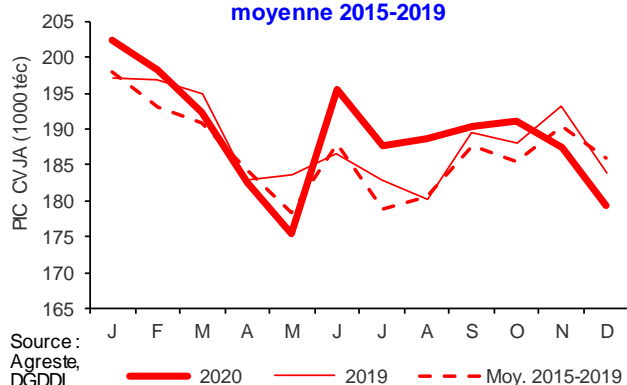
Source: Agreste

	Décembre			Cumul de janvier à décembre		
	2019	2020	2020/2019 en %	2019	2020	2020/2019 en %
Porcins en nombre de téc						
(1) Abattages (CVJA)	178 697	175 261	-1,9	2 201 945	2 201 858	0,0
(2) <i>Importations d'animaux vivants</i>	288	253	-12,0	2 322	2 053	-11,6
(3) <i>Exportations d'animaux vivants</i>	5 598	4 411	-21,2	60 259	71 493	18,6
<i>Solde extérieur des animaux vivants</i>	5 310	4 158		57 937	69 441	
(4)=(1)-(2)+(3) Production indigène contrôlée d'animaux (CVJA)	184 007	179 419	-2,5	2 259 882	2 271 299	0,5
Viande porcine y c. graisse de porc en téc						
(6) <i>Importations de viande porcine</i>	44 878	43 734	-2,5	564 887	543 436	-3,8
(7) <i>Exportations de viande porcine</i>	52 078	56 301	8,1	629 363	628 643	-0,1
<i>Solde extérieur de la viande porcine</i>	7 200	12 567		64 476	85 207	
(9)=(1)+(6)-(7) Consommation indigène contrôlée (CVJA)	171 498	162 694	-5,1	2 137 471	2 116 651	-1,0

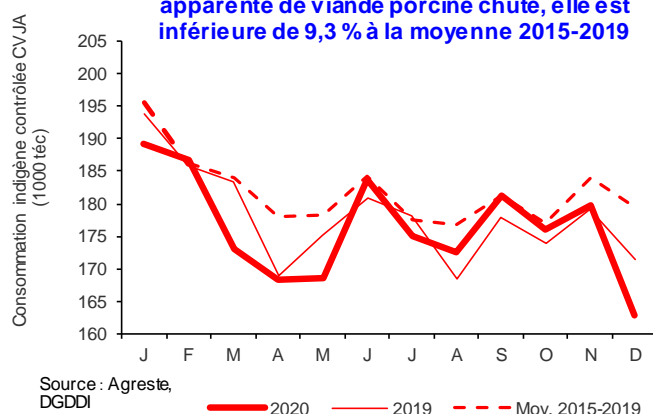
Source: Agreste, DGDDI (Douanes)

Mise en perspective

En décembre 2020, la production porcine fléchit, elle est inférieure de 3,6 % à la moyenne 2015-2019

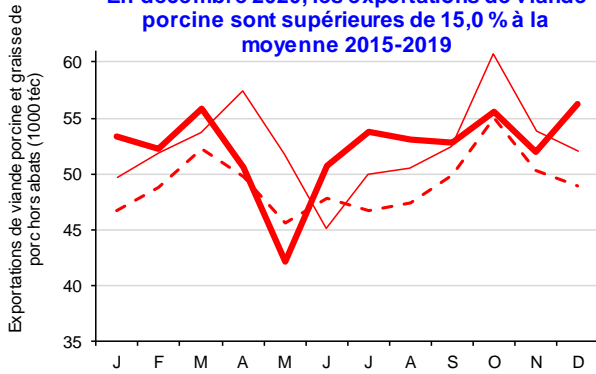


En décembre 2020, la consommation apparente de viande porcine chute, elle est inférieure de 9,3 % à la moyenne 2015-2019



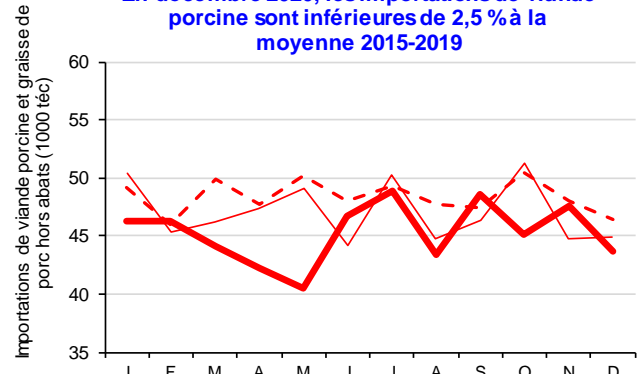
Mise en perspective

En décembre 2020, les exportations de viande porcine sont supérieures de 15,0 % à la moyenne 2015-2019



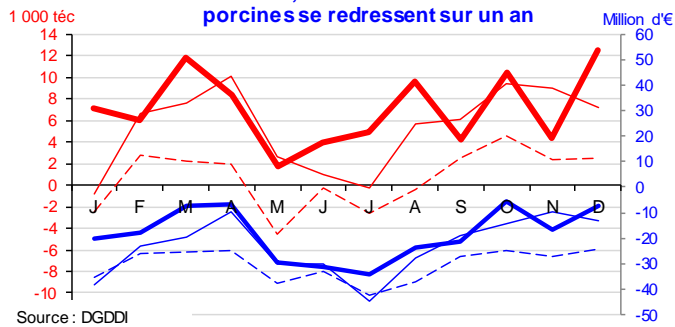
Source : DGDDI (Douanes) — 2020 — 2019 — Moy. 2015-2019

En décembre 2020, les importations de viande porcine sont inférieures de 2,5 % à la moyenne 2015-2019



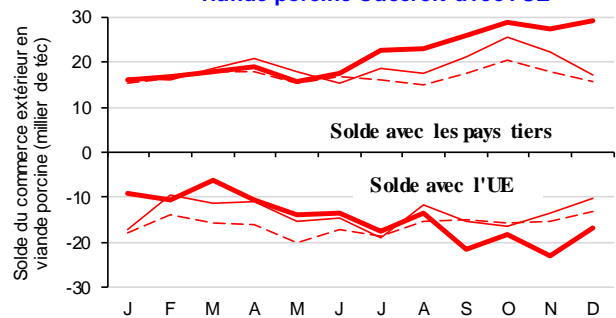
Source : DGDDI (Douanes) — 2020 — 2019 — Moy. 2015-2019

En décembre 2020, les soldes extérieurs des viandes porcines se redressent sur un an



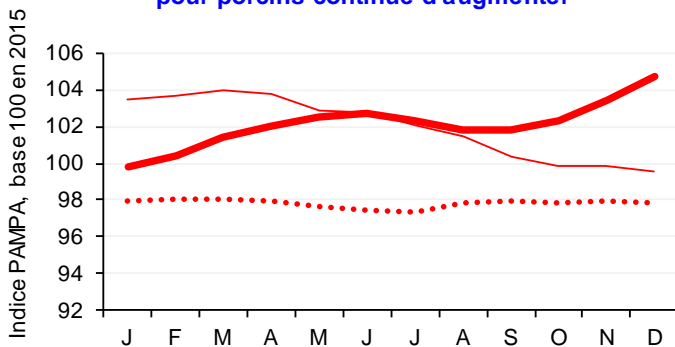
Source : DGDDI
Soldes du commerce extérieur de viande porcine et graisse de porc hors abats — Solde 2020 en volume — 2019 — Moy. 2015-2019 — Solde 2020 en valeur — 2019 — Moy. 2015-2019

En décembre 2020, le solde commercial de la viande porcine s'accroît avec l'UE



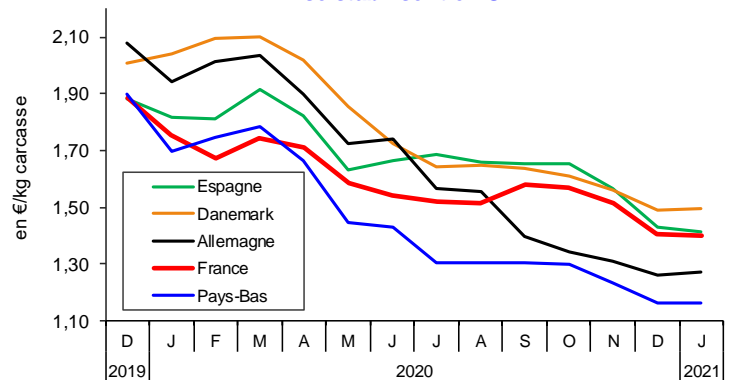
Source : DGDDI (Douanes) — 2020 — 2019 — Moy. 2015-2019

En décembre 2020, le prix de l'aliment pour porcs continue d'augmenter



Source : INSEE, Agreste — 2020 — 2019 — Moyenne 2015-2019

En janvier 2021, les cours du porc se stabilisent en UE



Source : RNM-FranceAgriMer et Eurostat
Cotations du porc charcutier classe S entrée abattoirs

Méthodologie et définitions

Abattages contrôlés CVJA

Les abattages contrôlés bruts mesurent le nombre et le poids en tonnes des carcasses produites dans les abattoirs publics ou industriels contrôlés par les services vétérinaires. Les poids collectés sont ceux des carcasses froides sans têtes et sans pieds utilisés pour le calcul des redevances sanitaires de découpage. S'agissant des porcs, les poids publiés dans la présente publication sont ramenés à un poids avec têtes et pied, conformément à la classification communautaire de carcasses de porcs et se déduisent des précédents par l'application d'un coefficient correcteur de 1,11.

Les résultats des abattages mensuels bruts sont corrigés en appliquant des coefficients de variation journalière d'abattage (CVJA) afin de tenir compte du niveau d'activité des abattoirs qui diffère selon les jours de la semaine et la présence ou non de jours fériés dans le mois, le mois précédent ou le mois suivant.

Tonne équivalent carcasse (téc)

Il s'agit d'une unité employée pour pouvoir agréger des données en poids concernant des animaux vivants et des viandes sous toutes leurs présentations : carcasses, morceaux désossés ou non, viandes séchées, etc. On applique au poids brut un coefficient propre à chaque type de produit.

Production indigène contrôlée (PIC)

La production française CVJA correspond aux abattages contrôlés CVJA auxquels on ajoute le solde du commerce extérieur (exportation – importation) des animaux vivants (hors reproducteurs).

Consommation indigène contrôlée (CIC)

Les quantités de viande consommée en France (exprimées en téc) pour un mois donné correspondent aux abattages contrôlés auxquels sont ajoutées les importations de viande et retranchées les exportations de viande.

CIC CVJA = Abattages contrôlés CVJA + (Importations – Exportations) de viandes.

Cotation porc charcutier E+S, entrée abattoirs

Depuis le 01/01/2014, la réglementation européenne définissant la classe des porcs charcutiers a été modifiée. Jusqu'en décembre 2013, la classe E correspondait aux porcs charcutiers dont la teneur en viande maigre (TMP) était supérieure ou égale à 55%. Depuis janvier 2014, la réglementation restreint la classe E aux animaux dont la TMP va de 55% à moins de 60%, les porcs charcutiers de TMP $\geq 60\%$ étant dorénavant classés en S. Le périmètre observé, porcs charcutiers de TMP $\geq 55\%$, correspond selon la nouvelle réglementation aux porcs des classes E et S réunies.

Indice Ipampa

L'indice des prix d'achat des moyens de production agricole (Ipampa) permet de suivre l'évolution des prix des biens et services utilisés par les exploitants dans leur activité agricole. Son calcul est réalisé conjointement par le SSP et l'Insee. Il est alimenté par l'enquête sur l'observation des prix des consommations intermédiaires nécessaires aux exploitations agricoles (EPCIA), réalisée par le SSP auprès des organismes vendeurs. L'indice actuel est en base 100 en 2015.

Kantar Wordpanel

Les achats de consommation observés par Kantar Worldpanel pour FranceAgriMer reposent sur les relevés d'un panel de consommateurs et concernent uniquement les achats effectués pour leur consommation à domicile. La consommation hors foyer n'est pas couverte. Les résultats sont extrapolés à l'ensemble de la population. Tous les achats de consommation réalisés par les ménages sont comptabilisés.

Pour en savoir plus

Toutes les séries conjoncturelles publiées pour le thème de cette Infos Rapides sont présentes dans l'espace « Données en ligne » du site Internet de la statistique agricole :

www.agreste.agriculture.gouv.fr



Agreste : la statistique agricole

Ministère de l'Agriculture et de l'Alimentation
Secrétariat Général
SERVICE DE LA STATISTIQUE ET DE LA PROSPECTIVE
3 rue Barbet de Jouy - 75349 Paris 07 SP
Site Internet : www.agreste.agriculture.gouv.fr

Directrice de la publication : Corinne Prost
Rédacteur : Christelle Uglieria
Composition : SSP
Dépôt légal : à parution

© Agreste 2021

Cette publication est disponible à parution sur le site Internet de la statistique agricole
<http://www.agreste.agriculture.gouv.fr> (dans la rubrique Conjoncture)