



Mai 2021 - N°2021 - 64
Porcins - 05/11

Infos rapides

En avril 2021, les cours du porc continuent de progresser, dépassant les niveaux moyens sur cinq ans

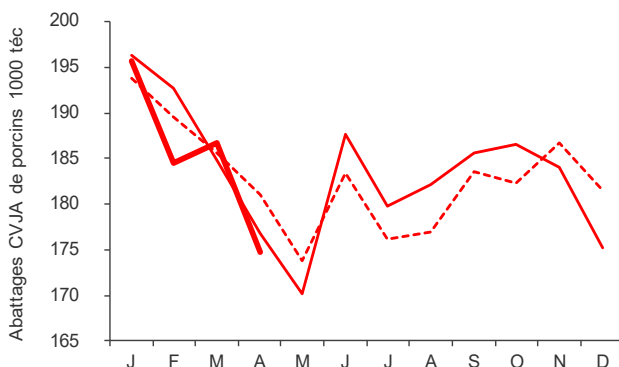
En avril 2021, les cours du porc français poursuivent leur ascension, dans un contexte de pénurie porcine mondiale. En parallèle, le coût de l'alimentation animale est sur une tendance haussière.

En avril 2021, les abattages en poids baissent davantage que de coutume à cette période de l'année, en lien avec l'abaissement du poids moyen des carcasses.

En mars 2021, les échanges du commerce extérieur des viandes porcines bondissent, tant sur un mois que sur un an. Les importations européennes progressent à nouveau. Malgré la forte hausse des exportations vers la Chine, l'excédent commercial se réduit.

Abattages

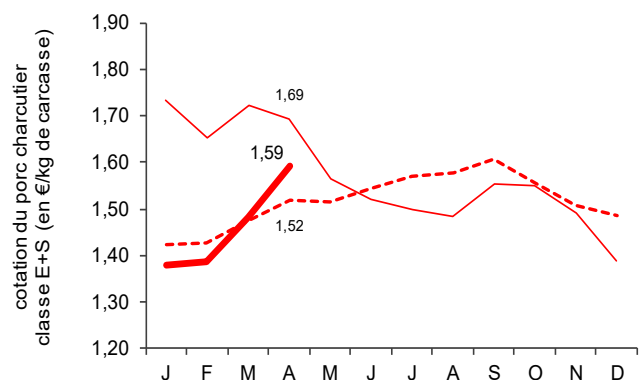
En avril 2021, les abattages de porcs en poids sont à des niveaux inférieurs à la moyenne 2016-2020



Source : Agreste

Cotations

En avril 2021, les cours du porc sont supérieurs aux cours moyens 2016-2020 et inférieurs à 2020



Source : RNM - FranceAgriMer (cours entrée abattoirs Classe E+S)

— 2021
 — 2020
 - - - Moy. 2016-2020

Les porcins

Les faits marquants

En mars 2021, les importations de viande porcine européenne se redressent à nouveau

En avril 2021, les abattages de porcins en poids se replient et subissent un creux saisonnier plus marqué que de coutume. Avec un poids moyen de carcasse en baisse par rapport à celui d'avril 2020, les abattages sont inférieurs en volume (- 1,1 % sur un an) tandis que les effectifs abattus sont supérieurs (+ 1,0 %).

En mars 2021, les exportations de viande et graisse porcine bondissent par rapport à février 2021. Elles sont soutenues comparées à la moyenne sur cinq ans (+ 14,6 %) et dépassent de 9,2 % le niveau de mars 2020 (soit + 5,2 K téc). L'essor des exportations vers les pays tiers se poursuit (+ 50,5 % sur un an, soit + 9,5 K téc), tiré par la Chine (+ 111 %, hors abats). En revanche, les ventes continuent de se contracter vers l'UE (- 11,6 %, soit - 4,3 K téc). La hausse des ventes à l'Allemagne et l'Espagne compense en partie le repli des autres partenaires européens, notamment de l'Italie.

En parallèle, les importations de viande et graisse porcine se redressent sur un mois. Elles sont soutenues comparées à la moyenne sur cinq ans (+ 8,5 %) et dépassent de 17,5 % le niveau de mars 2020 (soit + 7,8 K téc). Les achats sont en forte hausse en provenance d'Allemagne, d'Espagne et du Royaume-Uni (respectivement + 3,2 K téc, + 1,9 K téc et + 1,6 K téc).

Par conséquent en mars 2021, l'excédent du commerce extérieur des viandes et graisses porcines (hors abats) se réduit sur un an, s'établissant à + 9,1 K téc (contre + 11,7 K téc en mars 2020). En valeur, il est déficitaire, s'établissant à - 4,6 M€ (contre - 7,3 M€ en mars 2020).

En mars 2021, le prix de l'aliment pour porcins continue de progresser. Il est supérieur de 9,1 % au prix de mars 2020 et de 12,6 % à celui de la moyenne 2016-2020.

Depuis février 2021, les cours du porc se redressent, gagnant 10 cts d'€/kg carcasse en mars puis 11 cts d'€/kg en avril (soit + 15,0 % sur deux mois). En avril 2021, ils s'établissent à 1,59 €/kg, soit + 4,8 % par rapport à la moyenne sur cinq ans (et - 5,9 % par rapport à avril 2020). En Europe, les cours se stabilisent ou progressent moins vite qu'en France, sauf en Espagne, leader des exportations vers l'Asie. En Chine, la situation sanitaire se détériore. Par ailleurs, le repli des cours du porc en Chine concomitant à la hausse du coût des matières premières engendre des réductions de cheptels, aggravant la pénurie porcine chinoise, selon l'IFIP.

Au 20 mai 2021, les cours du porc français s'établissent à 1,71 €/kg (+ 11 cts d'€/kg sur quatre semaines).

Les indicateurs

En avril 2021, repli des abattages de porcs en volume sur un an, en lien avec la baisse du poids moyen des carcasses

	Abattages CVJA en milliers de têtes						Abattages CVJA en téc					
	Avril			Cumul janvier à avril			Avril			Cumul janvier à avril		
	2020	2021	2021/2020 en %	2020	2021	2021/2020 en %	2020	2021	2021/2020 en %	2020	2021	2021/2020 en %
Porcs charcutiers	1 825	1 809	-0,9	7 731	7 611	-1,6	171 755	169 615	-1,2	730 264	720 123	-1,4
Coches et verrats	28	27	-2,8	114	118	3,8	4 824	4 700	-2,6	19 369	19 876	2,6
Porcelets	11	46	324,2	57	105	83,6	155	480	210,9	883	1 534	73,7
TOTAL porcins	1 864	1 882	1,0	7 902	7 834	-0,9	176 734	174 795	-1,1	750 516	741 533	-1,2

Source: Agreste

	Poids moyen à l'abattage (kg)					
	Avril			Moyenne de janvier à avril		
	2020	2021	2021/2020 en %	2020	2021	2021/2020 en %
Porcs charcutiers	94,1	93,8	-0,4	94,4	94,6	0,2

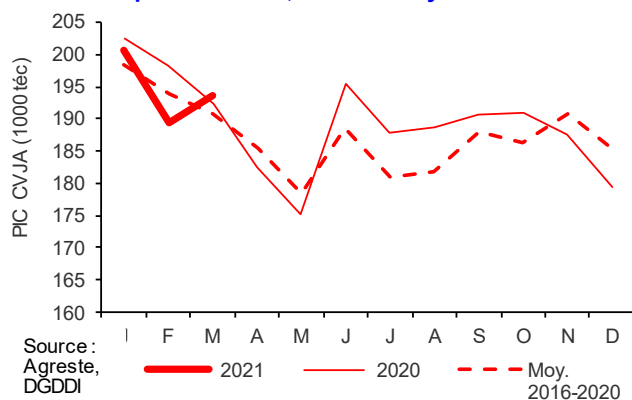
Source: Agreste

	Mars			Cumul de janvier à mars		
	2020	2021	2021/2020 en %	2020	2021	2021/2020 en %
Porcins en nombre de téc						
(1) Abattages (CVJA)	184 749	186 636	1,0	573 782	566 738	-1,2
(2) Importations d'animaux vivants	147	222	51,3	530	528	-0,4
(3) Exportations d'animaux vivants	7 746	7 110	-8,2	19 856	17 324	-12,7
<i>Solde extérieur des animaux vivants</i>	7 600	6 888		19 326	16 796	
(4)=(1)-(2)+(3) Production indigène contrôlée d'animaux (CVJA)	192 348	193 524	0,6	593 108	583 534	-1,6
Viande porcine et graisse de porc (hors abats) en téc						
(6) Importations de viande porcine	44 172	51 922	17,5	136 904	136 288	-0,5
(7) Exportations de viande porcine	55 901	61 063	9,2	161 556	165 635	2,5
<i>Solde extérieur de la viande porcine</i>	11 730	9 140		24 652	29 347	
(9)=(1)+(6)-(7) Consommation indigène contrôlée (CVJA)	173 019	177 497	2,6	549 131	537 392	-2,1

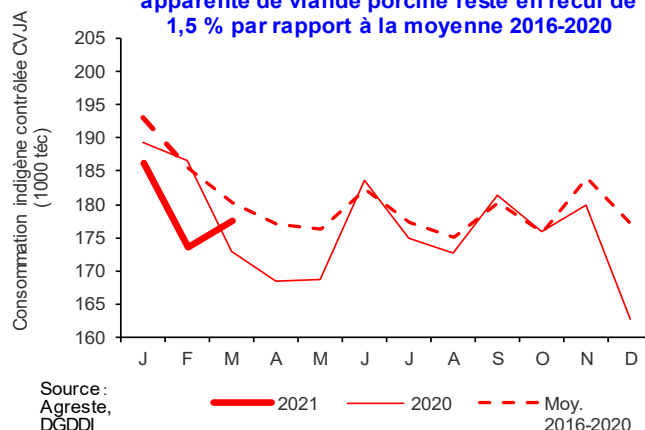
Source: Agreste, DGDDI (Douanes)

Mise en perspective

En mars 2021, la production porcine est supérieure de 1,5 % à la moyenne 2016-2020

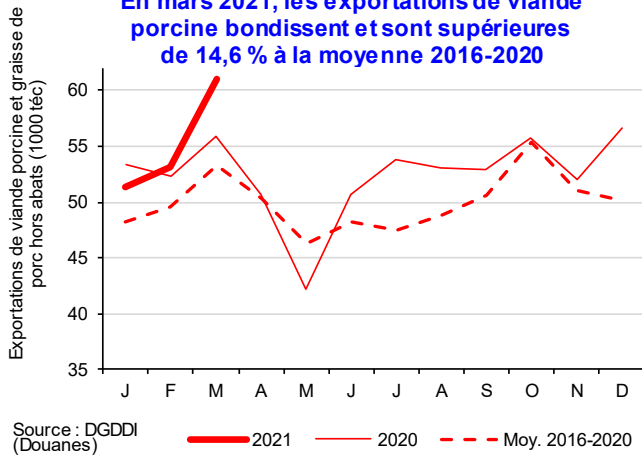


En mars 2021, la consommation apparente de viande porcine reste en recul de 1,5 % par rapport à la moyenne 2016-2020

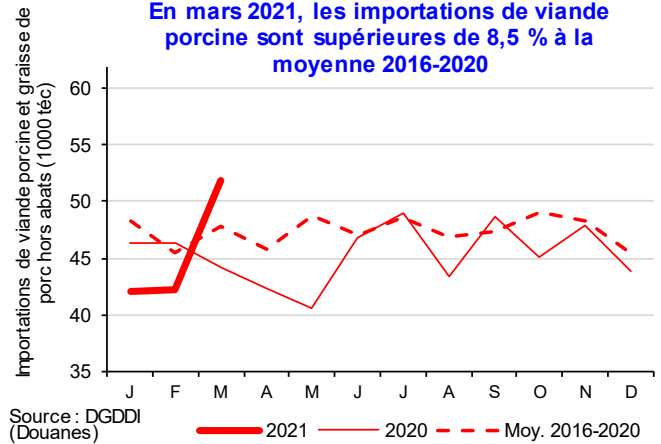


Mise en perspective

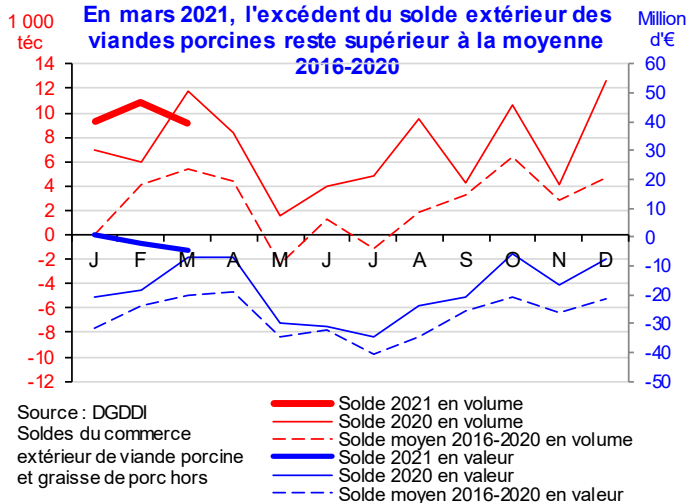
En mars 2021, les exportations de viande porcine bondissent et sont supérieures de 14,6 % à la moyenne 2016-2020



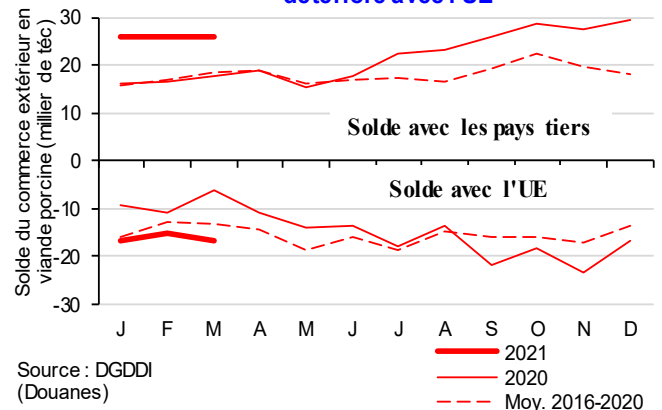
En mars 2021, les importations de viande porcine sont supérieures de 8,5 % à la moyenne 2016-2020



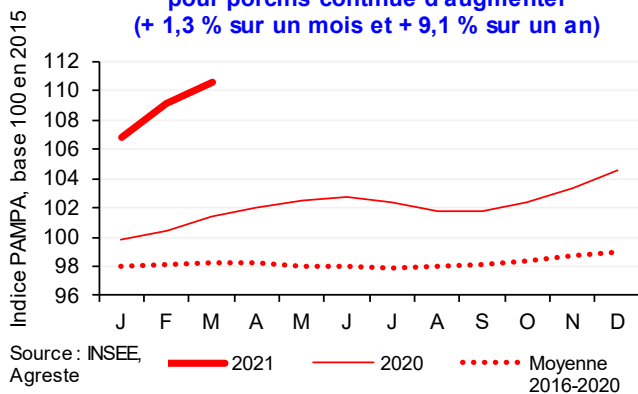
En mars 2021, l'excédent du solde extérieur des viandes porcines reste supérieur à la moyenne 2016-2020



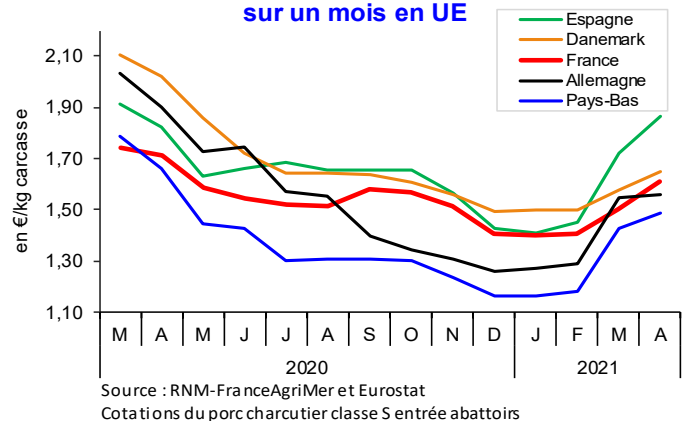
En mars 2021, le solde commercial de la viande porcine s'accroît avec les pays tiers et se détériore avec l'UE



En mars 2021, le prix de l'aliment pour porcins continue d'augmenter (+ 1,3 % sur un mois et + 9,1 % sur un an)



En avril 2021, hausse des cours du porc sur un mois en UE



Méthodologie et définitions

Abattages contrôlés CVJA

Les abattages contrôlés bruts mesurent le nombre et le poids en tonnes des carcasses produites dans les abattoirs publics ou industriels contrôlés par les services vétérinaires. Les poids collectés sont ceux des carcasses froides sans têtes et sans pieds utilisés pour le calcul des redevances sanitaires de découpage. S'agissant des porcs, les poids publiés dans la présente publication sont ramenés à un poids avec têtes et pied, conformément à la classification communautaire de carcasses de porcs et se déduisent des précédents par l'application d'un coefficient correcteur de 1,11.

Les résultats des abattages mensuels bruts sont corrigés en appliquant des coefficients de variation journalière d'abattage (CVJA) afin de tenir compte du niveau d'activité des abattoirs qui diffère selon les jours de la semaine et la présence ou non de jours fériés dans le mois, le mois précédent ou le mois suivant.

Tonne équivalent carcasse (téc)

Il s'agit d'une unité employée pour pouvoir agréger des données en poids concernant des animaux vivants et des viandes sous toutes leurs présentations : carcasses, morceaux désossés ou non, viandes séchées, etc. On applique au poids brut un coefficient propre à chaque type de produit.

Production indigène contrôlée (PIC)

La production française CVJA correspond aux abattages contrôlés CVJA auxquels on ajoute le solde du commerce extérieur (exportation – importation) des animaux vivants (hors reproducteurs).

Consommation indigène contrôlée (CIC)

Les quantités de viande consommée en France hors abats (exprimées en téc) pour un mois donné correspondent aux abattages contrôlés auxquels sont ajoutées les importations de viande et retranchées les exportations de viande.

$CIC\ CVJA = Abattages\ contrôlés\ CVJA + (Importations - Exportations)\ de\ viandes.$

Cotation porc charcutier E+S, entrée abattoirs

Depuis le 01/01/2014, la réglementation européenne définissant la classe des porcs charcutiers a été modifiée. Jusqu'en décembre 2013, la classe E correspondait aux porcs charcutiers dont la teneur en viande maigre (TMP) était supérieure ou égale à 55%. Depuis janvier 2014, la réglementation restreint la classe E aux animaux dont la TMP va de 55% à moins de 60%, les porcs charcutiers de TMP $\geq 60\%$ étant dorénavant classés en S. Le périmètre observé, porcs charcutiers de TMP $\geq 55\%$, correspond selon la nouvelle réglementation aux porcs des classes E et S réunies.

Indice Ipampa

L'indice des prix d'achat des moyens de production agricole (Ipampa) permet de suivre l'évolution des prix des biens et services utilisés par les exploitants dans leur activité agricole. Son calcul est réalisé conjointement par le SSP et l'Insee. Il est alimenté par l'enquête sur l'observation des prix des consommations intermédiaires nécessaires aux exploitations agricoles (EPCIA), réalisée par le SSP auprès des organismes vendeurs. L'indice actuel est en base 100 en 2015.

Kantar Wordpanel

Les achats de consommation observés par Kantar Worldpanel pour FranceAgriMer reposent sur les relevés d'un panel de consommateurs et concernent uniquement les achats effectués pour leur consommation à domicile. La consommation hors foyer n'est pas couverte. Les résultats sont extrapolés à l'ensemble de la population. Tous les achats de consommation réalisés par les ménages sont comptabilisés.

Pour en savoir plus

Toutes les séries conjoncturelles publiées pour le thème de cette Infos Rapides sont présentes dans l'espace « Données en ligne » du site Internet de la statistique agricole :

www.agreste.agriculture.gouv.fr



Agreste : la statistique agricole

Ministère de l'Agriculture et de l'Alimentation
Secrétariat Général
SERVICE DE LA STATISTIQUE ET DE LA PROSPECTIVE
3 rue Barbet de Jouy - 75349 Paris 07 SP
Site Internet : www.agreste.agriculture.gouv.fr

Directrice de la publication : Corinne Prost
Rédacteur : Christelle Ugliera
Composition : SSP
Dépôt légal : à parution

© Agreste 2021

Cette publication est disponible à parution sur le site Internet de la statistique agricole
<http://www.agreste.agriculture.gouv.fr> (dans la rubrique Conjoncture)