



Octobre 2022 - n° 2022 - 123
 Aviculture - 09/11

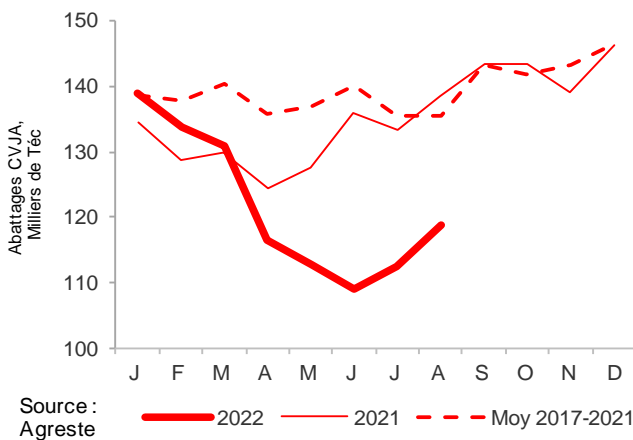
Infos rapides

Des abattages de volailles toujours en repli en août

En août 2022, les abattages de volailles restent en retrait de près de 11 % en têtes par rapport à août 2021. Bien qu'encore en baisse sur un an, les abattages de poulets et de canards gras amorcent une reprise depuis cet été.

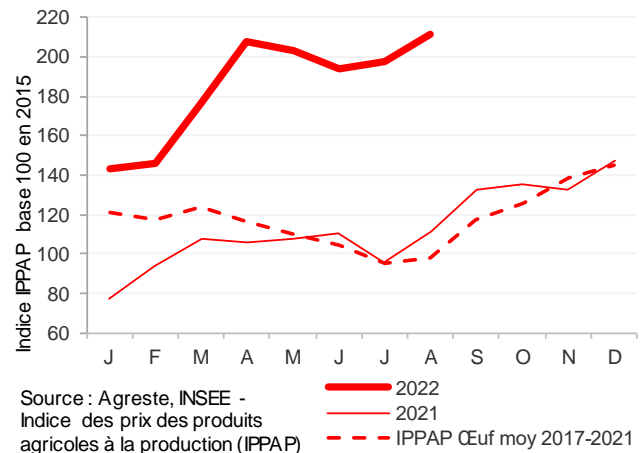
En juillet, les mises en place de volailles françaises sont toujours en repli dans un contexte de repeuplement progressif des zones les plus impactées par l'IAHP. Les importations de viandes de poulet et d'œufs augmentent, notamment en provenance de Pologne. La consommation de viande de volailles recule. Dans un contexte de hausse importante des prix des matières premières, le prix à la production des œufs augmente fortement sur un an.

Abattages de volailles



Source : Agreste

Prix à la production des œufs



Source : Agreste, INSEE - Indice des prix des produits agricoles à la production (IPPAP)

Abattages de volailles de chair

Les faits marquants

Des abattages en retrait

En août 2022, les abattages de volailles se replient de nouveau sur un an : - 10,8 % en têtes et - 14,2 % en poids.

Les abattages de canards à rôtir restent particulièrement impactés par l'épizootie d'Influenza aviaire hautement pathogène (IAHP) (- 49,6 % en têtes sur un an). Ceux de dindes reculent également nettement (- 25,0 %).

Malgré des signes de reprise cet été par rapport au creux d'activité du printemps, les abattages de poulets demeurent encore en retrait (- 8 % sur un an) C'est le cas également pour les abattages de canards gras même s'ils restent sensiblement inférieurs à ceux de l'an dernier (-27,3 %) déjà impactés par l'IAHP.

Les indicateurs

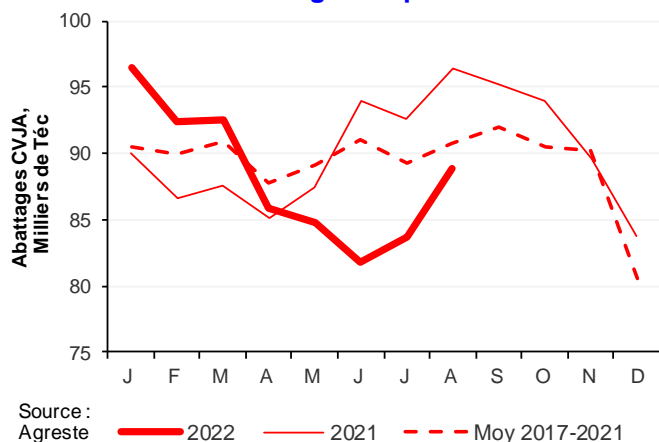
Poursuite de la baisse de volailles

	Abattages			
	En niveau		En évolution CVJA sur un an (%)	
	Août 2022	Cumul janvier à août	Août 2022	Cumul janvier à août
Total volailles*				
Abattages (1000 têtes)	71 046	535 334	-10,8	-5,5
Abattages (1000 téc)	126,2	970,2	-14,2	-7,6
dont poulets				
Abattages (1000 têtes)	62 488	465 340	-7,9	-3,0
Abattages (1000 téc)	94,3	704,8	-7,8	-1,8
dont dindes				
Abattages (1000 têtes)	2 110	19 057	-25,0	-16,2
Abattages (1000 téc)	17,7	159,1	-27,4	-18,0
dont canards à rôtir				
Abattages (1000 têtes)	1 392	14 124	-49,6	-25,7
Abattages (1000 téc)	3,4	35,8	-50,4	-26,4
dont canards à gaver (y c. foie)				
Abattages (1000 têtes)	1 716	9 167	-27,3	-32,1
Abattages (1000 téc)	6,7	35,1	-25,3	-30,1
dont pintades				
Abattages (1000 têtes)	1 089	9 362	-0,1	-4,4
Abattages (1000 téc)	1,4	12,4	0,3	-4,1
dont poules de réforme				
Abattages (1000 têtes)	2 247	18 242	-21,8	-15,8
Abattages (1000 téc)	2,7	22,9	-16,4	-12,3

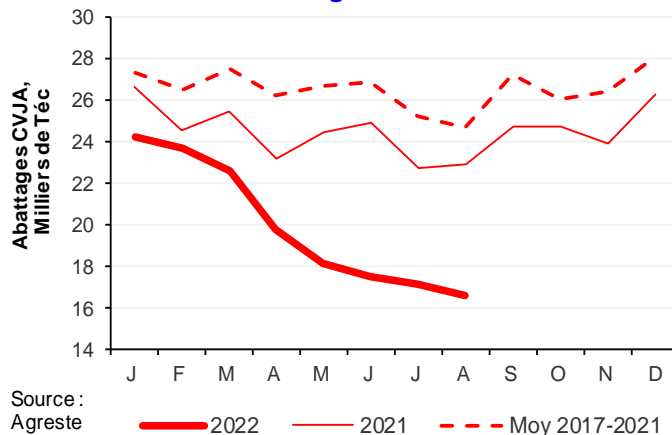
Source : Agreste

(*) Tot volailles : Poulets/chapons, dindes, canards à rôtir, canards à gaver, pintades, poules de réforme (+ oies à rôtir et à gaver)

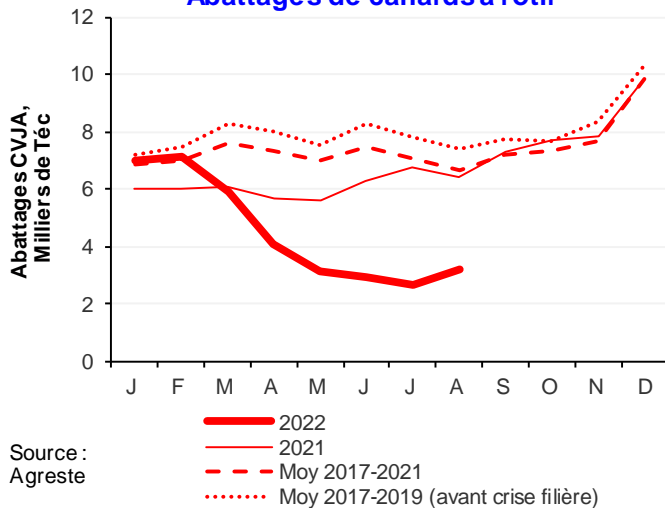
Abattages de poulets



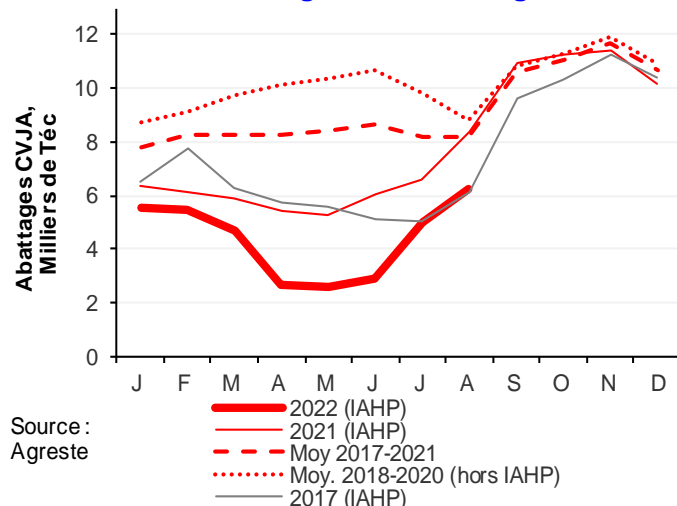
Abattages de dindes



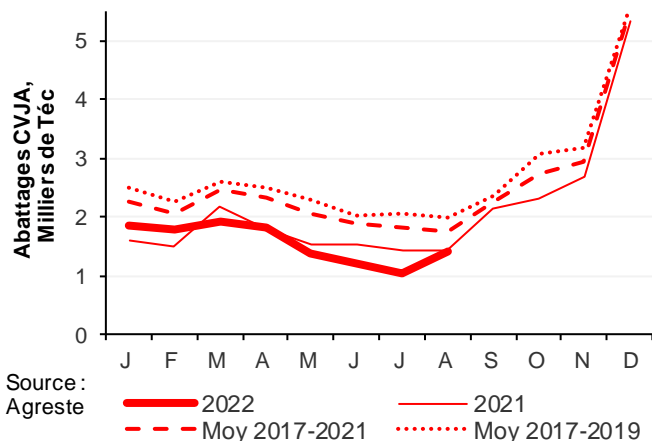
Abattages de canards à rôtir



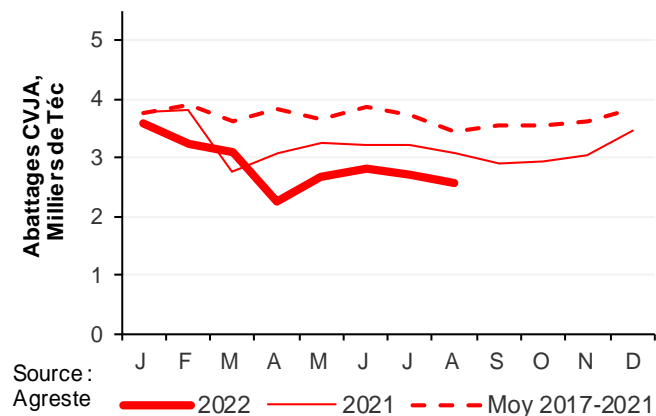
Abattages de canards gras



Abattages de pintades



Abattages de poules de réforme



Production de volailles et consommation de viande

Les faits marquants

Des mises en place de volailles en baisse

En juillet 2022, les mises en place de *Gallus*, dindes et pintades sont en baisse (de - 10 à -15 % sur un an). Le repeuplement des élevages des zones les plus touchées par l'IAHP se fait progressivement. Les mises en place de canards reculent sensiblement (- 41,1 % sur un an), compte tenu du fort déficit de canetons dans les couvoirs.

Les importations de viandes de poulet dépassent de 13,2 % le niveau de juillet 2021. Les achats à la Pologne augmentent fortement. Dans le même temps, les volumes exportés de viandes de poulet augmentent de 7,5 % sur un an, notamment à destination du Moyen-Orient (+ 67,0 %).

La consommation de viandes de volailles se replie de 6,1 % sur un an.

Les indicateurs

Les mises en place de canards restent en net repli

	Mises en place des poussins de chair			
	En milliers de têtes		En évolution sur un an (%)	
	Juillet	Cumul janvier à	Juillet	Cumul janvier à
	2022	Juillet	2022	Juillet
Poulets				
Eclosions	66 387	438 869	-10,6	-10,9
Solde commerce extérieur de poussins (-)	62	-1 036	///	///
Mises en place	66 325	439 905	-10,8	-9,0
Dindes				
Eclosions	3 233	23 052	-23,7	-16,8
Solde commerce extérieur de poussins (-)	215	3 832	///	///
Mises en place	3 018	19 220	-15,2	-15,0
Canards à rôtir et à gaver				
Eclosions	3 756	27 308	-46,1	-33,5
dont canards à rôtir	2 113	15 871	-41,3	-34,6
dont canards à gaver	1 643	11 436	-51,2	-32,0
Solde commerce extérieur de poussins (-)	241	3 581	///	///
Mises en place	3 515	23 726	-41,1	-30,9
Pintades				
Eclosions	2 161	12 152	-15,3	-12,6
Solde commerce extérieur de poussins (-)	64	912	///	///
Mises en place	2 097	11 239	-13,2	-13,4

Source : Agreste, Douanes

		En milliers de téc		En évolution sur un an (%)*	
		2022 Juillet	Cumul janvier à juillet	2022 Juillet	Cumul janvier à juillet
Total Volailles de chair					
Animaux vivants	Abattages contrôlés	109,0	844,0	-15,7	-6,6
	Importations d'animaux vivants (2)	0,5	3,2	-3,6	17,2
	Exportations d'animaux vivants (3)	4,3	33,8	-20,2	-11,3
	Solde du commerce extérieur (=3-2)	3,8	30,6	-21,8	-13,5
	Production (=1-2+3)	112,9	874,6	-15,9	-6,9
Viandes	Importations Viandes et préparations (4)	68,5	480,8	12,7	13,0
	Exportations Viandes et préparations (5)	37,6	255,3	1,2	6,2
	Solde du commerce extérieur (=5-4)	-31,0	-225,5	nc	nc
	Variation de stocks (1000 tonnes) (6)	-2,9	-12,9	nc	nc
	Consommation apparente (=1+4-5-6)	142,9	1082,3	-6,1	0,1
dont Gallus *(Poulets de chair, chapons, coqs et poules de réforme)					
Animaux vivants	Abattages contrôlés	84,0	630,7	-9,7	-1,3
	Importations d'animaux vivants (+)	0,5	2,5	1,4	11,6
	Exportations d'animaux vivants (-)	3,5	28,5	-19,8	-4,7
	Solde du commerce extérieur	3,1	26,0	-22,3	-6,0
	Production de Gallus	87,0	656,7	-10,2	-1,5
Viandes	Importations Viandes et préparations (+)	62,7	439,9	13,2	14,2
	Exportations Viandes et préparations (-)	32,4	205,7	7,5	7,2
	Solde du commerce extérieur	-30,3	-234,2	nc	nc
	Variation de stocks (1000 tonnes) (-)	-2,7	-7,8	nc	nc
	Consommation apparente	117,0	872,7	-1,2	4,7
dont Dindes					
Animaux vivants	Abattages contrôlés	16,7	141,4	-24,5	-16,8
	Importations d'animaux vivants (+)	0,0	0,6	nc	nc
	Exportations d'animaux vivants (-)	0,7	4,7	-8,3	-26,8
	Solde du commerce extérieur	0,7	4,1	-8,3	-31,6
	Production de dindes	17,4	145,5	-23,9	-17,3
Viandes	Importations Viandes et préparations (+)	4,4	29,1	26,5	6,4
	Exportations Viandes et préparations (-)	3,7	33,0	-18,2	4,2
	Solde du commerce extérieur	-0,6	3,9	nc	nc
	Variation de stocks (1000 tonnes) (-)	-0,3	-3,5	nc	nc
	Consommation apparente	17,6	140,9	-11,3	-10,0
dont Canards (à rôtir et à gaver)					
Animaux vivants	Total abattages contrôlés Canards	7,3	60,7	-42,9	-26,9
	abattages de canards à rôtir	2,6	32,4	-60,3	-22,8
	abattages de canards à gaver	4,8	28,3	-25,0	-31,1
	Importations d'animaux vivants (+)	0,0	0,0	nc	nc
	Exportations d'animaux vivants (-)	0,0	0,6	nc	nc
	Solde du commerce extérieur	0,0	0,6	-80,7	-65,3
	Production totale de canards	7,4	61,4	-43,4	-27,7
Viandes	Importations Viandes et préparations (+)	1,2	11,0	-22,6	-2,6
	Exportations Viandes et préparations (-)	1,2	14,2	-45,5	-2,9
	Solde du commerce extérieur	-0,1	3,2	nc	nc
	Variation de stocks (1000 tonnes) (-)	0,1	-1,7	nc	nc
	Consommation apparente	7,3	59,2	-40,7	-25,9
dont Pintades					
Animaux vivants	Abattages contrôlés	1,0	11,0	-26,5	-4,6
	Importations d'animaux vivants (+)	0,0	0,1	nc	nc
	Exportations d'animaux vivants (-)	0,0	0,0	nc	nc
	Solde du commerce extérieur	0,0	-0,1	0,0	33,8
	Production de pintades	1,0	10,9	-25,3	-4,9
Viandes	Importations Viandes et préparations (+)	0,0	0,0	nc	nc
	Exportations Viandes et préparations (-)	0,3	2,4	11,6	18,0
	Solde du commerce extérieur	0,2	2,4	nc	nc
	Variation de stocks (1000 tonnes) (-)	0,0	0,1	nc	nc
	Consommation apparente	0,8	8,5	-30,5	-9,0

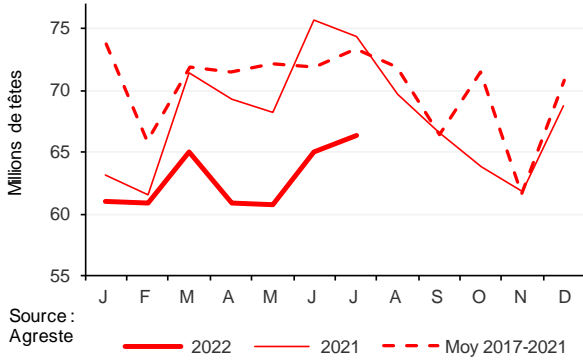
Source : Agreste, Douanes

Abattages (France métropolitaine), commerce extérieur (France entière), consommation apparente (domicile et hors domicile)

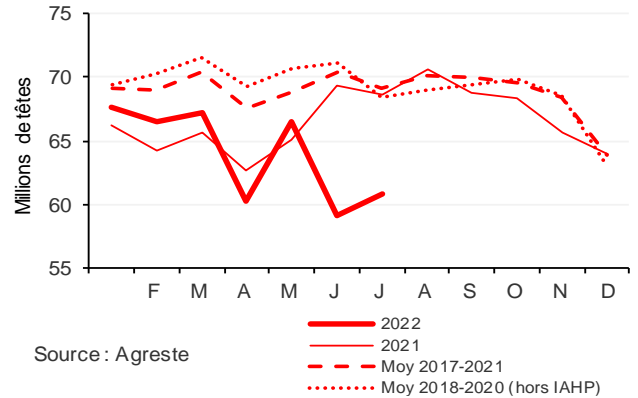
(*) Les évolutions sur un an sont calculées à partir des indicateurs CVJA (corrigés des variations journalières d'abattage), sauf pour le commerce extérieur

(*) Composition des abattages de Gallus en téc en 2020 : 95,2 % de poulets de chair, 4,0 % de poules de réforme et 0,8 % de chapons

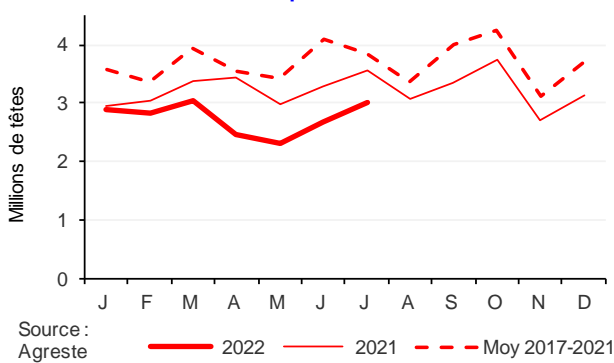
Mises en place de poulets



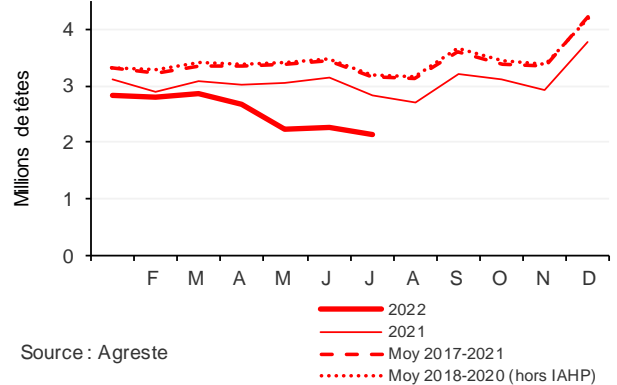
Production de Gallus (poulets, chapons, poules et coqs réformés)



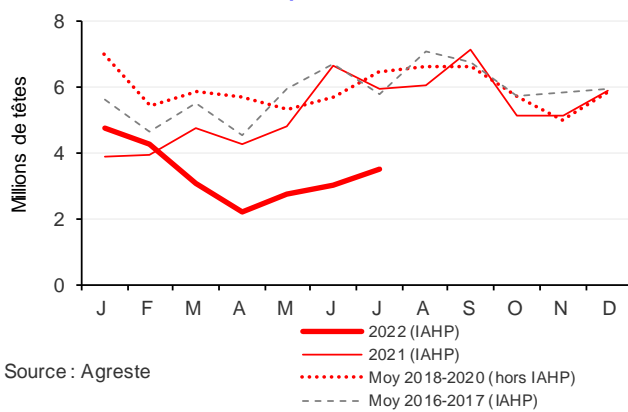
Mises en place de dindonneaux



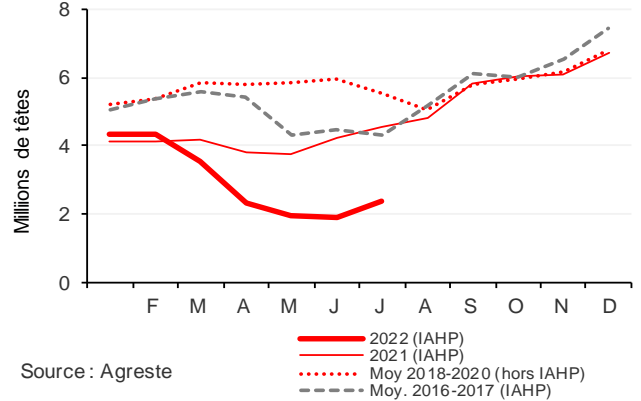
Production de dindes



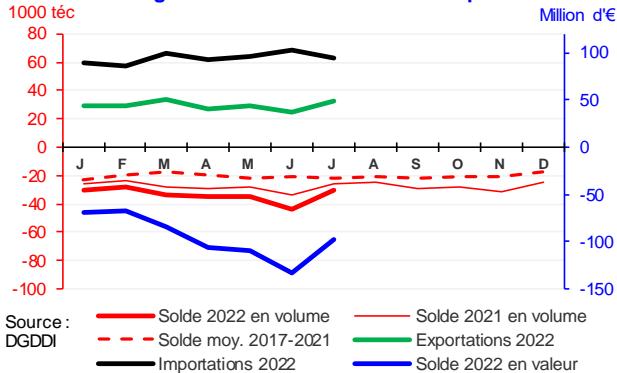
Mises en place de canetons



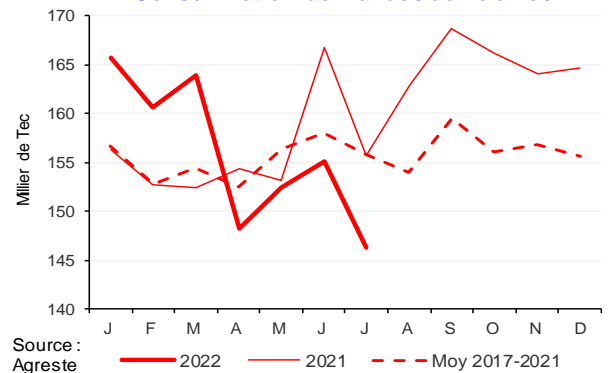
Production de canards



Echanges extérieurs de la viande de poulet



Consommation de viandes de volailles



Production d'œufs

Les faits marquants

Les importations d'œufs augmentent fortement sur un an

En juillet 2022, les importations d'œufs de consommation augmentent de 44,1 % sur un an, notamment en provenance de Pologne. Les exportations reculent de 13,9 % sur un an, notamment à destination de l'UE.

Les mises en place de poulettes de ponte augmentent de 27,6 % par rapport à celles de juillet 2021 marquées par un niveau bas.

En août, le prix de l'aliment pour poules progresse (+ 31,2 % sur un an) dans le contexte d'augmentation générale du cours des matières premières. Cette hausse s'accompagne d'une envolée du prix à la production des œufs (près de + 90 % sur un an).

Selon le modèle de prévision, la production d'œufs de consommation s'établirait en août à 1,3 milliards d'unités (voir *Sources et définitions*) en légère baisse sur un an (- 0,7 %).

Les indicateurs

Légère baisse de la production d'œufs

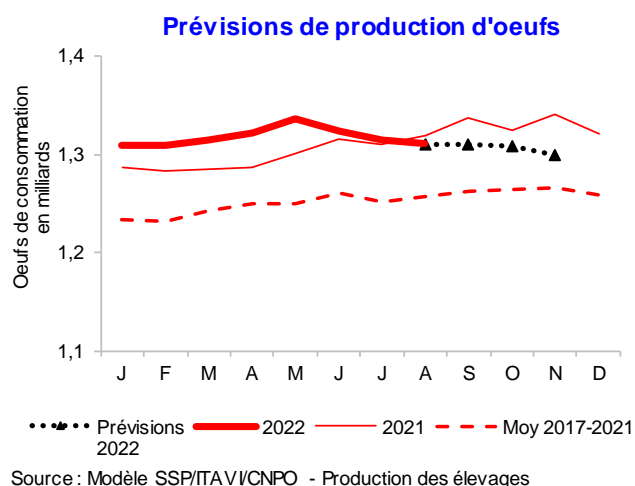
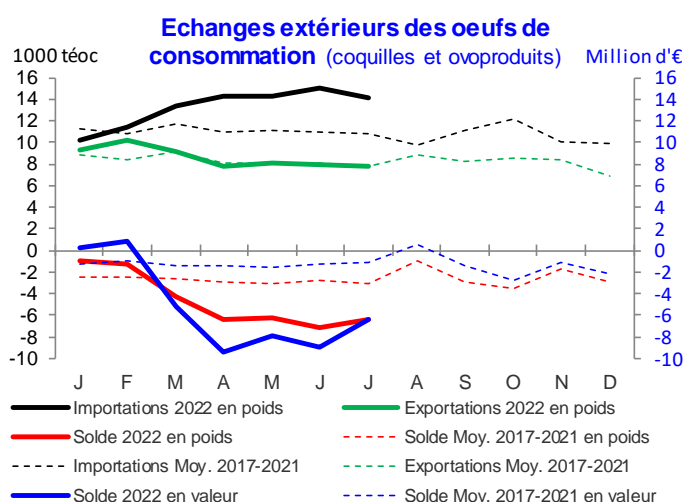
	Production d'œufs de consommation			
	août		Premier semestre 2022	
	En milliard d'œufs	Evolution 2022/2021 (%)	En milliard d'œufs	Evolution 2022/2021 (%)
Total	1,3	-0,7	7,9	2,1
Cage	0,6	0,0	3,8	-0,7
Alternatif	0,7	-1,3	4,1	4,7
dont bio	-	-	1,2	4,1
dont plein air	-	-	1,8	4,5
dont sol	-	-	1,0	5,9

Source : Modèle SSP-ITAVI-CNPO - Production des élevages professionnels

Mise en perspective

	En million de têtes		Evolution sur un an (%)	
	Juillet 2022	Cumul janvier à juillet	Juillet 2022	Cumul janvier à juillet
Éclosions de poussins de race ponte	4,5	29,5	29,7	0,0
Solde des échanges extérieurs de poussins	0,1	1,4	-	-
Mise en place de poulettes de race ponte	4,4	28,0	27,6	-4,5

Source : Agreste, Douanes



Sources et définitions

1 - Sources

L'enquête mensuelle auprès des **abattoirs** de volailles et de lapins pour les abattages de volailles en têtes et en tonnes équivalent carcasse (téc) (Gallus, dindes, canards, pintades...) et l'état des stocks de viande en fin de mois (en tonnes). Les abattages préventifs et sanitaires (ex : épidémie IAHP) ne sont pas comptabilisés dans les abattages contrôlés.

L'enquête mensuelle auprès des **accoueurs** pour les quantités d'œufs mis en incubation et les poussins éclos utilisés.

Les Douanes (DGDDI) pour les statistiques du commerce extérieur (des poussins, des volailles adultes vivantes et des viandes).

ITAVI : Institut technique de l'aviculture

ANVOL : Interprofession des volailles de chair

CNPO : Centre national de promotion de l'œuf

Kantar Wordpanel : Les achats de consommation observés par Kantar Worldpanel pour FranceAgriMer reposent sur les relevés d'un panel de consommateurs et concernent uniquement tous les achats effectués pour leur consommation à domicile. La consommation hors foyer n'est pas couverte. Les résultats sont extrapolés à l'ensemble de la population.

2 – Définitions et méthodes

Abattages CVJA : abattages contrôlés **corrigés des variations journalières d'abattage**. Cette correction permet de comparer des volumes mensuels d'abattage entre années, compte tenu du nombre de jours ouvrables et du type de jours ouvrables des mois concernés.

IAHP : virus Influenza aviaire hautement pathogène. Le 26/11/21, le premier cas d'IAHP en élevage est détecté en France (Nord). Le 16/12/21, le Sud-ouest est impacté. En mars 2022, la diffusion du virus s'accélère dans les Pays de la Loire, notamment en Vendée. La France compte 1 084 foyers d'IAHP en élevage au 29/03/2022 et 1 378 foyers au 10/06/2022 (disséminés dans 24 départements dont 534 foyers en Vendée). Depuis mi-mai 2022, des mortalités d'oiseaux marins sont relevées sur les côtes. Quelques élevages avicoles des départements du nord et de l'ouest sont contaminés. Pour en savoir plus : <https://agriculture.gouv.fr/influenza-aviaire-la-situation-en-france>.

IPAMPA : indice des prix d'achat des moyens de production agricole ; **IPPAP** : indice des prix des produits agricoles à la production

Consommation apparente : elle correspond aux abattages contrôlés auxquels sont ajoutées les importations de viandes et préparations, et sont soustraites les exportations ainsi que les variations de stocks (disponibles à partir de février 2019). Cette donnée ne prend pas en compte les animaux abattus hors des abattoirs contrôlés par l'enquête.

Production des animaux vivants : la production française correspond aux abattages contrôlés auxquels on ajoute le solde du commerce extérieur (exportations - importations) des animaux vivants (hors reproducteurs). Depuis juin 2019, ce calcul remplace la production indigène totale, estimée jusqu'alors par modèle. Ce changement de méthodologie consiste à s'appuyer sur les données des enquêtes abattages et du commerce extérieur d'animaux vivants pour estimer la production, et d'abandonner le calcul reposant sur une estimation des animaux vivants à partir des mises en place de poussins et de ratios techniques. En conséquence, le calcul de la production d'animaux finis prêts à l'abattage n'est plus réalisé. De même, la disponibilité des viandes pour la vente n'est plus présentée, seule la consommation apparente indigène totale est calculée.

Production prévisionnelle d'œufs de consommation (SSP-ITAVI-CNPO) : La production est calculée par un modèle SSP-ITAVI-CNPO. L'enquête accoueurs du SSP fournit les éclosions de poussins de ponte. Ces données mensuelles sont corrigées du commerce extérieur des poussins d'un jour afin d'obtenir les mises en places réelles de poulettes dans les élevages, scindées en 2 groupes : les pondeuses en cage et les pondeuses de type alternatif (sol, plein air et agriculture biologique). La répartition entre les poules pondeuses en cage et en mode alternatif (44 % et 56 % en 2020) est révisée chaque année, à partir de ratios techniques fournis par l'ITAVI. Les mises en places du mois permettent alors d'estimer l'effectif de poules en début de ponte (à l'âge de 5 mois), après avoir tenu compte de la mortalité. En tenant compte de la productivité et de la durée de ponte des poules (environ un an), le cheptel de pondeuses est estimé ainsi que leur production mensuelle. Le modèle n'intègre pas les abattages sanitaires ou préventifs nécessités par les mesures de dépeuplement liées à l'IAHP. Chaque année, les indicateurs techniques ITAVI permettent de réajuster les données provisoires de production des années N-2, N-1 et N.

Tec : tonne équivalent carcasse : Il s'agit d'une unité employée pour pouvoir agréger des données en poids concernant des animaux vivants et des viandes sous toutes leurs présentations : carcasses, morceaux désossés ou non, viandes séchées, etc. On applique au poids de viande d'une forme donnée un coefficient propre à cette forme.

Teoc : tonne-équivalent-œufs-coquille : Unité employée pour pouvoir agréger des données en poids concernant des œufs entiers et des produits à base d'œufs sous toutes leurs présentations : œufs entiers sans coquille, blancs seuls, jaunes seuls, séchés ou non, etc. On applique au poids brut un coefficient propre à chaque forme du produit : 1 pour un œuf entier avec coquille par définition, 1,16 pour un œuf entier liquide sans coquille, 2,5 pour du jaune séché par exemple.

Toutes les séries conjoncturelles publiées pour le thème de cette Infos Rapides sont présentes dans l'espace « Données en ligne » du site Internet de la statistique agricole : www.agreste.agriculture.gouv.fr