

Agreste Conjoncture

Coûts de production



Juillet 2022 - n° 2022 - 90

Infos rapides

Coût de production - 7/11

En mai 2022, poursuite de la hausse du prix des intrants sur un an et nette baisse de la production d'aliments composés

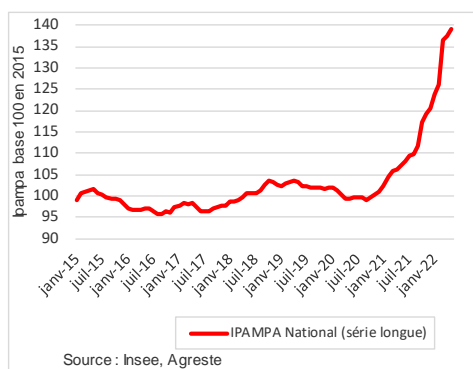
En mai 2022, le prix d'achat des intrants continue d'augmenter, avec +30,1 % par rapport à mai 2021 (après +29,4 % en avril); comme les mois précédents, ce sont les prix des engrais et ceux de l'énergie qui augmentent le plus fortement sur un an, avec respectivement +108,3 % et +47,2 %.

En mai 2022, selon des données provisoires, le cumul des livraisons d'engrais azotés depuis le début de la campagne serait en nette baisse sur un an (-10,6 %). Ceux des engrais phosphatés et des engrais potassiques, qui, eux, sont au premier mois de la nouvelle campagne, seraient respectivement en légère hausse (+2,4 %) et en forte baisse (-39,5 %).

En mai 2022, avec trois jours ouvrables de plus qu'en mai 2021, la production d'aliments composés pour animaux de ferme diminue fortement, de 8,3 % sur un an.

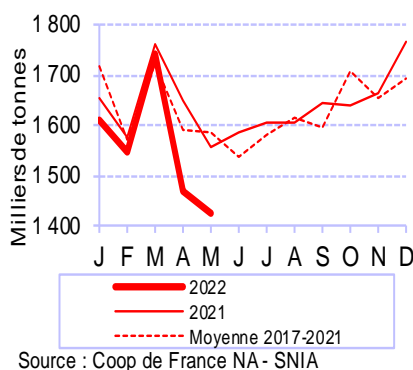
Prix d'achat des moyens de production agricole (IPAMPA)

En mai, nouveau record du prix de l'ensemble des intrants



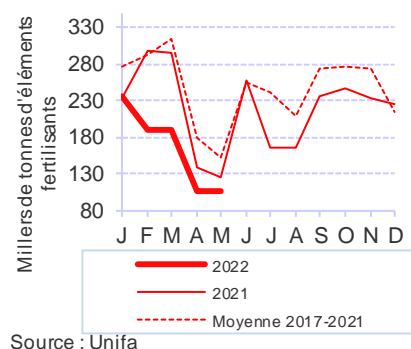
Alimentation animale

En mai, nette baisse sur un an de la production d'aliments composés pour animaux de ferme



Engrais

En mai 2022, les livraisons totales d'engrais seraient en baisse sur un an (données provisoires)



Prix d'achat des moyens de production agricole (Ipampa)

Les faits marquants

En mai 2022, le prix des intrants atteint un nouveau record ; celui des engrais se stabilise sur un mois.

En mai 2022, la hausse du prix d'achat des intrants (mesuré par l'Ipampa pour les biens et services utilisés dans les consommations intermédiaires) se poursuit (+1,3 % par rapport à avril 2022). En glissement annuel, le prix des intrants accélère, avec une hausse de 30,1 % en avril, après 29,4 % en avril et 28,9 % en mars.

Après avoir baissé entre février 2019 et septembre 2020, le prix des **engrais et des amendements** s'est fortement redressé ensuite : en mai 2022, il se stabilise à son niveau record établi au mois précédent. Sur un an, il fait plus que doubler, avec +108,3 %, par rapport à mai 2021. On assiste en effet à la poursuite des tensions sur le marché mondial des engrais, alimentées par la guerre en Ukraine, entre des disponibilités limitées chez les principaux exportateurs en lien avec la hausse du prix du gaz et des coûts élevés du fret.

Le prix de **l'énergie et des lubrifiants** est en légère hausse sur un mois (+0,7 %) et en forte hausse sur un an (+47,2 %), dans un contexte de reprise économique mondiale et de craintes sur les disponibilités suite au conflit russo-ukrainien.

En mai 2022, le prix des **aliments pour animaux** augmente (+3,9 % par rapport à avril), et reste nettement supérieur à celui de mai 2021 (+26,9 %), en lien avec la hausse du prix des céréales et des oléagineux. En particulier le prix des aliments porcins augmente sur un an de 30,6 %, celui des aliments pour volailles de 24,7 % et celui des aliments pour vaches laitières de 25,9 %.

Sur un an, le prix des intrants progresse nettement en mai 2022 pour toutes les exploitations agricoles, de 19,0 % en viticulture à 41,5 % pour les exploitations de céréales et oléo-protéagineux.

Les indicateurs

Hausse sur un an du prix des intrants

Indice base 100 en 2015

Biens et services de consommation courante	Pondérations (%)	mai			Moyenne janv-mai 2022	Evol (%)
		2021	2022	Evol (%)		
Ensemble	100,0	107,0	139,2	30,1	132,5	26,0
dont						
Semences	7,4	97,1	99,8	2,8	99,1	2,5
Énergie et lubrifiants	12,3	114,4	168,4	47,2	163,9	47,2
Engrais et amendements	14,1	100,0	208,3	108,3	191,2	99,0
Prod. de protection des cultures	11,1	92,7	95,1	2,6	93,2	1,2
Aliments des animaux	28,2	112,0	142,1	26,9	130,9	19,7
Aliments simples	4,5	119,3	149,8	25,6	140,4	19,7
Aliments composés	23,7	110,6	140,6	27,1	129,1	19,7

Source : Insee, Agreste

Evolution sur un an du prix des intrants par OTEX

Indice base 100 en 2015

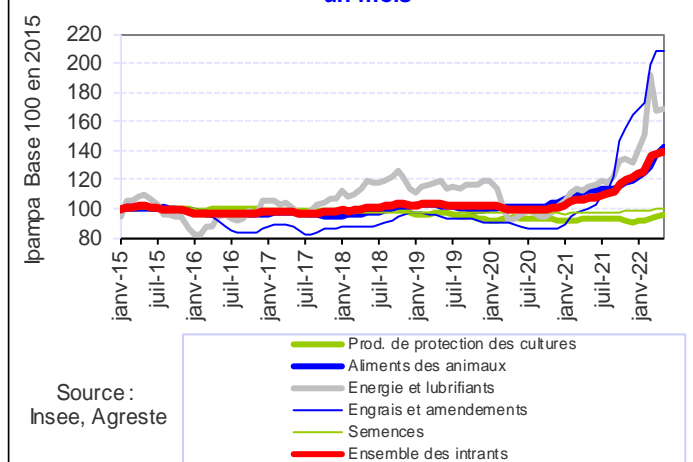
Orientation technico-économique des exploitations agricoles (OTEX)	mai			Moyenne janv-mai 2022	Evol (%)
	2021	2022	Evol (%)		
Ensemble	107,0	139,2	30,1	132,5	26,0
dont*					
Céréales, oléo-protéagineux	101,4	143,5	41,5	136,7	37,4
Autres grandes cultures	101,8	136,6	34,2	130,9	30,7
Viticulture	103,4	123,0	19,0	119,9	17,1
Maraiçage	106,1	129,7	22,3	126,5	22,3
Arboriculture fruitière	104,1	124,2	19,4	121,2	17,6
Bovins lait	108,9	138,1	26,7	131,3	22,5
Bovins viande	109,2	138,9	27,2	132,6	23,3
Porcins	112,2	142,2	26,7	132,5	20,5
Volailles	108,0	134,7	24,7	126,7	19,8

Source : Insee, Agreste

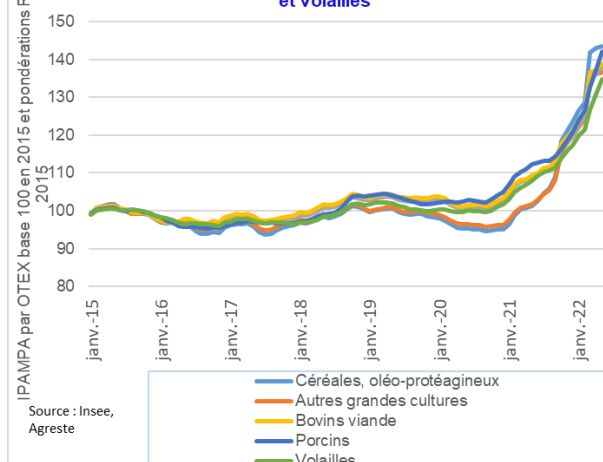
* liste non exhaustive, il existe 17 OTEX, voir le fichier de données complémentaires pour des séries longues.

Mises en perspective

En mai 2022, le prix des engrais se stabilise sur un mois



Hausse continue du prix des intrants depuis octobre 2020 dans les OTEX grandes cultures, bovins, porcins et volailles



Alimentation animale

Les faits marquants

En mai 2022, forte baisse de la production d'aliments composés sur un an

En mai 2022, avec trois jours ouvrables de plus qu'en mai 2021, la production d'aliments composés pour animaux de ferme diminue de 8,3 % sur un an. Les prix d'achat augmentent fortement sur un an pour tous les aliments composés.

En mai 2022, la production d'aliments composés pour **bovins** diminue de 6,2 % par rapport à mai 2021. L'utilisation du mash diminue de façon plus importante que la fabrication d'aliments pour vaches laitières (-8,4 % et -3,6 % respectivement). En cumul sur les cinq premiers mois de l'année, les aliments pour bovins sont en baisse de 3,4 % par rapport à la même période de 2021.

En mai 2022, la production d'aliments composés pour **porcins** recule de 1,8 % sur un an. Elle diminue aussi bien pour les aliments à destination des truies (-2,8 %) que pour ceux à destination des porcelets (-7,7 %) et dans une moindre mesure pour les porcs à l'engrais (-0,4 %). En cumul de janvier à mai, les aliments pour porcins sont aussi en baisse (-4,3 %) par rapport à la même période de 2021.

En mai 2022, la production d'aliments composés pour **volailles** baisse de 14,0 % par rapport à mai 2021. Les aliments pour poulets (-11,5 %), pour pondeuses (-5,8 %) et pour dindes (-22,8 %) diminuent nettement sur un an. Fortement touchés par l'épidémie de grippe aviaire, les élevages de palmipèdes se sont réduits, entraînant une chute de la production d'aliments pour palmipèdes de 40,1 % sur un an. En cumul de janvier à mai par rapport à la même période de 2021, la diminution des aliments pour volailles est moindre (-6,9 %).

En avril 2022, les incorporations d'orge (-40,2 %), de maïs (-25,7 %) et de blé (-17,2 %) sont en baisse sur un an. De fait, les cotations de ces céréales augmentent fortement sur un an : +90,7 % pour l'orge, +53,3 % pour le maïs et +76,0 % pour le blé. Les incorporations de tourteau de tournesol sont également en forte baisse sur un an (-45,7 %) ; celles de tourteau de colza diminuent dans une moindre mesure (-1,4 %). En revanche, les incorporations de tourteau de soja augmentent nettement sur un an (+20,5 %).

Les indicateurs

En mai 2022, la production d'aliments diminue pour tous les animaux de ferme

	Production d'aliments composés (milliers de tonnes)						Ipampa (indice base 100 en 2015)					
	mai			cumul janvier-mai			mai			moyenne mensuelle janvier-mai		
	2021	2022	Evol %	2021	2022	Evol %	2021	2022	Evol %	2021	2022	Evol %
Bovins	361	339	-6,2	2 137	2 065	-3,4	110,9	139,8	26,1	108,3	128,0	18,2
dont mash	77	70	-8,4	440	425	-3,5	109,6	134,2	22,4	107,5	124,0	15,3
dont vaches laitières	201	194	-3,6	1 209	1 179	-2,5	110,7	139,4	25,9	108,2	128,0	18,4
Ovins Caprins	64	60	-5,8	362	359	-0,7	113,6	147,6	29,9	110,3	124,0	12,4
Porcins	379	372	-1,8	1 941	1 857	-4,3	113,3	148,0	30,6	110,4	132,0	19,6
Volailles	673	579	-14,0	3 350	3 119	-6,9	107,5	134,0	24,7	104,8	124,3	18,6
Lapins	19	18	-4,5	105	98	-6,5	105,9	130,1	22,9	105,8	120,4	13,8
Allaitement	24	22	-6,7	131	128	-2,3	122,0	169,9	39,3	117,4	156,7	33,5
Animaux de ferme	1 554	1 425	-8,3	8 196	7 789	-5,0	110,6	140,6	27,1	107,9	129,1	19,7

Source : Agreste d'après Coop de France NA - SNIA, Insee

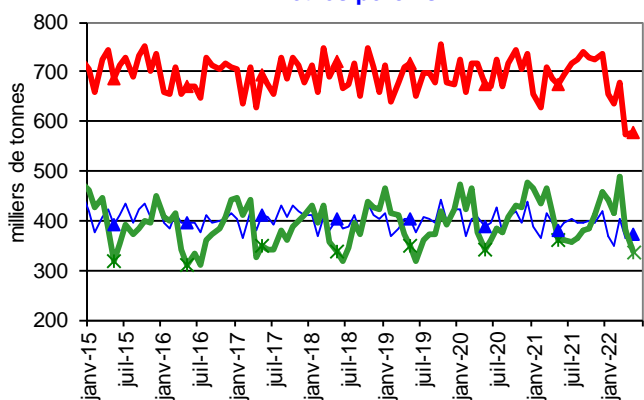
En avril 2022, les incorporations de blé et de maïs diminuent moins fortement que celles d'orge sur un an

	Incorporations (milliers de tonnes)						cotations (€/t)					
	avril			cumul janvier-avril			avril			moyenne mensuelle janvier-avril		
	2021	2022	Evol %	2021	2022	Evol %	2021	2022	Evol %	2021	2022	Evol %
Blé	360	298	-17,2	1 419	1 273	-10,3	208	366	76,0	213	304	43,0
Maïs	286	212	-25,7	1 133	1 057	-6,7	216	332	53,3	209	282	35,1
Orge	114	68	-40,2	445	309	-30,6	188	358	90,7	197	299	52,2
Tourteau de soja	286	345	20,5	1 137	1 154	1,5	418	561	34,2	443	541	22,0
Tourteau de colza	183	181	-1,4	664	749	12,9	310	420	35,6	320	401	25,2
Tourteau de tournesol	93	50	-45,7	442	368	-16,9	323	458	41,8	331	385	16,2

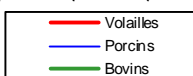
Source : Agreste (disponibilités en tourteaux), FranceAgriMer (incorporations des céréales dans les aliments composés), la Dépêche-Le Petit Meunier, Douanes, SGFHTF

NC : non communiquée

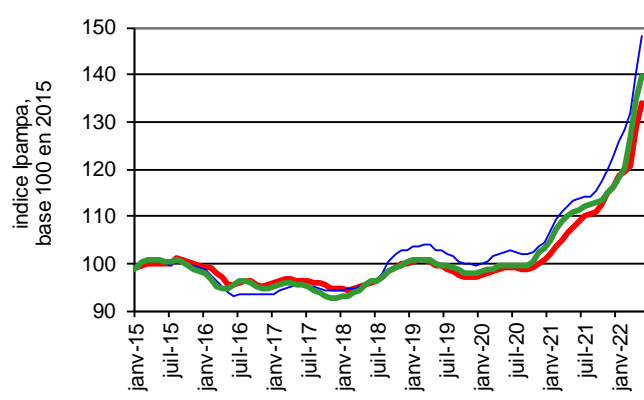
En mai 2022, sur un an, la production d'aliments composés diminue pour les bovins, les volailles et les porcins



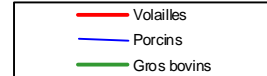
Source : Coop de France NA - Snia



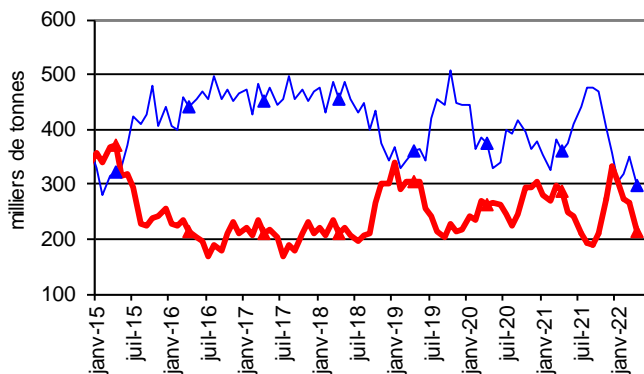
En mai 2022, le prix d'achat des aliments composés augmente fortement sur un an



Source : Insee, Agreste



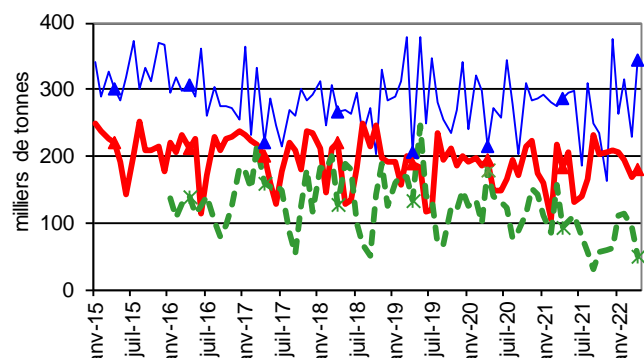
En avril 2022, les incorporations de maïs et de blé sont en baisse sur un an



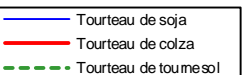
Source : FranceAgriMer - incorporation des céréales dans les aliments composés



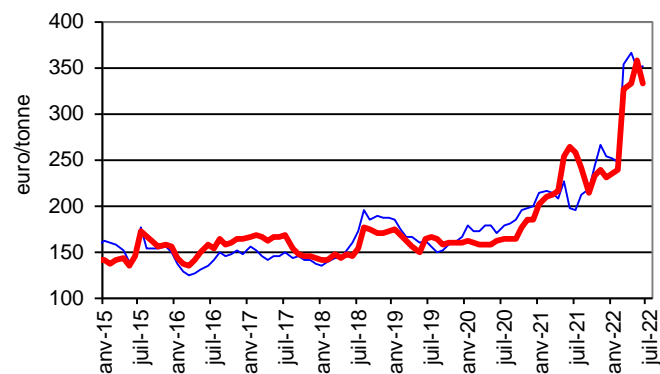
En avril 2022, sur un an, les incorporations de tourteaux sont en baisse, hormis celles de tourteau de soja



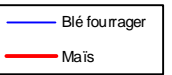
Source : Agreste, Douanes, SGFHTF



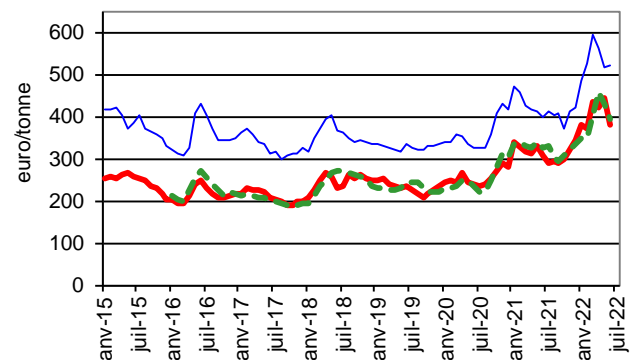
En juin 2022, les cours du blé fourrager et du maïs sont en forte hausse sur un an



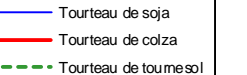
Source : Agreste, La Dépêche-Le Petit Meunier



En juin 2022, les cours des tourteaux sont en forte hausse sur un an



Source : Agreste, La Dépêche-Le Petit Meunier



Énergie et engrais

Les faits marquants

En mai 2022, les prix de tous les engrais sont en très forte hausse sur un an

En mai 2022, les livraisons d'engrais azotés seraient en nette baisse sur un an (-8,6 %). Il s'agit cependant de données provisoires susceptibles d'être corrigées en raison de données non encore transmises. En cumul depuis le début de la campagne, les livraisons d'engrais azotés auraient baissé de 10,6 %.

En mai 2022, pour la première fois depuis septembre 2020, le prix des engrais azotés simples n'augmente pas sur un mois ; il continue cependant d'augmenter très fortement sur un an (+148,2 %). Les prix de la solution azotée (+179,1 %) augmentent plus fortement que ceux de l'urée (+138,6 %) et des ammonitrates (+142,3 %).

En mai 2022, premier mois de la nouvelle campagne, les livraisons de phosphate augmenteraient sur un an

(+2,4 %) dans le même contexte de prix en accélération (+88,6 % sur un an pour les engrais simples phosphatés). Les livraisons de potasse, également en premier mois de campagne, seraient, elles, en forte baisse sur un an (-39,5 %), en parallèle de prix également en forte hausse (+106,5 % pour les engrais simples potassiques).

En mai 2022, le cours du baril de pétrole brut de la mer du Nord est en nette hausse par rapport au mois précédent (113 \$, contre 105 \$ en avril 2022). Le prix du gazole non routier, qui représente un peu plus de la moitié du poste «énergie et lubrifiants» de l'Ipampa, augmente aussi nettement sur un mois et est en forte augmentation sur un an (+74,8 %). Ces données tiennent compte du remboursement aux agriculteurs de la taxe sur la consommation des produits énergétiques (TICPE).

Les indicateurs

Livraisons d'engrais en quantités d'éléments fertilisants et indices de prix des engrais simples

Milliers de tonnes

	avril			mai			Cumul campagne (1)			Campagne complète (1)		
	2021	2022	Evol (%)	2021	2022	Evol (%)	Camp. 20-21	Camp. 21-22	Evol (%)	Camp. 19-20	Camp. 20-21	Evol (%)
Campagne de juillet à juin												
Livraisons d'engrais en quantités d'éléments fertilisants												
Total N (simples et composés)	74	68	-7,7	79	72	-8,6	1657	1482	-10,6	2134	1812	-15,1
Ipampa Indice base 100 en 2015												
Engrais simples azotés	100,5	254,1	152,8	100,8	250,2	148,2	88,1	187,2	112,5	86,7	89,4	3,1

	avril			mai			Cumul campagne (1)			Campagne complète (1)		
	2021	2022	Evol (%)	2021	2022	Evol (%)	Camp. 21-22	Camp. 22-23	Evol (%)	Camp. 19-20	Camp. 20-21	Evol (%)
Campagne de mai à avril												
Livraisons d'engrais en quantités d'éléments fertilisants												
Total P2O5	26	14	-44,4	17	17	2,4	17	17	2,4	410	456	11,3
Total K2O	39	23	-40,3	29	18	-39,5	29	18	-39,5	460	524	14,0
Ipampa Indice base 100 en 2015												
Engrais simples												
phosphatés	100,5	182,9	82,0	100,0	188,6	88,6	100,0	188,6	88,6	90,5	84,3	-6,9
potassiques	90,2	184,6	104,7	90,4	186,7	106,5	90,4	186,7	106,5	95,3	88,7	-6,8

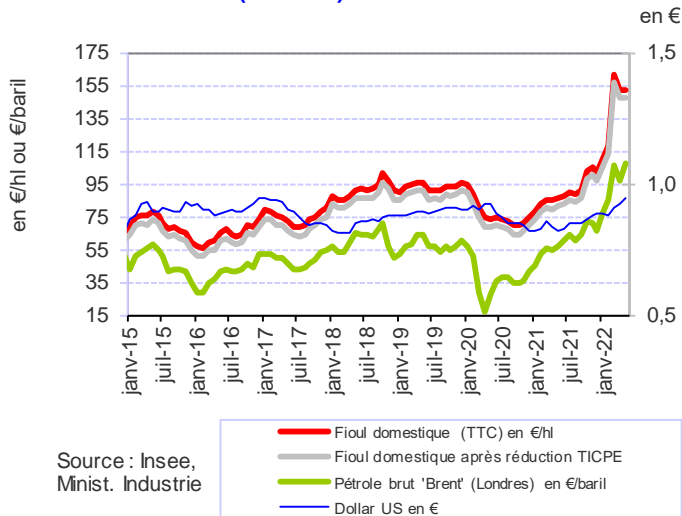
Source : Unifa, Insee (1) campagne de juillet à juin pour l'azote (N) et de mai à avril pour le phosphate (P2O5) et la potasse (K2O)

Evolution du prix de l'énergie

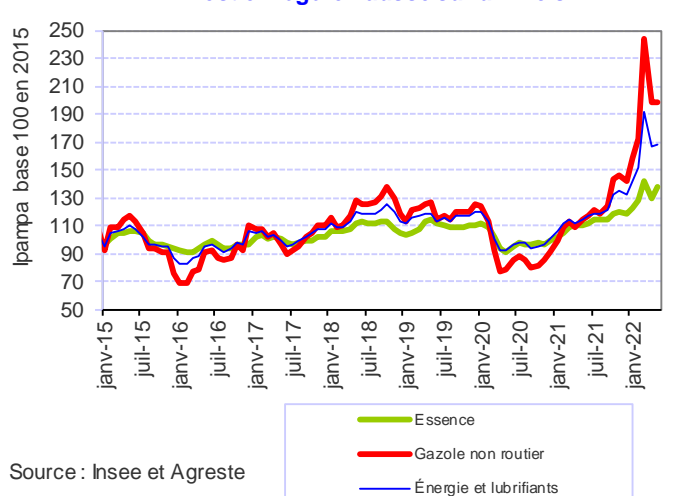
	avril			mai			Moyenne annuelle			Année 2020	Année 2021	Evol (%)
	2021	2022	Evol (%)	2021	2022	Evol (%)	2021	2022	Evol (%)			
Cours du pétrole brut "Brent" Londres												
En \$	65	105	62,0	69	113	65,0	63	104	64,2	42	71	69,3
En €	54	97	79,3	56	107	89,8	53	94	79,6	37	60	64,0
Dollar (en €)	0,84	0,92	10,7	0,82	0,95	14,8	0,83	0,91	9,2	0,88	0,85	-3,6
Ipampa Indice base 100 en 2015												
Gazole	117,8	158,2	34,3	119,0	160,9	35,2	116,3	154,5	32,8	108,7	122,5	12,7
Gazole non routier	108,7	197,9	82,1	113,7	198,8	74,8	108,9	194,0	78,1	89,8	121,4	35,1
Essence	109,8	128,8	17,3	110,3	136,9	24,1	107,0	131,7	23,0	98,5	112,1	13,7
Énergie, lubrifiants	111,6	167,2	49,8	114,4	168,4	47,2	111,4	163,9	47,2	99,7	119,3	19,7

Source : Insee

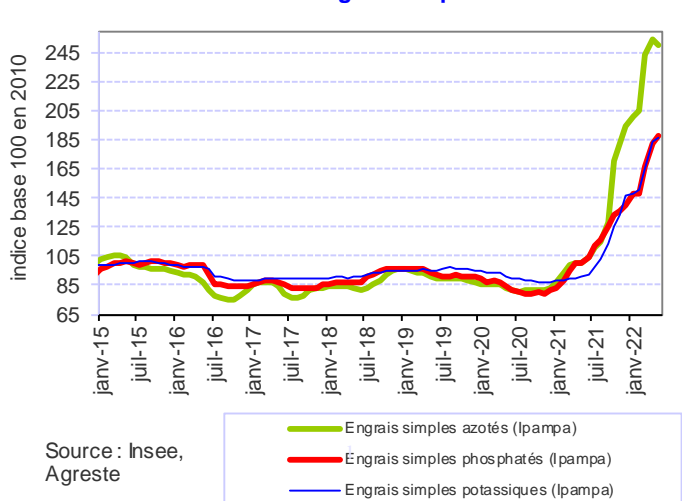
En mai 2022, le prix du pétrole brut 'Brent' (Londres) remonte



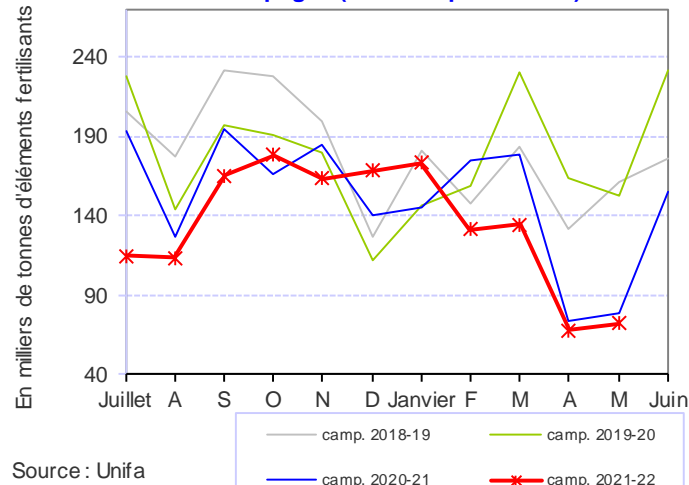
En mai 2022, le prix de l'énergie est en légère hausse sur un mois



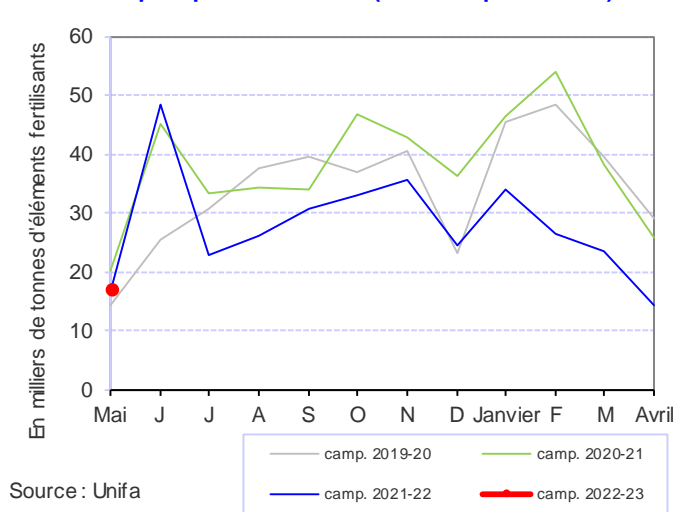
En mai 2022, baisse ou stagnation des prix des engrais simples



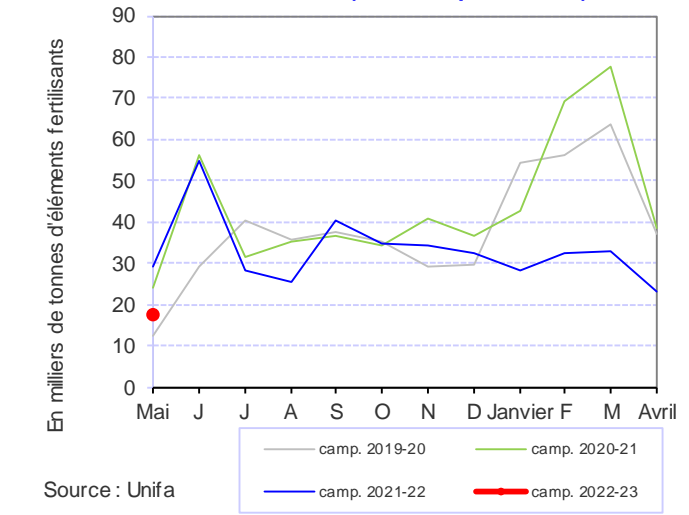
En mai 2022, baisse des livraisons d'azote sur un an et en cumul depuis le début de la campagne (données provisoires)



En mai 2022, légère hausse des livraisons de phosphate sur un an (données provisoires)



En mai 2022, des livraisons de potasse en baisse sur un an (données provisoires)



Sources et définitions

Ipampa

L'indice des prix d'achat des moyens de production agricole (Ipampa) permet de suivre l'évolution des prix des biens et services utilisés par les exploitants dans leur activité agricole. Son calcul est réalisé conjointement par le Service de la statistique et de la prospective (SSP) et l'Insee. Il est alimenté par l'enquête sur l'observation des consommations intermédiaires nécessaires aux exploitations agricoles (EPCIA), réalisée par les services régionaux du SSP auprès des organismes vendeurs. L'indice actuel est en base 100 en 2015.

Le prix d'achat des intrants est mesuré par l'Ipampa pour les biens et services utilisés dans les consommations intermédiaires.

Les exploitations agricoles sont classées, en fonction de leurs spécialisations, en orientations technico-économiques (Otex). L'Ipampa par Otex est établi par le SSP à partir des indices mensuels de l'Ipampa, auxquels sont appliquées des pondérations spécifiques aux Otex. En 2022 les pondérations ont été modifiées (utilisation de pondérations 2015 à la place des anciennes pondérations 2010), et le calcul a été décliné pour l'ensemble des Otex dans le fichier de données complémentaires.

Engrais

Les trois éléments principaux des engrais sont l'azote (N), le phosphore (P) et le potassium (K).

Produits énergétiques

Dans les produits énergétiques, le gazole est utilisé comme combustible. Depuis le 1er novembre 2011, le gazole non routier remplace le fioul domestique dans l'alimentation des engins agricoles pour des raisons environnementales (limitation de la pollution atmosphérique). Depuis fin 2004, les agriculteurs bénéficient d'un remboursement sur la taxe intérieure des produits pétroliers (TIPP), devenue taxe sur la consommation des produits énergétiques (TICPE). Le remboursement de cette TICPE au titre de l'année 2018 a été intégré par anticipation dans le calcul de l'indice Ipampa.

Alimentation animale

Le mash est un aliment concentré correspondant à un mélange de matières premières grossièrement broyées, qui vient en substitution de plusieurs aliments simples. La production totale de mash est incluse dans la production d'aliments composés pour bovins, répartie entre les vaches laitières et les autres bovins au prorata de la production d'aliments composés pour ces deux espèces.

Les incorporations de céréales se rapportent uniquement aux aliments composés élaborés par l'industrie.

Les quantités de tourteaux font référence au disponible en France : production des huileries (SGFHTF : syndicat général des fabricants d'huile et de tourteaux de France) et solde du commerce extérieur.

Gros bovins

Les gros bovins sont des bovins âgés de 8 mois et plus.

Pour en savoir plus

Pour une information plus détaillée sur l'Ipampa, se référer au document méthodologique sur le site Agreste.

Toutes les séries conjoncturelles publiées pour le thème de cette Infos Rapides sont présentes dans l'espace « Données en ligne » du site Internet de la statistique agricole :

<http://www.agreste.agriculture.gouv.fr>