

Agreste Conjoncture

Coûts de production



Septembre 2022 - n° 2022 - 114

Infos rapides

Coût de production - 8/11

En juillet 2022, première baisse mensuelle du prix des intrants depuis septembre 2020

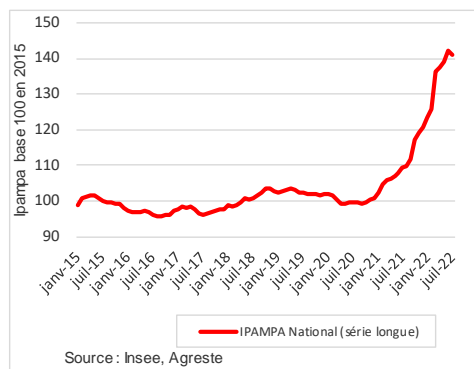
En juillet 2022, pour la 1ère fois depuis septembre 2020, le prix d'achat des intrants baisse sur un mois. Il est supérieur au niveau de juillet 2021 de 29,2 %, après +31,7 % en juin. Ce retournement est lié notamment à la baisse sur un mois des prix des engrais et de ceux de l'énergie.

En juillet 2022, selon des données provisoires, les livraisons d'engrais azotés en début de campagne 2022-2023 seraient en nette baisse sur un an (-14,5 %). Celles des engrais phosphatés et des engrais potassiques, qui, eux, sont au troisième mois de la nouvelle campagne, seraient en très forte baisse (-48,2 et -51,5 %).

En juillet 2022, avec un jour ouvrable de moins qu'en juillet 2021, la production d'aliments composés pour animaux de ferme diminue fortement, de 13,1 % sur un an.

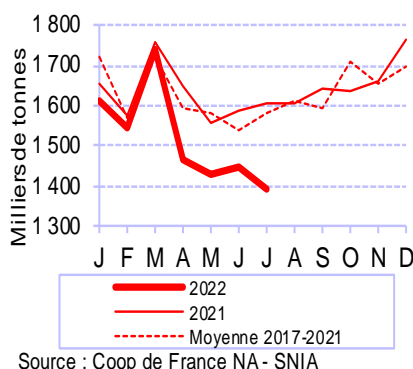
Prix d'achat des moyens de production agricole (IPAMPA)

En juillet, baisse sur un mois du prix de l'ensemble des intrants



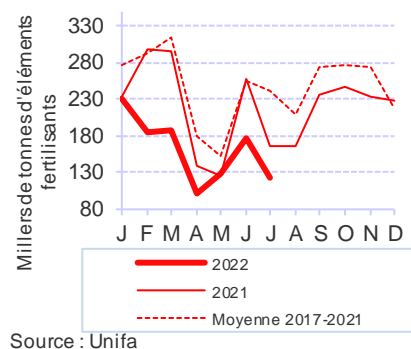
Alimentation animale

En juillet, nette baisse sur un an de la production d'aliments composés pour animaux de ferme



Engrais

En juillet 2022, les livraisons totales d'engrais seraient en baisse sur un an (données provisoires)



Prix d'achat des moyens de production agricole (Ipampa)

Les faits marquants

En juillet 2022, le prix des intrants baisse sur un mois après une hausse ininterrompue depuis octobre 2020

En juillet 2022, le prix d'achat des intrants (mesuré par l'Ipampa pour les biens et services utilisés dans les consommations intermédiaires) a connu une baisse (-0,7 % par rapport à juin 2022). En glissement annuel, le prix des intrants reste très élevé, avec une hausse de 29,2 % en juillet, après 31,7 % en juin et 30,1 % en mai.

Après avoir baissé entre février 2019 et septembre 2020, le prix des **engrais et des amendements** s'est fortement redressé jusqu'à mai 2022. En juillet 2022, il poursuit une légère baisse entamée au mois précédent. Sur un an, il reste en forte hausse avec +86,4 % par rapport à juillet 2021. On assiste en effet à la poursuite des tensions sur le marché mondial des engrais, alimentées par la guerre en Ukraine. Les difficultés d'approvisionnement en gaz, en disponibilité limitée et dont le prix est en forte hausse, entraînent des baisses de production d'engrais azotés chez les principaux fabricants européens, alors que les importations subissent des coûts élevés de fret.

Le prix de **l'énergie et des lubrifiants** est en nette baisse sur un mois (-7,9 %) mais reste en forte hausse sur un an (+47,8 %), dans un contexte d'augmentation de la production de pétrole en juin et juillet par les pays de l'OPEP et d'embargo progressif de l'UE sur le pétrole russe d'ici fin 2022.

En juillet 2022, le prix des **aliments pour animaux** augmente (+1,9 % par rapport à juin), et reste à un niveau nettement supérieur à celui de juillet 2021 (+29,7 %), en lien avec la hausse du prix des céréales et des oléagineux. En particulier le prix des aliments porcins augmente sur un an de 35,1 %, celui des aliments pour volailles de 28,9 % et celui des aliments pour vaches laitières de 27,4 %.

Sur un an, le prix des intrants progresse nettement en mai 2022 pour toutes les exploitations agricoles, de 17,7 % en viticulture à 37,8 % pour les exploitations de céréales et oléo-protéagineux.

Les indicateurs

Hausse sur un an du prix des intrants

Indice base 100 en 2015

Biens et services de consommation courante	Pondérations (%)	juillet			Moyenne janv-juil 2022	Evol (%)
		2021	2022	Evol (%)		
Ensemble	100,0	109,3	141,2	29,2	135,2	27,3
dont						
Semences	7,4	96,7	100,9	4,3	99,6	2,9
Énergie et lubrifiants	12,3	118,9	175,7	47,8	169,4	49,6
Engrais et amendements	14,1	108,9	203,0	86,4	194,7	96,9
Prod. de protection des cultures	11,1	92,6	95,3	2,9	93,8	1,7
Aliments des animaux	28,2	113,2	146,8	29,7	135,1	22,3
Aliments simples	4,5	117,9	150,7	27,8	143,2	21,7
Aliments composés	23,7	112,3	146,0	30,0	133,5	22,4

Source : Insee, Agreste

Evolution sur un an du prix des intrants par OTEX

Indice base 100 en 2015

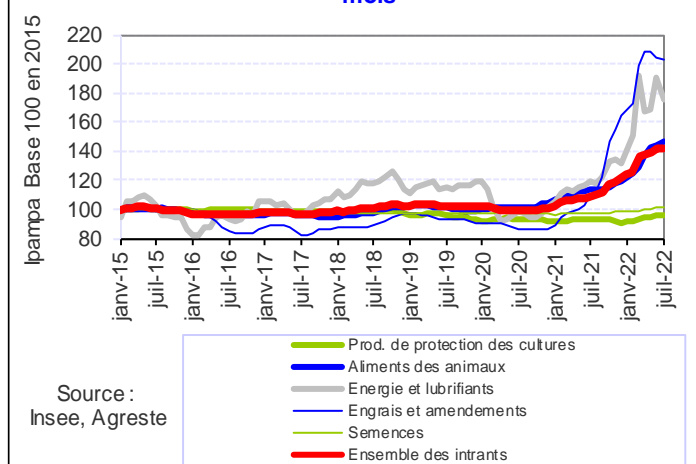
Orientation technico-économique des exploitations agricoles (OTEX)	juillet			Moyenne janv-juil 2022	Evol (%)
	2021	2022	Evol (%)		
Ensemble	109,3	141,2	29,2	135,2	27,3
dont*					
Céréales, oléo-protéagineux	104,8	143,2	36,6	138,8	37,8
Autres grandes cultures	104,5	136,7	30,8	132,8	31,3
Viticulture	105,1	123,8	17,8	121,3	17,7
Maraîchage	108,5	131,6	21,3	128,5	23,3
Arboriculture fruitière	105,9	125,3	18,3	122,7	18,3
Bovins lait	110,7	139,6	26,1	133,8	23,9
Bovins viande	111,3	140,4	26,2	135,0	24,5
Porcins	113,2	146,7	29,6	136,4	23,1
Volailles	110,3	140,3	27,3	130,3	21,8

Source : Insee, Agreste

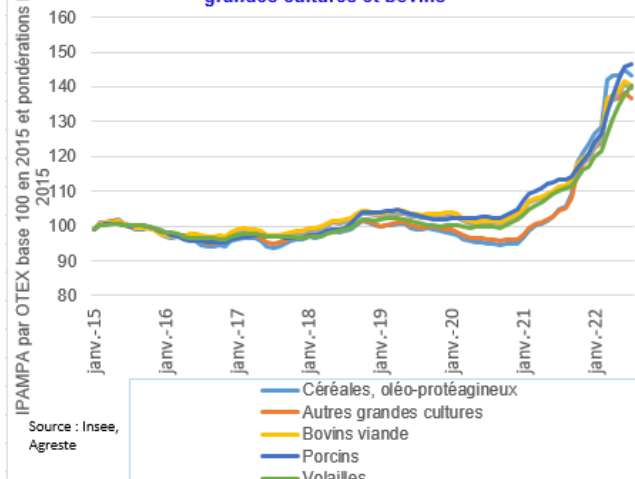
* liste non exhaustive, il existe 17 OTEX, voir le fichier de données complémentaires pour des séries longues.

Mises en perspective

En juillet 2022, le prix des engrais baisse sur un mois



En juillet 2022, première baisse sur un mois depuis octobre 2020 du prix des intrants dans les OTEX grandes cultures et bovins



Alimentation animale

Les faits marquants

En juillet 2022, la forte baisse de la production d'aliments composés sur un an se poursuit

En juillet 2022, avec un jour ouvrable de moins qu'en juillet 2021, la production d'aliments composés pour animaux de ferme diminue de 13,1 % sur un an. Les prix augmentent fortement sur un an pour tous les aliments composés.

En juillet 2022, la production d'aliments composés pour **bovins** diminue de 4,0 % par rapport à juillet 2021. L'utilisation du mash diminue de façon plus importante que la fabrication d'aliments pour vaches laitières (-3,2 % et -2,0 % respectivement). En cumul sur les sept premiers mois de l'année, les aliments pour bovins sont en baisse de 3,4 % par rapport à la même période de 2021.

En juillet 2022, la production d'aliments composés pour **porcins** recule de 12,3 % sur un an. Elle diminue autant pour les aliments à destination des truies (-12,8 %) que pour ceux à destination des porcelets (-12,9 %) et des porcs à l'engrais (-12,0 %). En cumul de janvier à juillet, les aliments pour porcins sont aussi en baisse (-5,4 %) par rapport à la même période de 2021.

En juillet 2022, la production d'aliments composés pour **volailles** baisse de 18,5 % par rapport à juillet 2021. Les aliments pour poulets (-14,4 %), pour pondeuses (-9,8 %) et pour dindes (-26,4 %) diminuent nettement sur un an. Fortement touchés par l'épidémie de grippe aviaire, les élevages de palmipèdes se sont réduits, entraînant une chute de la production d'aliments pour palmipèdes de 44,3 % sur un an. En cumul de janvier à juillet par rapport à la même période de 2021, la diminution des aliments pour volailles est moindre (-9,8 %).

En juin 2022, les incorporations d'orge (-32,1 %) et de blé (-20,6 %) sont en forte baisse sur un an, en lien avec l'envolée des prix (+63,1 % pour l'orge et +78,7 % pour le blé). La diminution des incorporations de maïs sur un an est moindre (-0,5 %) : la hausse du prix du maïs est comparativement moins forte (+26,2 %). Les incorporations de tourteau de tournesol (-31,9 %) et de tourteau de colza (-12,1 %) sont également en forte baisse sur un an. En revanche, les incorporations de tourteau de soja augmentent sur un an (+3,9 %).

Les indicateurs

En juillet 2022, la production d'aliments continue de diminuer pour tous les animaux de ferme

	Production d'aliments composés (milliers de tonnes)						Ipampa (indice base 100 en 2015)					
	juillet			cumul janvier-juillet			juillet			moyenne mensuelle janvier-juillet		
	2021	2022	Evol %	2021	2022	Evol %	2021	2022	Evol %	2021	2022	Evol %
Bovins	356	342	-4,0	2 852	2 756	-3,4	112,1	142,5	27,1	109,3	132,1	20,8
dont mash	77	74	-3,2	593	533	-10,2	110,8	136,9	23,6	108,3	127,7	17,9
dont vaches laitières	197	193	-2,0	1 605	1 569	-2,3	112,4	143,1	27,4	109,2	132,1	21,0
Ovins Caprins	48	46	-6,0	468	460	-1,7	115,0	149,3	29,8	111,5	127,7	14,5
Porcins	404	354	-12,3	2 739	2 590	-5,4	114,3	154,4	35,1	111,4	136,5	22,5
Volailles	715	583	-18,5	4 757	4 289	-9,8	110,0	141,8	28,9	106,1	128,5	21,1
Lapins	19	16	-15,2	144	134	-7,3	109,2	134,2	22,9	106,5	124,1	16,6
Allaitement	20	17	-16,3	175	166	-5,3	126,2	170,3	34,9	119,7	160,4	34,0
Animaux de ferme	1 603	1 392	-13,1	11 386	10 628	-6,7	112,3	146,0	30,0	109,0	133,5	22,4

Source : Agreste d'après Coop de France NA - SNIA, Insee

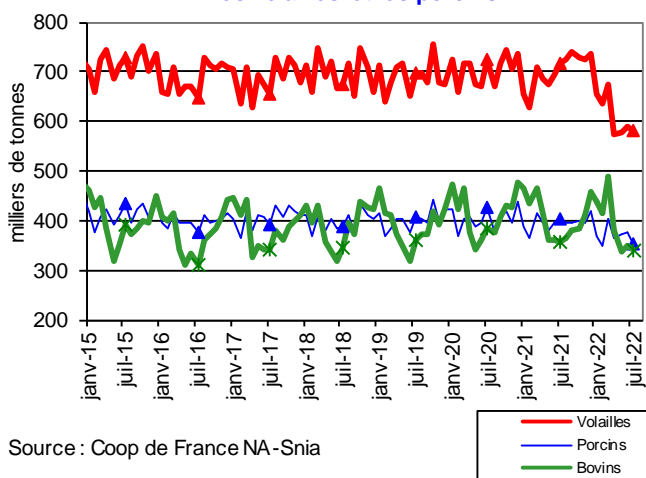
En juin 2022, les incorporations de blé et de maïs diminuent fortement sur un an

	Incorporations (milliers de tonnes)						cotations (€/t)					
	juin			cumul janvier-juin			juin			moyenne mensuelle janvier-juin		
	2021	2022	Evol %	2021	2022	Evol %	2021	2022	Evol %	2021	2022	Evol %
Blé	409	325	-20,6	2 204	1 886	-14,4	196	350	78,7	212	319	50,4
Maïs	240	239	-0,5	1 623	1 523	-6,2	263	332	26,2	225	303	34,5
Orge	108	73	-32,1	660	448	-32,1	195	318	63,1	198	314	58,1
Tourteau de soja	298	310	3,9	1 731	1 689	-2,4	399	522	30,8	430	534	24,0
Tourteau de colza	131	116	-12,1	1 001	1 003	0,2	308	381	23,8	320	405	26,5
Tourteau de tournesol	110	75	-31,9	653	508	-22,3	326	393	20,5	331	396	19,5

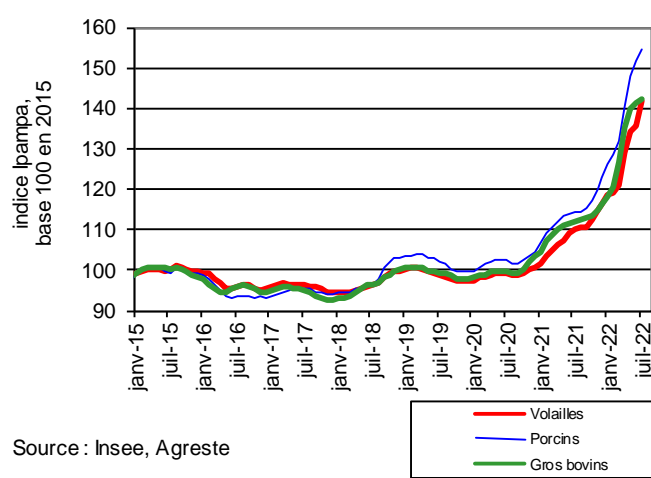
Source : Agreste (disponibilités en tourteaux), FranceAgriMer (incorporations des céréales dans les aliments composés), la Dépêche-Le Petit Meunier, Douanes, SGFHTF

NC : non communiquée

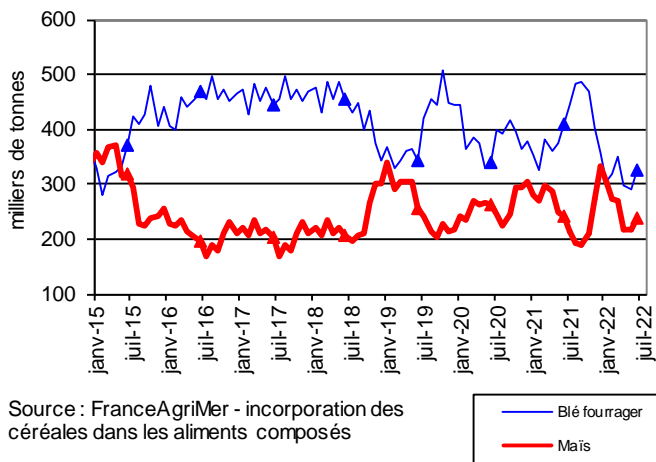
En juillet 2022, sur un an, la production d'aliments composés diminue pour les bovins, les volailles et les porcins



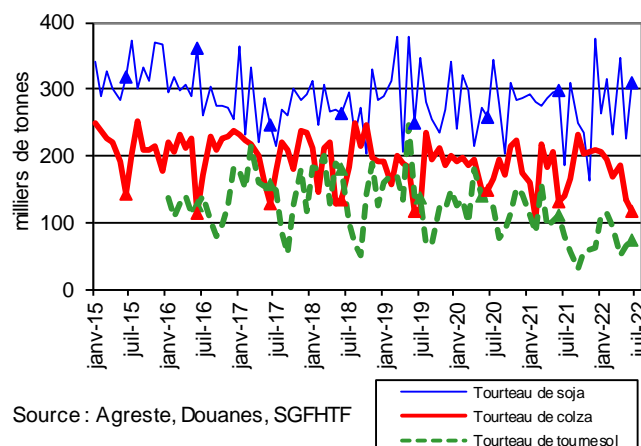
En juillet 2022, le prix d'achat des aliments composés augmente fortement sur un an



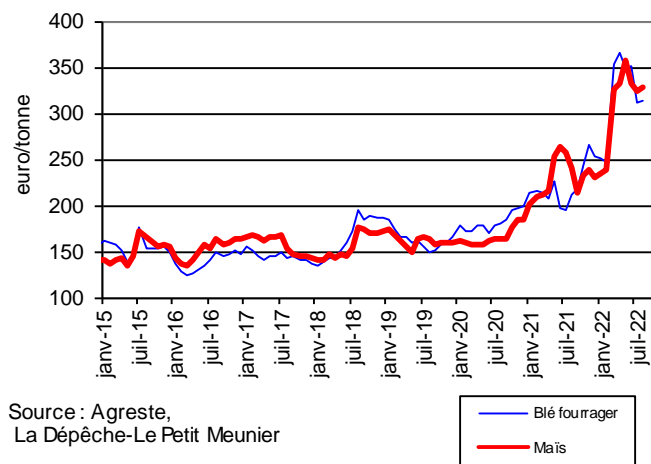
En juin 2022, les incorporations de maïs et de blé sont en baisse sur un an



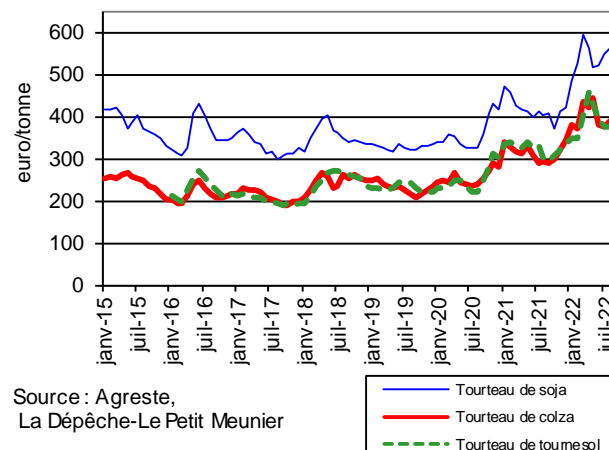
En juin 2022, sur un an, les incorporations de tourteaux sont en baisse, hormis celles de tourteau de soja



En août 2022, les cours du blé fourrager et du maïs sont en forte hausse sur un an



En août 2022, les cours des tourteaux sont en forte hausse sur un an



Énergie et engrais

Les faits marquants

En juillet 2022, les prix de l'énergie et des engrais azotés baissent sur un mois

En juillet 2022, premier mois de la nouvelle campagne, les livraisons d'engrais azotés seraient en nette baisse sur un an (-14,5 %), dans un contexte de tensions sur la production dans l'UE. Il s'agit cependant de données provisoires susceptibles d'être corrigées en raison de données non encore transmises.

En juillet 2022, le prix des engrais azotés simples continue de baisser sur un mois ; il reste cependant en très forte augmentation sur un an (+111,1 %). Les prix de la solution azotée (+126,0 %) augmentent plus fortement que ceux de l'urée (+91,6 %) et des ammonitrates (+116,3 %).

En juillet 2022, les livraisons de phosphate chuteraient sur un an (-44,3 %) dans le même contexte de prix en accélération (+71,1 % sur un an pour les engrais

simples phosphatés). Les livraisons de potasse seraient elles aussi en forte baisse sur un an (-57,9 %), en parallèle de prix également en forte hausse (+108,0 % pour les engrais simples potassiques).

En juillet 2022, le cours du baril de pétrole brut de la mer du Nord est en nette baisse par rapport au mois précédent (112 \$, contre 122 \$ en juin 2022) ; en euros, cette baisse est moindre du fait du recul de celui-ci par rapport au dollar. Le prix du gazole non routier, qui représente un peu plus de la moitié du poste «énergie et lubrifiants» de l'Ipampa, baisse aussi nettement sur un mois mais reste en forte augmentation sur un an (+75,3 %). Ces données tiennent compte du remboursement aux agriculteurs de la taxe sur la consommation des produits énergétiques (TICPE).

Les indicateurs

Livraisons d'engrais en quantités d'éléments fertilisants et indices de prix des engrais simples

Milliers de tonnes

Campagne de juillet à juin	juin			juillet			Cumul campagne (1)			Campagne complète (1)		
	2021	2022	Evol (%)	2021	2022	Evol (%)	Camp. 21-22	Camp. 22-23	Evol (%)	Camp. 20-21	Camp. 21-22	Evol (%)
Livraisons d'engrais en quantités d'éléments fertilisants												
Total N (simples et composés)	157	140	-10,6	115	98	-14,5	115	98	-14,5	1902	1619	-14,9
Ipampa Indice base 100 en 2015												
Engrais simples azotés	104,0	239,6	130,4	111,1	234,5	111,1	111,1	234,5	111,1	89,4	191,4	114,0

Campagne de mai à avril	juin			juillet			Cumul campagne (1)			Campagne complète (1)		
	2021	2022	Evol (%)	2021	2022	Evol (%)	Camp. 21-22	Camp. 22-23	Evol (%)	Camp. 20-21	Camp. 21-22	Evol (%)
Livraisons d'engrais en quantités d'éléments fertilisants												
Total P2O5	48	14	-71,2	23	13	-44,3	88	45	-48,2	457	337	-26,3
Total K2O	55	22	-60,9	28	12	-57,9	112	55	-51,5	524	396	-24,4
Ipampa Indice base 100 en 2015												
Engrais simples												
phosphatés	104,8	188,3	79,7	112,6	192,7	71,1	105,8	189,7	79,3	84,3	134,6	59,7
potassiques	92,7	193,2	108,4	97,5	202,8	108,0	93,5	194,6	108,0	88,7	129,5	45,9

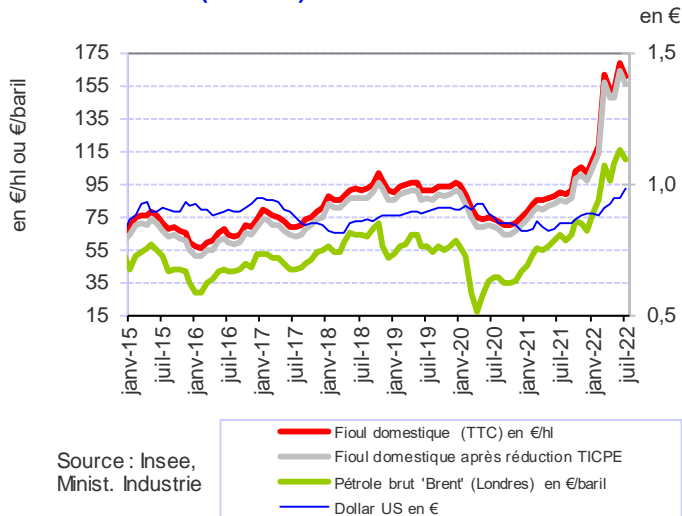
Source : Unifa, Insee (1) campagne de juillet à juin pour l'azote (N) et de mai à avril pour le phosphate (P2O5) et la potasse (K2O)

Evolution du prix de l'énergie

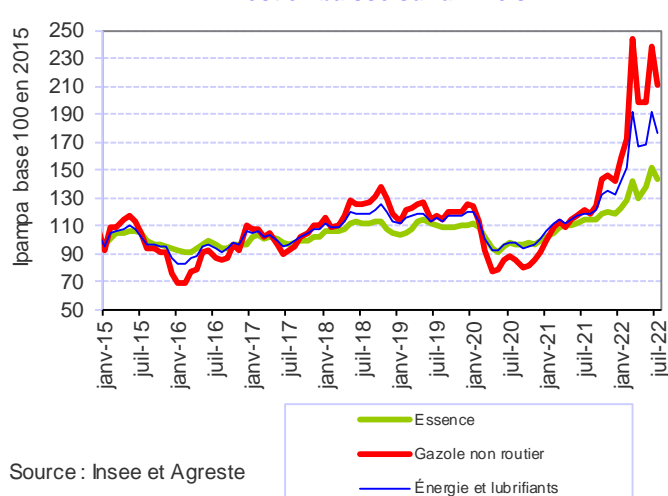
	juin			juillet			Moyenne annuelle			Année 2020	Année 2021	Evol (%)
	2021	2022	Evol (%)	2021	2022	Evol (%)	2021	2022	Evol (%)			
Cours du pétrole brut "Brent" Londres												
En \$	73	122	66,7	75	112	49,1	66	107	62,1	42	71	69,3
En €	61	115	89,3	64	110	73,1	55	100	80,1	37	60	64,0
Dollar (en €)	0,83	0,95	14,0	0,85	0,98	16,1	0,83	0,92	10,9	0,88	0,85	-3,6
Ipampa Indice base 100 en 2015												
Gazole	121,0	176,6	46,0	123,5	169,9	37,6	118,0	159,8	35,4	108,7	122,5	12,7
Gazole non routier	117,3	238,1	103,0	120,5	211,2	75,3	111,7	202,7	81,4	89,8	121,4	35,1
Essence	111,1	150,9	35,8	113,7	142,7	25,5	108,6	136,0	25,3	98,5	112,1	13,7
Énergie, lubrifiants	116,8	190,7	63,3	118,9	175,7	47,8	113,2	169,4	49,6	99,7	119,3	19,7

Source : Insee

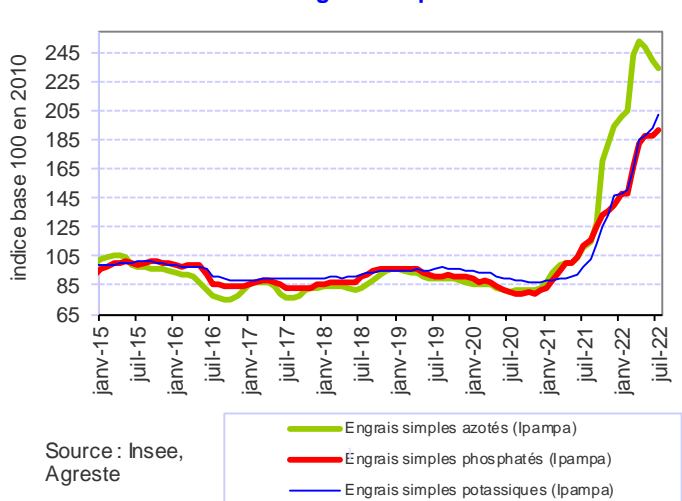
En juillet 2022, le prix du pétrole brut 'Brent' (Londres) baisse à nouveau



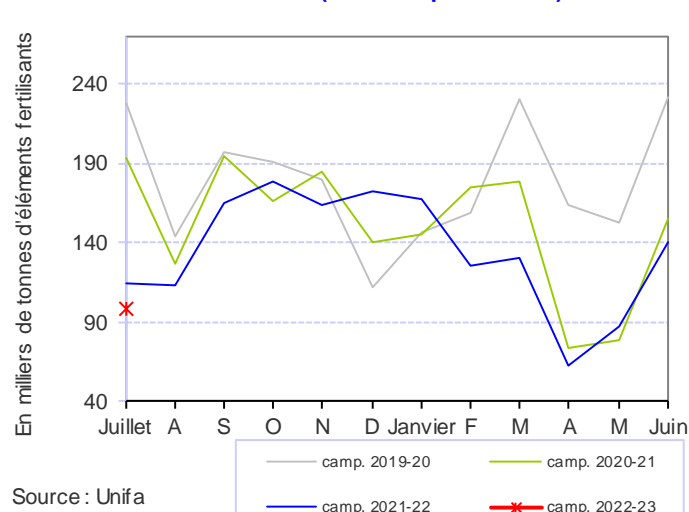
En juillet 2022, le prix de l'énergie est en baisse sur un mois



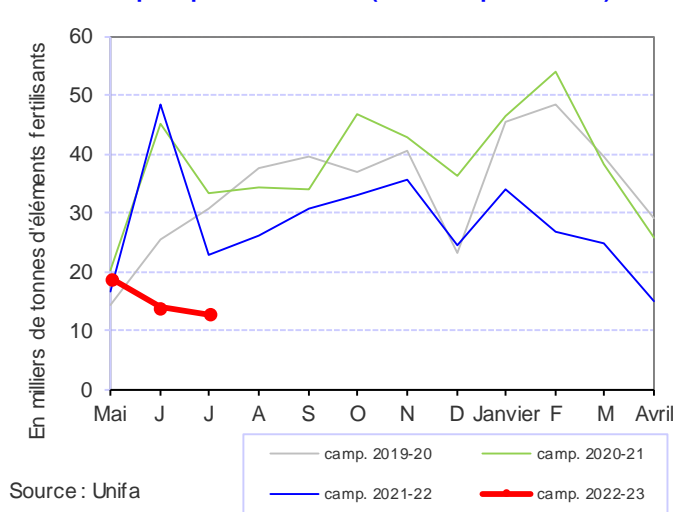
En juillet 2022, poursuite de la baisse des prix des engrais simples azotés



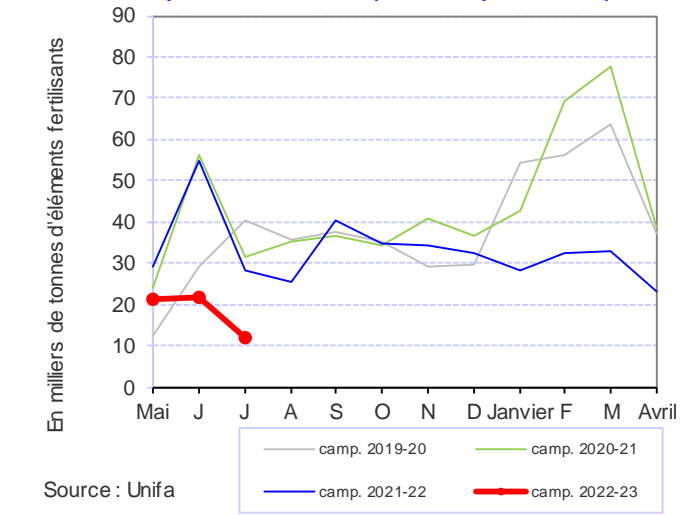
En juillet 2022, baisse des livraisons d'azote sur un an (données provisoires)



En juillet 2022, forte baisse des livraisons de phosphate sur un an (données provisoires)



En juillet 2022, forte baisse des livraisons de potasse sur un an (données provisoires)



Sources et définitions

Ipampa

L'indice des prix d'achat des moyens de production agricole (Ipampa) permet de suivre l'évolution des prix des biens et services utilisés par les exploitants dans leur activité agricole. Son calcul est réalisé conjointement par le Service de la statistique et de la prospective (SSP) et l'Insee. Il est alimenté par l'enquête sur l'observation des consommations intermédiaires nécessaires aux exploitations agricoles (EPCIA), réalisée par les services régionaux du SSP auprès des organismes vendeurs. L'indice actuel est en base 100 en 2015.

Le prix d'achat des intrants est mesuré par l'Ipampa pour les biens et services utilisés dans les consommations intermédiaires.

Les exploitations agricoles sont classées, en fonction de leurs spécialisations, en orientations technico-économiques (Otex). L'Ipampa par Otex est établi par le SSP à partir des indices mensuels de l'Ipampa, auxquels sont appliquées des pondérations spécifiques aux Otex. En 2022 les pondérations ont été modifiées (utilisation de pondérations 2015 à la place des anciennes pondérations 2010), et le calcul a été décliné pour l'ensemble des Otex dans le fichier de données complémentaires.

Engrais

Les trois éléments principaux des engrais sont l'azote (N), le phosphore (P) et le potassium (K).

Produits énergétiques

Dans les produits énergétiques, le gazole est utilisé comme combustible. Depuis le 1er novembre 2011, le gazole non routier remplace le fioul domestique dans l'alimentation des engins agricoles pour des raisons environnementales (limitation de la pollution atmosphérique). Depuis fin 2004, les agriculteurs bénéficient d'un remboursement sur la taxe intérieure des produits pétroliers (TIPP), devenue taxe sur la consommation des produits énergétiques (TICPE). Le remboursement de cette TICPE au titre de l'année 2018 a été intégré par anticipation dans le calcul de l'indice Ipampa.

Alimentation animale

Le mash est un aliment concentré correspondant à un mélange de matières premières grossièrement broyées, qui vient en substitution de plusieurs aliments simples. La production totale de mash est incluse dans la production d'aliments composés pour bovins, répartie entre les vaches laitières et les autres bovins au prorata de la production d'aliments composés pour ces deux espèces.

Les incorporations de céréales se rapportent uniquement aux aliments composés élaborés par l'industrie.

Les quantités de tourteaux font référence au disponible en France : production des huileries (SGFHTF : syndicat général des fabricants d'huile et de tourteaux de France) et solde du commerce extérieur.

Gros bovins

Les gros bovins sont des bovins âgés de 8 mois et plus.

Pour en savoir plus

Pour une information plus détaillée sur l'Ipampa, se référer au document méthodologique sur le site Agreste.

Toutes les séries conjoncturelles publiées pour le thème de cette Infos Rapides sont présentes dans l'espace « Données en ligne » du site Internet de la statistique agricole :

<http://www.agreste.agriculture.gouv.fr>