



Mai 2021 - n°2021-055

Infos rapides

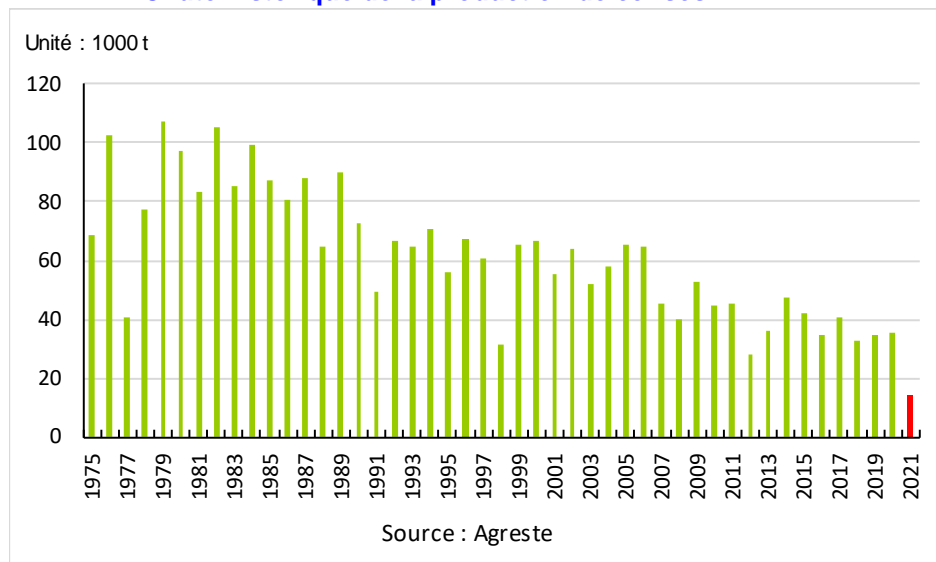
Cerise - N° 1/3

### En 2021, le gel historique d'avril amputerait plus de la moitié de la production de cerises

**A**u 1<sup>er</sup> mai 2021, moins d'une demi-récolte de cerises est prévue. Le gel historique d'avril a touché tous les bassins de production, et plus durement la Vallée du Rhône. Il s'agirait de la production la plus faible depuis au moins 46 ans, et du rendement le plus faible, à l'exception de l'année 1977 pendant laquelle le rendement avait été proche. La cerise étant un fruit particulièrement sensible, les estimations précoces de production peuvent rapidement évoluer suivant les éventuels événements climatiques ou sanitaires qui se produiraient d'ici la récolte.

#### Production nationale de cerises

##### Chute historique de la production de cerises



Les prévisions de production de cerises sont estimées à partir d'échantillons régionaux d'observations quantitatives et qualitatives, provenant de sources multiples. Elles sont publiées en se fondant sur l'hypothèse que le reste de la saison ne connaîtra pas d'événements particuliers susceptibles d'affecter la récolte finale. Les dernières prévisions ont été arrêtées au 1<sup>er</sup> mai, sur la base de données transmises fin avril.

## Production et surface

### Les faits marquants

### En 2021, moins d'une demi-récolte attendue

Au 1er mai 2021, la production de cerises est estimée à 14 000 tonnes, soit moins d'une demi-récolte prévue par rapport à une année standard. Le gel historique d'avril a touché tous les bassins de production, et plus durement la Vallée du Rhône. Il s'agirait de la production la plus faible depuis au moins 46 ans, et du rendement le plus faible, à l'exception de l'année 1977 pendant laquelle le rendement avait été proche.

En **Languedoc et Roussillon**, malgré un potentiel initial prometteur, les gelées impacteraient la production estimée, au 1<sup>er</sup> mai, en baisse de 40 % sur un an. Seul le potentiel de production du Roussillon est pour l'instant intact. Dans le Gard, les surfaces augmenteraient. En **Vallée de la Garonne**, seulement ¼ de récolte est attendu. Le gel a provoqué de gros dégâts. Les chutes physiologiques se poursuivent

dans les vergers épargnés. En **Vallée du Rhône**, le gel est historique, il a été à la fois intense, jusqu'à - 10 ° C, et prolongé. La lutte contre ce type de gel exceptionnel a été insuffisante. La gelée a entraîné une chute abondante de fleurs. Seulement un tiers de récolte par rapport à une année moyenne est attendu. Le début de récolte est prévu fin mai, sans avance végétative particulière. La surface en production serait stable. En région **Paca**, les gelées d'avril ont amputé la production, d'autant plus que la végétation était en avance avec déjà des petits fruits. La lutte contre le gel a permis parfois de sauver entre 20 et 50 % du potentiel de production. Cependant, des chutes physiologiques de fruits pourraient encore survenir, conséquence retardée du gel et des variations brutales de température. La surface en production serait stable.

### Les indicateurs

### En 2021, la production serait en baisse dans toutes les régions

#### Surface et production de cerises

Unités : surface : 1000 ha    production : 1000 t

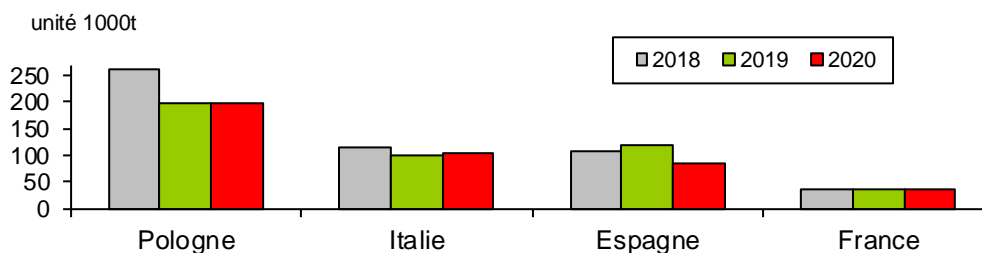
Estimations au 01-Mai-2021		Occitanie	Auvergne- Rhône-Alpes	Prov.-Alpes- Côte-d'Azur	France
<b>Surface en production</b>	<b>Total surfaces</b>	1,9	2,5	2,7	8,2
	<i>Evol 1 an *</i>	13 %	0 %	0 %	3 %
	<i>Evol 5 ans **</i>	13 %	-2 %	-1 %	2 %
<b>Production</b>	Cerise de bouche	2,6	3,5	2,8	10,5
	Cerise pour l'industrie	0,3	0,2	2,5	3,8
	<b>Total production</b>	2,9	3,7	5,3	14,2
	<i>Evol 1 an *</i>	-57 %	-70 %	-50 %	-60 %
	<i>Evol 5 ans **</i>	-59 %	-66 %	-58 %	-60 %

Source : Agreste \* année précédente (statistique agricole annuelle) \*\* évolution par rapport à la moyenne 2016 à 2020 (statistique agricole annuelle)

### Mise en perspective

### En 2020, la production de cerises est à un niveau bas en Espagne

#### Principales productions de cerises en Europe



Source : Eurostat / SSP

## Commercialisation

### Les faits marquants

### En 2020, le chiffre d'affaires national recule sur un an

Au 1<sup>er</sup> mai 2021, la campagne de commercialisation 2021 de la cerise française n'a pas encore débuté.

Au niveau national, le chiffre d'affaires 2020 de la cerise recule de 3 % sur un an, sous l'effet de la baisse des prix, mais dépasse de 4 % la moyenne 2015-2019. Le chiffre d'affaires est en baisse par rapport à 2019 dans tous les bassins, sauf en Vallée du Rhône où il est en hausse en raison d'une bonne récolte (+ 20 %). La production nationale est en légère hausse sur un an (+ 3 %).

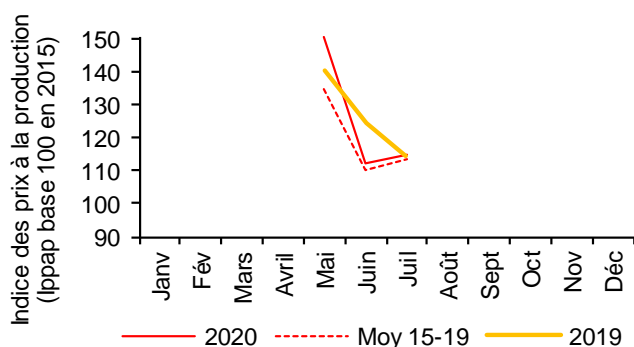
Sur l'ensemble de la campagne 2020 (mai à juillet), les prix à la production de la cerise baissent de 5 % par rapport à ceux de la campagne précédente. Ils sont

toutefois supérieurs à la moyenne 2015-2019 (+ 4 %). Le calendrier de production est plus resserré qu'en 2019. L'offre commercialisée en tout début de campagne est précoce et réduite, la récolte de la Burlat ayant été écourtée dans toutes les régions productrices, en particulier dans le Roussillon. Les prix sont élevés. En mai 2020, les premières cerises sont fragilisées par le climat pluvieux et les tris sont importants pour mettre sur le marché des fruits de qualité. En juin 2020, les cours fléchissent de 10 % sur un an mais restent à un niveau supérieur à la moyenne 2015-2019 (+ 5 %). Les principaux bassins entrent en production simultanément, à l'origine d'une baisse des prix à l'expédition d'un mois sur l'autre. Avec la baisse des volumes commercialisés en fin de campagne et le retour du beau temps, le marché s'améliore.

### Les indicateurs

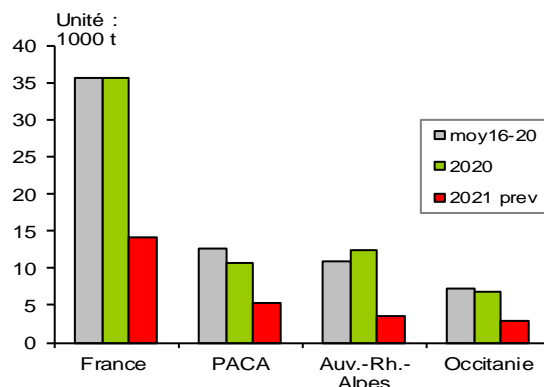
### En 2020, les prix baissent sur un an

#### Des cours 2020 en baisse sur un an



Source : Agreste-Insee

#### Productions nationale et régionale de cerises



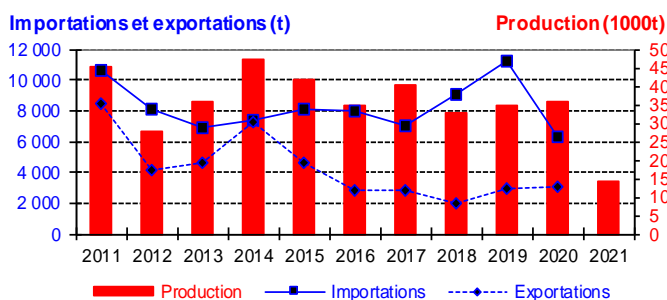
Source : Agreste

### Mise en perspective

### En 2020, le déficit commercial se réduit par une forte baisse des importations

#### Production et commerce extérieur de cerises (France)

Établi au 01-Mai-2021



Source : Douanes / Agreste

#### Commerce extérieur de la France en 2020

	Cerise (tonnes)		
	Importations	Exportations	Solde
Monde	6 299	3 021	-3 278
U.E. à 27	4 978	2 440	-2 539
Pays-Tiers	1 321	582	-739
Allemagne	678	835	157
Espagne	2 402	128	-2 274
Pays-Bas	103	62	-41
Royaume-Uni	118	153	34
Belgique - Lux.	1 373	1 172	-200

Établi au 01-Mai-2021

Source : Douanes

## Méthodologie

Les données de conjoncture fruitière (surfaces, productions) sont fournies selon le découpage par régions. Les données régionales peuvent être obtenues par extrapolations de données départementales (à partir des données de la Statistique agricole annuelle (SAA) de l'année précédente), ou à partir d'échantillons régionaux, selon la localisation des vergers et les spécifications régionales.

L'enquête de conjoncture « cerise » porte sur 3 régions :

- **OCCITANIE** : 19 % de la production nationale en 2020, pour l'essentiel concentrée en Languedoc, Roussillon et Vallée de la Garonne (Tarn et Garonne) ;
- **PROVENCE-ALPES-COTE-D'AZUR** : 35 % de la production nationale en 2020 ;
- **AUVERGNE-RHONE-ALPES** : 30 % de la production nationale en 2020, pour l'essentiel en Vallée du Rhône.

L'ensemble des régions suivies en conjoncture représentait 84 % de la production nationale en 2020.

L'évolution des cours ou des prix de la cerise, toutes variétés confondues, est mesurée par l'indice des prix des produits agricoles à la production (IPPAP). L'évolution du chiffre d'affaires national est mesurée sous forme d'indice et calculé à partir de l'ippap et des calendriers de production du SSP. Il est élaboré par bassin ainsi qu'au niveau national. La production de l'année en cours utilisée dans le calcul est estimée au dernier mois de suivi de la conjoncture de chaque fruit (au 1<sup>er</sup> juillet pour la cerise).

**Calendrier de publication des infos rapides – Cerise :**  
Mai – juin – juillet

## Pour en savoir plus

Toutes les séries conjoncturelles publiées pour le thème de cette Infos Rapides sont présentes dans l'espace « Données en ligne » du site Internet de la statistique agricole :

[www.agreste.agriculture.gouv.fr](http://www.agreste.agriculture.gouv.fr)

Les séries de prix bruts peuvent être consultées sur le site Internet du RNM (Réseau des nouvelles des marchés) :

<http://www.rnm.franceagrimer.fr>



## Agreste : la statistique agricole

Ministère de l'Agriculture et de l'Alimentation  
Secrétariat Général  
**SERVICE DE LA STATISTIQUE ET DE LA PROSPECTIVE**  
3 rue Barbet de Jouy - 75349 Paris 07 SP  
Site Internet : [www.agreste.agriculture.gouv.fr](http://www.agreste.agriculture.gouv.fr)

Directrice de la publication : Corinne Prost  
Rédacteur : Laurent Bernadette  
Véronique Bouchard-Aerts  
Composition : SSP  
Dépôt légal : à parution  
© Agreste 2021

Cette publication est disponible à parution sur le site Internet de la statistique agricole  
<http://www.agreste.agriculture.gouv.fr> (dans la rubrique Conjoncture)