



Juillet 2021 - n°2021-091

Infos rapides

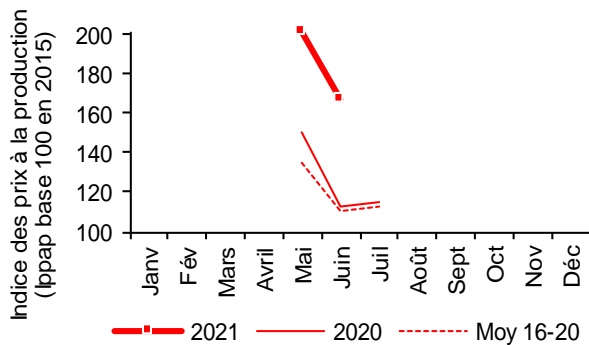
Cerise - N° 3/3

En juin 2021, l'offre réduite de moitié par le gel historique d'avril s'accompagne d'une nette hausse des cours

Au 1^{er} juillet 2021, une demi-récolte de cerises se confirme. Le gel historique d'avril a touché tous les bassins de production, et plus durement la Vallée du Rhône. Il s'agirait de la production la plus faible depuis au moins 46 ans, et du rendement le plus faible, à l'exception de l'année 1977 pendant laquelle le rendement avait été similaire. Cette chute de la production s'accompagne d'une hausse importante des cours en début de campagne.

Indice des prix agricoles à la production

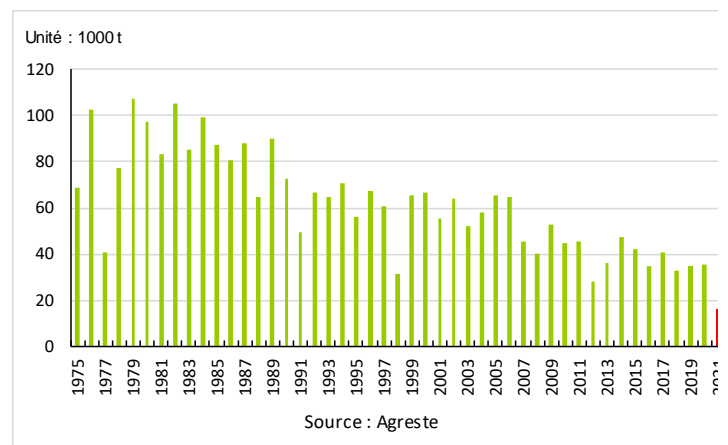
En début de campagne 2021, des cours très supérieurs à ceux des années précédentes



Source : Agreste-Insee

Production nationale de cerises

Chute historique de la production de cerises



Source : Agreste



Les prévisions de production de cerises sont estimées à partir d'échantillons régionaux d'observations quantitatives et qualitatives, provenant de sources multiples. Elles sont publiées en se fondant sur l'hypothèse que le reste de la saison ne connaîtra pas d'événements particuliers susceptibles d'affecter la récolte finale. Les dernières prévisions ont été arrêtées au 1^{er} juillet, sur la base de données transmises fin juin.

Production et surface

Les faits marquants

En 2021, la prévision d'une demi-récolte de cerises se confirme

Au 1^{er} juillet 2021, la production de cerises est estimée à 16 000 tonnes, soit environ une demi-récolte par rapport à une année standard. Le gel historique d'avril a touché tous les bassins de production, et plus durement la Vallée du Rhône. Il s'agirait de la production la plus faible depuis au moins 46 ans, et du rendement le plus faible, à l'exception de l'année 1977 pendant laquelle le rendement avait été similaire. Les variétés précoces auraient été les plus touchées par ce gel. La campagne s'annonce particulièrement allongée du fait d'un retard de la végétation.

En **Languedoc et Roussillon**, les pluies intenses de mai ont fragilisé les fruits. Malgré un potentiel initial prometteur, les gelées impacteraient les rendements de 14 % sur un an. Seul le potentiel de production du Roussillon a été relativement épargné. En **Vallée de la**

Garonne, environ 1/3 de récolte est estimé. Les vergers de coteaux ont été épargnés par le gel.

En **Vallée du Rhône**, la récolte accuse un retard de 10 jours, le pic de la saison sera atteint mi-juillet avec les variétés tardives, les moins atteintes par le gel. Les calibres des fruits sont élevés. La production de Burlat a été très réduite, conséquence du gel puis des précipitations de mai. Le gel a été historique, à la fois intense et prolongé. Un tiers de récolte par rapport à une année moyenne est prévue.

En région **Paca**, en juin, la drosophile entraîne quelques pertes supplémentaires. Les précipitations et les épisodes venteux de mai ont réduit le potentiel de production, déjà amputé par les gelées d'avril. La lutte contre le gel a permis parfois de sauver entre 20 et 50 % du potentiel de production.

Les indicateurs

En 2021, la production serait en baisse dans toutes les régions

Surface et production de cerises

Unités : surface : 1000 ha production : 1000 t

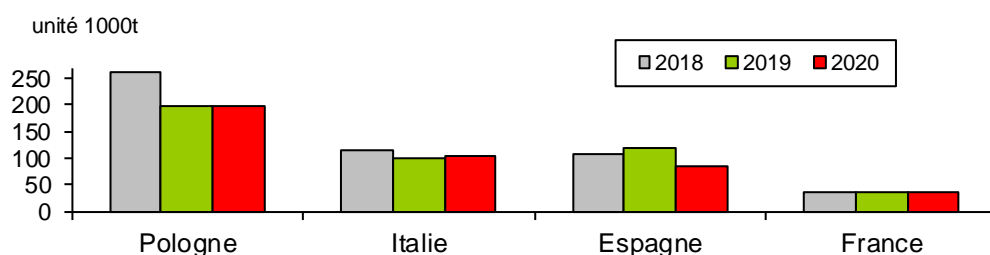
Estimations au 01-Jul-2021		Occitanie	Auvergne-Rhône-Alpes	Prov.-Alpes-Côte-d'Azur	France
Surface en production	Total surfaces	1,9	2,5	2,7	8,2
	<i>Evol 1 an *</i>	11 %	0 %	0 %	3 %
	<i>Evol 5 ans **</i>	11 %	-2 %	-1 %	1 %
Production	Cerise de bouche	4,6	3,5	2,8	12,9
	Cerise pour l'industrie	0,7	0,2	1,8	3,3
	Total production	5,3	3,7	4,6	16,2
	<i>Evol 1 an *</i>	-22 %	-70 %	-57 %	-55 %
	<i>Evol 5 ans **</i>	-26 %	-66 %	-64 %	-55 %

Source : Agreste * année précédente (statistique agricole annuelle) ** évolution par rapport à la moyenne 2016 à 2020 (statistique agricole annuelle)

Mise en perspective

En Espagne, la production de cerises est à un niveau bas en 2020

Principales productions de cerises en Europe



Source : Eurostat / SSP

Les faits marquants

En juin 2021, les cours sont nettement supérieurs à la moyenne 2016-2020

En juin 2021, les cours de la cerise sont nettement supérieurs à la moyenne 2016-2020 (+ 51 %) et à ceux de l'année passée (+ 48 %). La demande reste présente. Néanmoins, les prix sont orientés à la baisse en fin de mois : baisse de la demande en lien possiblement avec les prix élevés et la météo plus fraîche. En outre, la concurrence espagnole est pressante, notamment sur les marchés de gros avec des volumes importés supérieurs aux années précédentes.

Sur les deux premiers mois de la campagne 2021, le chiffre d'affaires national provisoire recule de près d'un tiers sur un an et par rapport à la moyenne 2016-2020. La hausse des prix n'a pas compensé la chute de la production.

En mai 2021, les cours de la cerise sont nettement supérieurs à la moyenne 2016-2020 (+ 50 %) et à ceux

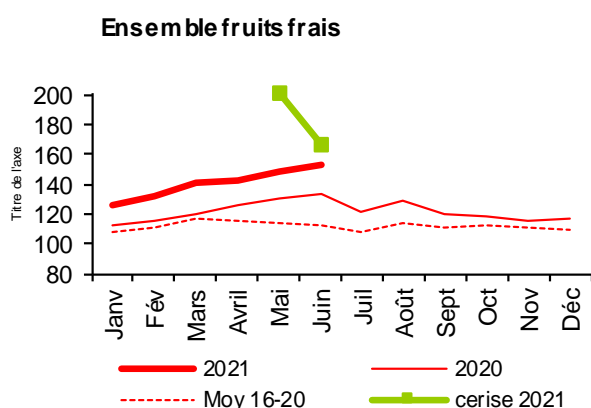
de l'année passée (+ 34 %). L'offre est réduite, conséquence des gelées qui ont touché davantage les variétés précoces. La demande est très présente en fin de mois, mais l'offre ne peut la satisfaire. La qualité des premières cerises récoltées est variable, ce qui ne facilite pas la mise en avant du fruit en rayon. En mai, les volumes en provenance d'Espagne sont presque le double des volumes habituels, selon les arrivages au marché de St Charles.

Au niveau national, le chiffre d'affaires **2020** de la cerise recule de 3 % sur un an, sous l'effet de la baisse des prix, mais dépasse de 4 % la moyenne 2015-2019. Le chiffre d'affaires est en baisse par rapport à 2019 dans tous les bassins, sauf en Vallée du Rhône où il est en hausse en raison d'une bonne récolte (+ 20 %).

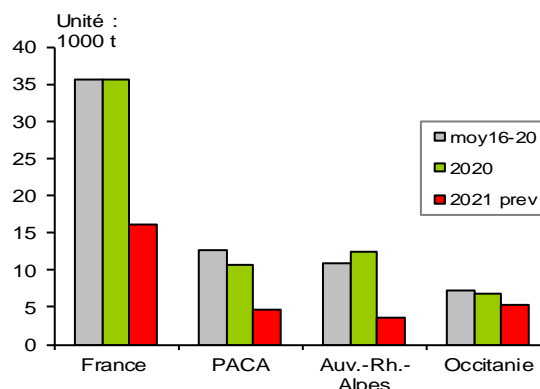
Les indicateurs

Les prix de la cerise sont très fermes en début de saison

Prix agricoles à la production



Production nationale et régionale de cerises



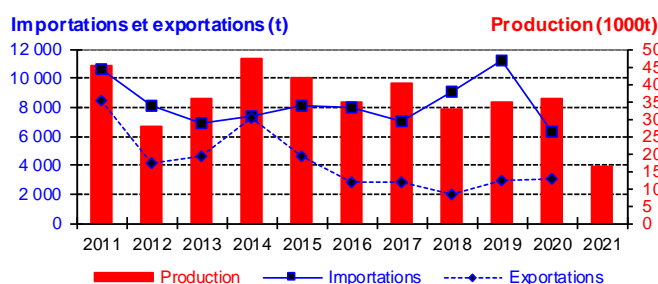
Source : Agreste

Mise en perspective

En 2020, le déficit commercial se réduit par une forte baisse des importations

Production et commerce extérieur de cerises (France)

Etabli au 01-Juil-2021



Source : Douanes / Agreste

Commerce extérieur de la France en 2020

	Cerise (tonnes)		
	Importations	Exportations	Solde
Monde	6 299	3 021	-3 278
U.E. à 27	4 978	2 440	-2 539
Pays-Tiers	1 321	582	-739
Allemagne	678	835	157
Espagne	2 402	128	-2 274
Pays-Bas	103	62	-41
Royaume-Uni	118	153	34
Belgique - Lux.	1 373	1 172	-200

Etabli au 01-Juil-2021

Source : Douanes

Méthodologie

Les données de conjoncture fruitière (surfaces, productions) sont fournies selon le découpage par régions. Les données régionales peuvent être obtenues par extrapolations de données départementales (à partir des données de la Statistique agricole annuelle (SAA) de l'année précédente), ou à partir d'échantillons régionaux, selon la localisation des vergers et les spécifications régionales.

L'enquête de conjoncture « cerise » porte sur 3 régions :

- **OCCITANIE**: 19 % de la production nationale en 2020, pour l'essentiel concentrée en Languedoc, Roussillon et Vallée de la Garonne (Tarn et Garonne) ;
- **PROVENCE-ALPES-COTE-D'AZUR** : 35 % de la production nationale en 2020 ;
- **AUVERGNE-RHONE-ALPES** : 30 % de la production nationale en 2020, pour l'essentiel en Vallée du Rhône.

L'ensemble des régions suivies en conjoncture représentait 84 % de la production nationale en 2020.

L'évolution des cours ou des prix de la cerise, toutes variétés confondues, est mesurée par l'Indice des prix des produits agricoles à la production (IPPAP). L'ensemble fruits frais du graphique en page 3 intitulé « Prix agricoles à la production » regroupe les fruits suivants : abricot, cerise, châtaigne, clémentine, fraise, framboise, kiwi, noix, pêche, poire, pomme, prune et raisin. L'évolution du chiffre d'affaires national est mesurée sous forme d'indice et calculé à partir de l'ippap et des calendriers de production du SSP. Il est élaboré par bassin ainsi qu'au niveau national. La production de l'année en cours utilisée dans le calcul est estimée au dernier mois de suivi de la conjoncture de chaque fruit (au 1^{er} juillet pour la cerise).

Calendrier de publication des infos rapides – Cerise :
Mai - juin - juillet

Pour en savoir plus

Toutes les séries conjoncturelles publiées pour le thème de cette Infos Rapides sont présentes dans l'espace « Données en ligne » du site Internet de la statistique agricole :

www.agreste.agriculture.gouv.fr



Agreste : la statistique agricole

Ministère de l'Agriculture et de l'Alimentation
Secrétariat Général
SERVICE DE LA STATISTIQUE ET DE LA PROSPECTIVE
3 rue Barbet de Jouy - 75349 Paris 07 SP
Site Internet : www.agreste.agriculture.gouv.fr

Directrice de la publication : Corinne Prost
Rédacteur : Laurent Bernadette
Véronique Bouchard-Aerts
Composition : SSP
Dépôt légal : à parution
© Agreste 2021

Cette publication est disponible à parution sur le site Internet de la statistique agricole
<http://www.agreste.agriculture.gouv.fr> (dans la rubrique Conjoncture)