



Août 2021 – n°2021-102

Infos rapides

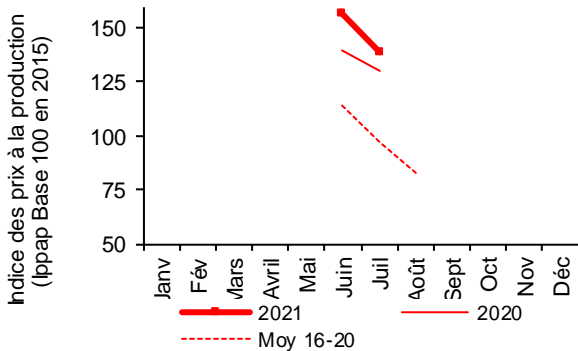
Abricot 4/4

Au 1^{er} août 2021, le chiffre d'affaire national reculerait d'un tiers sous l'effet d'une production réduite de moitié

A U 1^{er} août 2021, une demi-récolte se confirme par rapport à la production moyenne 2016-2020. A ce jour, il s'agirait de la production la plus faible depuis 42 ans. Les gelées printanières historiques, notamment en Vallée du Rhône et en Provence, ont amputé le potentiel de production. La récolte européenne, également touchée par des épisodes de gel, serait la plus faible depuis au moins 30 ans. Le chiffre d'affaires national reculerait d'un tiers, conséquence de la chute de la production, malgré la hausse des cours.

Prix des abricots à la production

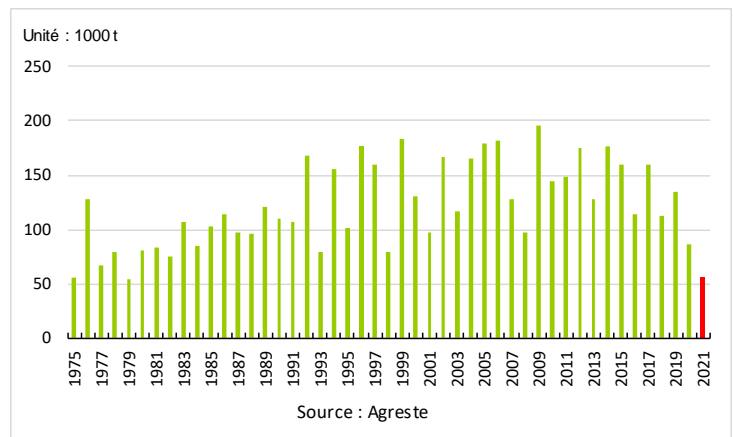
En juillet 2021, les prix restent supérieurs à ceux des années précédentes



Source: Agreste - Insee

Production nationale d'abricots

En 2021, une production prévue historiquement basse



Source : Agreste



Les prévisions de production d'abricots sont estimées à partir d'échantillons régionaux d'observations quantitatives et qualitatives, provenant de sources multiples. Elles sont publiées en se fondant sur l'hypothèse que le reste de la saison ne connaîtra pas d'événements particuliers susceptibles d'affecter la récolte finale. Les dernières prévisions ont été arrêtées au 1^{er} août, sur la base de données transmises fin juillet.

Production et surface

Les faits marquants

En 2021, une demi-récolte est confirmée par rapport à la production moyenne sur les 5 dernières années

Au 1er août 2021, une demi-récolte se confirme par rapport à la moyenne 2016-2020. Il s'agirait de la production la plus faible depuis 42 ans. Le gel printanier historique a touché toutes les régions productrices, et plus durement le couloir rhodanien. Les variétés les plus tardives comme le Bergeron, essentiellement localisées en Vallée du Rhône, sont les plus touchées.

En **Languedoc et Roussillon**, le potentiel initial avant le gel était très important. Le gel a touché surtout les variétés hâtives. Les pertes sont variables. Le Roussillon a été relativement épargné, avec une baisse moindre. Dans le Gard, la protection contre le gel dans certains vergers a donné des résultats positifs. Les zones proches de la Méditerranée ont été moins affectées.

En **Paca**, l'échelonnement de la production a été irrégulier, conséquence de la différence de maturité des fruits en lien avec le climat, ce qui a compliqué l'approvisionnement pour la commercialisation. La production est confirmée en forte baisse sur un an. Les gelées d'avril ont durement frappé les vergers du Vaucluse pendant la nouaison (formation de petits fruits). Les pertes sont très importantes, malgré la lutte menée

contre le gel (- 70 % par rapport à la moyenne quinquennale).

En **Vallée du Rhône**, la récolte du Bergeron a débuté vers le 10 juillet. En juillet, les nombreux orages abiment des fruits. En juin, la grêle et le vent accentuent les pertes. Le gel de printemps a été historique, à la fois intense, jusqu'à - 10 ° C, et prolongé. L'avance végétative de deux semaines a été un facteur aggravant, les variétés précoces étant au stade de la nouaison. Les protections ont été insuffisantes face au gel. Seulement un quart de la production d'une année normale est attendu.

Selon MEDFEL, l'Europe a été durement frappée par le gel, conduisant à la plus faible production des 30 dernières années. La récolte européenne 2021 fléchirait de 20 % par rapport à la faible récolte de 2020 et de 40 % par rapport à la moyenne 2015-2019. En Italie, Espagne et Grèce, la production chuterait respectivement de la moitié, d'un tiers et d'un quart par rapport au niveau moyen 2015-2019.

Les indicateurs

Une récolte 2021 inférieure, en prévision, de 35 % à celle de 2020

Surface et production en abricots

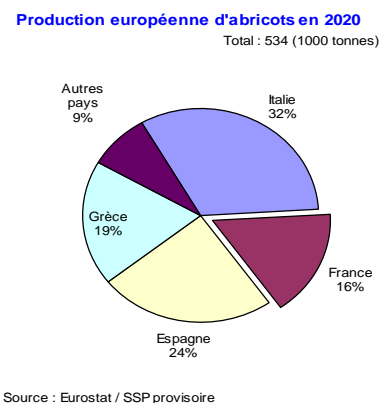
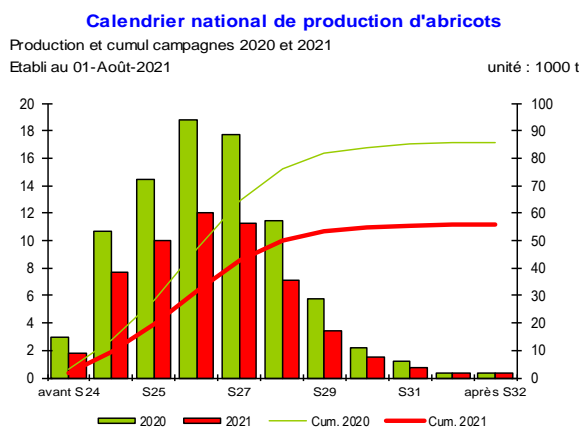
Unités : surface : 1000 ha production : 1000 t

Estimations au 01-Août-2021		Occitanie	Prov.-Alpes-Côte d'Azur	Auvergne-Rhône-Alpes	France
Surface en production	Total surfaces	4,4	1,7	6,2	12,5
	Evol 1 an *	10 %	-1 %	-2 %	2 %
	Evol 5 ans **	11 %	-3 %	-2 %	2 %
Production	Total production	33,2	6,6	15,7	56,0
	Evol 1 an *	-2 %	-52 %	-58 %	-35 %
	Evol 5 ans **	-21 %	-66 %	-73 %	-54 %

Source : Agreste * année précédente (statistique agricole annuelle) ** évolution par rapport à la moyenne 2016 à 2020 (statistique agricole annuelle)

Mise en perspective

Un calendrier de production comparable à 2020 en tout début de campagne



Les faits marquants

En 2021, le chiffre d'affaires national recule d'un tiers, conséquence de la chute de la production

A 3 mois de campagne (mai à juillet 2021), le chiffre d'affaires national provisoire reculerait de près d'un tiers sur un an et par rapport à la moyenne 2016-2020. La forte baisse des quantités produites n'aurait pas été compensée par la hausse des cours.

En **juillet 2021**, malgré l'arrivée sur les étals de variétés tardives comme Rouge du Roussillon ou Bergeron, la demande se montre peu intéressée, en raison d'un climat frais et pluvieux. En raison de la faiblesse de la production, le marché est néanmoins fluide et les stocks sont faibles. Les prix, bien qu'en baisse d'un mois sur l'autre, se maintiennent à des niveaux élevés.

En **juin 2021**, les cours sont orientés à la hausse (+ 12 % sur un an et + 45 % par rapport à la moyenne 2016-2020). En début de mois, la qualité hétérogène des fruits amène les opérateurs à écouler les lots en « abricot confiture ». La demande est absente et des stocks se forment. Puis, avec l'arrivée sur le marché de variétés plus gustatives et une météo plus estivale, la

demande augmente. Les mises en avant se positionnent sur les abricots français qui remplacent la production espagnole. Le marché est fluide. Les ventes sont actives à l'exportation, notamment vers l'Allemagne.

Les premiers volumes d'abricots commercialisés en **mai 2021** commencent en milieu de mois par le Roussillon, puis par le Gard et la Provence. L'offre est réduite de même que les ventes. La grande distribution est positionnée pour l'heure sur le produit espagnol, dans l'attente du développement de l'offre française. La quantité d'abricots en provenance d'Espagne est en baisse comparée aux années précédentes, conséquence des gelées dans ce pays.

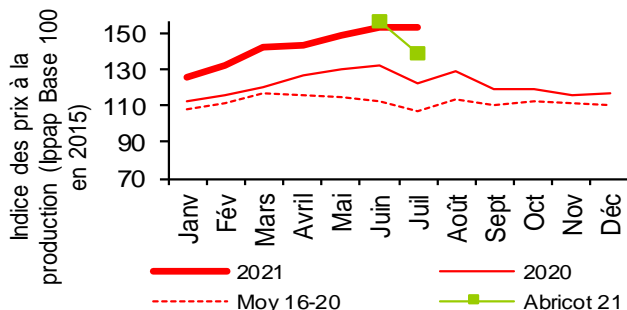
En **2020**, le chiffre d'affaires de l'abricot augmente de 9 % sur un an au niveau national, dépassant de 7 % le niveau moyen 2015-2019. Malgré son redressement, il reste en-deçà des niveaux antérieurs à 2016, du fait de la faiblesse de la production.

Les indicateurs

Des prix soutenus en 2021

Prix agricoles à la production

Ensemble fruits frais



Source : Agreste - Insee

Calendriers régionaux de prévisions de production

Production de la campagne 2021

Etabli au 01-Août-2021

unité : 1000 t



Occitanie	1	5	7	7	6	4	2	1	0	0	0
PACA	0	0	1	2	2	1	1	0	0	0	0
Au.-Rh.-Alp.	1	2	2	3	3	2	1	0	0	0	0

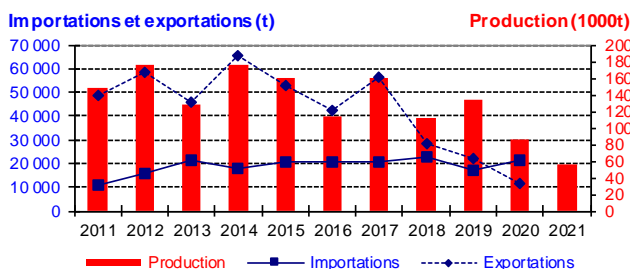
Source : Agreste

Mise en perspective

En 2020, baisse des exportations françaises

Production et commerce extérieur d'abricots (France)

Etabli au 01-Août-2021



Source : Douanes / Agreste

Commerce extérieur de la France en 2020

	Abricot (tonnes)		
	Importations	Exportations	Solde
Monde	21 304	11 410	-9 894
U.E. à 27	20 310	7 138	-13 172
Pays-Tiers	994	4 272	3 278
Espagne	19 574	167	-19 406
Allemagne	155	2 861	2 706
Italie	363	1 787	1 424
Belgique - Lux.	92	1 092	999
Royaume-Uni	0	232	232

Etabli au 01-Août-2021

Source : Douanes

Méthodologie

Les données de conjoncture fruitière (surfaces, productions, calendriers) sont fournies selon le découpage par région. Les données régionales peuvent être obtenues par extrapolation de données départementales (à partir des données de Statistique agricole annuelle (SAA) de l'année précédente), ou à partir d'échantillons régionaux, selon la localisation des vergers et les spécifications régionales. Les chiffres de la SAA peuvent évoluer en fonction de la version de celle-ci, ce qui peut induire des changements dans les niveaux de la prévision.

L'enquête de conjoncture « **abricot** » porte sur 3 régions :

- **OCCITANIE**: 39 % de la production nationale en 2020, localisée pour l'essentiel en **Roussillon** et **Gard** ;
- **PROVENCE-ALPES-CÔTE-D'AZUR** : 16 % de la production nationale en 2020 ;
- **AUVERGNE-RHÔNE-ALPES** : 44 % de la production nationale en 2020, localisée essentiellement en **Vallée du Rhône**.

L'ensemble des régions suivies en conjoncture représentait 99 % de la production nationale en 2020.

L'évolution des cours ou des prix de l'abricot, toutes variétés confondues, est mesurée par l'indice des prix des produits agricoles à la Production (IPPAP). L'ensemble fruits frais du graphique en page 3 intitulé « indice des prix agricoles à la production » regroupe les fruits suivants : abricot, cerise, châtaigne, clémentine, fraise, framboise, kiwi, noix, pêche, poire, pomme, prune et raisin. L'évolution du chiffre d'affaires national est mesurée par l'indice du chiffre d'affaires national. L'indice de chiffre d'affaires est calculé à partir de l'ippap et des calendriers de production du SSP. Il est élaboré par bassin ainsi qu'au niveau national à partir des chiffres d'affaires mensuels du premier mois jusqu'au dernier mois de campagne, et du bassin de production de la région. La production de l'année en cours utilisée dans le calcul est estimée au dernier mois de suivi de la conjoncture de chaque fruit (au 1^{er} août pour l'abricot).

MEDFEL est le salon international de la filière fruits et légumes de l'EuroMéditerranée, qui se tient chaque année début mai et qui diffuse notamment des prévisions de production de pêches et d'abricots des principaux pays européens.

Calendrier de publication des infos rapides – Abricot :

Mai - juin- juillet- août

Pour en savoir plus

Toutes les séries conjoncturelles publiées pour le thème de cette Infos Rapides sont présentes dans l'espace « Données en ligne » du site Internet de la statistique agricole :

www.agreste.agriculture.gouv.fr

Les séries de prix peuvent être consultées sur le site Internet du RNM (Réseau des Nouvelles des Marchés) :

<http://www.rnm.franceagrimer.fr>

Les prévisions de production de pêches et d'abricots des principaux pays européens peuvent être consultées sur

www.medfel.com.



Agreste : la statistique agricole

Ministère de l'Agriculture et de l'Alimentation
Secrétariat Général
SERVICE DE LA STATISTIQUE ET DE LA PROSPECTIVE
3 rue Barbet de Jouy - 75349 Paris 07 SP
Site Internet : www.agreste.agriculture.gouv.fr

Directrice de la publication : Corinne Prost
Rédacteur : Laurent Bernadette
Véronique Bouchard-Aerts
Composition : SSP
Dépôt légal : à parution
© Agreste 2021

Cette publication est disponible à parution sur le site Internet de la statistique agricole
<http://www.agreste.agriculture.gouv.fr>(dans la rubrique Conjoncture)