



Août 2020 - n°2020 - 107

N° 06/10

Infos rapides

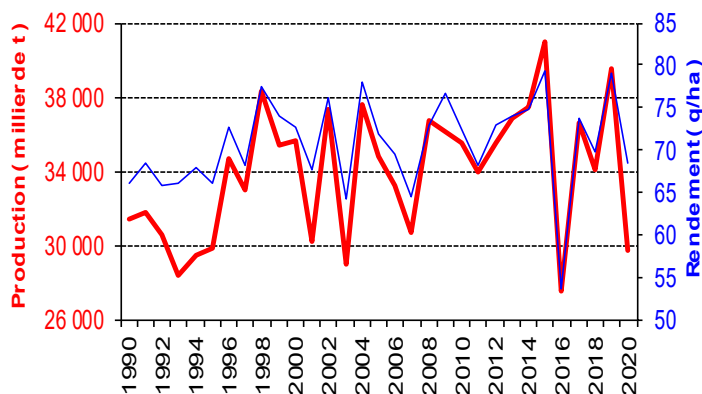
Situation mensuelle au 01/08/2020

Des productions de blé et d'orges en fort recul et des cultures d'été estimées en nette progression

Selon les estimations au 1^{er} août 2020, la production de blé tendre atteindrait 29,7 millions de tonnes, pour un rendement moyen de 68,3 q/ha. Elle baisserait sur un an de 24,9 %, et de 15,9 % par rapport à la moyenne 2015-2019. La production de blé dur baisserait sur un an de 17 %, le rendement étant en forte diminution à 51,6 q/ha. La production d'orges, estimée à 11,3 Mt, régresserait malgré une hausse de la sole, les rendements baissant de 13,3 q/ha en un an. La récolte de colza diminuerait de 4,8 % à 3,3 Mt. L'évaluation de la production de maïs est incertaine à cette date ; le rendement pourrait augmenter de 1,5 q/ha sur un an dans un contexte de hausse des surfaces. La production de maïs pourrait atteindre 14,4 Mt. Le tournesol devrait voir sa production augmenter de 37,4 % grâce à une forte progression des surfaces. Les rendements en soja s'inscrivent en légère hausse. Les protéagineux afficheraient une légère baisse de leur production (- 0,6 % sur un an).

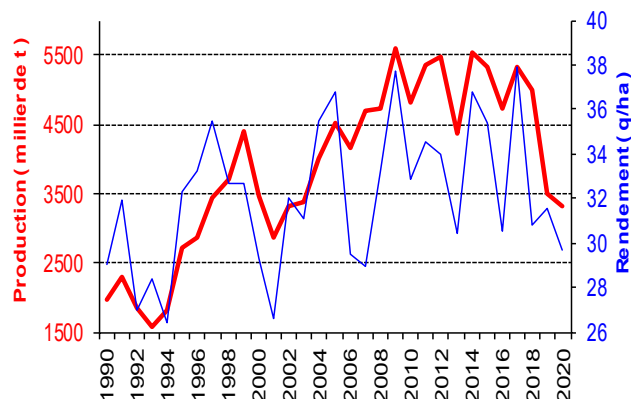
Production et rendement

Blé tendre



Source : AGRESTE

Colza



Source : AGRESTE

Avertissement

Les estimations de surfaces et de rendements pour les grandes cultures sont établies à partir d'échantillons départementaux d'observations quantitatives et qualitatives, provenant de sources multiples. Elles sont publiées en se fondant sur l'hypothèse que le reste de la saison ne connaîtra pas d'événement particulier susceptible d'affecter les surfaces ou les rendements finaux. A ce stade, l'épidémie de Coronavirus n'a pas eu d'impacts sur les surfaces ensemencées et sur les productions. Les dernières estimations pour 2019 et 2020 ont été arrêtées au 1^{er} août sur la base de données recueillies fin juillet.

Les faits marquants

Les récoltes 2020 seraient en nette baisse pour les cultures d'automne en général. Les premières prévisions pour les cultures d'été, encore très provisoires, montrent une hausse de la production de maïs et de tournesol.

Les semis des cultures d'automne ont été largement pénalisés par les précipitations. Ces mêmes cultures ont par la suite subi une sécheresse importante au printemps. Ceci explique à la fois la baisse des surfaces et des rendements, en particulier sur le blé tendre dont la récolte est attendue en forte baisse à 29,7 Mt. Les récoltes de blé dur et d'orges sont aussi en recul, respectivement de 17,0 % et 17,8 % sur un an. Au contraire, les premières prévisions sur les cultures d'été montrent une hausse des productions de maïs et de tournesol de 10,8 % et 37,4 %. En revanche, la récolte de colza devrait reculer de 4,8 %.

Blé tendre : récolte de 2020 légèrement révisée à la baisse

La production de **blé tendre** est estimée à 29,7 Mt (-24,9 % par rapport à 2019 et -15,9% par rapport à la moyenne 2015-2019). L'estimation début août est donc revue en baisse de 0,6 Mt sur les chiffres de juillet. Les régions de l'ouest sont très impactées par la baisse de la production : Poitou-Charentes (- 43,2 % sur un an), Pays de la Loire (- 34,9 %) ou encore Bretagne (- 21,5 %). Le rendement est révisé à 68,3 q/ha (71,1 q/ha au 1/07), inférieur de 3,9 % à la moyenne quinquennale 2015-2019. Les surfaces de blé tendre, qui intègrent ce mois partiellement les surfaces PAC déclarées par les agriculteurs le 15 juin, sont estimées à 4 349 milliers d'hectares (4 406 milliers d'hectares au 1/7) et seront revues lors des prochaines estimations. Il s'agit de la sole de blé tendre la plus faible depuis 1994.

Blé dur : net recul des rendements

La production de **blé dur**, estimée à 1,3 Mt, baisserait de 17,0 % sur un an et de 27,1 % par rapport à la moyenne 2015-2019. Le rendement moyen (51,6 q/ha) régresserait de 19 % par rapport à 2019 et serait inférieur de 5 % à celui de la moyenne quinquennale 2015-2019. Les surfaces consacrées au blé dur atteignent 252 milliers d'hectares contre 246 milliers d'hectares l'an dernier soit une hausse de 2,5 % sur un an.

Orges : baisse de la production

La production d'**orges** atteindrait 11,3 Mt, en retrait de 17,8 % par rapport à 2019 et de 3,5 % par rapport à la moyenne 2015-2019. Les surfaces progresseraient de 1,2 % à 1 968 milliers d'hectares, ce qui constitue un nouveau record, et le rendement atteindrait 57,4 q/ha soit 13,3 q/ha de moins qu'en 2019. Les surfaces d'orges de printemps continueraient de progresser, représentant environ 39 % de la sole totale d'orges en 2020 contre environ 33 % en 2019.

Maïs: premières prévisions sous toute réserve

Les premières prévisions faites à deux mois du début de la récolte de maïs ne sont que des indications, en particulier car la répartition entre grain et fourrage peut beaucoup évoluer, et que les conditions de cultures en fin

de cycle peuvent être affectées par la sécheresse qui sévit sur plusieurs régions. Les surfaces de **maïs-grain (y compris semences)** progressent d'environ 117 milliers d'hectares par rapport à 2019 et le rendement serait en progression à 88,7 q/ha. La production est provisoirement estimée à 14,4 millions de tonnes (+ 10,8 % sur un an et + 1 % par rapport à la moyenne 2015-2019). La production de **maïs-fourrage** serait elle aussi en hausse de 6 % à 17,3 Mt.

Colza : estimation de récolte à 3,3 Mt

Au 1/08/2020, la récolte de **colza** est estimée à 3,3 Mt contre 3,5 Mt en 2019 (-4,8 % sur un an et -35,7 % par rapport à la moyenne 2015-2019). L'évolution à la baisse de la production s'explique par la baisse du rendement qui passe de 31,6 q/ha en 2019 à 29,7 q/ha en 2020. Le rendement atteint moins de 30 q/ha pour la première fois depuis 2007. Les surfaces sont en très légère progression à 1 122 milliers d'hectares contre 1 107 milliers d'hectares l'an dernier.

Tournesol : nette augmentation de la production

La production de **tournesol** est estimée à 1,78 Mt (+ 37,4 % en un an et + 31,3 % sur la moyenne 2015-2019), en raison d'une augmentation des surfaces de 173 milliers d'hectares par rapport à 2019 et du rendement (23 q/ha). Ces données sont, à l'image des chiffres fournis pour le maïs, susceptibles d'être révisés lorsque la moisson aura commencé.

Soja : hausse de la production

La production de **soja**, en hausse, est estimée à 499 milliers de tonnes. Elle progresse de 16,3 % en un an, du fait d'une hausse des surfaces, qui passent de 164 milliers d'hectares en 2019 à 184 milliers d'hectares en 2020, et de la progression du rendement de 26,2 q/ha en 2019 à 27,2 q/ha en 2020.

Protéagineux : légère baisse de la production

La production de **protéagineux** baisserait de 0,6 % sur un an mais augmenterait de 4,9 % par rapport à la moyenne 2015-2019. Les surfaces seraient en progression de 26,4 % sur un an mais les rendements baisseraient de 8 q/ha. La production de **pois protéagineux** serait en baisse de 2,2 % par rapport à 2019, celle de **féveroles** serait stable alors que la production du **lupin doux** progresserait de 139,7 %.

Betteraves industrielles : baisse des surfaces

Les surfaces de **betteraves industrielles** s'établiraient à 423 000 ha, en baisse de 5,4 % sur un an.

Pommes de terre de conservation et de demi-saison : hausse de la production

La production de **pommes de terre de conservation et de demi-saison** augmenterait de 1,2 % sur un an et de 13,6 % par rapport à la moyenne 2015-2019. La production (6,63 Mt) atteindrait un record en 2020.

ESTIMATIONS DES PRODUCTIONS 2019 ET 2020

	RECOLTE 2019 (1)			RECOLTE 2020 (2)			VARIATION PRODUCTION	
	Superficie (1 000 ha)	Rendement (q/ha)	Production (1 000 t)	Superficie (1 000 ha)	Rendement (q/ha)	Production (1 000 t)	20/19 (%)	20/MOY(f*) (%)
CEREALES (a)	9 395	75,8	71 259	8 917	67,2	59 933	- 15,9	- 9,3
Blé tendre	4 999	79,1	39 551	4 349	68,3	29 710	- 24,9	- 15,9
hiver	4 984	79,1	39 444	4 323	68,4	29 559	- 25,1	- 16,1
printemps	16	69,0	107	26	58,3	151	+ 41,0	+ 45,0
Blé dur	246	63,6	1 563	252	51,6	1 297	- 17,0	- 27,1
hiver	239	63,7	1 520	217	51,5	1 120	- 26,3	- 35,4
printemps	7	61,8	42	34	52,0	178	+ 319,9	+ 296,7
Orge, escourgeon	1 944	70,7	13 749	1 968	57,4	11 298	- 17,8	- 3,5
hiver	1 305	70,9	9 253	1 209	58,2	7 032	- 24,0	- 20,4
printemps	639	70,4	4 495	760	56,1	4 265	- 5,1	+ 48,8
Avoine	87	46,5	407	92	43,9	405	- 0,6	- 6,0
hiver	49	47,6	235	44	44,3	196	- 16,5	- 24,8
printemps	38	45,2	173	48	43,5	209	+ 21,1	+ 22,5
Seigle	29	47,7	137	29	44,7	130	- 5,0	+ 14,3
Triticale	305	54,4	1 661	270	48,7	1 316	- 20,8	- 20,1
Autres (pures et mélanges)	180	38,2	687	203	33,8	688	+ 0,3	+ 53,1
Riz	14	58,3	84	15	58,4	87	+ 3,5	+ 6,2
Céréales à paille	7 804	74,1	57 838	7 179	62,6	44 930	- 22,3	- 14,2
Maïs (b)	1 507	86,2	12 991	1 624	88,7	14 400	+ 10,8	+ 1,0
grain (b)	1 437	88,8	12 757	1 548	91,3	14 132	+ 10,8	+ 1,0
semences	70	33,4	234	76	35,3	268	+ 14,4	+ 4,1
Sorgho grain	84	51,4	431	115	52,4	603	+ 40,0	+ 92,5
OLEAGINEUX (a)	1 907	27,7	5 283	2 123	26,8	5 688	+ 7,7	- 18,0
Colza	1 107	31,6	3 497	1 122	29,7	3 329	- 4,8	- 35,7
hiver	1 105	31,6	3 490	1 119	29,7	3 322	- 4,8	- 35,8
printemps	2	29,8	7	3	24,0	7	- 0,9	+ 16,9
Tournesol	604	21,5	1 298	777	23,0	1 784	+ 37,4	+ 31,3
Soja	164	26,2	429	184	27,2	499	+ 16,3	+ 45,1
Autres oléagineux	32	18,4	59	41	18,7	76	+ 29,6	+ 31,2
PROTEAGINEUX (a)	242	37,1	895	306	29,1	890	- 0,6	+ 4,9
Féveroles (et fèves)	63	28,1	177	72	24,5	177	- 0,0	- 17,2
Pois protéagineux	176	40,5	711	226	30,8	696	- 2,2	+ 12,1
Lupin doux	3	24,5	7	8	22,4	17	+ 139,7	+ 24,3
BETTERAVES (c)	447	851,8	38 040	423
POMMES DE TERRE (d)	198	421,1	8 327
Plants	23	353,3	796
Féculerie	22	439,3	984	23	434,2	1 003	+ 1,9	+ 0,7
Conservation et demi-saison	153	428,4	6 547	154	428,9	6 626	+ 1,2	+ 13,6
MAIS FOURRAGE (e)	1 429	113,9	16 282	1 467	117,6	17 262	+ 6,0	- 4,0
Jachère agronomique	473			429				

Source : AGRESTE

(1) SAA - Agreste

(2) Situation Mensuelle au 1^{er} août 2020 - Agreste

(a) Y compris semences (b) Y compris maïs grain humide

(c) Non compris semences, données à 16% de richesse en sucre

(d) Dessus de plants inclus dans la production, non compris dans les surfaces et rendements

(e) production matière sèche

(f) moyenne 2015 à 2019

... données non disponibles

 Variations positives

Surfaces et productions 2020 en Europe : estimations au 1er août 2020

Les indicateurs pour l'Europe

Production des principales cultures dans l'Union européenne

Avec 117,3 Mt, la récolte de blé tendre de l'Union européenne est en baisse de 14,2 % sur un an, les surfaces reculant de 934 milliers d'hectares et le rendement étant estimé à 55,7 q/ha en 2020 contre 60 q/ha en 2019. La France et l'Allemagne sont particulièrement impactées avec des reculs respectifs de 24,9 % et 18,3 %, les pays de l'Est européen étant moins touchés (Bulgarie -4,9 % ; Pologne -0,9 %).

La production de blé dur accuse une baisse de 2,2 %, avec pour la production française un recul de 17 %. L'Italie en revanche maintient quasiment sa production (-0,3 %). La récolte d'orges, estimée à 54,7 Mt, serait elle aussi en diminution de 1,5 %, entraînée par la

chute de 17,8 % de la récolte française qui céderait ainsi sa place de premier producteur européen à l'Allemagne. La sole d'orges augmente de 2,1 % par rapport à 2019 alors que les rendements reculent de 50 q/ha à 48,2 q/ha.

La production de colza atteindrait 15,3 Mt, en baisse de 1 % sur un an malgré une hausse des surfaces de 216 milliers d'hectares. La baisse de production en France (-4,8 %) contraste avec des hausses en Pologne (+7,5 %) et en Allemagne (+9,9 %). La France demeure le premier producteur européen de colza (21,8 % du total européen en 2020) devant l'Allemagne (20,5 %).

Surfaces des principales grandes cultures d'hiver dans l'Union européenne

en millier d'hectares		UE**	Allemagne	Bulgarie	Espagne	France	Hongrie	Italie	Pologne	Roumanie
Blé tendre	2018	21 271	3 006	1 197	1 689	4 880	982	543	2 417	2 111
	2019	21 997	3 087	1 189	1 653	4 999	979	531	2 511	2 084
	2020	21 063	2 886	1 192	1 669	4 349	972	537	2 417	2 135
Blé dur	2018	2 481	375	354	...	1 278
	2019	2 188	266	246	...	1 224
	2020	2 210	286	252	...	1 230
Orge	2018	11 145	1 662	104	2 569	1 768	244	262	976	424
	2019	11 119	1 709	112	2 684	1 944	248	261	975	442
	2020	11 354	1 689	130	2 683	1 968	264	247	978	455
Colza	2018	6 404	1 225	183	...	1 617	343	...	805	654
	2019	5 113	862	150	...	1 107	304	...	848	289
	2020	5 329	957	120	...	1 122	311	...	966	356

Sources : Commission européenne, Agreste pour la France

données disponibles au 1 août 2020

* prévisionnel

** calcul Agreste incluant la dernière estimation pour la France. Total UE hors Royaume-Uni

Production des principales grandes cultures d'hiver dans l'Union européenne

en millier de tonnes		UE**	Allemagne	Bulgarie	Espagne	France	Hongrie	Italie	Pologne	Roumanie
Blé tendre	2018	115 751	5 773	20 125	6 707	34 045	5 049	2 788	9 820	10 123
	2019	131 878	6 124	22 908	5 108	39 551	5 204	2 727	11 012	9 995
	2020	117 264	5 000	21 791	5 511	29 710	4 891	2 742	10 909	8 389
Blé dur	2018	8 767	1 282	1 795	...	4 145
	2019	7 591	734	1 563	...	3 849
	2020	7 424	794	1 297	...	3 838
Orge	2018	49 931	9 584	438	9 130	11 173	1 146	1 010	3 048	1 871
	2019	55 566	11 592	547	7 397	13 749	1 371	1 072	3 374	1 961
	2020	54 745	11 485	636	8 197	11 298	1 504	1 010	3 601	2 140
Colza	2018	18 107	3 666	456	...	4 981	988	...	2 163	1 515
	2019	15 423	2 846	400	...	3 497	880	...	2 295	686
	2020	15 269	3 129	400	...	3 329	861	...	2 466	641

Sources : Commission européenne, Agreste pour la France

données disponibles au 1 août 2020

* prévisionnel

** calcul Agreste incluant la dernière estimation pour la France. Total UE hors Royaume-Uni

Sources et définitions

- ❑ Les données de la conjoncture grandes cultures sont des données annuelles. Les estimations de surfaces et de rendement sont fournies par les services déconcentrés de la statistique agricole en fonction de l'avancement du calendrier agricole. Selon la période de l'année, elles sont établies à dire d'experts ou à partir des résultats des enquêtes Terres labourables (interrogation de 13 000 exploitants sur les semis et les rendements moyens constatés après récolte).
- ❑ Pour les estimations des surfaces, les résultats des enquêtes Terres labourables sont utilisés à partir du mois de février. Concernant les semis d'hiver, les superficies de l'année N incluent les semis d'hiver de la fin de l'année N-1.
- ❑ Pour les estimations de rendements, les résultats des enquêtes sont intégrés à partir de septembre ou octobre pour les cultures récoltées en été (selon le calendrier des moissons en région). Pour les cultures récoltées à l'automne, les rendements sont estimés à dire d'experts jusqu'à la fin de l'année en cours, les résultats des enquêtes ne pouvant être intégrés qu'au début de l'année suivante.
- ❑ Calendrier de parution des informations :

Surface														
Surface et production														
	Déc	Janv	Fév	Mars	Avril	Mai	Juin	Juillet	Août	Sept	Oct	Nov	Déc	
Blé tendre d'hiver		Pas de publication		Pas de publication										
Blé tendre de printemps														
Blé dur d'hiver														
Blé dur de printemps														
Orge, escourgeon d'hiver														
Orge, esc. de printemps														
Avoine d'hiver														
Avoine de printemps														
Seigle														
Triticale														
Mais														
Sorgho														
Riz														
Colza d'hiver														
Colza de printemps														
Tournesol														
Soja														
Féveroles														
Pois secs														
Lupin doux														
Betteraves														
Pommes de terre														
Jachère agronomique														

Pour en savoir plus

Toutes les séries conjoncturelles publiées pour le thème de cette Infos Rapides sont présentes dans l'espace « Données en ligne » du site Internet de la statistique agricole :

www.agreste.agriculture.gouv.fr

Agreste : la statistique agricole



Ministère de l'Agriculture et de l'Alimentation
 Secrétariat Général
 SERVICE DE LA STATISTIQUE ET DE LA PROSPECTIVE
 3 rue Barbet de Jouy - 75349 Paris 07 SP
 Site Internet : www.agreste.agriculture.gouv.fr

Directrice de la publication : Corinne Prost
 Rédacteur : Jean-Michel Pognat
 Composition : SSP
 Dépôt légal : à parution

© Agreste 2020

Cette publication est disponible à parution sur le site Internet de la statistique agricole
<http://www.agreste.agriculture.gouv.fr> (dans la rubrique Conjoncture)