



**Septembre 2020 - n°2020 - 127**  
**N° 07/10**  
**Version mise à jour le 16/09/2020**

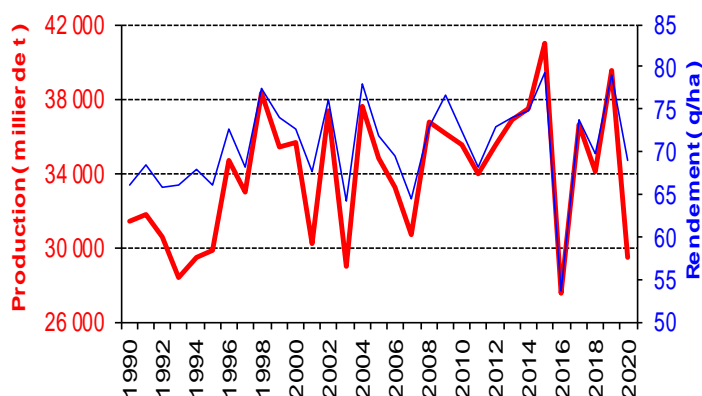
**Infos rapides**

### Forts reculs des récoltes 2020, à l'exception du maïs et du tournesol

**S**elon les estimations au 1<sup>er</sup> septembre 2020, la production de blé tendre atteindrait 29,5 millions de tonnes, pour un rendement moyen de 68,9 q/ha. Elle baisserait sur un an de 25,5 % et de 17,5 % par rapport à la moyenne 2015-2019. La production de blé dur reculerait de 16,7 % sur un an à cause d'une forte baisse des rendements. La production d'orges atteindrait 11 Mt (-20,1 % sur un an) malgré une hausse des surfaces qui ne compense pas la chute du rendement. La récolte de colza baisserait de 6,5 % sur un an. Les cultures d'été ont en revanche largement profité d'importantes hausses de surfaces : la récolte de maïs devrait augmenter de 1,4 Mt et le tournesol devrait voir sa production atteindre 1,7 Mt, en hausse de 34 % en un an. La récolte de protéagineux régresserait de 6,5 % sur un an. La production de pommes de terre de consommation et de demi-saison augmenterait par rapport à 2018 mais celle de betteraves industrielles reculerait de 15,4 % sur un an.

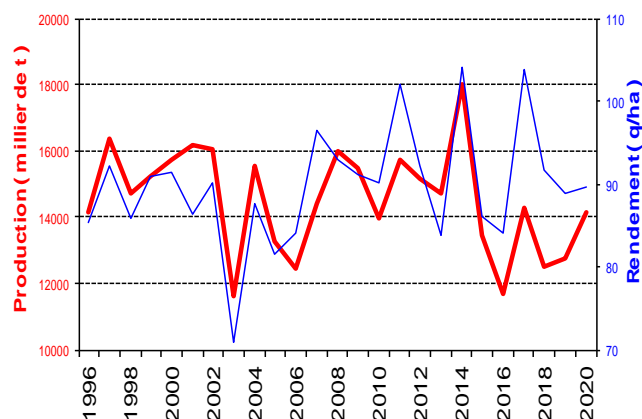
#### Production et rendement

Blé tendre



Source : AGRESTE

Maïs grain hors semences



Source : AGRESTE



#### Avertissement

Les estimations de surfaces et de rendements pour les grandes cultures sont établies à partir d'échantillons départementaux d'observations quantitatives et qualitatives, provenant de sources multiples. Elles sont publiées en se fondant sur l'hypothèse que le reste de la saison ne connaîtra pas d'événement particulier susceptible d'affecter les surfaces ou les rendements finaux. Les dernières estimations pour 2019 et 2020 ont été arrêtées au 1<sup>er</sup> septembre sur la base de données recueillies fin août.

### Les faits marquants

**Au 1<sup>er</sup> septembre, la production de blé tendre est estimée à 29,5 Mt et celle des orges à 11 Mt, soit des niveaux très inférieurs à 2019. Les récoltes 2020 sont aussi en baisse pour le blé dur et pour le colza. En revanche, le maïs et le tournesol bénéficient d'une forte hausse des surfaces. La production de betteraves est en recul, alors que celle de pommes de terre est en hausse.**

Dans un contexte climatique marqué par des pluies abondantes lors des semis d'automne et une sécheresse marquée au printemps, les productions concernées ont subi à la fois un recul des surfaces et une baisse sévère des rendements par rapport à l'an dernier. Les cultures de printemps et d'été ont moins souffert en termes de production grâce essentiellement à une progression de leur sole, les rendements accusant là aussi une baisse. La production de blé tendre est ainsi estimée à 29,5 Mt contre 39,6 Mt l'an dernier. Le blé dur et les orges accusent aussi des reculs significatifs. Le maïs est en revanche estimé en nette hausse grâce à une progression significative des surfaces. La situation est contrastée pour les oléagineux avec une vive progression du tournesol et une nouvelle baisse du colza. La production de betteraves accuse un net recul.

#### **Blé tendre : récolte en berne**

La production de **blé tendre** est revue à la baisse à 29,5 Mt (-25,5 % par rapport à 2019 et -17,5 % par rapport à la moyenne 2015-2019). Le recul dépasse donc 10 Mt sur un an. Les surfaces de blé tendre, en baisse de 720 000 ha au niveau national, reculent dans toutes les régions. Le rendement est estimé à 68,9 q/ha, en recul de 3,1 % sur la moyenne quinquennale 2015-2019 (71,1 q/ha). La baisse des rendements touche quasiment toutes les régions. Plusieurs régions accusent des baisses sévères de leurs récoltes sur un an : - 55,6 % en Aquitaine, - 49,1 % en Poitou-Charentes, - 44,6 % en Midi-Pyrénées ou - 42,9 % en Pays-de-la-Loire.

#### **Blé dur : récolte en forte baisse**

La production de **blé dur** est estimée à 1,3 Mt. Elle reculerait de 16,7 % par rapport à la campagne précédente et de 27,5 % sur la moyenne 2015-2019. Le rendement moyen atteint le niveau de 51,5 q/ha (-19 % par rapport à 2019) et les surfaces sont en légère progression à 253 milliers d'hectares. Si la baisse de production est limitée à 2,6 % en région Centre, première région productrice française, grâce à une hausse des surfaces de 16 % en un an, la baisse est nettement plus prononcée en Pays-de-la-Loire (- 41 %), ou en Midi-Pyrénées (-30,4 %).

#### **Orges : hausse des surfaces et recul des rendements**

La production d'**orges**, estimée à 11 Mt, est en baisse de 20,1 % sur un an et de 9,3 % par rapport à la moyenne 2015-2019. Les surfaces d'orges augmentent légèrement (+ 1,8%) grâce à la forte hausse des orges de printemps à 783 milliers d'hectares (+ 22,5 % sur un an ; + 56,2 % par rapport à la moyenne 2015-2019) au contraire des orges d'hiver (-8,4 % sur un an et - 12,9 % par rapport à 2015-2019). Le rendement atteint 55,5 q/ha, en baisse de 9,1 % sur la moyenne 2015-2019 (64,6 q/ha).

#### **Maïs : augmentation des surfaces**

Les surfaces 2020 du **maïs** gagnent 140 000 ha sur 2019

et le potentiel de rendement est estimé en légère hausse par rapport à 2019 : 87,3 q/ha contre 86,2 q/ha. La production de **maïs-grain (y compris semences)** est estimée provisoirement à 14,4 millions de tonnes (+10,7 % sur un an et +9,1 % par rapport à la moyenne 2015-2019). La production de **maïs-fourrage** serait en légère progression de 0,7 % par rapport à 2019, à 16,4 Mt.

#### **Colza : récolte estimée à 3,3 Mt**

Au 1er septembre, la récolte de **colza** est estimée à 3,3 Mt contre 3,5 Mt en 2019 (-6,5 % sur un an et -31,5 % par rapport à la moyenne 2015-2019). Les surfaces sont stables, mais le rendement moyen recule, de 31,6 q/ha en 2019 à 29,3 q/ha en 2020, niveau le plus bas depuis 2007.

#### **Tournesol : hausse des surfaces et de la production**

La production de **tournesol** est estimée à 1,74 Mt (+34 % sur un an et +33,7 % par rapport à la moyenne 2015-2019). Les surfaces augmentent de 29 % sur un an pour atteindre 779 milliers d'hectares, profitant des difficultés d'implantation des cultures d'hiver. Le rendement augmente de 3,9 % sur un an à 22,3 q/ha. Il est inférieur de 0,4 % à la moyenne quinquennale qui s'établit à 22,4 q/ha.

#### **Soja : hausse de la production**

La production de **soja** 2020 s'établit à 490 milliers de tonnes (+14,3 % par rapport à 2019 et +27,7 % par rapport à la moyenne 2015-2019). Les rendements sont en légère progression à 26,4 q/ha et les surfaces sont en forte hausse à 186 milliers d'hectares (+ 13,3 % sur un an et + 28,9 % par rapport à la moyenne quinquennale 2015-2019).

#### **Protéagineux : recul de la production**

La production de **protéagineux** reculerait de 6,5 % sur un an et de 2,9 % par rapport à la moyenne 2015-2019. La production de **pois protéagineux** serait en baisse de 8,4 % par rapport à 2019. En **féveroles**, la baisse atteindrait 4,6 % sur un an.

#### **Betteraves industrielles : baisse de la production**

La production de **betteraves industrielles** s'établirait à 32,2 millions de tonnes, en recul de 15,4 % en un an et de 16,3 % par rapport à 2015-2019. Le rendement recule de 90 q/ha, à 761,8 q/ha. La betterave a cette année fortement souffert de la sécheresse et de la jaunisse, conséquence d'une météo ayant favorisé les populations de pucerons, vecteurs du virus de la jaunisse.

#### **Pommes de terre de conservation et de demi-saison : hausse de la production**

La production de **potatoes de conservation et de demi-saison** serait en hausse de 5,2 % sur un an et resterait supérieure de 16,8 % à la moyenne 2015-2019. Le rendement serait en hausse de 0,4 % sur un an pour s'établir à 43 t/ha.

## ESTIMATIONS DES PRODUCTIONS 2019 ET 2020

	RECOLTE 2019 (1)			RECOLTE 2020 (2)			VARIATION PRODUCTION	
	Superficie (1 000 ha)	Rendement (q/ha)	Production (1 000 t)	Superficie (1 000 ha)	Rendement (q/ha)	Production (1 000 t)	20/19 (%)	20/MOY(f*) (%)
<b>CEREALES (a)</b>	<b>9 395</b>	<b>75,8</b>	<b>71 259</b>	<b>8 881</b>	<b>66,8</b>	<b>59 306</b>	<b>- 16,8</b>	<b>- 9,9</b>
Blé tendre	4 999	79,1	39 551	4 278	68,9	29 479	- 25,5	- 17,5
hiver	4 984	79,1	39 444	4 243	69,0	29 264	- 25,8	- 17,9
printemps	16	69,0	107	34	62,6	215	+ 101,1	+ 135,2
Blé dur	246	63,6	1 563	253	51,5	1 302	- 16,7	- 27,5
hiver	239	63,7	1 520	218	51,4	1 123	- 26,2	- 35,8
printemps	7	61,8	42	34	52,1	179	+ 323,2	+ 287,2
Orge, escourgeon	1 944	70,7	13 749	1 978	55,5	10 980	- 20,1	- 9,3
hiver	1 305	70,9	9 253	1 196	56,9	6 808	- 26,4	- 24,2
printemps	639	70,4	4 495	783	53,3	4 171	- 7,2	+ 33,6
Avoine	87	46,5	407	96	43,1	413	+ 1,5	- 2,5
hiver	49	47,6	235	42	43,0	182	- 22,5	- 29,3
printemps	38	45,2	173	54	43,2	231	+ 34,1	+ 38,9
Seigle	29	47,7	137	30	43,8	131	- 4,6	+ 13,0
Triticale	305	54,4	1 661	266	47,1	1 254	- 24,5	- 20,4
Autres (pures et mélanges)	180	38,2	687	202	33,8	683	- 0,5	+ 31,4
Riz	14	58,3	84	15	58,4	87	+ 3,5	+ 5,9
<b>Céréales à paille</b>	<b>7 804</b>	<b>74,1</b>	<b>57 838</b>	<b>7 118</b>	<b>62,3</b>	<b>44 328</b>	<b>- 23,4</b>	<b>- 15,3</b>
Maïs (b)	1 507	86,2	12 991	1 648	87,3	14 378	+ 10,7	+ 9,1
grain (b)	1 437	88,8	12 757	1 574	89,7	14 120	+ 10,7	+ 9,1
semences	70	33,4	234	74	34,8	257	+ 10,1	+ 9,3
Sorgho grain	84	51,4	431	116	51,8	600	+ 39,4	+ 87,8
<b>OLEAGINEUX (a)</b>	<b>1 907</b>	<b>27,7</b>	<b>5 283</b>	<b>2 122</b>	<b>26,3</b>	<b>5 572</b>	<b>+ 5,5</b>	<b>- 14,5</b>
Colza	1 107	31,6	3 497	1 116	29,3	3 270	- 6,5	- 31,5
hiver	1 105	31,6	3 490	1 114	29,3	3 263	- 6,5	- 31,5
printemps	2	29,8	7	3	24,1	6	- 3,1	+ 14,7
Tournesol	604	21,5	1 298	779	22,3	1 740	+ 34,0	+ 33,7
Soja	164	26,2	429	186	26,4	490	+ 14,3	+ 27,7
Autres oléagineux	32	18,4	59	41	17,8	73	+ 23,5	+ 18,5
<b>PROTEAGINEUX (a)</b>	<b>242</b>	<b>37,1</b>	<b>895</b>	<b>312</b>	<b>26,9</b>	<b>838</b>	<b>- 6,5</b>	<b>- 2,9</b>
Féveroles (et fèves)	63	28,1	177	75	22,6	169	- 4,6	- 12,7
Pois protéagineux	176	40,5	711	229	28,5	651	- 8,4	- 0,8
Lupin doux	3	24,5	7	8	21,9	17	+ 140,2	+ 40,9
<b>BETTERAVES (c)</b>	<b>447</b>	<b>851,8</b>	<b>38 040</b>	<b>423</b>	<b>761,8</b>	<b>32 196</b>	<b>- 15,4</b>	<b>- 16,3</b>
<b>POMMES DE TERRE (d)</b>	<b>198</b>	<b>421,1</b>	<b>8 327</b>	<b>...</b>	<b>...</b>	<b>...</b>	<b>...</b>	<b>...</b>
Plants	23	353,3	796	...	...	...	...	...
Féculerie	22	439,3	984	24	435,0	1 062	+ 7,9	+ 7,7
Conservation et demi-saison	153	428,4	6 547	160	430,3	6 888	+ 5,2	+ 16,8
<b>MAIS FOURRAGE (e)</b>	<b>1 429</b>	<b>113,9</b>	<b>16 282</b>	<b>1 430</b>	<b>114,6</b>	<b>16 394</b>	<b>+ 0,7</b>	<b>- 4,4</b>
Jachère agronomique	473			440				

Source : AGRESTE

(1) SAA - Agreste

(2) Situation Mensuelle au 1er septembre 2020 - Agreste

(a) Y compris semences (b) Y compris maïs grain humide

(c) Non compris semences, données à 16% de richesse en sucre

(d) Dessus de plants inclus dans la production, non compris dans les surfaces et rendements

(e) production matière sèche

(f) moyenne 2015 à 2019

... données non disponibles

 Variations positives

## Surfaces et productions 2020 en Europe : estimations au 1er septembre 2020

### Les indicateurs pour l'Europe

### Production des principales cultures dans l'Union européenne

La récolte de blé tendre dans l'Union européenne (hors Royaume-Uni, tant pour l'année courante que pour les précédentes) est attendue à 117,3 Mt cette année, en baisse de 11,7 % par rapport à 2019. Le recul de la production serait particulièrement marqué en Bulgarie (- 33 %), en France (- 25,5 %) et en Roumanie (- 16,1%), après une année 2019 particulièrement prolifique. En Espagne, après une année 2019 catastrophique, la production augmenterait de 36,5 %. Le niveau de production européen 2020 resterait légèrement supérieur à celui de 2018. La récolte de blé dur serait en recul de 3 % en un an, la récolte française expliquant à elle seule ce résultat. La récolte d'orges serait en baisse

de 5,7 % en 2020. L'Allemagne deviendrait le premier producteur européen cette année devant la France. Les premières estimations pour le maïs grain font état d'une légère hausse de 3,3 % de la récolte, un chiffre encore provisoire. La situation est hétérogène pour les oléagineux. La récolte de tournesol est attendue en hausse de 7,3 %, essentiellement grâce à une progression de 6 % des surfaces alors que le colza reculerait de 1,5 % avec des évolutions contrastées dans l'Union Européenne : baisses en Roumanie (- 24,9 %), en Hongrie (- 10,2 %) et en France (- 6,5 %) et hausses de 6,5 % en Pologne et de 10,6 % en Allemagne.

#### Surfaces des principales grandes cultures dans l'Union européenne

en millier d'hectares		UE-27**	Allemagne	Bulgarie	Espagne	France	Hongrie	Italie	Pologne	Roumanie
<b>Blé tendre</b>	2018	21 271	3 006	1 197	1 689	4 880	982	543	2 417	2 110
	2019	21 997	3 087	1 189	1 653	4 999	979	531	2 511	2 084
	2020	20 554	2 886	1 187	1 644	4 278	905	537	2 417	2 134
<b>Blé dur</b>	2018	2 481	30	15	375	354	44	1 278	0	6
	2019	2 188	32	9	266	246	38	1 224	0	7
	2020	2 168	28	8	286	253	34	1 230	0	7
<b>Orge</b>	2018	11 147	1 662	104	2 569	1 768	244	262	976	424
	2019	11 118	1 709	112	2 684	1 944	248	261	975	442
	2020	11 250	1 689	130	2 686	1 978	268	247	978	410
<b>Maïs grain (y.c semences)</b>	2018	8 252	411	445	322	1 426	939	591	645	2 444
	2019	8 932	416	561	359	1 507	1 027	629	665	2 651
	2020	9 062	461	584	349	1 648	1 015	610	635	2 517
<b>Colza</b>	2018	6 318	1 228	183	79	1 617	331	14	845	633
	2019	5 153	857	151	69	1 107	302	14	875	419
	2020	5 256	957	118	71	1 116	311	16	890	356
<b>Tournesol</b>	2018	4 026	20	789	691	552	617	104	0	1 007
	2019	4 326	23	816	701	604	567	119	0	1 307
	2020	4 587	19	818	701	779	611	120	0	1 194

Sources : Commission européenne, Agreste pour la France

données disponibles au 1 septembre 2020

\* prévisionnel

\*\* calcul Agreste incluant la dernière estimation pour la France. Total UE hors Royaume-Uni

#### Production des principales grandes cultures dans l'Union européenne

en millier de tonnes		UE-27**	Allemagne	Bulgarie	Espagne	France	Hongrie	Italie	Pologne	Roumanie
<b>Blé tendre</b>	2018	115 751	20 125	5 773	6 707	34 045	5 049	2 788	9 820	10 123
	2019	131 878	22 908	6 124	5 108	39 551	5 204	2 727	11 012	9 995
	2020	116 489	21 762	4 100	6 970	29 479	4 400	2 742	11 457	8 389
<b>Blé dur</b>	2018	8 767	138	60	1 282	1 795	209	4 145	0	21
	2019	7 591	155	39	734	1 563	166	3 849	0	24
	2020	7 363	143	34	788	1 302	148	3 838	0	29
<b>Orge</b>	2018	49 931	9 584	438	9 130	11 173	1 146	1 010	3 048	1 871
	2019	55 566	11 592	547	7 397	13 749	1 371	1 072	3 374	1 961
	2020	52 390	11 050	570	9 100	10 980	1 246	972	3 531	1 431
<b>Maïs grain (y.c semences)</b>	2018	69 309	3 344	3 478	3 843	12 728	7 977	6 179	3 864	18 664
	2019	70 496	3 665	3 990	4 231	12 991	8 271	6 259	3 734	17 292
	2020	72 831	4 391	3 900	4 121	14 378	8 354	6 465	4 315	16 612
<b>Colza</b>	2018	18 003	3 677	471	179	4 981	1 003	39	2 202	1 611
	2019	15 424	2 830	428	148	3 497	896	38	2 373	853
	2020	15 197	3 129	278	153	3 270	805	44	2 528	641
<b>Tournesol</b>	2018	9 973	36	1 927	950	1 239	1 830	249	0	3 063
	2019	10 045	46	1 914	788	1 298	1 702	293	0	3 450
	2020	10 779	40	2 070	841	1 740	1 850	290	0	3 392

Sources : Commission européenne, Agreste pour la France

données disponibles au 1 septembre 2020

\* prévisionnel

\*\* calcul Agreste incluant la dernière estimation pour la France. Total UE hors Royaume-Uni

## Sources et définitions

- Les données de la conjoncture grandes cultures sont des données annuelles. Les estimations de surfaces et de rendement sont fournies par les services déconcentrés de la statistique agricole en fonction de l'avancement du calendrier agricole. Selon la période de l'année, elles sont établies à dire d'experts ou à partir des résultats des enquêtes Terres labourables (interrogation de 13 000 exploitants sur les semis et les rendements moyens constatés après récolte).
- Pour les estimations des surfaces, les résultats des enquêtes Terres labourables sont utilisés à partir du mois de février. Concernant les semis d'hiver, les superficies de l'année N incluent les semis d'hiver de la fin de l'année N-1.
- Pour les estimations de rendements, les résultats des enquêtes sont intégrés à partir de septembre ou octobre pour les cultures récoltées en été (selon le calendrier des moissons en région). Pour les cultures récoltées à l'automne, les rendements sont estimés à dire d'experts jusqu'à la fin de l'année en cours, les résultats des enquêtes ne pouvant être intégrés qu'au début de l'année suivante.
- Calendrier de parution des informations :

Surface														
Surface et production														
	Déc	Janv	Fév	Mars	Avril	Mai	Juin	Juillet	Août	Sept	Oct	Nov	Déc	
Blé tendre d'hiver		Pas de publication		Pas de publication										
Blé tendre de printemps														
Blé dur d'hiver														
Blé dur de printemps														
Orge, escourgeon d'hiver														
Orge, esc. de printemps														
Avoine d'hiver														
Avoine de printemps														
Seigle														
Triticale														
Maïs														
Sorgho														
Riz														
Colza d'hiver														
Colza de printemps														
Tournesol														
Soja														
Féveroles														
Pois secs														
Lupin doux														
Betteraves														
Pommes de terre														
Jachère agronomique														

### Pour en savoir plus

Toutes les séries conjoncturelles publiées pour le thème de cette Infos Rapides sont présentes dans l'espace « Données en ligne » du site Internet de la statistique agricole :

[www.agreste.agriculture.gouv.fr](http://www.agreste.agriculture.gouv.fr)

## Agreste : la statistique agricole



Ministère de l'Agriculture et de l'Alimentation  
 Secrétariat Général  
 SERVICE DE LA STATISTIQUE ET DE LA PROSPECTIVE  
 3 rue Barbet de Jouy - 75349 Paris 07 SP  
 Site Internet : [www.agreste.agriculture.gouv.fr](http://www.agreste.agriculture.gouv.fr)

Directrice de la publication : Corinne Prost  
 Rédacteur : Jean-Michel Pognat  
 Composition : SSP  
 Dépôt légal : à parution

© Agreste 2020

Cette publication est disponible à parution sur le site Internet de la statistique agricole  
<http://www.agreste.agriculture.gouv.fr> (dans la rubrique Conjoncture)